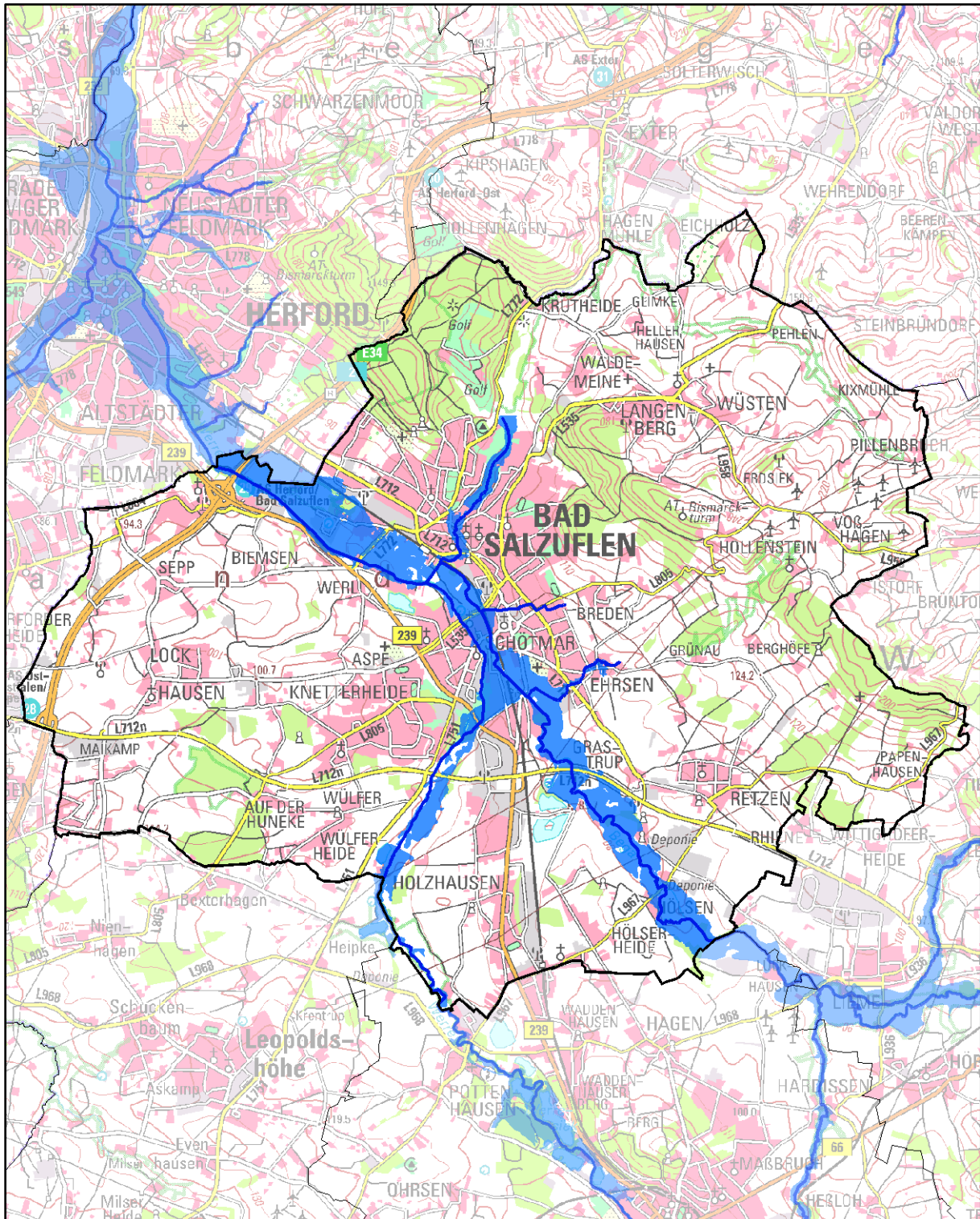




## Hochwasserrisikomanagementplanung in NRW

# Hochwassergefährdung und Maßnahmenplanung Bad Salzuflen





## Impressum

### Erstellt durch (Federführung)

Bezirksregierung Detmold  
Leopoldstraße 15  
32756 Detmold

### Ministerium

Ministerium für Klimaschutz, Umwelt, Landwirtschaft, Natur- und Verbraucherschutz des  
Landes Nordrhein-Westfalen  
Schwannstraße 3  
40476 Düsseldorf

### Karte Titelblatt

Die Karte zeigt die Risikogewässer (blaue Linien) und die Ausdehnung der Überflutung für  
das seltene (extreme) Hochwasserereignis (blaue Flächen).

*Basiskarte Deutschland: © Geobasis NRW, Bonn*

*Basiskarte außerhalb Deutschland: © OpenStreetmap contributors*

### Landesweite Unterstützung und Koordination

Hydrotec Ingenieurgesellschaft für Wasser und Umwelt mbH  
Bachstraße 62 – 64  
52066 Aachen

INFRASTRUKTUR & UMWELT Professor Böhm und Partner  
Julius-Reiber-Straße 17  
64293 Darmstadt



Die Kommunensteckbriefe wurden im Rahmen der Umsetzung der europäischen Hochwasserrisikomanagementrichtlinie (EG-HWRM-RL) für jede nordrhein-westfälische Kommune erarbeitet, die entsprechend der EG-HWRM-RL durch Hochwasser gefährdet ist.

Detaillierte Informationen zur Ermittlung der Gewässer mit potenziellem signifikantem Hochwasserrisiko, zur Feststellung der Hochwassergefährdung und zur Maßnahmenplanung bzw. zur Hochwasserrisikomanagementplanung allgemein können Sie der Internetseite [www.flussgebiete.nrw.de](http://www.flussgebiete.nrw.de) entnehmen.

Für die nach der vorläufigen Bewertung als Risikogebiete eingestuften Gewässerabschnitte wurden Hochwassergefahrenkarten und Hochwasserrisikokarten erstellt.

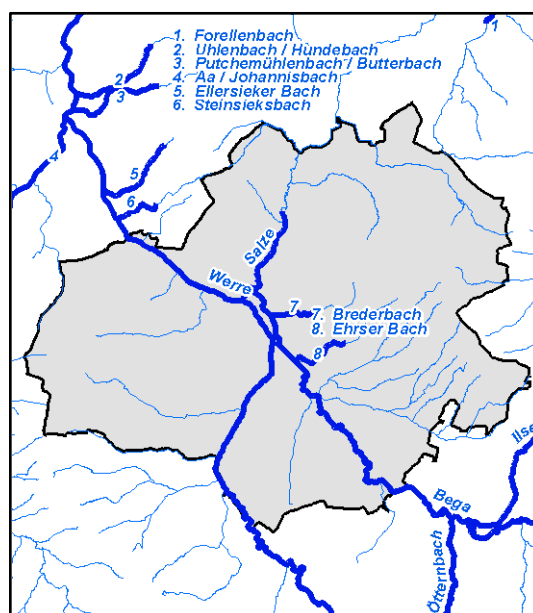
Mithilfe dieser Karten erkennen Sie, wo in Ihrer Region oder Ihrer Stadt konkret Gefahren und Risiken durch Hochwasser bestehen. Weitere Informationen und die Karten finden Sie im Internet unter:

<http://www.flussgebiete.nrw.de/index.php/HWRMRL/Risiko- und Gefahrenkarten>

## Gewässer mit potenziellem signifikantem Hochwasserrisiko für Bad Salzuflen

Bega, Brederbach, Ehrser Bach, Salze, Werre

Die Kommune kann auch durch Hochwasser aus Risikogewässern außerhalb des Gemeinde-/ Stadtgebietes betroffen sein, außerdem kann auch an den gemäß EG-HWRM-RL als nicht signifikant eingestuften Gewässern ein Hochwasserrisiko bestehen.





## Ist-Situation der Hochwassergefährdung in Bad Salzuflen

Bad Salzuflen (Salze)	<p>Die Salze fließt in Bad Salzuflen durch den Kurpark direkt durch die Innenstadt zur Mündung in die Bega.</p> <p>Betroffen sind bei einem HQhäufig der Innenstadtbereich mit einigen denkmalgeschützten Gebäuden. Ab einem HQ100 sind große Teile des historischen Stadtzentrums betroffen.</p>
Bad Salzuflen (Ehrser Bach)	<p>Mit hohem Gefälle fließt der Ehrser Bach durch die Ortschaft Ehrsen.</p> <p>Bei einem HQhäufig sind überwiegend landwirtschaftliche Flächen und Höfe vom Hochwasser betroffen. Bei einem HQextrem kommen noch einige Gebäude bezüglich der Betroffenheit hinzu.</p>
Bad Salzuflen (Werre, Bega)	<p>Es ist eine signifikante Betroffenheit von Wohnbebauung, Gewerbe und Umwelt in der Ortslage erst ab einem Hochwasserereignis der niedrigen Wahrscheinlichkeit (HQextrem) vorhanden (geringe Betroffenheit ab HQhäufig).</p>



## Maßnahmenplanung für Bad Salzuflen

Maßnahmentyp	Maßnahmenbeschreibung	Beginn	Umsetzung	Maßnahmenträger	Risikogewässer
F01-01 Berücksichtigung von Hochwasserrisiken bei der Änderung bzw. Fortschreibung der Regionalpläne	Berücksichtigung von Hochwasserrisiken bei der Änderung bzw. Fortschreibung des Regionalplans für die Bezirksregierung Detmold (Mn-ID: 05700000_20141212_04)	2016	bis 2027	BR Detmold	Bega, Ehrser Bach, Salze, Werre
F01-03 Berücksichtigung von Hochwasserrisiken bei der Fortschreibung des Landesentwicklungsplans	Berücksichtigung des Hochwasserrisikomanagements bei der Fortschreibung des Landesentwicklungsplans (Mn-ID: Land_030)	2013	bis 2021	Landesplanung	Alle Risikogewässer NRW
F02-01 Berücksichtigung von Hochwasserrisiken bei der Änderung bzw. Fortschreibung der Flächennutzungspläne	Änderung bzw. Fortschreibung der Flächennutzungspläne Im Rahmen der demnächst anstehenden Neuaufstellung des FNP wird geprüft, ob Informationen aus den HWGK bzw. HWRK übernommen werden. (Mn-ID: 05766008_20140114_01)	2016	fortlaufend	Bad Salzuflen	Bega, Ehrser Bach, Salze, Werre
F02-02 Berücksichtigung von Hochwasserrisiken bei der Aufstellung und Änderung von Bebauungsplänen	Aufstellung und Änderung von Bebauungsplänen. Rechtskräftige B-Pläne enthalten insofern Regelungen zum Hochwasserschutz, dass innerhalb der gesetzlich festgesetzten Bereiche eine Bebauung in der Regel nicht zulässig ist. Im Rahmen der TÖB Beteiligung werden die entsprechenden Behörden / Dienststellen beteiligt; so wird gewährleistet, dass immer die aktuellen Grundlagen bei der Bauleitplanung Berücksichtigung finden. Die Überschwemmungsbereiche werden auch zukünftig in der verbindlichen Bauleitplanung berücksichtigt. (Mn-ID: 05766008_20140114_02)	2014	fortlaufend	Bad Salzuflen	Bega, Ehrser Bach, Salze, Werre
F03-02 Ausweisung bzw. Überarbeitung der Überschwemmungsgebiete	Ausweisung bzw. Überarbeitung der Überschwemmungsgebiete (Mn-ID: 05700000_20140825_08)	2000	fortlaufend	BR Detmold	Bega, Brederbach, Ehrser Bach, Salze, Werre





Maßnahmentyp	Maßnahmenbeschreibung	Beginn	Umsetzung	Maßnahmenträger	Risikogewässer
F04-01 Nutzungsänderungen im Siedlungsbereich	Nutzungsänderungen im Siedlungsbereich. Vorliegende Informationen, in der Regel die festgesetzten Überschwemmungsgebiete bzw. Hochwasserrisikokarten, werden grundsätzlich in der Bauleitplanung berücksichtigt. (Mn-ID: 05766008_20140114_03)	2014	fortlaufend	Bad Salzuflen	Bega, Ehrser Bach, Salze, Werre
F04-02 Nutzungsanpassungen in der Landwirtschaft	Berücksichtigung des Hochwasserrisikomanagements in der Umsetzung der Bodenordnung nach dem Flubereinigungs-gesetz durch Steuerung der Landnutzung, z.B. Verminderung von Erosionsrisiken durch Drehen der Bewirtschaftungsrichtung oder Schaffung von Querstrukturen zur Hanglängenverkürzung. (Mn-ID: Land_003)	2013	fortlaufend	MKULNV als Oberste Flubereinigungsbehörde	Alle Risikogewässer NRW
F04-04 Informationsmaterial zur hochwasserangepassten Nutzung/Bewirtschaftung in der Landwirtschaft	Erarbeitung einer Informationsbroschüre zur Sensibilisierung der Landwirtschaft mit Informationen über Maßnahmen zur Vermeidung von Hochwasserrisiken für die Landwirtschaft (Mn-ID: Land_001)	2015	bis 2021	MKULNV - Abteilung Landwirtschaft	Alle Risikogewässer NRW
F04-05 Informationsmaterial zur hochwasserangepassten Nutzung/Bewirtschaftung in der Forstwirtschaft	Erarbeitung von Informationsmaterial für die Forstwirtschaft mit Informationen über möglichen Maßnahmen zur Verminderung des Hochwasserrisikos und Beiträge der Forstwirtschaft zur Verbesserung des natürlichen Wasserrückhalts. (Mn-ID: Land_004)	2015	bis 2021	MKULNV - Abteilung Forsten, Naturschutz	Alle Risikogewässer NRW
W01-01 Verweis auf Maßnahmen des Wasserrückhalts in Bewirtschaftungsplänen WRRL	Begaumlegung - Strahlursprung aus Umsetzungsfahrplan Bega. (Mn-ID: 05766008_20140820_31)	2013	bis 2021	Bad Salzuflen	Bega, Werre
W01-01 Verweis auf Maßnahmen des Wasserrückhalts in Bewirtschaftungsplänen WRRL	Glimke - Gewässerrenaturierung, SU3. (Mn-ID: 05766008_20140821_39)	2020	bis 2021	Bad Salzuflen	Salze
W01-01 Verweis auf Maßnahmen des Wasserrückhalts in Bewirtschaftungsplänen WRRL	Salze, SU1, Gewässerrenaturierung. (Mn-ID: 05766008_20140821_40)	2020	bis 2021	Bad Salzuflen	Salze



Maßnahmentyp	Maßnahmenbeschreibung	Beginn	Umsetzung	Maßnahmenträger	Risikogewässer
W01-01 Verweis auf Maßnahmen des Wasserrückhalts in Bewirtschaftungsplänen WRRL	Werre, SU14, Entfernung einer Staueinrichtung 2007. Anschließend Renaturierung. (Mn-ID: 05766008_20140821_41)	2007	bis 2021	Bad Salzuflen	Bega, Werre
W01-01 Verweis auf Maßnahmen des Wasserrückhalts in Bewirtschaftungsplänen WRRL	Glimke SU1, Kixmühle. Umbau Durchlassbauwerke. (Mn-ID: 05766008_20140821_42)	2008	umgesetzt	Kreis Lippe	Salze
W01-01 Verweis auf Maßnahmen des Wasserrückhalts in Bewirtschaftungsplänen WRRL	Bega, SU13. Gewässerrenaturierung. (Mn-ID: 05766008_20140821_43)	2008	bis 2021	Bad Salzuflen	Bega, Werre
W01-01 Verweis auf Maßnahmen des Wasserrückhalts in Bewirtschaftungsplänen WRRL	Bega, SU14. Gewässerrenaturierung. (Mn-ID: 05766008_20140821_44)	2021	bis 2027	Bad Salzuflen	Bega, Werre
W01-01 Verweis auf Maßnahmen des Wasserrückhalts in Bewirtschaftungsplänen WRRL	Bega, SU15. Gewässerrenaturierung. (Mn-ID: 05766008_20140821_45)	2021	bis 2027	Bad Salzuflen	Bega, Werre
W01-01 Verweis auf Maßnahmen des Wasserrückhalts in Bewirtschaftungsplänen WRRL	Werre, SU12. Gewässerrenaturierung. (Mn-ID: 05766008_20140821_46)	2021	bis 2027	Bad Salzuflen	Bega, Werre
W01-01 Verweis auf Maßnahmen des Wasserrückhalts in Bewirtschaftungsplänen WRRL	Werre, SU13. Gewässerrenaturierung und Profilaufweitung und Entfernung standortfremder Gehölze. (Mn-ID: 05766008_20140821_47)	2010	bis 2021	Bad Salzuflen	Bega, Werre
W02-01 Gewässer- und Auenrenaturierung	Knipkenbach. Dorf Werl. Gewässerrenaturierung. Profilaufweitung und Verlegung. (Mn-ID: 05766008_20140821_52)	2008	umgesetzt	Bad Salzuflen	Bega, Werre
W02-01 Gewässer- und Auenrenaturierung	Knipkenbach. Birkenweg. Gewässerrenaturierung. Aufnahme Gewässerverrohrung und Verlegung. (Mn-ID: 05766008_20140821_51)	2007	umgesetzt	Bad Salzuflen	Bega, Werre



Maßnahmentyp	Maßnahmenbeschreibung	Beginn	Umsetzung	Maßnahmenträger	Risikogewässer
W02-01 Gewässer- und Auenrenaturierung	Speckenbach, Renaturierung. Profilaufweitung und Umlegung. (Mn-ID: 05766008_20140821_50)	2012	umgesetzt	Bad Salzuflen	Bega, Werre
W02-01 Gewässer- und Auenrenaturierung	Umlegung Bexter Bach im Bereich des Feuerwehrrätehauses auf einer Länge von ca. 80 m. (Mn-ID: 05766008_20140821_33)	2004	umgesetzt	Bad Salzuflen	Bega, Werre
W02-01 Gewässer- und Auenrenaturierung	Ehrser Bach - Profilaufweitungen u. Durchlassvergrößerung. (Mn-ID: 05766008_20140821_35)	2012	fortlaufend	Bad Salzuflen	Ehrser Bach
W02-01 Gewässer- und Auenrenaturierung	Begarenaturierung unterhalb Königsbrücke bis Bahnquerung. (Mn-ID: 05766008_20140821_36)	2013	umgesetzt	Werre-Wasserverband	Bega, Werre
W02-01 Gewässer- und Auenrenaturierung	Wüstenbeke. Umlegung und Profilaufweitung. (Mn-ID: 05766008_20140821_49)	2007	umgesetzt	Bad Salzuflen	Salze
W02-01 Gewässer- und Auenrenaturierung	Bexterbach oberhalb Pumpwerk Schwarze Brede. Gewässerverlegung in die Fläche. Schaffung von Retentionsraum. (Mn-ID: 05766008_20140821_53)	2014	bis 2021	Bad Salzuflen	Bega, Werre
W02-01 Gewässer- und Auenrenaturierung	Moddenbach im Bereich Moddenmühle. Gewässer- und Auenrenaturierung (Aufnahme einer Verrohrung, Profilaufweitung, Verlegung). (Mn-ID: 05766008_20140822_88)	2008	umgesetzt	Bad Salzuflen	Bega, Werre
W02-01 Gewässer- und Auenrenaturierung	Glimke. Zulauf im Bereich Pillenbrucher Straße. Gewässer- und Auenrenaturierung (Profilaufweitung und Verlegung). (Mn-ID: 05766008_20140822_89)	2006	umgesetzt	Bad Salzuflen	Salze
W02-02 Maßnahmen in der Landwirtschaft	Wüstenbeke. Sedimentrückhaltung von Ackerflächen oberhalb RBF Waldemeine. (Mn-ID: 05766008_20140821_54)	2015	bis 2021	Bad Salzuflen	Salze
W02-02 Maßnahmen in der Landwirtschaft	Berücksichtigung des Hochwasserrisikomanagements in der Umsetzung der Bodenordnung nach dem Flubereinigungs-gesetz für den natürlichen Wasserrückhalt und Flächenbereitstellung. (Mn-ID: Land_002)	2013	fortlaufend	MKULNV als Oberste Flurbereinigungsbehörde	Alle Risikogewässer NRW





Maßnahmentyp	Maßnahmenbeschreibung	Beginn	Umsetzung	Maßnahmenträger	Risikogewässer
W02-03 Maßnahmen in der Forstwirtschaft	Moddenbach. Anlage von Kleinrückhaltungen und Renaturierung oberhalb der Kläranlage Holzhausen. (Mn-ID: 05766008_20140821_55)	1990	umgesetzt	Bad Salzuflen	Bega, Werre
W03-01 Rückbau / Rückverlegung / Absenkung von Deichen	Schwaghofbach, Schwaghof. Entfernung von Deichanlagen und Stilllegung von Teichen. (Mn-ID: 05766008_20140821_59)	2010	umgesetzt	Bad Salzuflen	Salze
W03-02 Beseitigung von Aufschüttungen	Werre, SU15. Profilaufweitungen und Anlage von Bermen. (Mn-ID: 05766008_20140821_60)	2017	bis 2021	Bad Salzuflen	Bega, Werre
W03-02 Beseitigung von Aufschüttungen	Bega, Ladestr. Anlage einer Berme. (Mn-ID: 05766008_20140821_61)	2013	umgesetzt	Werre-Wasserverband	Bega, Werre
W03-02 Beseitigung von Aufschüttungen	Werre, Werler Str. Entfernung einer Aufschüttung im potenziellen Retentionsraum. (Mn-ID: 05766008_20140821_62)	2017	bis 2021	Bad Salzuflen	Bega, Werre
W03-02 Beseitigung von Aufschüttungen	Salze, Wildgehege. Schaffung einer Berme. (Mn-ID: 05766008_20140821_65)	2005	umgesetzt	Bad Salzuflen	Salze
W03-02 Beseitigung von Aufschüttungen	Bega, Ladestr. ehem. LHG. Anlage einer Berme. (Mn-ID: 05766008_20140821_79)	2013	umgesetzt	Werre-Wasserverband	Bega, Werre
W03-99-b Weitere Maßnahmen der Akteure: Sicherung/Schaffung von Retentionsraum	Ehrser Bach, Osterkamp. Schaffung von Retentionsraum. (Mn-ID: 05766008_20140821_64)	2013	umgesetzt	Bad Salzuflen	Bega, Ehrser Bach, Werre



Maßnahmentyp	Maßnahmenbeschreibung	Beginn	Umsetzung	Maßnahmenträger	Risikogewässer
W04-01 kommunale Entsiegelungskonzepte (Satzungen)	kommunale Entsiegelungskonzepte (Satzungen). Ein kommunales Entsiegelungskonzept ist derzeit nicht geplant. Dieser Belang wird allerdings ebenfalls in der Bauleitplanung durch Festsetzungen berücksichtigt, beispielsweise durch entsprechende Festsetzung zur Grundflächenzahl, zur Versiegelung von Vorgartenflächen oder zu Anpflanzungen / Begrünungsmaßnahmen. Flächenentsiegelungen als Kompensationsmaßnahmen werden wenn möglich gegenüber anderen Maßnahmen bevorzugt, sofern eine Umsetzung möglich und sinnvoll ist. In der Praxis kommt dies allerdings nur untergeordnet vor. (Mn-ID: 05766008_20140114_04)	2015	bis 2027	Bad Salzuflen	Bega, Ehrser Bach, Salze, Werre
W04-02 kommunales Regenwassermanagement	Erstellung eines NWBK als Bestandteil des ABK. (Mn-ID: 05766008_20140821_66)	2013	bis 2021	Bad Salzuflen	Bega, Ehrser Bach, Salze, Werre
W04-02 kommunales Regenwassermanagement	Regenwassermanagement für RÜB, KSR in MW - Gebieten. (Mn-ID: 05766008_20140821_67)	2008	umgesetzt	Bad Salzuflen	Bega, Werre
T01-01 Erstellung von integrierten Konzepten zum Hochwasserschutz	Erstellung von integrierten Konzepten zum Hochwasserschutz. (Mn-ID: 05766008_20140114_06)	2016	bis 2027	Bad Salzuflen	Bega, Ehrser Bach, Salze, Werre
T01-02 Planung von Einzelmaßnahmen des technischen Hochwasserschutzes	Ehrser Bach. Maßnahmen aus hydr. Gewässernachweis. (Mn-ID: 05766008_20140821_68)	2007	bis 2021	Bad Salzuflen	Ehrser Bach
T01-02 Planung von Einzelmaßnahmen des technischen Hochwasserschutzes	Planung von Einzelmaßnahmen des technischen Hochwasserschutzes -- Planung HRB Werre (Mn-ID: 05700020_20140626_26)	1991	bis 2027	Werre-Wasserverband	Werre
T02-01 Umsetzung bereits bestehender Konzepte zur Überprüfung und Erweiterung sowie zum Neubau von Hochwasserrückhalteräumen und Stauanlagen	Bau und Betrieb des HWRHB Werre. (Mn-ID: 05766008_20140821_38)	2021	bis 2027	Werre-Wasserverband	Bega, Werre



Maßnahmentyp	Maßnahmenbeschreibung	Beginn	Umsetzung	Maßnahmenträger	Risikogewässer
T02-01 Umsetzung bereits bestehender Konzepte zur Überprüfung und Erweiterung sowie zum Neubau von Hochwasserrückhalteräumen und Stauanlagen	HWRHB - Bega. Konzept zum techn. HW - Schutz. (Mn-ID: 05766008_20140821_69)	1990	umgesetzt	Werre-Wasserverband	Bega, Werre
T02-01 Umsetzung bereits bestehender Konzepte zur Überprüfung und Erweiterung sowie zum Neubau von Hochwasserrückhalteräumen und Stauanlagen	HWRHB - Werre. Konzept zum techn. HW - Schutz. (Mn-ID: 05766008_20140821_70)	2017	bis 2027	Werre-Wasserverband	Bega, Werre
T02-03 Umsetzung bereits geplanter Einzelmaßnahmen zur Erweiterung und Neubau von Hochwasserrückhalteräumen und Stauanlagen	Einzelmaßnahmen zum technischen HW - Schutz. HWRHB Waldemeine. (Mn-ID: 05766008_20140821_71)	2006	umgesetzt	Bad Salzuflen	Salze
T02-03 Umsetzung bereits geplanter Einzelmaßnahmen zur Erweiterung und Neubau von Hochwasserrückhalteräumen und Stauanlagen	Maßnahmen zum techn. HW - Schutz. HWRHB Bröker Weg. (Mn-ID: 05766008_20140821_72)	1990	umgesetzt	Bad Salzuflen	Bega, Werre
T02-03 Umsetzung bereits geplanter Einzelmaßnahmen zur Erweiterung und Neubau von Hochwasserrückhalteräumen und Stauanlagen	Umsetzung bereits geplanter Einzelmaßnahmen zur Erweiterung und Neubau von Hochwasserrückhalteräumen und Stauanlagen - Optimierung der Basisabgabe des HRB Bega in Verbindung mit der naturnahen Gestaltung der Bega in Bad Salzuflen-Schötmar (12. BA) (Mn-ID: 05700020_20140626_27)	2013	umgesetzt	Werre-Wasserverband	Bega
T02-04 Umsetzung bereits geplanter Einzelmaßnahmen zum Ausbau, zur Ertüchtigung bzw. zum Neubau von stationären und mobilen Schutzeinrichtungen	Bega. Hochwasserschutzmauer im Bereich Stadtwerke Bad Salzuflen. (Mn-ID: 05766008_20140821_73)	2013	umgesetzt	Werre-Wasserverband	Bega, Werre



Maßnahmentyp	Maßnahmenbeschreibung	Beginn	Umsetzung	Maßnahmenträger	Risikogewässer
T02-04 Umsetzung bereits geplanter Einzelmaßnahmen zum Ausbau, zur Ertüchtigung bzw. zum Neubau von stationären und mobilen Schutzeinrichtungen	Salze. Ausbau zum Schutz gegen Hochwasser. (Mn-ID: 05766008_20140821_74)	1985	umgesetzt	Bad Salzuflen	Salze
T02-04 Umsetzung bereits geplanter Einzelmaßnahmen zum Ausbau, zur Ertüchtigung bzw. zum Neubau von stationären und mobilen Schutzeinrichtungen	Bröker Bach. Ausbau Bröker Bach zum Schutz gegen Hochwasser zwischen Bröker Weg und unterh. Weisse Breden. (Mn-ID: 05766008_20140821_75)	1996	umgesetzt	Bad Salzuflen	Bega, Werre
T03-01 Unterhaltung und Optimierung technischer Hochwasserschutz-Einrichtungen zur Hochwasserrückhaltung	Bau und Betrieb des HWRHB Bega. (Mn-ID: 05766008_20140821_37)	2000	umgesetzt	Werre-Wasserverband	Bega, Werre
T03-01 Unterhaltung und Optimierung technischer Hochwasserschutz-Einrichtungen zur Hochwasserrückhaltung	Bau und Betrieb des HWRHB Waldemeine. (Mn-ID: 05766008_20140821_57)	2006	umgesetzt	Bad Salzuflen	Salze
T03-01 Unterhaltung und Optimierung technischer Hochwasserschutz-Einrichtungen zur Hochwasserrückhaltung	Bau und Betrieb des HWRHB Bröker Weg. (Mn-ID: 05766008_20140821_58)	1990	umgesetzt	Bad Salzuflen	Bega, Werre
T03-01 Unterhaltung und Optimierung technischer Hochwasserschutz-Einrichtungen zur Hochwasserrückhaltung	Unterhaltung und Optimierung technischer HWS-Einrichtungen HW-Rückhaltung (Mn-ID: 05700020_20140627_34)	1972	fortlaufend	Werre-Wasserverband	Bega, Brederbach, Ehrser Bach, Salze, Werre
T04-01 Unterhaltung technischer Hochwasserschutz-Einrichtungen zur Hochwasserabwehr	Unterhaltung technischer HWS-Einrichtungen HW-Abwehr (Mn-ID: 05700020_20140627_35)	1972	fortlaufend	Werre-Wasserverband	Bega, Brederbach, Ehrser Bach, Salze, Werre



Maßnahmentyp	Maßnahmenbeschreibung	Beginn	Umsetzung	Maßnahmenträger	Risikogewässer
T04-01 Unterhaltung technischer Hochwasserschutz-Einrichtungen zur Hochwasserabwehr	Einführung des Statusberichts zu "Hochwasserschutzanlagen an Fließgewässern" gemäß DIN 19712:2013-01. (Mn-ID: Land_032)	2017	bis 2021	Land NRW	Alle Risikogewässer NRW
T05-01 Regelmäßige Kontrolle (z.B. Gewässerschau)	Jährliche Gewässerbegehungen durch die Stadt, sowie Gewässerschauen ausgesuchter Gewässer durch die Aufsichtsbeh. (Mn-ID: 05766008_20140821_76)	2000	fortlaufend	Bad Salzuflen	Bega, Ehrser Bach, Salze, Werre
T05-01 Regelmäßige Kontrolle (z.B. Gewässerschau)	Regelmäßige Kontrolle (Gewässerschau) (Mn-ID: 05700020_20140627_36)	1972	fortlaufend	Werre-Wasserverband	Bega, Brederbach, Ehrser Bach, Salze, Werre
T05-01 Regelmäßige Kontrolle (z.B. Gewässerschau)	Kontrolle der Abflussquerschnitte (Gewässerschauen). Es erfolgt eine Kontrolle der Gewässerstrecken die gemäß den Hochwassergefahrenkarten eine signifikante Hochwassergefahr für bauliche Anlagen darstellen. (Mn-ID: 05766000_20140407_05)	9999	fortlaufend	Kreis Lippe	Bega, Brederbach, Ehrser Bach, Salze, Werre
T05-02 Freihaltung der Abflussquerschnitte im Rahmen der Unterhaltungspflicht	Ehrser Bach im bebauten Bereich verstärkt. Übrige Gewässer i. R. der gesetzl. Verpflichtungen. (Mn-ID: 05766008_20140821_77)	2000	fortlaufend	Bad Salzuflen	Bega, Ehrser Bach, Salze, Werre
T05-02 Freihaltung der Abflussquerschnitte im Rahmen der Unterhaltungspflicht	Freihaltung der Abflussquerschnitte im Rahmen der Unterhaltungspflicht (Mn-ID: 05700020_20140627_37)	1972	fortlaufend	Werre-Wasserverband	Bega, Brederbach, Ehrser Bach, Salze, Werre
T05-99-a Weitere Maßnahmen der Akteure: Weitergehende Kontrolle und Freihaltung	Unterhalb HWRHB - Bega bis zur Einmündung in die Werre. Abschluss einer Unterhaltungsvereinbarung mit dem WWV zur Sicherstellung des max. Drosselabflusses aus HWRHB - Bega. (Mn-ID: 05766008_20140821_78)	2016	bis 2021	Bad Salzuflen und Werre-Wasserverband	Bega, Werre
T06-02 Vergrößerung von Durchlässen	Erneuerung des Durchlasses in der Mittelstr. Vergrößerung auf 3000mm x 1250mm. (Mn-ID: 05766008_20140821_80)	2011	umgesetzt	Bad Salzuflen	Ehrser Bach
T06-02 Vergrößerung von Durchlässen	Ehrser Bach. Erneuerung des Durchlasses im Ellernweg Vergrößerung auf 1200mm. (Mn-ID: 05766008_20140822_81)	2013	umgesetzt	Bad Salzuflen	Bega, Werre



Maßnahmentyp	Maßnahmenbeschreibung	Beginn	Umsetzung	Maßnahmenträger	Risikogewässer
T06-02 Vergrößerung von Durchlässen	Eickbach. Erneuerung des Durchlasses in der Mittelstr. Vergrößerung auf 1200mm. (Mn-ID: 05766008_20140822_82)	2013	umgesetzt	Bad Salzuflen	Bega, Werre
T06-02 Vergrößerung von Durchlässen	Moddenbach, Meierweg. Vergrößerung des Durchlasses i.R. einer Verrohrungsaufnahme und Verlegung auf 1500mm x 1250mm. (Mn-ID: 05766008_20140822_84)	2008	umgesetzt	Bad Salzuflen	Bega, Werre
T06-02 Vergrößerung von Durchlässen	Knipkenbach, Birkenweg. Vergrößerung eines Durchlasses auf 1600mm x 750mm. (Mn-ID: 05766008_20140822_85)	2007	umgesetzt	Bad Salzuflen	Bega, Werre
T06-02 Vergrößerung von Durchlässen	Rhienbach, Retzen. Vergrößerung von 2 Durchlässen. (Mn-ID: 05766008_20140822_86)	2016	bis 2021	Bad Salzuflen	Bega, Werre
T06-02 Vergrößerung von Durchlässen	Mühlenbach, Hörentrupper Weg. Vergrößerung eines Durchlasses auf 800mm. (Mn-ID: 05766008_20140822_87)	2006	umgesetzt	Bad Salzuflen	Bega, Werre
T06-03 Brückenumbauten	Brederbach. Ersatz eines Durchlasses durch eine Brücke. (Mn-ID: 05766008_20140822_90)	2007	umgesetzt	Bad Salzuflen	Bega, Werre
T06-03 Brückenumbauten	Schwaghofbach, Schwaghof. Ersatz eines Durchlasses durch eine Brücke. (Mn-ID: 05766008_20140822_91)	2010	umgesetzt	Bad Salzuflen	Salze
T06-03 Brückenumbauten	Abriss Heerser Stau. Bau einer Brücke über die Werre. (Mn-ID: 05766008_20140822_92)	2007	umgesetzt	Bad Salzuflen	Bega, Werre
T06-03 Brückenumbauten	Neubau von 2 Brücken über die Bega im Kreuzungsbereich Sylbacher Str, Ueckermanns Mühle. (Mn-ID: 05766008_20140822_93)	2012	umgesetzt	Bad Salzuflen	Bega, Werre
T06-03 Brückenumbauten	Werre, Wülfermühle. Brückenneubau. (Mn-ID: 05766008_20140822_94)	2018	bis 2021	Bad Salzuflen	Bega, Werre





Maßnahmentyp	Maßnahmenbeschreibung	Beginn	Umsetzung	Maßnahmenträger	Risikogewässer
T07-01 Planung und Bau von Stauraumkanälen, Entlastungsanlagen etc.	Vorhandene Regenspeicher- bzw. Regenentlastungsbecken. RRB Südfeld 1, RRB Südfeld 2, RRB Brökerweg, RBF Waldemeine, RBF Vinner Holz. RÜB Blanke, RÜB Schützenplatz, RÜB Schötmar, RÜB KAZ, KSR Hellbrede, KSR Heerser Weg, KSR Schnatweg, RÜ Schülerstr., RÜ Bhf.-Schötmar. Siehe hierzu auch Rebeka - Daten. (Mn-ID: 05766008_20140822_95)	2000	umgesetzt	Bad Salzuflen	Bega, Ehrser Bach, Salze, Werre
T07-01 Planung und Bau von Stauraumkanälen, Entlastungsanlagen etc.	Geplante Regenspeicherbecken. RRB Eikenbreder Weg, RRB Sölter Str. I, RRB Sölter Str. II. (Mn-ID: 05766008_20140822_96)	2015	bis 2021	Bad Salzuflen	Bega, Werre
T07-02 Rückstauschutz Kanal	KSR Fliederstr. als Rückstauschutz. (Mn-ID: 05766008_20140822_97)	2013	umgesetzt	Bad Salzuflen	Salze
T07-99-a Weitere Maßnahmen der Akteure: Kanalisation und Abwasserbehandlungsanlagen	Breder Bach. Entkopplung des Gewässers vom MWK. (Mn-ID: 05766008_20140822_98)	2010	bis 2021	Bad Salzuflen	Bega, Werre
T07-99-a Weitere Maßnahmen der Akteure: Kanalisation und Abwasserbehandlungsanlagen	Ermittlung potenzieller oberirdischer Fremdwasserquellen. (Mn-ID: 05766008_20140822_99)	2014	bis 2021	Bad Salzuflen	Bega, Ehrser Bach, Salze, Werre
T08-01 Durchführung von Objektschutzmaßnahmen an Gebäuden	Durchführung von Objektschutzmaßnahmen an Gebäuden. Überprüfung städtischer Gebäude innerhalb der Risikobereiche. (Mn-ID: 05766008_20140825_02)	2014	bis 2027	Bad Salzuflen	Bega, Ehrser Bach, Salze, Werre
T08-03 Informationsmaterial für Bevölkerung und Wirtschaft mit Anleitungen zur Eigenvorsorge	Informationsmaterial für Bevölkerung und Wirtschaft mit Anleitungen zur Eigenvorsorge (Mn-ID: 05766008_20140114_09)	2016	bis 2027	Bad Salzuflen	Bega, Ehrser Bach, Salze, Werre
T08-04 Informationsmaterial für Ver- und Entsorger	Prüfung des Informationsbedarfs bei den landesweit tätigen Ver- und Entsorgern und ggf. Erstellung von Informationsmaterialien. (Mn-ID: Land_007)	2015	bis 2027	MKULNV - Abteilung Wasser, Boden, Abfall	Alle Risikogewässer NRW



Maßnahmentyp	Maßnahmenbeschreibung	Beginn	Umsetzung	Maßnahmenträger	Risikogewässer
V02-03 Hinweise und Auflagen bei Baugenehmigungen	Hinweise und Auflagen bei Baugenehmigungen. Seitens der Bauordnungsbehörde wird im Einzelfall überprüft, ob die Baugenehmigung an eine entsprechende Auflage geknüpft wird. (Mn-ID: 05766008_20140114_10)	2014	bis 2021	Bad Salzuflen	Bega, Ehrser Bach, Salze, Werre
V02-03 Hinweise und Auflagen bei Baugenehmigungen	Hinweise u. Auflagen bei Baugenehmigungen. Im Rahmen der Beteiligung der unteren Wasserbehörde durch die zuständigen Bauordnungsämter erfolgt eine Beregelung/Information auf Grundlage der geltenden wasserrechtlichen Vorgaben. Bei Beteiligung wird eine hochwasserangepasste Bauweise sichergestellt. (Mn-ID: 05766000_20140407_09)	9999	fortlaufend	Kreis Lippe	Bega, Brederbach, Ehrser Bach, Salze, Werre
V03-01 Information von Betrieben mit IVU-Anlagen über Hochwassergefahren, ggf. Verifizierung der betrieblichen Aktivitäten	Information von Betrieben mit IVU-Anlagen über Hochwassergefahren, ggf. Verifizierung der betrieblichen Aktivitäten. (Mn-ID: 05766000_20140407_10)	2016	bis 2021	Kreis Lippe	Bega, Brederbach, Ehrser Bach, Salze, Werre
V03-01 Information von Betrieben mit IVU-Anlagen über Hochwassergefahren, ggf. Verifizierung der betrieblichen Aktivitäten	Information und Überwachung von Anlagen, die nicht der Kreisüberwachung unterliegen. (Mn-ID: 05700000_20141212_02)	9999	fortlaufend	BR Detmold	Bega, Ehrser Bach, Salze, Werre
V03-02 Überwachung VAWS/AwSV in Betrieben	Überwachung VAWS/VUmwS in Betrieben. Die Überwachung der Einhaltung der VAWS im Bereich von Überschwemmungsgebieten erfolgt im Rahmen von bauordnungs- bzw. immissionsschutzrechtlichen Verfahren sowie den wassergesetzlichen Vorgaben. (Mn-ID: 05766000_20140407_11)	9999	fortlaufend	Kreis Lippe	Bega, Brederbach, Ehrser Bach, Salze, Werre
V03-02 Überwachung VAWS/AwSV in Betrieben	Überwachung VAWS/UmwS in Betrieben (Mn-ID: 05700000_20141212_03)	9999	fortlaufend	BR Detmold	Bega, Ehrser Bach, Salze, Werre



Maßnahmentyp	Maßnahmenbeschreibung	Beginn	Umsetzung	Maßnahmenträger	Risikogewässer
V03-03 Erstellung von Informationsmaterial für Sachverständige VAwS	Bereitstellung von Informationsmaterial zur Nutzung der Hochwassergefahrenkarten im Rahmen der Prüfungstätigkeiten der VAwS-Sachverständigen. (Mn-ID: Land_005)	2015	bis 2021	LANUV	Alle Risikogewässer NRW
V03-99-a Weitere Maßnahmen der Akteure: allgemeine Beratung und Überwachung	Erstellung eines Informationsflyers für Betreiber von Heizölverbraucheranlagen mit Informationen über neue Anforderungen an VAwS-Anlagen in Überschwemmungsgebieten und die Problematiken bei Anlagen in Hochwasserrisikogebieten. (Mn-ID: Land_006)	2015	bis 2021	LANUV	Alle Risikogewässer NRW
V04-01 Fortbildungs- und Schulungsangebote	Sensibilisieren: Artikel in den Mitteilungsorganen der Architekten- und Ingenieurkammer NRW (Mn-ID: Land_008)	2015	bis 2027	Architekten- und Ingenieurkammern NRW	Alle Risikogewässer NRW
V04-01 Fortbildungs- und Schulungsangebote	Informieren: Erstellung von Fachinformationen für die Homepages und Praxishinweise (Mn-ID: Land_009)	2015	bis 2027	Architekten- und Ingenieurkammern NRW und MKULNV	Alle Risikogewässer NRW
V04-01 Fortbildungs- und Schulungsangebote	Informieren: Durchführung von Fachveranstaltungen zum Hochwasserrisikomanagement (Mn-ID: Land_010)	2015	bis 2027	Architekten- und Ingenieurkammern NRW und MKULNV	Alle Risikogewässer NRW
V04-01 Fortbildungs- und Schulungsangebote	Qualifizieren: Angebote durch Fort- und Weiterbildung durch die Kammern (Mn-ID: Land_011)	2015	bis 2027	Architekten- und Ingenieurkammern NRW	Alle Risikogewässer NRW
V06-01 Verbesserung der Hochwasserinformation durch Fortschreibung / Überprüfung der Messnetze und -programme, Modelle etc.	Einrichtung der Internetseite "HYGON" (Hydrologische Grundlagendaten Online, <a href="http://luadb.ids.nrw.de/LUA/hygon/pegel.php">http://luadb.ids.nrw.de/LUA/hygon/pegel.php</a> ) (Mn-ID: Land_019)	2012	umgesetzt	LANUV	Alle Risikogewässer NRW
V06-01 Verbesserung der Hochwasserinformation durch Fortschreibung / Überprüfung der Messnetze und -programme, Modelle etc.	Betrieb, Pflege und ggf. Weiterentwicklung von HYGON (Hydrologische Grundlagendaten Online, <a href="http://luadb.ids.nrw.de/LUA/hygon/pegel.php">http://luadb.ids.nrw.de/LUA/hygon/pegel.php</a> ) (Mn-ID: Land_020)	2014	bis 2021	LANUV	Alle Risikogewässer NRW



Maßnahmentyp	Maßnahmenbeschreibung	Beginn	Umsetzung	Maßnahmenträger	Risikogewässer
V06-02 Verbesserung der Hochwasservorhersage (Verfügbarkeit der hydrologischen Messdaten, Optimierung Messnetze etc.)	Verbesserung der Hochwasservorhersage (Verfügbarkeit der hydrologischen Messdaten, Optimierung Messnetze etc.) -- Erweiterung eines bestehenden Pegelmessnetzes (Mn-ID: 05700020_20140627_32)	2003	fortlaufend	Werre-Wasserverband	Bega, Brederbach, Ehrser Bach, Salze, Werre
V06-02 Verbesserung der Hochwasservorhersage (Verfügbarkeit der hydrologischen Messdaten, Optimierung Messnetze etc.)	Verfügbarkeit des Sieg-Datensatzes als Einstieg in das NRW-Modell (Mn-ID: Land_021)	2013	umgesetzt	LANUV	Alle Risikogewässer NRW
V06-02 Verbesserung der Hochwasservorhersage (Verfügbarkeit der hydrologischen Messdaten, Optimierung Messnetze etc.)	Operativer Betrieb des Sieg-Modells als Muster für NRW (Mn-ID: Land_022)	2014	bis 2021	LANUV	Alle Risikogewässer NRW
V06-02 Verbesserung der Hochwasservorhersage (Verfügbarkeit der hydrologischen Messdaten, Optimierung Messnetze etc.)	Inbetriebnahme weiterer Vorhersagemodelle (Mn-ID: Land_023)	2018	bis 2027	LANUV	Alle Risikogewässer NRW
V07-02 Überprüfung lokaler Warndienste	Überprüfung lokaler Warndienste. (Mn-ID: 05766008_20140114_11)	2009	fortlaufend	Bad Salzuflen	Bega, Ehrser Bach, Salze, Werre
V07-04 Optimierung der Kommunikationswege	Optimierung der Kommunikationswege -- Hochwasseralarm und -meldedienst mittels Internet (Mn-ID: 05700020_20140627_33)	2013	fortlaufend	Werre-Wasserverband	Bega, Brederbach, Ehrser Bach, Salze, Werre
V08-01 Ortsnahe Veröffentlichung der HWGK und HWRK	Ortsnahe Veröffentlichung der HWGK und HWRK. (Mn-ID: 05766008_20140114_12)	2016	bis 2021	Bad Salzuflen	Bega, Ehrser Bach, Salze, Werre
V08-01 Ortsnahe Veröffentlichung der HWGK und HWRK	Ortsnahe Veröffentlichung der HWGK und HWRK. Karten sind über das Internet öffentlich zugänglich. (Mn-ID: 05700000_20140825_09)	2014	umgesetzt	BR Detmold	Bega, Brederbach, Ehrser Bach, Salze, Werre



Maßnahmentyp	Maßnahmenbeschreibung	Beginn	Umsetzung	Maßnahmenträger	Risikogewässer
V08-01 Ortsnahe Veröffentlichung der HWGK und HWRK	Ortsnahe Veröffentlichung der HWGK/HWRK. Es erfolgt eine Information der Bürger über entsprechende Presseveröffentlichungen sowie Hinweise auf der Internetseite des Kreises Lippe. (Mn-ID: 05766000_20140407_15)	2016	bis 2021	Kreis Lippe	Bega, Brederbach, Ehrser Bach, Salze, Werre
V09-01 Erstellung bzw. Nutzung von zielgruppenorientiertem Informationsmaterial	Erstellung bzw. Nutzung von zielgruppenorientiertem Informationsmaterial zum Thema Hochwasser. (Mn-ID: 05766008_20140825_03)	2015	bis 2021	Bad Salzuflen	Bega, Ehrser Bach, Salze, Werre
V09-01 Erstellung bzw. Nutzung von zielgruppenorientiertem Informationsmaterial	Sensibilisieren: Texte für die IHK-Magazine (Mn-ID: Land_012)	2015	bis 2027	Industrie- und Handelskammern und MKULNV	Alle Risikogewässer NRW
V09-01 Erstellung bzw. Nutzung von zielgruppenorientiertem Informationsmaterial	Informieren: Erstellung von Fachinformationen für die Homepages (Mn-ID: Land_013)	2015	bis 2027	Industrie- und Handelskammern und MKULNV	Alle Risikogewässer NRW
V09-01 Erstellung bzw. Nutzung von zielgruppenorientiertem Informationsmaterial	Informieren: Erstellung von Flyern mit wichtigen HWRM-Inhalten und Fundstellen für weiterführende Informationen (Mn-ID: Land_014)	2015	bis 2027	Industrie- und Handelskammern und MKULNV	Alle Risikogewässer NRW
V09-01 Erstellung bzw. Nutzung von zielgruppenorientiertem Informationsmaterial	Aufbereitung bereits verfügbarer Informationen zum Thema HWRM, Prüfung der zielgruppenorientierten Bereitstellung dieser Informationen über die Internetseiten des MKULNV (Mn-ID: Land_027)	2014	fortlaufend	MKULNV - Abteilung Wasser, Boden, Abfall	Alle Risikogewässer NRW
V09-01 Erstellung bzw. Nutzung von zielgruppenorientiertem Informationsmaterial	Zusammenarbeit mit Kommunen zur Definition / Konkretisierung des Unterstützungsbedarfs im Hinblick auf die Information und Kommunikation auf kommunaler Ebene (Mn-ID: Land_028)	2014	fortlaufend	MKULNV - Abteilung Wasser, Boden, Abfall	Alle Risikogewässer NRW
V09-01 Erstellung bzw. Nutzung von zielgruppenorientiertem Informationsmaterial	Erstellung und Verbreitung einer Informationsbroschüre zum HWRM in NRW (Mn-ID: Land_029)	2012	fortlaufend	MKULNV - Abteilung Wasser, Boden, Abfall	Alle Risikogewässer NRW



Maßnahmentyp	Maßnahmenbeschreibung	Beginn	Umsetzung	Maßnahmenträger	Risikogewässer
V09-02 Durchführung von Informationsveranstaltungen zu relevanten Themen	Durchführung von Informationsveranstaltungen zu relevanten Themen. (Mn-ID: 05766008_20140114_13)	2016	bis 2027	Bad Salzuflen	Bega, Ehrser Bach, Salze, Werre
V09-02 Durchführung von Informationsveranstaltungen zu relevanten Themen	Durchführung eines Symposiums (2012,2014) zum Hochwasserrisikomanagement in NRW (Mn-ID: Land_024)	2012	fortlaufend	Land NRW	Alle Risikogewässer NRW
V10-01 Aufstellung und Aktualisierung von Alarm- und Einsatzplänen für den Hochwasserfall (Gefahrenabwehrplan)	Aufstellung und Aktualisierung von Alarm- und Einsatzplänen für den Hochwasserfall (Gefahrenabwehrplan). (Mn-ID: 05766008_20140825_04)	2001	fortlaufend	Bad Salzuflen	Bega, Ehrser Bach, Salze, Werre
V10-02 Erstellung objektspezifischer Einsatzpläne (externer Gefahrenabwehrplan)	Erstellung objektspezifischer Einsatzpläne (externer Gefahrenabwehrplan). (Mn-ID: 05766008_20140825_05)	2001	fortlaufend	Bad Salzuflen	Bega, Ehrser Bach, Salze, Werre
V10-99 Weitere Maßnahmen der Akteure: Katastrophenschutzplanung	Rahmenempfehlung Evakuierung; Zur Vorbereitung und Durchführung von Evakuierungen etwa im Falle eines Hochwassers wird das MIK eine Rahmenempfehlung herausgeben. Durch entsprechende Vorplanungen sollen Aufgabenverteilung, Abläufe und Informationsflüsse so aufeinander abgestimmt werden, dass sie im ereignisfall eine effektive und effiziente Gefahrenabwehr sicherstellen. (Mn-ID: Land_015)	2015	bis 2027	MIK	Alle Risikogewässer NRW
V11-01 Bereithaltung notwendiger Ressourcen	Bereithaltung notwendiger Ressourcen. Es wird derzeit evaluiert, in welchem Umfang geeignetes technisches Equipment für die Umsetzung des Hochwasserschutzes angeschafft werden muss. (Mn-ID: 05766008_20140114_15)	2015	bis 2027	Bad Salzuflen	Bega, Ehrser Bach, Salze, Werre





Maßnahmentyp	Maßnahmenbeschreibung	Beginn	Umsetzung	Maßnahmenträger	Risikogewässer
V11-01 Bereithaltung notwendiger Ressourcen	Bereithaltung notwendiger Ressourcen. Es erfolgt eine Vorhaltung von 60.000 Stück Sandsäcke (nicht gefüllt) im FAZ Lemgo. Es existiert ein Evakuierungsplan von Teilen der Bevölkerung im Rahmen des allgemeinen Gefahrenabwehrplanes des Kreises Lippe, der auch bei außergewöhnlichen Hochwasserereignissen (im Katastrophenfall) greift. (Mn-ID: 05766000_20140407_20)	9999	fortlaufend	Kreis Lippe	Bega, Brederbach, Ehrser Bach, Salze, Werre
V11-01 Bereithaltung notwendiger Ressourcen	Landesbeschaffungen; Zur Schließung von Fähigkeitslücken wird das Land leistungsfähige Systeme zur Wasserförderung beschaffen (Mn-ID: Land_016)	2013	bis 2027	MIK	Alle Risikogewässer NRW
V11-02 Einbindung privater Organisationen in das Katastrophenschutzmanagement	Es wird geprüft, welche privatrechtlichen Organisationen in welchem Umfang in das örtliche Katastrophenschutzmanagement eingebunden werden können. (Mn-ID: 05766008_20140825_01)	2014	bis 2021	Bad Salzuflen	Bega, Ehrser Bach, Salze, Werre
V12-01 Ausbildung der Einsatzkräfte	Ausbildung der Einsatzkräfte Planung der Grundausbildung der ehrenamtlichen Angehörigen der Feuerwehr. (Mn-ID: 05766008_20140114_16)	2015	fortlaufend	Bad Salzuflen	Bega, Ehrser Bach, Salze, Werre
V12-02 regelmäßige Übungen für den Hochwassereinsatz	regelmäßige Übungen für den Hochwassereinsatz. (Mn-ID: 05766008_20140114_17)	2015	fortlaufend	Bad Salzuflen	Bega, Ehrser Bach, Salze, Werre
N01-01 Dokumentation von Ereignissen und Schäden	Dokumentation von Ereignissen und Schäden. Die Einrichtung eines zentralen Dokumentationsmanagements wird geprüft. (Mn-ID: 05766008_20140114_18)	2016	fortlaufend	Bad Salzuflen	Bega, Ehrser Bach, Salze, Werre
N01-02 Evaluierung und Nachbereitung von Katastropheneinsätzen	Evaluierung größerer Hochwasserereignisse; Größere Hochwasserereignisse im Lande werden im Rahmen zentraler Veranstaltungen am Institut der Feuerwehr NRW nachbereitet und erforderlichenfalls wird seitens des MIK nachgesteuert. (Mn-ID: Land_017)	2013	fortlaufend	MIK	Alle Risikogewässer NRW



Maßnahmentyp	Maßnahmenbeschreibung	Beginn	Umsetzung	Maßnahmenträger	Risikogewässer
N01-02 Evaluierung und Nachbereitung von Katastropheneinsätzen	kontinuierliche Überprüfung der Einsatz- und Führungsstrukturen; Die auch für den Fall eines Hochwassers erstellten Landeskon- zepte zur überörtlichen Hilfe in der Gefah- renabwehr werden kontinuierlich überprüft und erforderlichenfalls fortgeschrieben (Mn- ID: Land_018)	2013	fortlaufend	MIK	Alle Risikogewässer NRW