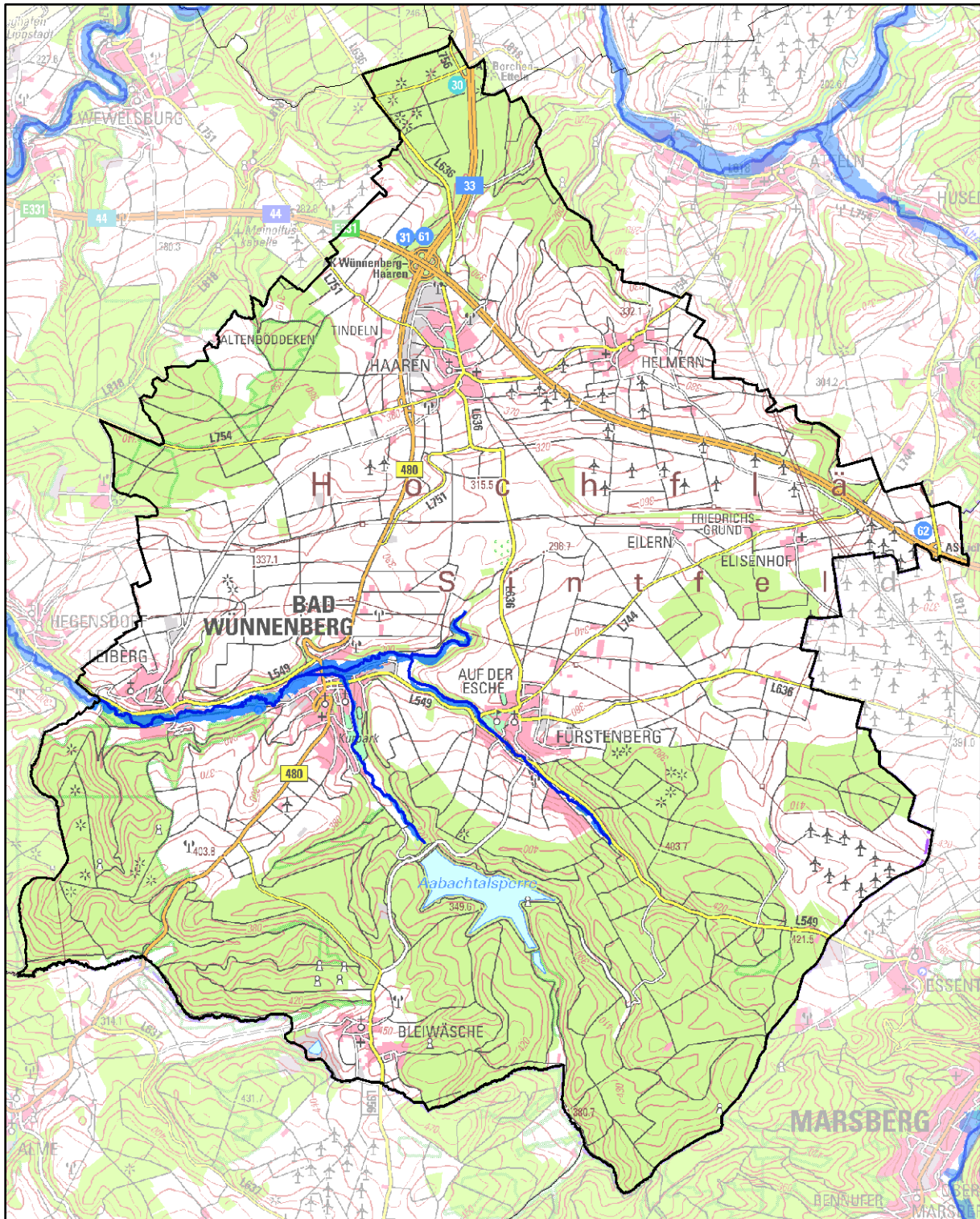




## Hochwasserrisikomanagementplanung in NRW

# Hochwassergefährdung und Maßnahmenplanung Bad Wünnenberg





## Impressum

### Erstellt durch (Federführung)

Bezirksregierung Detmold  
Leopoldstraße 15  
32756 Detmold

### Ministerium

Ministerium für Klimaschutz, Umwelt, Landwirtschaft, Natur- und Verbraucherschutz des  
Landes Nordrhein-Westfalen  
Schwannstraße 3  
40476 Düsseldorf

### Karte Titelblatt

Die Karte zeigt die Risikogewässer (blaue Linien) und die Ausdehnung der Überflutung für  
das seltene (extreme) Hochwasserereignis (blaue Flächen).

*Basiskarte Deutschland: © Geobasis NRW, Bonn*

*Basiskarte außerhalb Deutschland: © OpenStreetmap contributors*

### Landesweite Unterstützung und Koordination

Hydrotec Ingenieurgesellschaft für Wasser und Umwelt mbH

Bachstraße 62 – 64  
52066 Aachen

INFRASTRUKTUR & UMWELT Professor Böhm und Partner

Julius-Reiber-Straße 17  
64293 Darmstadt



Die Kommunensteckbriefe wurden im Rahmen der Umsetzung der europäischen Hochwasserrisikomanagementrichtlinie (EG-HWRM-RL) für jede nordrhein-westfälische Kommune erarbeitet, die entsprechend der EG-HWRM-RL durch Hochwasser gefährdet ist.

Detaillierte Informationen zur Ermittlung der Gewässer mit potenziellem signifikantem Hochwasserrisiko, zur Feststellung der Hochwassergefährdung und zur Maßnahmenplanung bzw. zur Hochwasserrisikomanagementplanung allgemein können Sie der Internetseite [www.flussgebiete.nrw.de](http://www.flussgebiete.nrw.de) entnehmen.

Für die nach der vorläufigen Bewertung als Risikogebiete eingestuften Gewässerabschnitte wurden Hochwassergefahrenkarten und Hochwasserrisikokarten erstellt.

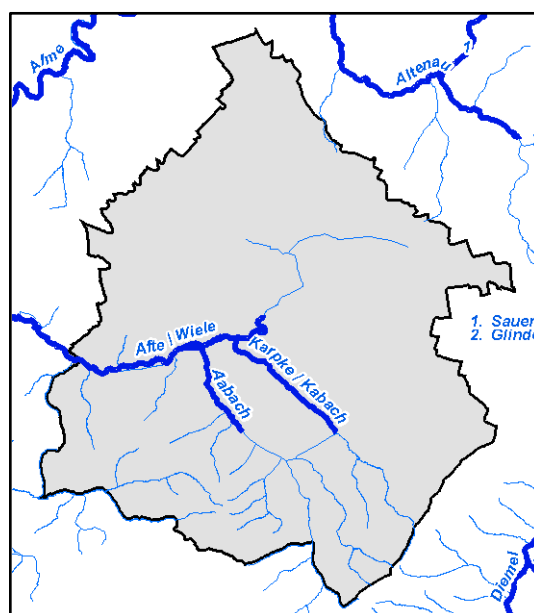
Mithilfe dieser Karten erkennen Sie, wo in Ihrer Region oder Ihrer Stadt konkret Gefahren und Risiken durch Hochwasser bestehen. Weitere Informationen und die Karten finden Sie im Internet unter:

<http://www.flussgebiete.nrw.de/index.php/HWRMRL/Risiko- und Gefahrenkarten>

## Gewässer mit potenziellem signifikantem Hochwasserrisiko für Bad Wünnenberg

Aabach, Afte / Wiele, Karpke / Kabach

Die Kommune kann auch durch Hochwasser aus Risikogewässern außerhalb des Gemeinde-/ Stadtgebietes betroffen sein, außerdem kann auch an den gemäß EG-HWRM-RL als nicht signifikant eingestuften Gewässern ein Hochwasserrisiko bestehen.





## Ist-Situation der Hochwassergefährdung in Bad Wünnenberg

- Fürstenberg**
- Der Risikobereich zieht sich durch die südliche Ortslage entlang der L 549 (Wasserplatz). Die Bebauung reicht teilweise bis dicht an das Gewässer heran; eine Hochwassergefährdung besteht aber erst ab einem Hochwasser der mittleren bis niedrigen Wahrscheinlichkeit.
- Ein HQhäufig ufert in Fürstenberg nicht aus. Bei einem Hochwasser mittlerer Wahrscheinlichkeit werden wenige bebaute Grundstücke - sonst nur unbebaute Grünflächen überschwemmt. Erst bei einem extremen Hochwasser sind weitere Gebäude und der Kanalvorfluter betroffen.
- Insgesamt ist Fürstenberg nicht als besonders hochwassergefährdet zu betrachten; erst bei Ereignissen ab der mittleren Wahrscheinlichkeit beginnt die Ausuferung.
- Bad Wünnenberg**
- Der Risikobereich zieht sich durch die gesamte Ortslage Bad Wünnenberg. Die Bebauung reicht in der Ortslage an einigen Stellen bis dicht an das Gewässer heran, sodass grundsätzlich eine Gefährdung durch Hochwasser besteht.
- Ein HQhäufig ufert in Bad Wünnenberg nur geringfügig aus; hiervon sind ggf. aber nur unbebaute Wiesenflächen betroffen.
- Bei einem Hochwasser mittlerer Wahrscheinlichkeit (HQ100) sind neben großflächig überfluteten unbebauten Wiesenflächen im nördlichen Talbereich, auch wenige Teilbereiche der Wohnbebauung betroffen.
- Erst bei einem extremen Hochwasser sind mehrere Wohngebäude, Gewerbebetriebe und landwirtschaftliche Betriebe betroffen.
- Insgesamt ist Bad Wünnenberg in Teilbereichen als hochwassergefährdet zu betrachten; bei Ereignissen ab der mittleren Wahrscheinlichkeit beginnt eine Ausuferung mit Schadenspotenzial.



**Bad Wünnenberg  
(Gewerbe)**

Der Risikobereich durchzieht den westlichen Teil von Bad Wünnenberg. Dort reicht insbesondere die Bebauung einiger Gewerbebetriebe bis in die Überschwemmungszonen eines "HQextrem" heran.

Ein HQhäufig ufert in Bad Wünnenberg nicht aus. Bei einem Hochwasser mittlerer Wahrscheinlichkeit (HQ100) liegt ein Schadensschwerpunkt im Bereich des Sportplatzes "Auf dem Rügge" in Bad Wünnenberg.

Bei einem extremen Hochwasser sind zusätzlich Teilbereiche des Gewerbegebietes "Auf dem Rügge", die Kläranlage und Wohnbebauung in Leiberg betroffen.

Insgesamt sind der westliche Teil von Bad Wünnenberg und Leiberg als gering hochwassergefährdet zu betrachten; erst bei Ereignissen ab der niedrigen Wahrscheinlichkeit beginnt die Ausuferung mit einem hohen Schadenspotenzial.



## Maßnahmenplanung für Bad Wünnenberg

Maßnahmentyp	Maßnahmenbeschreibung	Beginn	Umsetzung	Maßnahmenträger	Risikogewässer
F01-01 Berücksichtigung von Hochwasserrisiken bei der Änderung bzw. Fortschreibung der Regionalpläne	Berücksichtigung von Hochwasserrisiken bei der Änderung bzw. Fortschreibung des Regionalplans für die Bezirksregierung Detmold (Mn-ID: 05700000_20141212_04)	2016	bis 2027	BR Detmold	Afte / Viele, Karpke / Kabach
F01-03 Berücksichtigung von Hochwasserrisiken bei der Fortschreibung des Landesentwicklungsplans	Berücksichtigung des Hochwasserrisikomanagements bei der Fortschreibung des Landesentwicklungsplans (Mn-ID: Land_030)	2013	bis 2021	Landesplanung	Alle Risikogewässer NRW
F02-01 Berücksichtigung von Hochwasserrisiken bei der Änderung bzw. Fortschreibung der Flächennutzungspläne	Berücksichtigung von Hochwasserrisiken bei der Änderung bzw. Fortschreibung der Flächennutzungspläne. (Mn-ID: 05774040_20130514_01)	2014	fortlaufend	Bad Wünnenberg	Afte / Viele, Karpke / Kabach
F02-02 Berücksichtigung von Hochwasserrisiken bei der Aufstellung und Änderung von Bebauungsplänen	Berücksichtigung von Hochwasserrisiken bei der Aufstellung und Änderung von Bebauungsplänen. (Mn-ID: 05774040_20130514_02)	2014	fortlaufend	Bad Wünnenberg	Afte / Viele, Karpke / Kabach
F03-02 Ausweisung bzw. Überarbeitung der Überschwemmungsgebiete	Ausweisung bzw. Überarbeitung der Überschwemmungsgebiete (Mn-ID: 05700000_20140825_08)	2000	fortlaufend	BR Detmold	Aabach, Afte / Viele, Karpke / Kabach
F04-01 Nutzungsänderungen im Siedlungsbereich	Nutzungsänderungen im Siedlungsbereich. (Mn-ID: 05774040_20130514_03)	2014	fortlaufend	Bad Wünnenberg	Afte / Viele, Karpke / Kabach
F04-02 Nutzungsanpassungen in der Landwirtschaft	Nutzungsanpassungen in der Landwirtschaft. (Mn-ID: 05774040_20130514_04)	2015	bis 2027	Eigentümer/Nutzer/Betreiber	Afte / Viele, Karpke / Kabach



Maßnahmentyp	Maßnahmenbeschreibung	Beginn	Umsetzung	Maßnahmenträger	Risikogewässer
F04-02 Nutzungsanpassungen in der Landwirtschaft	Berücksichtigung des Hochwasserrisikomanagements in der Umsetzung der Bodenordnung nach dem Flubereinigungsgesetz durch Steuerung der Landnutzung, z.B. Verminderung von Erosionsrisiken durch Drehen der Bewirtschaftungsrichtung oder Schaffung von Querstrukturen zur Hanglängenverkürzung. (Mn-ID: Land_003)	2013	fortlaufend	MKULNV als Oberste Flurbereinigungsbehörde	Alle Risikogewässer NRW
F04-03 Nutzungsanpassungen in der Forstwirtschaft	Nutzungsanpassungen in der Forstwirtschaft. (Mn-ID: 05774040_20130514_05)	2014	bis 2027	Bad Wünnenberg	Afte / Viele, Karpke / Kabach
F04-04 Informationsmaterial zur hochwasserangepassten Nutzung/Bewirtschaftung in der Landwirtschaft	Erarbeitung einer Informationsbroschüre zur Sensibilisierung der Landwirtschaft mit Informationen über Maßnahmen zur Vermeidung von Hochwasserrisiken für die Landwirtschaft (Mn-ID: Land_001)	2015	bis 2021	MKULNV - Abteilung Landwirtschaft	Alle Risikogewässer NRW
F04-05 Informationsmaterial zur hochwasserangepassten Nutzung/Bewirtschaftung in der Forstwirtschaft	Erarbeitung von Informationsmaterial für die Forstwirtschaft mit Informationen über möglichen Maßnahmen zur Verminderung des Hochwasserrisikos und Beiträge der Forstwirtschaft zur Verbesserung des natürlichen Wasserrückhalts. (Mn-ID: Land_004)	2015	bis 2021	MKULNV - Abteilung Forsten, Naturschutz	Alle Risikogewässer NRW
W02-02 Maßnahmen in der Landwirtschaft	Berücksichtigung des Hochwasserrisikomanagements in der Umsetzung der Bodenordnung nach dem Flubereinigungsgesetz für den natürlichen Wasserrückhalt und Flächenbereitstellung. (Mn-ID: Land_002)	2013	fortlaufend	MKULNV als Oberste Flurbereinigungsbehörde	Alle Risikogewässer NRW
W04-02 kommunales Regenwassermanagement	kommunales Regenwassermanagement. Erstellung eines Niederschlags- u. Abwasserbeseitigungskonzeptes. (Mn-ID: 05774040_20130514_07)	2014	bis 2021	Bad Wünnenberg	Afte / Viele, Karpke / Kabach
T03-01 Unterhaltung und Optimierung technischer Hochwasserschutz-Einrichtungen zur Hochwasserrückhaltung	Unterhaltung und Optimierung technischer HWS-Einrichtungen HW-Rückhaltung (Mn-ID: 05700060_20140704_27)	9999	fortlaufend	Wasserverband Aabachtalsperre	Afte / Viele



Maßnahmentyp	Maßnahmenbeschreibung	Beginn	Umsetzung	Maßnahmenträger	Risikogewässer
T04-01 Unterhaltung technischer Hochwasserschutz-Einrichtungen zur Hochwasserabwehr	Einführung des Statusberichts zu "Hochwasserschutzanlagen an Fließgewässern" gemäß DIN 19712:2013-01. (Mn-ID: Land_032)	2017	bis 2021	Land NRW	Alle Risikogewässer NRW
T07-02 Rückstauschutz Kanal	Rückstauschutz Kanal. (Mn-ID: 05774040_20130514_09)	9999	fortlaufend	Bad Wünnenberg	Afte / Wiele, Karpke / Kabach
T08-03 Informationsmaterial für Bevölkerung und Wirtschaft mit Anleitungen zur Eigenvorsorge	Informationsmaterial für Bevölkerung und Wirtschaft mit Anleitungen zur Eigenvorsorge. (Mn-ID: 05774040_20130514_10)	2015	bis 2021	Bad Wünnenberg	Afte / Wiele, Karpke / Kabach
T08-04 Informationsmaterial für Ver- und Entsorger	Prüfung des Informationsbedarfs bei den landesweit tätigen Ver- und Entsorgern und ggf. Erstellung von Informationsmaterialien. (Mn-ID: Land_007)	2015	bis 2027	MKULNV - Abteilung Wasser, Boden, Abfall	Alle Risikogewässer NRW
V02-03 Hinweise und Auflagen bei Baugenehmigungen	Hinweise und Auflagen bei Baugenehmigungen. (Mn-ID: 05774040_20130514_11)	9999	fortlaufend	Bad Wünnenberg	Afte / Wiele, Karpke / Kabach
V03-01 Information von Betrieben mit IVU-Anlagen über Hochwassergefahren, ggf. Verifizierung der betrieblichen Aktivitäten	Information von Betrieben mit IVU-Anlagen über Hochwassergefahren, ggf. Verifizierung der betrieblichen Aktivitäten. (Mn-ID: 05774000_20140407_10)	2015	bis 2021	Kreis Paderborn	Aabach, Afte / Wiele, Karpke / Kabach
V03-01 Information von Betrieben mit IVU-Anlagen über Hochwassergefahren, ggf. Verifizierung der betrieblichen Aktivitäten	Information und Überwachung von Anlagen, die nicht der Kreisüberwachung unterliegen. (Mn-ID: 05700000_20141212_02)	9999	fortlaufend	BR Detmold	Afte / Wiele, Karpke / Kabach
V03-02 Überwachung VAWS/AwSV in Betrieben	Überwachung VAWS/UmwS in Betrieben (Mn-ID: 05700000_20141212_03)	9999	fortlaufend	BR Detmold	Afte / Wiele, Karpke / Kabach
V03-03 Erstellung von Informationsmaterial für Sachverständige VAWS	Bereitstellung von Informationsmaterial zur Nutzung der Hochwassergefahrenkarten im Rahmen der Prüfungstätigkeiten der VAWS-Sachverständigen. (Mn-ID: Land_005)	2015	bis 2021	LANUV	Alle Risikogewässer NRW





Maßnahmentyp	Maßnahmenbeschreibung	Beginn	Umsetzung	Maßnahmenträger	Risikogewässer
V03-99-a Weitere Maßnahmen der Akteure: allgemeine Beratung und Überwachung	Erstellung eines Informationsflyers für Betreiber von Heizölverbraucheranlagen mit Informationen über neue Anforderungen an VAWS-Anlagen in Überschwemmungsgebieten und die Problematiken bei Anlagen in Hochwasserrisikogebieten. (Mn-ID: Land_006)	2015	bis 2021	LANUV	Alle Risikogewässer NRW
V04-01 Fortbildungs- und Schulungsangebote	Sensibilisieren: Artikel in den Mitteilungsorganen der Architekten- und Ingenieurkammer NRW (Mn-ID: Land_008)	2015	bis 2027	Architekten- und Ingenieurkammern NRW	Alle Risikogewässer NRW
V04-01 Fortbildungs- und Schulungsangebote	Informieren: Erstellung von Fachinformationen für die Homepages und Praxishinweise (Mn-ID: Land_009)	2015	bis 2027	Architekten- und Ingenieurkammern NRW und MKULNV	Alle Risikogewässer NRW
V04-01 Fortbildungs- und Schulungsangebote	Informieren: Durchführung von Fachveranstaltungen zum Hochwasserrisikomanagement (Mn-ID: Land_010)	2015	bis 2027	Architekten- und Ingenieurkammern NRW und MKULNV	Alle Risikogewässer NRW
V04-01 Fortbildungs- und Schulungsangebote	Qualifizieren: Angebote durch Fort- und Weiterbildung durch die Kammern (Mn-ID: Land_011)	2015	bis 2027	Architekten- und Ingenieurkammern NRW	Alle Risikogewässer NRW
V06-01 Verbesserung der Hochwasserinformation durch Fortschreibung / Überprüfung der Messnetze und -programme, Modelle etc.	Einrichtung der Internetseite "HYGON" (Hydrologische Grundlagendaten Online, <a href="http://luadb.ids.nrw.de/LUA/hygon/pegel.php">http://luadb.ids.nrw.de/LUA/hygon/pegel.php</a> ) (Mn-ID: Land_019)	2012	umgesetzt	LANUV	Alle Risikogewässer NRW
V06-01 Verbesserung der Hochwasserinformation durch Fortschreibung / Überprüfung der Messnetze und -programme, Modelle etc.	Betrieb, Pflege und ggf. Weiterentwicklung von HYGON (Hydrologische Grundlagendaten Online, <a href="http://luadb.ids.nrw.de/LUA/hygon/pegel.php">http://luadb.ids.nrw.de/LUA/hygon/pegel.php</a> ) (Mn-ID: Land_020)	2014	bis 2021	LANUV	Alle Risikogewässer NRW
V06-02 Verbesserung der Hochwasservorhersage (Verfügbarkeit der hydrologischen Messdaten, Optimierung Messnetze etc.)	Verfügbarkeit des Sieg-Datensatzes als Einstieg in das NRW-Modell (Mn-ID: Land_021)	2013	umgesetzt	LANUV	Alle Risikogewässer NRW



Maßnahmentyp	Maßnahmenbeschreibung	Beginn	Umsetzung	Maßnahmenträger	Risikogewässer
V06-02 Verbesserung der Hochwasservorhersage (Verfügbarkeit der hydrologischen Messdaten, Optimierung Messnetze etc.)	Operativer Betrieb des Sieg-Modells als Muster für NRW (Mn-ID: Land_022)	2014	bis 2021	LANUV	Alle Risikogewässer NRW
V06-02 Verbesserung der Hochwasservorhersage (Verfügbarkeit der hydrologischen Messdaten, Optimierung Messnetze etc.)	Inbetriebnahme weiterer Vorhersagemodelle (Mn-ID: Land_023)	2018	bis 2027	LANUV	Alle Risikogewässer NRW
V07-02 Überprüfung lokaler Warndienste	Überprüfung lokaler Warndienste, Intergration des KATWARN-System des Kreises Paderborn. (Mn-ID: 05774040_20130514_12)	2000	bis 2021	Bad Wünnenberg	Afte / Viele, Karpke / Kabach
V08-01 Ortsnahe Veröffentlichung der HWGK und HWRK	Ortsnahe Veröffentlichung der HWGK und HWRK. (Mn-ID: 05774040_20130514_13)	2015	bis 2021	Bad Wünnenberg	Afte / Viele, Karpke / Kabach
V08-01 Ortsnahe Veröffentlichung der HWGK und HWRK	Ortsnahe Veröffentlichung der HWGK und HWRK. Karten sind über das Internet öffentlich zugänglich. (Mn-ID: 05700000_20140825_09)	2014	umgesetzt	BR Detmold	Aabach, Afte / Viele, Karpke / Kabach
V09-01 Erstellung bzw. Nutzung von zielgruppenorientiertem Informationsmaterial	Sensibilisieren: Texte für die IHK-Magazine (Mn-ID: Land_012)	2015	bis 2027	Industrie- und Handelskammern und MKULNV	Alle Risikogewässer NRW
V09-01 Erstellung bzw. Nutzung von zielgruppenorientiertem Informationsmaterial	Informieren: Erstellung von Fachinformationen für die Homepages (Mn-ID: Land_013)	2015	bis 2027	Industrie- und Handelskammern und MKULNV	Alle Risikogewässer NRW
V09-01 Erstellung bzw. Nutzung von zielgruppenorientiertem Informationsmaterial	Informieren: Erstellung von Flyern mit wichtigen HWRM-Inhalten und Fundstellen für weiterführende Informationen (Mn-ID: Land_014)	2015	bis 2027	Industrie- und Handelskammern und MKULNV	Alle Risikogewässer NRW



Maßnahmentyp	Maßnahmenbeschreibung	Beginn	Umsetzung	Maßnahmenträger	Risikogewässer
V09-01 Erstellung bzw. Nutzung von zielgruppenorientiertem Informationsmaterial	Aufbereitung bereits verfügbarer Informationen zum Thema HWRM, Prüfung der zielgruppenorientierten Bereitstellung dieser Informationen über die Internetseiten des MKULNV (Mn-ID: Land_027)	2014	fortlaufend	MKULNV - Abteilung Wasser, Boden, Abfall	Alle Risikogewässer NRW
V09-01 Erstellung bzw. Nutzung von zielgruppenorientiertem Informationsmaterial	Zusammenarbeit mit Kommunen zur Definition / Konkretisierung des Unterstützungsbedarfs im Hinblick auf die Information und Kommunikation auf kommunaler Ebene (Mn-ID: Land_028)	2014	fortlaufend	MKULNV - Abteilung Wasser, Boden, Abfall	Alle Risikogewässer NRW
V09-01 Erstellung bzw. Nutzung von zielgruppenorientiertem Informationsmaterial	Erstellung und Verbreitung einer Informationsbroschüre zum HWRM in NRW (Mn-ID: Land_029)	2012	fortlaufend	MKULNV - Abteilung Wasser, Boden, Abfall	Alle Risikogewässer NRW
V09-02 Durchführung von Informationsveranstaltungen zu relevanten Themen	Durchführung eines Symposiums (2012,2014) zum Hochwasserrisikomanagement in NRW (Mn-ID: Land_024)	2012	fortlaufend	Land NRW	Alle Risikogewässer NRW
V10-01 Aufstellung und Aktualisierung von Alarm- und Einsatzplänen für den Hochwasserfall (Gefahrenabwehrplan)	Aufstellung und Aktualisierung von Alarm- und Einsatzplänen für den Hochwasserfall (Gefahrenabwehrplan). (Mn-ID: 05774040_20140414_26)	2015	fortlaufend	Bad Wünnenberg	Afte / Viele, Karpke / Kabach
V10-99 Weitere Maßnahmen der Akteure: Katastrophenschutzplanung	Rahmenempfehlung Evakuierung; Zur Vorbereitung und Durchführung von Evakuierungen etwa im Falle eines Hochwassers wird das MIK eine Rahmenempfehlung herausgeben. Durch entsprechende Vorplanungen sollen Aufgabenverteilung, Abläufe und Informationsflüsse so aufeinander abgestimmt werden, dass sie im ereignisfall eine effektive und effiziente Gefahrenabwehr sicherstellen. (Mn-ID: Land_015)	2015	bis 2027	MIK	Alle Risikogewässer NRW
V11-01 Bereithaltung notwendiger Ressourcen	Bereithaltung notwendiger Ressourcen, Ausstattung und Unterhaltung der örtlichen Feuerwehr. (Mn-ID: 05774040_20130514_16)	9999	fortlaufend	Bad Wünnenberg	Afte / Viele, Karpke / Kabach



Maßnahmentyp	Maßnahmenbeschreibung	Beginn	Umsetzung	Maßnahmenträger	Risikogewässer
V11-01 Bereithaltung notwendiger Ressourcen	Landesbeschaffungen; Zur Schließung von Fähigkeitslücken wird das Land leistungsfähige Systeme zur Wasserförderung beschaffen (Mn-ID: Land_016)	2013	bis 2027	MIK	Alle Risikogewässer NRW
V12-01 Ausbildung der Einsatzkräfte	Ausbildung der Einsatzkräfte. (Mn-ID: 05774040_20130514_17)	9999	fortlaufend	Bad Wünnenberg	Afte / Wiele, Karpke / Kabach
N01-01 Dokumentation von Ereignissen und Schäden	Dokumentation von Ereignissen und Schäden. (Mn-ID: 05774040_20130514_19)	2015	fortlaufend	Bad Wünnenberg	Afte / Wiele, Karpke / Kabach
N01-02 Evaluierung und Nachbereitung von Katastropheneinsätzen	Evaluierung größerer Hochwasserereignisse; Größere Hochwasserereignisse im Lande werden im Rahmen zentraler Veranstaltungen am Institut der Feuerwehr NRW nachbereitet und erforderlichenfalls wird seitens des MIK nachgesteuert. (Mn-ID: Land_017)	2013	fortlaufend	MIK	Alle Risikogewässer NRW
N01-02 Evaluierung und Nachbereitung von Katastropheneinsätzen	kontinuierliche Überprüfung der Einsatz- und Führungsstrukturen; Die auch für den Fall eines Hochwassers erstellten Landeskonzeppte zur überörtlichen Hilfe in der Gefahrenabwehr werden kontinuierlich überprüft und erforderlichenfalls fortgeschrieben (Mn-ID: Land_018)	2013	fortlaufend	MIK	Alle Risikogewässer NRW