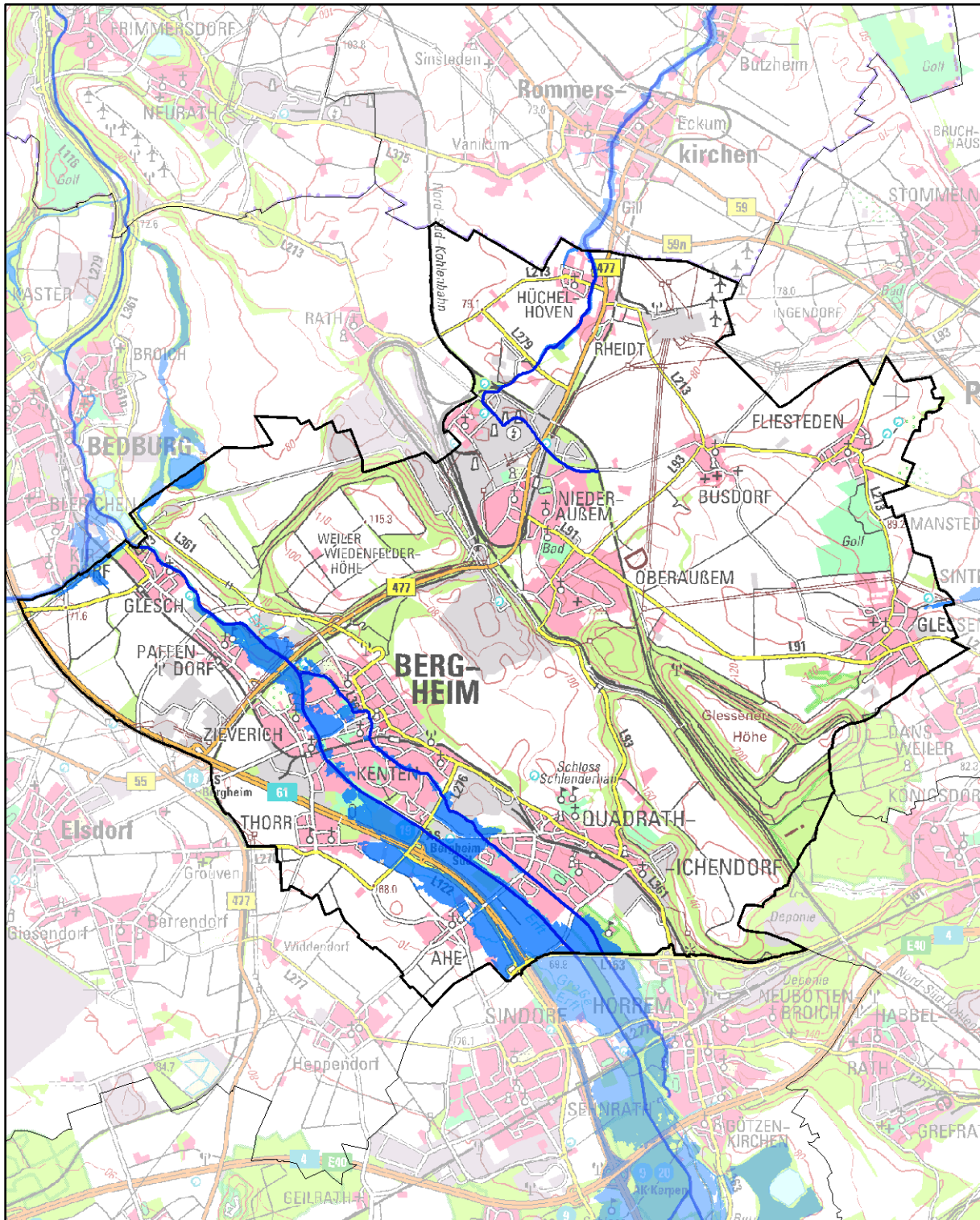




Hochwasserrisikomanagementplanung in NRW

Hochwassergefährdung und Maßnahmenplanung Bergheim





Impressum

Erstellt durch (Federführung)

Bezirksregierung Köln
Zeughausstraße 2 - 10
50667 Köln

Ministerium

Ministerium für Klimaschutz, Umwelt, Landwirtschaft, Natur- und Verbraucherschutz des
Landes Nordrhein-Westfalen
Schwannstraße 3
40476 Düsseldorf

Karte Titelblatt

Die Karte zeigt die Risikogewässer (blaue Linien) und die Ausdehnung der Überflutung für
das seltene (extreme) Hochwasserereignis (blaue Flächen).

Basiskarte Deutschland: © Geobasis NRW, Bonn

Basiskarte außerhalb Deutschland: © OpenStreetmap contributors

Landesweite Unterstützung und Koordination

Hydrotec Ingenieurgesellschaft für Wasser und Umwelt mbH

Bachstraße 62 – 64
52066 Aachen

INFRASTRUKTUR & UMWELT Professor Böhm und Partner

Julius-Reiber-Straße 17
64293 Darmstadt



Die Kommunensteckbriefe wurden im Rahmen der Umsetzung der europäischen Hochwasserrisikomanagementrichtlinie (EG-HWRM-RL) für jede nordrhein-westfälische Kommune erarbeitet, die entsprechend der EG-HWRM-RL durch Hochwasser gefährdet ist.

Detaillierte Informationen zur Ermittlung der Gewässer mit potenziellem signifikantem Hochwasserrisiko, zur Feststellung der Hochwassergefährdung und zur Maßnahmenplanung bzw. zur Hochwasserrisikomanagementplanung allgemein können Sie der Internetseite www.flussgebiete.nrw.de entnehmen.

Für die nach der vorläufigen Bewertung als Risikogebiete eingestuftem Gewässerabschnitte wurden Hochwassergefahrenkarten und Hochwasserrisikokarten erstellt.

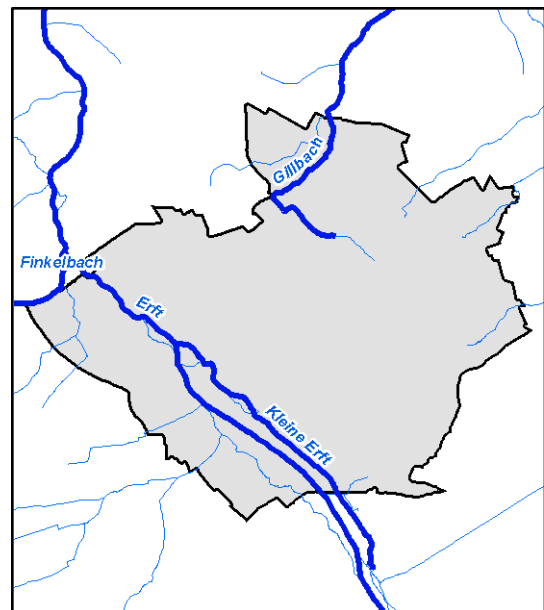
Mithilfe dieser Karten erkennen Sie, wo in Ihrer Region oder Ihrer Stadt konkret Gefahren und Risiken durch Hochwasser bestehen. Weitere Informationen und die Karten finden Sie im Internet unter:

<http://www.flussgebiete.nrw.de/index.php/HWRMRL/Risiko- und Gefahrenkarten>

Gewässer mit potenziellem signifikantem Hochwasserrisiko für Bergheim

Erft, Finkelbach, Gillbach, Kleine Erft

Die Kommune kann auch durch Hochwasser aus Risikogewässern außerhalb des Gemeinde-/ Stadtgebietes betroffen sein, außerdem kann auch an den gemäß EG-HWRM-RL als nicht signifikant eingestuften Gewässern ein Hochwasserrisiko bestehen.





Ist-Situation der Hochwassergefährdung in Bergheim

Stadt Bergheim Im Stadtgebiet Bergheim verlaufen die Risikogewässer Erft, Kleine Erft und Finkelbach.

Überschwemmungsgebiet der Erft:

Bereits bei einem häufigen Hochwasser (HQhäufig) kommt es auf dem Stadtgebiet Bergheim zu Überflutungen aus der Erft. In der Ortslage Thorr sind Wohnbauflächen/ Flächen gemischter Nutzung und die Kläranlage betroffen. In Kenten ist mit Überflutungen von Wohnbauflächen und Flächen gemischter Nutzung (z.B. ein Bolzplatz und ein Park) zu rechnen. Entlang der Alten Großen Erft und an der Zievericher Mühle besteht ebenfalls Überschwemmungsgefahr für Wohnbebauungen.

Bei einem hundertjährlichen Hochwasser (HQ100) sind in Ahe erste Wohnbauflächen und Bodendenkmäler sowie südöstlich von Ahe das "Haus Wiedenau" und nördlich von Aha das Gut Eschermühle betroffen. In Quadrathendorf ufer die Erft spätestens jetzt auch auf Wohnbauflächen/ Flächen mit gemischter Nutzung im Bereich Petunienweg, Maiblumen und Irisweg aus. Hier besteht auch Gefährdungspotential für den Kindergarten. Auch im Bereich Im Rauland, Märchenring und Sterntalerweg sind Wohngrundstücke betroffen. Zwischen Kenten und Thorr liegen nun auch die Sportplätze im Überschwemmungsgebiet, in Kenten vergrößern sich die Ausuferungen. Wohnbauflächen in der Stettiner-Str. und der Florastraße sind betroffen, ebenso der Wohnpark nördlich der Otto-Hahn-Straße. Besondere Gefährdung besteht auch für die Hauptschule und den Bolzplatz samt angrenzender Wohnbebauung nördlich der Gutenbergstraße und der Bahnlinie. Die Überflutungen entlang der Alten Großen Erft (Birkenweg, Rotdornweg, Rottannenweg, Lindenring, Plantanenweg) und im Bereich der Zievericher Mühle vergrößern sich. Zusätzlich sind Grundstücke im Kirschbaumweg und Eschenweg betroffen. Auch Flächen mit wirtschaftlicher Nutzung (z.B. eine Kläranlage) liegen im Überschwemmungsgebiet, ebenso wie der Schlosspark des Schloss Paffendorf.

Bei einem extremen Hochwasser (HQextrem) vergrößern sich die Überschwemmungsgebiete im Bereich Ahe und Quadrath-Ichendorf nur geringfügig im Vergleich zum hundertjährlichen Hochwasser. Das gilt im Wesentlichen auch für die Ortslage Thorr, Kenten und Zieverich. Allerdings ist bei einem extremen Hochwasser mit einer kompletten Überflutung der Tennis- und Sportplätze zwischen A61, Erft und der Sportparkstraße zwischen Thorr und Kenten zu rechnen. Auch der Kindergarten am Dänischen Weg ist dann gefährdet.



Überschwemmungsgebiet der Kleinen Erft:

Bei einem häufigen Hochwasser (HQhäufig) kommt es entlang der Kleinen Erft zu ersten, kleineren Ausuferungen im Bereich der Stadt Bergheim. Hierbei sind auch Wohnbauflächen und gewerblich genutzte Flächen in Quath-Ichendorf, Kenten und Zieverich betroffen. Auch ein Bodendenkmal liegt im Überschwemmungsgebiet. Die Ausuferungen vergrößern sich bei einem hundertjährlichen Hochwasser etwas. Bei einem extremen Hochwasser sind weitere Flächen mit wirtschaftlicher Tätigkeit (z.B. das Amstgericht an der Kennedystraße) betroffen.

Überschwemmungsgebiet des Finkelbachs:

Aus dem Finkelbach besteht für das Stadtgebiet Bergheim spätestens ab einem hundertjährlichen Hochwasser eine Gefährdung, da mit einer Überflutung der Bandstraße und des Wasserwerks südlich der Bandstraße zu rechnen ist. Bei einem extremen Hochwasser vergrößert sich das Überschwemmungsgebiet im Bereich des Wasserwerks.



Maßnahmenplanung für Bergheim

Maßnahmentyp	Maßnahmenbeschreibung	Beginn	Umsetzung	Maßnahmenträger	Risikogewässer
F01-01 Berücksichtigung von Hochwasserrisiken bei der Änderung bzw. Fortschreibung der Regionalpläne	Berücksichtigung von Hochwasserrisiken bei der Änderung bzw. Fortschreibung des Regionalplans für die Bezirksregierung Köln (Mn-ID: 05300000_20140728_01)	2014	fortlaufend	Bezirksregierung Köln	Erft, Finkelbach, Kleine Erft
F01-03 Berücksichtigung von Hochwasserrisiken bei der Fortschreibung des Landesentwicklungsplans	Berücksichtigung des Hochwasserrisikomanagements bei der Fortschreibung des Landesentwicklungsplans (Mn-ID: Land_030)	2013	bis 2021	Landesplanung	Alle Risikogewässer NRW
F02-01 Berücksichtigung von Hochwasserrisiken bei der Änderung bzw. Fortschreibung der Flächennutzungspläne	Berücksichtigung von Hochwasserrisiken bei der Änderung bzw. Fortschreibung der Flächennutzungspläne (Mn-ID: 05362008_20140207_02)	2014	fortlaufend	Bergheim	Erft, Gillbach, Kleine Erft
F02-02 Berücksichtigung von Hochwasserrisiken bei der Aufstellung und Änderung von Bebauungsplänen	Berücksichtigung von Hochwasserrisiken bei der Aufstellung und Änderung von Bebauungsplänen (Mn-ID: 05362008_20140207_03)	2014	fortlaufend	Bergheim	Erft, Gillbach, Kleine Erft
F03-01 Vorläufige Sicherung der Gebiete HQ100	Vorläufige Sicherung der Gebiete HQ100 (Mn-ID: 05300000_20130506_04)	2007	fortlaufend	Bezirksregierung Köln	Erft
F03-02 Ausweisung bzw. Überarbeitung der Überschwemmungsgebiete	Ausweisung bzw. Überarbeitung der Überschwemmungsgebiete (Mn-ID: 05300000_20140728_02)	1904	fortlaufend	Bezirksregierung Köln	Finkelbach, Kleine Erft
F03-02 Ausweisung bzw. Überarbeitung der Überschwemmungsgebiete	Festsetzung der Überschwemmungsgebiete (Mn-ID: 05100000_20140915_01)	1999	fortlaufend	BR Düsseldorf	Gillbach



Maßnahmentyp	Maßnahmenbeschreibung	Beginn	Umsetzung	Maßnahmenträger	Risikogewässer
F04-02 Nutzungsanpassungen in der Landwirtschaft	Berücksichtigung des Hochwasserrisikomanagements in der Umsetzung der Bodenordnung nach dem Flubereinigungs-gesetz durch Steuerung der Landnutzung, z.B. Verminderung von Erosionsrisiken durch Drehen der Bewirtschaftungsrichtung oder Schaffung von Querstrukturen zur Hanglängenverkürzung. (Mn-ID: Land_003)	2013	fortlaufend	MKULNV als Oberste Flurbereinigungsbehörde	Alle Risikogewässer NRW
F04-04 Informationsmaterial zur hochwasserangepassten Nutzung/Bewirtschaftung in der Landwirtschaft	Erarbeitung einer Informationsbroschüre zur Sensibilisierung der Landwirtschaft mit Informationen über Maßnahmen zur Vermeidung von Hochwasserrisiken für die Landwirtschaft (Mn-ID: Land_001)	2015	bis 2021	MKULNV - Abteilung Landwirtschaft	Alle Risikogewässer NRW
F04-05 Informationsmaterial zur hochwasserangepassten Nutzung/Bewirtschaftung in der Forstwirtschaft	Erarbeitung von Informationsmaterial für die Forstwirtschaft mit Informationen über möglichen Maßnahmen zur Verminderung des Hochwasserrisikos und Beiträge der Forstwirtschaft zur Verbesserung des natürlichen Wasserrückhalts. (Mn-ID: Land_004)	2015	bis 2021	MKULNV - Abteilung Forsten, Naturschutz	Alle Risikogewässer NRW
W01-01 Verweis auf Maßnahmen des Wasserrückhalts in Bewirtschaftungsplänen WRRL	Renaturierung des Gewässerverlaufes (Pulheimer Bach: km 6+300 - 6+700); infolgedessen Schaffung zusätzlichen Retentionsvolumens (ca. 10.000 m³) (Mn-ID: 05362008_20140521_01)	2012	umgesetzt	Unterhaltungsverband Pulheimer Bach	Gewässer mit potenziellem signifikantem Hochwasserrisiko für die Kommune
W02-01 Gewässer- und Auenrenaturierung	Auenland (Erftaue zwischen Dänischer Weg / Sportpark/Vogelwäldchen) Entsiegelung von Wegen zwecks Erweiterung der Mäandrierung der Großen Erft (Mn-ID: 05362008_20140207_06)	2014	bis 2021	Bergheim	Erft
W02-02 Maßnahmen in der Landwirtschaft	Berücksichtigung des Hochwasserrisikomanagements in der Umsetzung der Bodenordnung nach dem Flubereinigungs-gesetz für den natürlichen Wasserrückhalt und Flächenbereitstellung. (Mn-ID: Land_002)	2013	fortlaufend	MKULNV als Oberste Flurbereinigungsbehörde	Alle Risikogewässer NRW
W03-01 Rückbau / Rückverlegung / Absenkung von Deichen	Rückgewinnung Überschwemmungsgebiet K41 Bergheim (Mn-ID: 05362008_20140129_01)	2010	bis 2021	Erftverband	Erft



Maßnahmentyp	Maßnahmenbeschreibung	Beginn	Umsetzung	Maßnahmenträger	Risikogewässer
W03-02 Beseitigung von Aufschüttungen	Retentionsflächen Erftaue/Öko-Pool der Kreisstadt Bergheim (Mn-ID: 05362008_20140129_02)	2014	fortlaufend	Bergheim	Erft
T04-01 Unterhaltung technischer Hochwasserschutz-Einrichtungen zur Hochwasserabwehr	Einführung des Statusberichts zu "Hochwasserschutzanlagen an Fließgewässern" gemäß DIN 19712:2013-01. (Mn-ID: Land_032)	2017	bis 2021	Land NRW	Alle Risikogewässer NRW
T05-01 Regelmäßige Kontrolle (z.B. Gewässerschau)	Regelmäßige Kontrolle der Abflussquerschnitte werden im Rahmen der Gewässerunterhaltung am Pulheimer Bach und seiner Nebengewässer durchgeführt (Mn-ID: UHVPUHLB_20140908_01)	2014	fortlaufend	Unterhaltungsverband Pulheimer Bach	Gewässer mit potenziellem signifikantem Hochwasserrisiko für die Kommune
T05-02 Freihaltung der Abflussquerschnitte im Rahmen der Unterhaltungspflicht	Gewässerunterhaltung: Freihaltung der Abflussquerschnitte im Rahmen der Unterhaltungspflicht (Mn-ID: EV000000_20140903_01)	1993	fortlaufend	Erftverband	Erft, Finkelbach, Gillbach, Kleine Erft
T05-02 Freihaltung der Abflussquerschnitte im Rahmen der Unterhaltungspflicht	Maßnahmen zur Freihaltung der Abflussquerschnitte werden entsprechend des Unterhaltungsplanes am Pulheimer Bach und seiner Nebengewässer durchgeführt (z.B. Räumen von Schwemmgut an Brücken, Entfernen von Anlandungen). (Mn-ID: UHVPUHLB_20140908_02)	2014	fortlaufend	Unterhaltungsverband Pulheimer Bach	Gewässer mit potenziellem signifikantem Hochwasserrisiko für die Kommune
T05-02 Freihaltung der Abflussquerschnitte im Rahmen der Unterhaltungspflicht	Regelmäßige Kontrollen und Freischnitte der Abflussquerschnitte (Mn-ID: 05362008_20140207_05)	2014	fortlaufend	Bergheim	Erft, Gillbach, Kleine Erft
T06-01 Aufweitung von Abflussquerschnitten	Beseitigung von Engstellen am Stetteler Fließ (Mn-ID: 05362008_20140207_04)	2014	umgesetzt	Bergheim	Erft



Maßnahmentyp	Maßnahmenbeschreibung	Beginn	Umsetzung	Maßnahmenträger	Risikogewässer
T08-03 Informationsmaterial für Bevölkerung und Wirtschaft mit Anleitungen zur Eigenvorsorge	Informationsmaterial für Bevölkerung und Wirtschaftsunternehmen mit Anleitung zu Eigenvorsorge: Angebot von Informationen zum Thema Hochwasser (Situation der Kommune, Hinweise zur Vor- und Nachsorge, Hinweise zum Verhalten im Hochwasserfall etc.) auf der stadt eigenen Homepage sowie Verbreitung von Informationsmaterial zum Thema Hochwasser z.B. über Infostände u.a. (Mn-ID: 05362008_20140207_07)	2014	bis 2021	Bergheim	Erft, Gillbach, Kleine Erft
T08-04 Informationsmaterial für Ver- und Entsorger	Prüfung des Informationsbedarfs bei den landesweit tätigen Ver- und Entsorgern und ggf. Erstellung von Informationsmaterialien. (Mn-ID: Land_007)	2015	bis 2027	MKULNV - Abteilung Wasser, Boden, Abfall	Alle Risikogewässer NRW
V02-02 Informationsmaterial und Fortbildung für Baugenehmigungsbehörden	Informationsmaterial und Fortbildung für Baugenehmigungsbehörden (Informationsveranstaltung für alle Bauämter im Regierungsbezirk Köln am 14.01.2014 bei der Bezirksregierung Köln zum Thema Überschwemmungsgebiete - Auswirkungen auf die Bauleitplanung und auf die Genehmigung von Einzelvorhaben) (Mn-ID: 05300000_20140728_05)	2014	umgesetzt	Bezirksregierung Köln	Erft, Finkelbach, Kleine Erft
V02-03 Hinweise und Auflagen bei Baugenehmigungen	Im Rahmen von Baugenehmigungen und Planungsvorhaben über Bau- und Wasserrecht informieren, wenn Maßnahme in Überschwemmungsgebieten liegt; Hinweis auf Gefährdung, wenn Baumaßnahme im hochwassergefährdeten Bereich liegt (HQextrem) (Mn-ID: 05362000_20140718_01)	2014	fortlaufend	Rhein-Erft-Kreis	Erft, Finkelbach, Gillbach, Kleine Erft
V02-03 Hinweise und Auflagen bei Baugenehmigungen	Hinweise bei Baugenehmigungen (Mn-ID: 05362008_20140207_08)	2014	fortlaufend	Bergheim	Erft, Gillbach, Kleine Erft



Maßnahmentyp	Maßnahmenbeschreibung	Beginn	Umsetzung	Maßnahmenträger	Risikogewässer
V02-99-b Weitere Maßnahmen der Akteure: Vorhaben in Deichschutzzonen / ÜSG	Zulassung und Überwachung von Vorhaben in den Schutzzonen von Hochwasserschutz- anlagen gemäß Deichschutzverordnung und § 111a LWG (Mn-ID: 05300000_20140929_01)	1986	fortlaufend	Bezirksregierung Köln	Erft
V03-01 Information von Betrieben mit IVU- Anlagen über Hochwassergefahren, ggf. Verifizierung der betrieblichen Aktivitäten	Information der Betriebe – in der Zuständig- keit der Bezirksregierung Köln - in Risikobe- reichen über Hochwassergefahren (Mn-ID: 05300000_20140728_03)	2014	fortlaufend	Bezirksregierung Köln	Erft, Finkelbach, Kleine Erft
V03-03 Erstellung von Informationsmaterial für Sachverständige VAWS	Bereitstellung von Informationsmaterial zur Nutzung der Hochwassergefahrenkarten im Rahmen der Prüfungstätigkeiten der VAWS- Sachverständigen. (Mn-ID: Land_005)	2015	bis 2021	LANUV	Alle Risikogewässer NRW
V03-99-a Weitere Maßnahmen der Akteure: allgemeine Beratung und Überwa- chung	Erstellung eines Informationsflyers für Be- treiber von Heizölverbraucheranlagen mit Informationen über neue Anforderungen an VAWS-Anlagen in Überschwemmungsgebie- ten und die Problematiken bei Anlagen in Hochwasserrisikogebieten. (Mn-ID: Land_006)	2015	bis 2021	LANUV	Alle Risikogewässer NRW
V04-01 Fortbildungs- und Schulungsangebo- te	Sensibilisieren: Artikel in den Mitteilungsor- ganen der Architekten- und Ingenieurkam- mer NRW (Mn-ID: Land_008)	2015	bis 2027	Architekten- und Ingeni- eurkammern NRW	Alle Risikogewässer NRW
V04-01 Fortbildungs- und Schulungsangebo- te	Informieren: Erstellung von Fachinformatio- nen für die Homepages und Praxishinweise (Mn-ID: Land_009)	2015	bis 2027	Architekten- und Ingeni- eurkammern NRW und MKULNV	Alle Risikogewässer NRW
V04-01 Fortbildungs- und Schulungsangebo- te	Informieren: Durchführung von Fachveran- staltungen zum Hochwasserrisikomanage- ment (Mn-ID: Land_010)	2015	bis 2027	Architekten- und Ingeni- eurkammern NRW und MKULNV	Alle Risikogewässer NRW
V04-01 Fortbildungs- und Schulungsangebo- te	Qualifizieren: Angebote durch Fort- und Weiterbildung durch die Kammern (Mn-ID: Land_011)	2015	bis 2027	Architekten- und Ingeni- eurkammern NRW	Alle Risikogewässer NRW



Maßnahmentyp	Maßnahmenbeschreibung	Beginn	Umsetzung	Maßnahmenträger	Risikogewässer
V06-01 Verbesserung der Hochwasserinformation durch Fortschreibung / Überprüfung der Messnetze und -programme, Modelle etc.	Optimierung der NA-Modelle im HOWIS-Erft zur Verbesserung der HW-Vorhersage (Mn-ID: EV000000_20140730_01)	2013	fortlaufend	Erftverband	Erft, Finkelbach, Gillbach, Kleine Erft
V06-01 Verbesserung der Hochwasserinformation durch Fortschreibung / Überprüfung der Messnetze und -programme, Modelle etc.	Einrichtung der Internetseite "HYGON" (Hydrologische Grundlagendaten Online, http://luadb.lids.nrw.de/LUA/hygon/pegel.php) (Mn-ID: Land_019)	2012	umgesetzt	LANUV	Alle Risikogewässer NRW
V06-01 Verbesserung der Hochwasserinformation durch Fortschreibung / Überprüfung der Messnetze und -programme, Modelle etc.	Betrieb, Pflege und ggf. Weiterentwicklung von HYGON (Hydrologische Grundlagendaten Online, http://luadb.lids.nrw.de/LUA/hygon/pegel.php) (Mn-ID: Land_020)	2014	bis 2021	LANUV	Alle Risikogewässer NRW
V06-02 Verbesserung der Hochwasservorhersage (Verfügbarkeit der hydrologischen Messdaten, Optimierung Messnetze etc.)	Verfügbarkeit des Sieg-Datensatzes als Einstieg in das NRW-Modell (Mn-ID: Land_021)	2013	umgesetzt	LANUV	Alle Risikogewässer NRW
V06-02 Verbesserung der Hochwasservorhersage (Verfügbarkeit der hydrologischen Messdaten, Optimierung Messnetze etc.)	Operativer Betrieb des Sieg-Modells als Muster für NRW (Mn-ID: Land_022)	2014	bis 2021	LANUV	Alle Risikogewässer NRW
V06-02 Verbesserung der Hochwasservorhersage (Verfügbarkeit der hydrologischen Messdaten, Optimierung Messnetze etc.)	Inbetriebnahme weiterer Vorhersagemodelle (Mn-ID: Land_023)	2018	bis 2027	LANUV	Alle Risikogewässer NRW
V07-01 regelmäßige Aktualisierung der Datenbestände / Ansprechpartner	Regelmäßige Prüfung und Aktualisierung der Datenbestände zu Ansprechpartnern und Kommunikationswegen des zentralen Warnendienstes (Mn-ID: 05300000_20140728_07)	1955	fortlaufend	Bezirksregierung Köln	Erft



Maßnahmentyp	Maßnahmenbeschreibung	Beginn	Umsetzung	Maßnahmenträger	Risikogewässer
V07-01 regelmäßige Aktualisierung der Datenbestände / Ansprechpartner	Regelmäßige Aktualisierung der Datenbestände/ Ansprechpartner: Aktualisierung von Datenbeständen und Kommunikation mit Warndiensten, Unwetterwarnungen, Kreisleitstelle (KLST), Stab für außergewöhnliche Ereignisse (SAE), Kommunale Koordinierungsstelle (KKS) (Mn-ID: 05362008_20140428_01)	2005	fortlaufend	Bergheim	Erft, Gillbach, Kleine Erft
V07-02 Überprüfung lokaler Warndienste	Überprüfung lokaler Warndienste: Aktualisierung von Datenbeständen und Kommunikation mit Warndiensten, Unwetterwarnungen, Kreisleitstelle (KLST), Stab für außergewöhnliche Ereignisse (SAE), Kommunale Koordinierungsstelle (KKS) (Mn-ID: 05362008_20140428_02)	2005	fortlaufend	Bergheim	Erft, Gillbach, Kleine Erft
V07-03 Überprüfung der Meldestufen	Überprüfung und ggfs. Anpassung der Meldestufen des Hochwassermeldedienstes an neue Erkenntnisse (Mn-ID: 05300000_20140728_08)	1955	fortlaufend	Bezirksregierung Köln	Erft
V07-03 Überprüfung der Meldestufen	Anpassen der Meldestufen, Stab für außergewöhnliche Ereignisse (SAE), Kommunale Koordinierungsstelle (KKS) (Mn-ID: 05362008_20140428_03)	2011	umgesetzt	Bergheim	Erft, Gillbach, Kleine Erft
V07-04 Optimierung der Kommunikationswege	Durchführung von Maßnahmen zur Optimierung der Kommunikationswege, z.B. durch Einsatz neuer Informations- und Kommunikationsmedien (Mn-ID: 05300000_20140728_09)	1955	fortlaufend	Bezirksregierung Köln	Erft
V07-04 Optimierung der Kommunikationswege	Optimierung von Kommunikationswegen, technische Umsetzung, Stab für außergewöhnliche Ereignisse (SAE), Kommunale Koordinierungsstelle (KKS) (Mn-ID: 05362008_20140428_04)	2005	fortlaufend	Bergheim	Erft, Gillbach, Kleine Erft



Maßnahmentyp	Maßnahmenbeschreibung	Beginn	Umsetzung	Maßnahmenträger	Risikogewässer
V07-04 Optimierung der Kommunikationswege	Optimierung der Hochwasserwarn- und -meldedienste: Warn- und Meldetechnik. Installation von Sirenen, z.T. mit Möglichkeit von Sprachdurchsagen. Festgelegte Warnbezirke und Warnrouten. Vorhalten von KdoW's (Kommandowagen Feuerwehr) mit Technik für Sprachdurchsagen (Mn-ID: 05362008_20140428_05)	2011	umgesetzt	Bergheim	Erft, Gillbach, Kleine Erft
V08-01 Ortsnahe Veröffentlichung der HWGK und HWRK	Ortsnahe Veröffentlichung der HWGK und HWRK (Link zur Flussgebiete.NRW Seite) (Mn-ID: 05362000_20140207_08)	2014	bis 2021	Rhein-Erft-Kreis	Erft, Finkelbach, Gillbach, Kleine Erft
V08-01 Ortsnahe Veröffentlichung der HWGK und HWRK	Ortsnahe Veröffentlichung der HWGK und HWRK: z. B. auf der Internetseite des Verbandes durch Link zu www.flussgebiete.nrw.de , ggf. mit ergänzenden Informationen zum Thema Hochwasser (Mn-ID: EV000000_20140911_05)	2014	bis 2021	Erftverband	Erft, Finkelbach, Gillbach, Kleine Erft
V08-01 Ortsnahe Veröffentlichung der HWGK und HWRK	Ortsnahe Veröffentlichung der HWGK und HWRK (Link auf Internetseite Bezirksregierung Köln) (Mn-ID: 05300000_20140728_04)	2013	umgesetzt	Bezirksregierung Köln	Erft, Finkelbach, Kleine Erft
V08-01 Ortsnahe Veröffentlichung der HWGK und HWRK	Veröffentlichung Hochwassergefahren- und -risikokarten über die stadt eigenen Homepage (Mn-ID: 05362008_20140207_10)	2014	bis 2021	Bergheim	Erft, Gillbach, Kleine Erft
V09-01 Erstellung bzw. Nutzung von zielgruppenorientiertem Informationsmaterial	Informationen für die Bevölkerung, Informationsmaterial: Angebot von Informationen zum Thema Hochwasser (Situation der Kommune, Hinweise zur Vor- und Nachsorge, Hinweise zum Verhalten im Hochwasserfall etc.) auf der stadt eigenen Homepage sowie Verbreitung von Informationsmaterial zum Thema Hochwasser z.B. über Infostände u.a. (Mn-ID: 05362008_20140428_06)	2014	bis 2021	Bergheim	Erft, Gillbach, Kleine Erft
V09-01 Erstellung bzw. Nutzung von zielgruppenorientiertem Informationsmaterial	Sensibilisieren: Texte für die IHK-Magazine (Mn-ID: Land_012)	2015	bis 2027	Industrie- und Handelskammern und MKULNV	Alle Risikogewässer NRW



Maßnahmentyp	Maßnahmenbeschreibung	Beginn	Umsetzung	Maßnahmenträger	Risikogewässer
V09-01 Erstellung bzw. Nutzung von zielgruppenorientiertem Informationsmaterial	Informieren: Erstellung von Fachinformationen für die Homepages (Mn-ID: Land_013)	2015	bis 2027	Industrie- und Handelskammern und MKULNV	Alle Risikogewässer NRW
V09-01 Erstellung bzw. Nutzung von zielgruppenorientiertem Informationsmaterial	Informieren: Erstellung von Flyern mit wichtigen HWRM-Inhalten und Fundstellen für weiterführende Informationen (Mn-ID: Land_014)	2015	bis 2027	Industrie- und Handelskammern und MKULNV	Alle Risikogewässer NRW
V09-01 Erstellung bzw. Nutzung von zielgruppenorientiertem Informationsmaterial	Aufbereitung bereits verfügbarer Informationen zum Thema HWRM, Prüfung der zielgruppenorientierten Bereitstellung dieser Informationen über die Internetseiten des MKULNV (Mn-ID: Land_027)	2014	fortlaufend	MKULNV - Abteilung Wasser, Boden, Abfall	Alle Risikogewässer NRW
V09-01 Erstellung bzw. Nutzung von zielgruppenorientiertem Informationsmaterial	Zusammenarbeit mit Kommunen zur Definition / Konkretisierung des Unterstützungsbedarfs im Hinblick auf die Information und Kommunikation auf kommunaler Ebene (Mn-ID: Land_028)	2014	fortlaufend	MKULNV - Abteilung Wasser, Boden, Abfall	Alle Risikogewässer NRW
V09-01 Erstellung bzw. Nutzung von zielgruppenorientiertem Informationsmaterial	Erstellung und Verbreitung einer Informationsbroschüre zum HWRM in NRW (Mn-ID: Land_029)	2012	fortlaufend	MKULNV - Abteilung Wasser, Boden, Abfall	Alle Risikogewässer NRW
V09-02 Durchführung von Informationsveranstaltungen zu relevanten Themen	Durchführung eines Symposiums (2012,2014) zum Hochwasserrisikomanagement in NRW (Mn-ID: Land_024)	2012	fortlaufend	Land NRW	Alle Risikogewässer NRW
V09-03 Schulungen von Gemeindevertretern für die Beratung von Betroffenen	Stetige Weiterbildung der zuständigen Mitarbeiter (Mn-ID: 05362008_20140428_07)	2015	fortlaufend	Bergheim	Erft, Gillbach, Kleine Erft
V10-01 Aufstellung und Aktualisierung von Alarm- und Einsatzplänen für den Hochwasserfall (Gefahrenabwehrplan)	Abfragen, Erfassen und Sammeln von speziell erstellten Hochwasseralarm- und Hochwassereinsatzplänen der Kommunen - Einbinden in die Gefahrenabwehrplanungen des Kreises für den Großschadensereignisfall / Katastrophenfall (Mn-ID: 05362000_20140603_02)	2014	fortlaufend	Rhein-Erft-Kreis	Erft, Finkelbach, Gillbach, Kleine Erft



Maßnahmentyp	Maßnahmenbeschreibung	Beginn	Umsetzung	Maßnahmenträger	Risikogewässer
V10-01 Aufstellung und Aktualisierung von Alarm- und Einsatzplänen für den Hochwasserfall (Gefahrenabwehrplan)	Erstellung eines "Muster-Alarm- und Einsatzplanes für den Hochwasserfall" für die Kommunen in den betroffenen Managementeinheiten (Mn-ID: 05362000_20140603_03)	2014	bis 2021	Rhein-Erft-Kreis Zusammenarbeit mit weiteren Kreisen und der StädteRegion (beratende Unterstützung durch Dezernat 22 (Gefahrenabwehr) der Bezirksregierung Köln)	Erft, Finkelbach, Gillbach, Kleine Erft
V10-01 Aufstellung und Aktualisierung von Alarm- und Einsatzplänen für den Hochwasserfall (Gefahrenabwehrplan)	Aufstellen und Aktualisieren von Alarm- und Einsatzplänen für den Hochwasserfall (Mn-ID: 05362008_20140207_09)	2011	fortlaufend	Bergheim	Erft, Gillbach, Kleine Erft
V10-04 Erstellung von Konzepten für die Nachsorge	Bürgertelefon der Feuerwehr als Maßnahme des Einsatz- und Krisenmanagements im Rahmen der SAE (Mn-ID: 05362008_20140603_01)	2005	fortlaufend	Bergheim	Erft, Gillbach, Kleine Erft
V10-99 Weitere Maßnahmen der Akteure: Katastrophenschutzplanung	Rahmenempfehlung Evakuierung; Zur Vorbereitung und Durchführung von Evakuierungen etwa im Falle eines Hochwassers wird das MIK eine Rahmenempfehlung herausgeben. Durch entsprechende Vorplanungen sollen Aufgabenverteilung, Abläufe und Informationsflüsse so aufeinander abgestimmt werden, dass sie im ereignisfall eine effektive und effiziente Gefahrenabwehr sicherstellen. (Mn-ID: Land_015)	2015	bis 2027	MIK	Alle Risikogewässer NRW
V11-01 Bereithaltung notwendiger Ressourcen	Beschaffung von Ressourcen, Technik, Organisation, Hilfsmittel (Mn-ID: 05362008_20140428_09)	2003	umgesetzt	Bergheim	Erft, Gillbach, Kleine Erft
V11-01 Bereithaltung notwendiger Ressourcen	Landesbeschaffungen; Zur Schließung von Fähigkeitslücken wird das Land leistungsfähige Systeme zur Wasserförderung beschaffen (Mn-ID: Land_016)	2013	bis 2027	MIK	Alle Risikogewässer NRW



Maßnahmentyp	Maßnahmenbeschreibung	Beginn	Umsetzung	Maßnahmenträger	Risikogewässer
V11-02 Einbindung privater Organisationen in das Katastrophenschutzmanagement	Infrastruktur zur Ressourcenbildung in Bezug auf Organisation, Hilfsmittel und Technik (Mn-ID: 05362008_20140428_10)	2015	bis 2021	Bergheim	Erft, Gillbach, Kleine Erft
V11-99 Weitere Maßnahmen der Akteure: Katastrophenschutzmanagement	Interdisziplinäre Projektgruppe "Hochwasserrisikomanagementplanung" (Mn-ID: 05362008_20140428_08)	2014	bis 2021	Bergheim	Erft, Gillbach, Kleine Erft
N01-01 Dokumentation von Ereignissen und Schäden	Auswertung von Hochwasserereignissen (Mn-ID: EV000000_20140911_04)	1993	fortlaufend	Erftverband	Erft, Finkelbach, Gillbach, Kleine Erft
N01-01 Dokumentation von Ereignissen und Schäden	Dokumentation mittels rechnerunterstützten Programmen bzw. Archivierung von Daten, Bilddokumentation (Mn-ID: 05362008_20140428_11)	2014	umgesetzt	Bergheim	Erft, Gillbach, Kleine Erft
N01-02 Evaluierung und Nachbereitung von Katastropheneinsätzen	Evaluierung und Nachbereitung von Katastropheneinsätzen (Mn-ID: 05362000_20140603_01)	2014	fortlaufend	Rhein-Erft-Kreis	Erft, Finkelbach, Gillbach, Kleine Erft
N01-02 Evaluierung und Nachbereitung von Katastropheneinsätzen	Konzeptionelle Umsetzung der Nachbereitung und Aufarbeitung für den Katastrophenfall (Mn-ID: 05362008_20140428_12)	2014	umgesetzt	Bergheim	Erft, Gillbach, Kleine Erft
N01-02 Evaluierung und Nachbereitung von Katastropheneinsätzen	Auswertung der Erfahrungen, Evaluation der Einsätze und Einsatzplanung: Statistische Auswertungskriterien und Festlegen der Definitionen (Mn-ID: 05362008_20140428_14)	2014	fortlaufend	Bergheim	Erft, Gillbach, Kleine Erft
N01-02 Evaluierung und Nachbereitung von Katastropheneinsätzen	Evaluierung größerer Hochwasserereignisse; Größere Hochwasserereignisse im Lande werden im Rahmen zentraler Veranstaltungen am Institut der Feuerwehr NRW nachbereitet und erforderlichenfalls wird seitens des MIK nachgesteuert. (Mn-ID: Land_017)	2013	fortlaufend	MIK	Alle Risikogewässer NRW



Maßnahmentyp	Maßnahmenbeschreibung	Beginn	Umsetzung	Maßnahmenträger	Risikogewässer
N01-02 Evaluierung und Nachbereitung von Katastropheneinsätzen	kontinuierliche Überprüfung der Einsatz- und Führungsstrukturen; Die auch für den Fall eines Hochwassers erstellten Landeskonzepte zur überörtlichen Hilfe in der Gefahrenabwehr werden kontinuierlich überprüft und erforderlichenfalls fortgeschrieben (Mn-ID: Land_018)	2013	fortlaufend	MIK	Alle Risikogewässer NRW
N01-03 Überprüfung von Maßnahmen der Vor- und Nachsorge	Überprüfung und Entwicklung der Maßnahmen zur Vorsorge und Nachsorge (Mn-ID: 05362008_20140428_13)	2014	fortlaufend	Bergheim	Erft, Gillbach, Kleine Erft