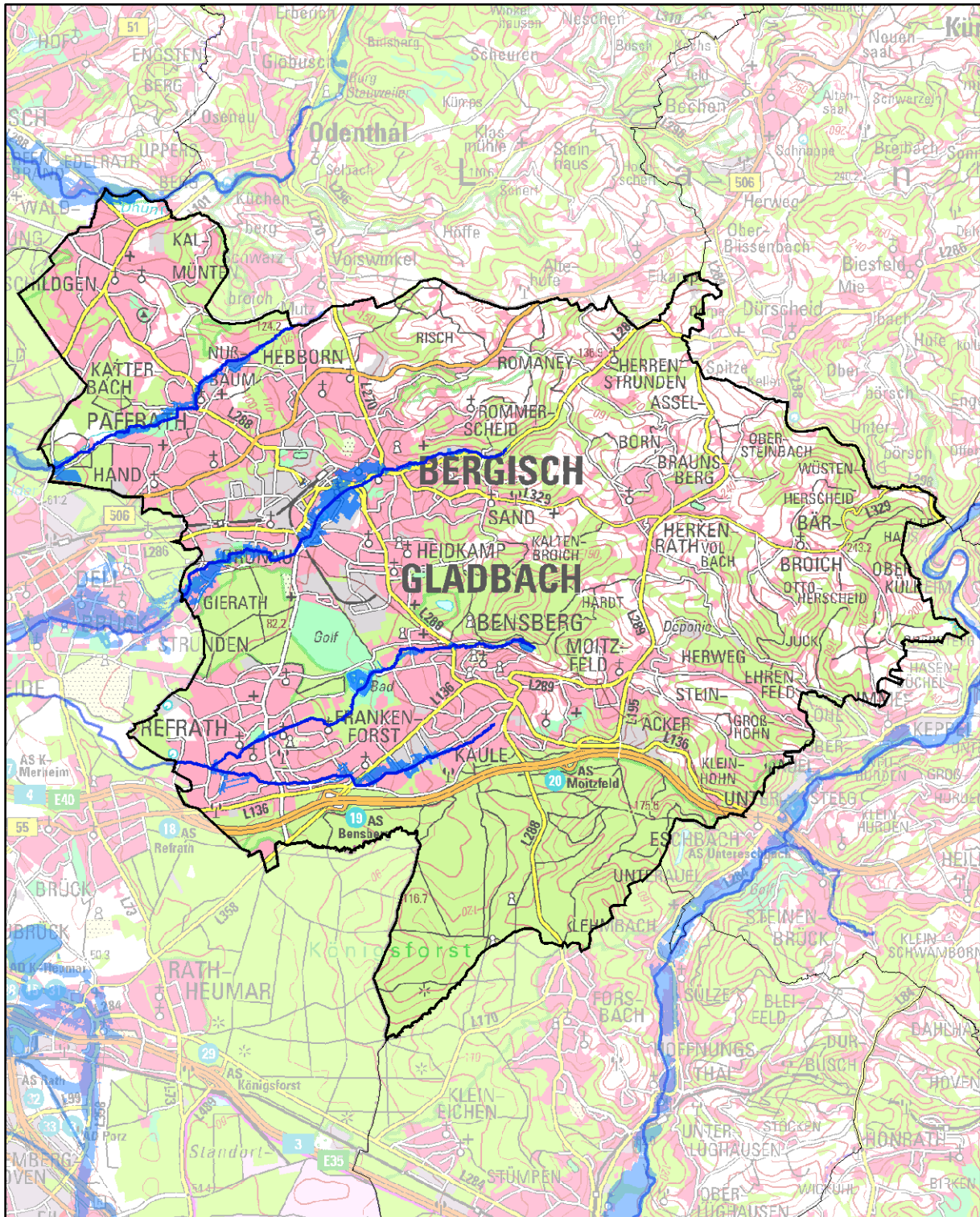




Hochwasserrisikomanagementplanung in NRW

Hochwassergefährdung und Maßnahmenplanung Bergisch Gladbach





Impressum

Erstellt durch (Federführung)

Bezirksregierung Köln
Zeughausstraße 2 - 10
50667 Köln

Ministerium

Ministerium für Klimaschutz, Umwelt, Landwirtschaft, Natur- und Verbraucherschutz des
Landes Nordrhein-Westfalen
Schwannstraße 3
40476 Düsseldorf

Karte Titelblatt

Die Karte zeigt die Risikogewässer (blaue Linien) und die Ausdehnung der Überflutung für
das seltene (extreme) Hochwasserereignis (blaue Flächen).

Basiskarte Deutschland: © Geobasis NRW, Bonn

Basiskarte außerhalb Deutschland: © OpenStreetmap contributors

Landesweite Unterstützung und Koordination

Hydrotec Ingenieurgesellschaft für Wasser und Umwelt mbH

Bachstraße 62 – 64
52066 Aachen

INFRASTRUKTUR & UMWELT Professor Böhm und Partner

Julius-Reiber-Straße 17
64293 Darmstadt



Die Kommunensteckbriefe wurden im Rahmen der Umsetzung der europäischen Hochwasserrisikomanagementrichtlinie (EG-HWRM-RL) für jede nordrhein-westfälische Kommune erarbeitet, die entsprechend der EG-HWRM-RL durch Hochwasser gefährdet ist.

Detaillierte Informationen zur Ermittlung der Gewässer mit potenziellem signifikantem Hochwasserrisiko, zur Feststellung der Hochwassergefährdung und zur Maßnahmenplanung bzw. zur Hochwasserrisikomanagementplanung allgemein können Sie der Internetseite www.flussgebiete.nrw.de entnehmen.

Für die nach der vorläufigen Bewertung als Risikogebiete eingestuften Gewässerabschnitte wurden Hochwassergefahrenkarten und Hochwasserrisikokarten erstellt.

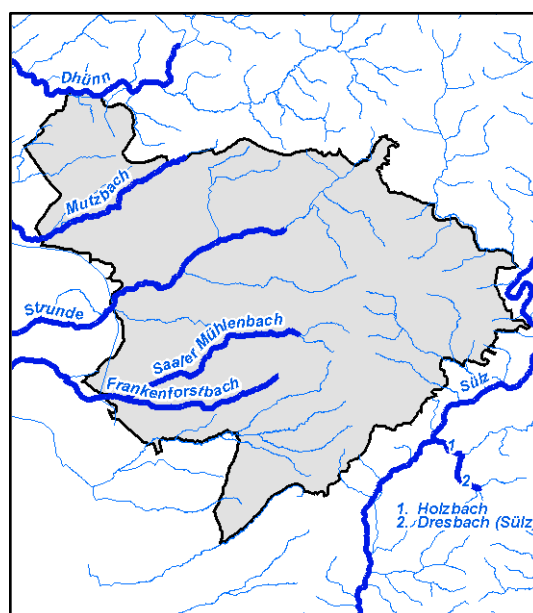
Mithilfe dieser Karten erkennen Sie, wo in Ihrer Region oder Ihrer Stadt konkret Gefahren und Risiken durch Hochwasser bestehen. Weitere Informationen und die Karten finden Sie im Internet unter:

<http://www.flussgebiete.nrw.de/index.php/HWRMRL/Risiko- und Gefahrenkarten>

Gewässer mit potenziellem signifikantem Hochwasserrisiko für Bergisch Gladbach

Dhünn, Frankenforstbach, Mutzbach, Saaler Mühlenbach, Strunde

Die Kommune kann auch durch Hochwasser aus Risikogewässern außerhalb des Gemeinde-/ Stadtgebietes betroffen sein, außerdem kann auch an den gemäß EG-HWRM-RL als nicht signifikant eingestuften Gewässern ein Hochwasserrisiko bestehen.





Ist-Situation der Hochwassergefährdung in Bergisch Gladbach

Gemeindegebiet
Bergisch Gladbach

Das Stadtgebiet Bergisch Gladbach umfasst die Ortslagen Nußbaum, Paffrath, Alte Dombach, Bergisch Gladbach, Gronau, Oberlückeraath, Bensberg und Refrath. In dem Stadtgebiet verlaufen die Risikogewässer Mutzbach, Strunde, Saaler Mühlenbach und Frankenforstbach.

Ab einem Hochwasserereignis des Szenarios HQhäufig des Mutzbaches sind in der Ortslage Nußbaum folgende Straßen betroffen: Nußbaumer Winkel, Nußbaumer Straße. Diese Straßen sind durch eine Wohnbebauung charakterisiert. Wenn das Hochwasser des Mutzbaches das Szenario HQ100 erreicht, kommt es des Weiteren in der Ortslage Paffrath mit den Straßen Borngasse, Goldbornstraße, Josef-Roemer-Straße und Binsweg zu Überschwemmungen. In diesem Fall sind auch Wohnhäuser durch das Hochwasser gefährdet.

Ab einem häufigen Hochwasser (HQhäufig) der Stunde sind die Ortslagen Alte Dombach mit dem dort ansässigen Museum sowie die Ortslage Bergisch Gladbach im Bereich des Cedernwaldweges, mit der sich dort befindlichen Wohnbebauung und der Kläranlage von Hochwasser betroffen. Bei einem hundertjährigen Hochwasserereignis (HQ100) breitet sich das Hochwasser in der Ortslage Bergisch Gladbach auf die Bereiche An der Gohrsmühle, Hauptstraße und Vollmühlenweg aus. In diesem Gebiet befinden sich Wohngebäude, Gewerbestandorte sowie Baudenkmäler. In der Ortslage Gronau ist die Wohnbebauung der Gierather Straße von einem Hochwasserereignis (ab HQ100) der Strunde betroffen.

Der Saaler Mühlenbach gefährdet schon ab einem HQhäufig die Wohnbebauung der Milchbornstraße in der Ortslage Oberlückeraath. Ab einem HQ100 sind in der Ortslage Lückeraath auch der Lückeraather Weg und dessen Wohnbebauung von Hochwasser betroffen.

Im Bereich des Frankenforstbaches ist die Ortslage Bensberg mit dem Bereich um die Straßen, Schubertstraße und Beethovenstraße ab einem HQhäufig betroffen. In diesem Gebiet befinden sich Wohngebäude, Gewerbestandorte und eine Schule. Wenn das Hochwasser das Ausmaß eines HQ100 annimmt, ist des Weiteren die Ortslage Refrath im Bereich Hüttenfeld, Vürfels, Erntestraße und Taubenstraße gefährdet. Dort befinden sich Wohngebäude, ein Baudenkmal und eine Schule.



Maßnahmenplanung für Bergisch Gladbach

Maßnahmentyp	Maßnahmenbeschreibung	Beginn	Umsetzung	Maßnahmenträger	Risikogewässer
F01-01 Berücksichtigung von Hochwasserrisiken bei der Änderung bzw. Fortschreibung der Regionalpläne	Berücksichtigung von Hochwasserrisiken bei der Änderung bzw. Fortschreibung des Regionalplans für die Bezirksregierung Köln (Mn-ID: 05300000_20140728_01)	2014	fortlaufend	Bezirksregierung Köln	Dhünn, Frankenforstbach, Mutzbach, Saaler Mühlenbach, Strunde
F01-03 Berücksichtigung von Hochwasserrisiken bei der Fortschreibung des Landesentwicklungsplans	Berücksichtigung des Hochwasserrisikomanagements bei der Fortschreibung des Landesentwicklungsplans (Mn-ID: Land_030)	2013	bis 2021	Landesplanung	Alle Risikogewässer NRW
F02-01 Berücksichtigung von Hochwasserrisiken bei der Änderung bzw. Fortschreibung der Flächennutzungspläne	Bei Neubekanntmachung von Flächennutzungsplänen: nachrichtliche oder zeichnerische Darstellung der Überschwemmungsflächen (HQ100); Prüfen inwieweit bei Neuaufstellung auch Überflutungsflächen (HQextrem) berücksichtigt werden; bei bestehenden Flächennutzungsplänen mit Hilfe eines Hinweises auf HQ100 aufmerksam machen (Mn-ID: 05378004_20140410_08)	2014	fortlaufend	Stadt Bergisch Gladbach	Dhünn, Frankenforstbach, Mutzbach, Saaler Mühlenbach, Strunde
F02-02 Berücksichtigung von Hochwasserrisiken bei der Aufstellung und Änderung von Bebauungsplänen	Bei Neuaufstellung von Bebauungsplänen: nachrichtliche oder zeichnerische Darstellung der Überschwemmungsflächen (HQ100) (Mn-ID: 05378004_20140410_06)	2014	fortlaufend	Stadt Bergisch Gladbach	Dhünn, Frankenforstbach, Mutzbach, Saaler Mühlenbach, Strunde
F02-02 Berücksichtigung von Hochwasserrisiken bei der Aufstellung und Änderung von Bebauungsplänen	In Einzelfällen Aufnahme von Hinweisen zum hochwasserangepasstem Bauen (HQ100) in Bebauungsplänen; Angabe zu hochwasserangepasstem Bauen (z.B. Höhe des EG, Verbot oder hochwasserangepasste Ausführung von Kellern, Vorgaben zu Bauweisen oder zur Hausinstallation/-heizung); Prüfen inwieweit Hinweise auch für HQextrem gelten (Mn-ID: 05378004_20140410_07)	2014	fortlaufend	Stadt Bergisch Gladbach	Dhünn, Frankenforstbach, Mutzbach, Saaler Mühlenbach, Strunde
F03-02 Ausweisung bzw. Überarbeitung der Überschwemmungsgebiete	Ausweisung bzw. Überarbeitung der Überschwemmungsgebiete (Mn-ID: 05300000_20140728_02)	1904	fortlaufend	Bezirksregierung Köln	Dhünn, Frankenforstbach, Mutzbach, Saaler Mühlenbach, Strunde



Maßnahmentyp	Maßnahmenbeschreibung	Beginn	Umsetzung	Maßnahmenträger	Risikogewässer
F04-02 Nutzungsanpassungen in der Landwirtschaft	Berücksichtigung des Hochwasserrisikomanagements in der Umsetzung der Bodenordnung nach dem Flubereinigungs-gesetz durch Steuerung der Landnutzung, z.B. Verminderung von Erosionsrisiken durch Drehen der Bewirtschaftungsrichtung oder Schaffung von Querstrukturen zur Hanglängenverkürzung. (Mn-ID: Land_003)	2013	fortlaufend	MKULNV als Oberste Flurbereinigungsbehörde	Alle Risikogewässer NRW
F04-04 Informationsmaterial zur hochwasserangepassten Nutzung/Bewirtschaftung in der Landwirtschaft	Erarbeitung einer Informationsbroschüre zur Sensibilisierung der Landwirtschaft mit Informationen über Maßnahmen zur Vermeidung von Hochwasserrisiken für die Landwirtschaft (Mn-ID: Land_001)	2015	bis 2021	MKULNV - Abteilung Landwirtschaft	Alle Risikogewässer NRW
F04-05 Informationsmaterial zur hochwasserangepassten Nutzung/Bewirtschaftung in der Forstwirtschaft	Erarbeitung von Informationsmaterial für die Forstwirtschaft mit Informationen über möglichen Maßnahmen zur Verminderung des Hochwasserrisikos und Beiträge der Forstwirtschaft zur Verbesserung des natürlichen Wasserrückhalts. (Mn-ID: Land_004)	2015	bis 2021	MKULNV - Abteilung Forsten, Naturschutz	Alle Risikogewässer NRW
W01-01 Verweis auf Maßnahmen des Wasserrückhalts in Bewirtschaftungsplänen WRRL	Begleitendes Monitoring der positiven (Gewässeraufweitung) und negativen Effekte (Totholz) der Renaturierung auf den Hochwasserabfluss (Verweis auf Maßnahmen des Wasserrückhalts in Bewirtschaftungsplänen WRRL (SU_03, 2013-2018), Dhünn Gewässerkilometer ~ 8+800 bis ~ 13+200, siehe Umsetzungsfahrplan zur WRRL für die Planungseinheiten Obere Wupper und Dhünn, Dhünn und Nebengewässer, Blatt 1 Dhünn Unterlauf und Mutzbach Unterlauf.) (Mn-ID: 05316000_20140915_01)	2014	bis 2021	Wupperverband	Dhünn
W01-01 Verweis auf Maßnahmen des Wasserrückhalts in Bewirtschaftungsplänen WRRL	Teilweise Offenlegung des Gewässers sowie Verlegung des Gewässerverlaufes (Frankenforstbach: km 7+400 - 7+800); Maßnahme nach WRRL; Lokale Hochwasser-Schutzmaßnahme: Auswirkungen im Unterwasser müssen im Konzept berücksichtigt werden. (Mn-ID: 05378004_20140410_21)	2014	bis 2021	Stadt Bergisch Gladbach	Frankenforstbach



Maßnahmentyp	Maßnahmenbeschreibung	Beginn	Umsetzung	Maßnahmenträger	Risikogewässer
W02-02 Maßnahmen in der Landwirtschaft	Berücksichtigung des Hochwasserrisikomanagements in der Umsetzung der Bodenordnung nach dem Flubereinigungsgesetz für den natürlichen Wasserrückhalt und Flächenbereitstellung. (Mn-ID: Land_002)	2013	fortlaufend	MKULNV als Oberste Flurbereinigungsbehörde	Alle Risikogewässer NRW
T01-01 Erstellung von integrierten Konzepten zum Hochwasserschutz	Erstellung von integrierten Konzepten zum HW-Schutz für alle betroffenen Ortslagen im Gemeindegebiet. Umsetzung unter Vorbehalt, abhängig von Finanzierung und politischem Beschluss (Mn-ID: 05378004_20131002_01)	2021	bis 2021	Stadt Bergisch Gladbach	Dhünn, Mutzbach
T01-01 Erstellung von integrierten Konzepten zum Hochwasserschutz	Prüfung, inwiefern ein Hochwasserschutzkonzept für den Frankenforstbach erstellt bzw. umgesetzt werden kann. Umsetzung unter Vorbehalt, abhängig von Finanzierung und politischem Beschluss (Mn-ID: 05378004_20140410_26)	2014	bis 2021	Stadt Bergisch Gladbach	Frankenforstbach
T01-02 Planung von Einzelmaßnahmen des technischen Hochwasserschutzes	Umlegung des Hebborner Baches; Anbindung des Hebborner Baches an das neue Hochwasserprofil Strunde (im Bereich km 9+500 - 9+800) (Mn-ID: 05378004_20140410_22)	2015	bis 2021	Stadt Bergisch Gladbach	Strunde
T01-02 Planung von Einzelmaßnahmen des technischen Hochwasserschutzes	HW-Schutzkonzept Strunde: Öffnung der Verrohrung und Durchlasserweiterung Richard-Zanders-Straße im Bereich km 8+400-8+500, auf HQ100 ausgelegt (Mn-ID: 05378004_20140409_03)	2021	bis 2021	Strundeverband	Strunde
T01-02 Planung von Einzelmaßnahmen des technischen Hochwasserschutzes	HW-Schutzkonzept Strunde: Aufweitung des Profils und Anlage HW-Schutzwände im Bereich km 8+150-8+400, auf HQ100 ausgelegt (Mn-ID: 05378004_20140409_04)	2021	bis 2021	Strundeverband	Strunde
T02-01 Umsetzung bereits bestehender Konzepte zur Überprüfung und Erweiterung sowie zum Neubau von Hochwasserrückhalteräumen und Stauanlagen	HW-Schutzkonzept Strunde: Bau eines Hochwasserkanals an der Strunde im Bereich km 8+700 - 9+850 (Innenstadt Bergisch Gladbach); auf HQ100 ausgelegt (Mn-ID: 05378004_20140409_01)	2015	bis 2021	Strundeverband	Strunde



Maßnahmentyp	Maßnahmenbeschreibung	Beginn	Umsetzung	Maßnahmenträger	Risikogewässer
T02-01 Umsetzung bereits bestehender Konzepte zur Überprüfung und Erweiterung sowie zum Neubau von Hochwasserrückhalteräumen und Stauanlagen	HW-Schutzkonzept Strunde: Aufweitung des Strundeprofiles und Anlage von Hochwasserschutzmauern und -wällen, Erweiterung Durchlass Cederwaldstraße im Bereich km 8+500 - 8+600 auf HQ100 ausgelegt (Mn-ID: 05378004_20140409_02)	2015	bis 2021	Strundeverband	Strunde
T02-01 Umsetzung bereits bestehender Konzepte zur Überprüfung und Erweiterung sowie zum Neubau von Hochwasserrückhalteräumen und Stauanlagen	HW-Schutzkonzept Strunde: Aktivierung des zweiten Durchlasses im Bahndamm, Öffnung und Neutrassierung im Bereich km 7+800-8+750, auf HQ100 ausgelegt (Mn-ID: 05378004_20140409_05)	2020	bis 2021	Strundeverband	Strunde
T02-01 Umsetzung bereits bestehender Konzepte zur Überprüfung und Erweiterung sowie zum Neubau von Hochwasserrückhalteräumen und Stauanlagen	HW-Schutzkonzept Strunde: Erweiterung des HRB Kieppemühle, Bypass bis zum ersten Abschlag RRKRK im Bereich km 6+500-7+800, damit Verteilung der Hochwasserströme über die Strunde sowie den Bypass in den Kölner Randkanal und darüber in das HRB Diepeschrath, auf HQ50 ausgelegt (Mn-ID: 05378004_20140409_06)	2020	bis 2021	Strundeverband	Strunde
T03-01 Unterhaltung und Optimierung technischer Hochwasserschutz-Einrichtungen zur Hochwasserrückhaltung	Unterhaltung und Optimierung technischer Hochwasserschutz-Einrichtungen zur Hochwasserrückhaltung der Großen Dhünn- Tal-sperre unter Berücksichtigung konkurrierender Nutzungsansprüche (z.B. Dynamisierung, Rohwasserbereitstellung) (Mn-ID: 05378020_20131002_02)	2015	fortlaufend	Wupperverband	Dhünn
T04-01 Unterhaltung technischer Hochwasserschutz-Einrichtungen zur Hochwasserabwehr	Unterhaltung und Optimierung technischer HWS-Einrichtungen HW-Abwehr (HW-Schutzmauer und HW-Abschlagbauwerk am Spielplatz Nussbaumer Winkel) (Mn-ID: 05378004_20131011_05)	2013	fortlaufend	Stadt Bergisch Gladbach	Mutzbach
T04-01 Unterhaltung technischer Hochwasserschutz-Einrichtungen zur Hochwasserabwehr	Einführung des Statusberichts zu "Hochwasserschutzanlagen an Fließgewässern" gemäß DIN 19712:2013-01. (Mn-ID: Land_032)	2017	bis 2021	Land NRW	Alle Risikogewässer NRW



Maßnahmentyp	Maßnahmenbeschreibung	Beginn	Umsetzung	Maßnahmenträger	Risikogewässer
T05-01 Regelmäßige Kontrolle (z.B. Gewässerschau)	Im Rahmen von regelmäßigen Gewässerbegehungen Überwachung der Einhaltung von Wasserrecht im Gewässer-/Uferbereich (Mn-ID: 5378000_20140721_02)	2013	fortlaufend	Rheinisch-Bergischer Kreis	Dhünn, Frankenforstbach, Mutzbach, Saaler Mühlenbach, Strunde
T05-01 Regelmäßige Kontrolle (z.B. Gewässerschau)	Regelmäßige Kontrolle der Abflussquerschnitte im Rahmen der Gewässerunterhaltung insbesondere in urbanen Abschnitten (Mn-ID: 05378004_20140410_12)	2013	fortlaufend	Stadt Bergisch Gladbach: Abwasserwerk	Frankenforstbach, Saaler Mühlenbach
T05-01 Regelmäßige Kontrolle (z.B. Gewässerschau)	Regelmäßige Kontrolle der Abflussquerschnitte im Rahmen der Gewässerunterhaltung insbesondere in urbanen Abschnitten (Mn-ID: STRUNDEV_20140901_01)	2013	fortlaufend	Strundeverband	Strunde
T05-02 Freihaltung der Abflussquerschnitte im Rahmen der Unterhaltungspflicht	Freihalten von Abflussquerschnitten bei entsprechender Wetterlage bzw. Unwetterwarnungen: Anfahren neuralgischer Punkten und Freiräumen von Rechen und Durchlässen (Mn-ID: 05378004_20140410_11)	2013	fortlaufend	Stadt Bergisch Gladbach: Abwasserwerk	Frankenforstbach, Saaler Mühlenbach, Strunde
T05-02 Freihaltung der Abflussquerschnitte im Rahmen der Unterhaltungspflicht	Durchführung von Maßnahmen zur Freihaltung der Abflussquerschnitte entsprechend des Unterhaltungsplanes insbesondere in urbanen Abschnitten (Mn-ID: 05378004_20140410_13)	2013	fortlaufend	Stadt Bergisch Gladbach	Frankenforstbach, Saaler Mühlenbach
T05-02 Freihaltung der Abflussquerschnitte im Rahmen der Unterhaltungspflicht	Durchführung von Maßnahmen zur Freihaltung der Abflussquerschnitte entsprechend des Unterhaltungsplanes insbesondere in urbanen Abschnitten (Mn-ID: STRUNDEV_20140901_02)	2013	fortlaufend	Strundeverband	Strunde
T06-02 Vergrößerung von Durchlässen	Vergrößerung von Durchlässen (Rückbau/Umbau), zur Vermeidung eines Aufstaus, Mutzbach verrohrter Gewässerabschnitt Paffrath. Umsetzung unter Vorbehalt, abhängig von Finanzierung und politischem Beschluss (Mn-ID: 05378004_20131011_01)	2020	bis 2021	Stadt Bergisch Gladbach	Mutzbach



Maßnahmentyp	Maßnahmenbeschreibung	Beginn	Umsetzung	Maßnahmenträger	Risikogewässer
T08-01 Durchführung von Objektschutzmaßnahmen an Gebäuden	Prüfung, wie die Tiefgarage "Bergischer Löwe" vor einströmenden Hochwasser geschützt werden kann (Strunde: km 9+400) (Mn-ID: 05378004_20140410_23)	2015	bis 2021	Stadt Bergisch Gladbach	Strunde
T08-01 Durchführung von Objektschutzmaßnahmen an Gebäuden	Prüfen der Möglichkeiten des Objektschutzes für das Stadthaus (Strunde: km 9+200) (Mn-ID: 05378004_20140410_25)	2015	bis 2021	Stadt Bergisch Gladbach	Strunde
T08-04 Informationsmaterial für Ver- und Entsorger	Information der regionalen Energieversorgungs- und Infrastrukturunternehmen; u.a. Klärung des Umgangs und Sicherstellung der Stromversorgung bei Hochwasser (Mn-ID: 05378004_20140410_09)	2014	umgesetzt	Stadt Bergisch Gladbach	Dhünn, Frankenforstbach, Mutzbach, Saaler Mühlenbach, Strunde
T08-04 Informationsmaterial für Ver- und Entsorger	Prüfung des Informationsbedarfs bei den landesweit tätigen Ver- und Entsorgern und ggf. Erstellung von Informationsmaterialien. (Mn-ID: Land_007)	2015	bis 2027	MKULNV - Abteilung Wasser, Boden, Abfall	Alle Risikogewässer NRW
V02-02 Informationsmaterial und Fortbildung für Baugenehmigungsbehörden	Informationsmaterial und Fortbildung für Baugenehmigungsbehörden (Informationsveranstaltung für alle Bauämter im Regierungsbezirk Köln am 14.01.2014 bei der Bezirksregierung Köln zum Thema Überschwemmungsgebiete - Auswirkungen auf die Bauleitplanung und auf die Genehmigung von Einzelvorhaben) (Mn-ID: 05300000_20140728_05)	2014	umgesetzt	Bezirksregierung Köln	Dhünn, Frankenforstbach, Mutzbach, Saaler Mühlenbach, Strunde
V02-03 Hinweise und Auflagen bei Baugenehmigungen	Hinweise und Auflagen bei Baugenehmigungen; Im Rahmen von Beteiligung bei Baugenehmigungsverfahren wird geprüft, ob Vorhaben in Ü-Gebiet liegt und ob wasserrechtlich zulässig; Hinweis auf Gefährdung, wenn Baumaßnahme im hochwassergefährdeten Bereich liegt (HQextrem) (Mn-ID: 5378000_20140721_01)	2013	fortlaufend	Rheinisch-Bergischer Kreis	Dhünn, Frankenforstbach, Mutzbach, Saaler Mühlenbach, Strunde



Maßnahmentyp	Maßnahmenbeschreibung	Beginn	Umsetzung	Maßnahmenträger	Risikogewässer
V02-03 Hinweise und Auflagen bei Baugenehmigungen	Im Rahmen von Baugenehmigungen über Bau- und Wasserrecht informieren, wenn Maßnahme in Überschwemmungsgebieten liegt; Hinweis auf Gefährdung, wenn Baumaßnahme im hochwassergefährdeten Bereich liegt (HQextrem) (Mn-ID: 05378004_20140410_04)	2013	fortlaufend	Stadt Bergisch Gladbach	Dhünn, Frankenforstbach, Mutzbach, Saaler Mühlenbach, Strunde
V03-01 Information von Betrieben mit IVU-Anlagen über Hochwassergefahren, ggf. Verifizierung der betrieblichen Aktivitäten	Information der Betriebe – in der Zuständigkeit der Bezirksregierung Köln - in Risikobereichen über Hochwassergefahren (Mn-ID: 05300000_20140728_03)	2014	fortlaufend	Bezirksregierung Köln	Dhünn, Frankenforstbach, Mutzbach, Saaler Mühlenbach, Strunde
V03-02 Überwachung VAWS/AwSV in Betrieben	Beratung und Information (Überwachung) zum hochwasserangepassten Umgang mit wassergefährdenden Stoffen einschl. deren Lagerung (Mn-ID: 05378000_20131007_02)	2013	fortlaufend	Rheinisch-Bergischer Kreis	Dhünn, Frankenforstbach, Mutzbach, Saaler Mühlenbach, Strunde
V03-03 Erstellung von Informationsmaterial für Sachverständige VAWS	Bereitstellung von Informationsmaterial zur Nutzung der Hochwassergefahrenkarten im Rahmen der Prüfungstätigkeiten der VAWS-Sachverständigen. (Mn-ID: Land_005)	2015	bis 2021	LANUV	Alle Risikogewässer NRW
V03-99-a Weitere Maßnahmen der Akteure: allgemeine Beratung und Überwachung	Erstellung eines Informationsflyers für Betreiber von Heizölverbraucheranlagen mit Informationen über neue Anforderungen an VAWS-Anlagen in Überschwemmungsgebieten und die Problematiken bei Anlagen in Hochwasserrisikogebieten. (Mn-ID: Land_006)	2015	bis 2021	LANUV	Alle Risikogewässer NRW
V04-01 Fortbildungs- und Schulungsangebote	Sensibilisieren: Artikel in den Mitteilungsorganen der Architekten- und Ingenieurkammer NRW (Mn-ID: Land_008)	2015	bis 2027	Architekten- und Ingenieurkammern NRW	Alle Risikogewässer NRW
V04-01 Fortbildungs- und Schulungsangebote	Informieren: Erstellung von Fachinformationen für die Homepages und Praxishinweise (Mn-ID: Land_009)	2015	bis 2027	Architekten- und Ingenieurkammern NRW und MKULNV	Alle Risikogewässer NRW
V04-01 Fortbildungs- und Schulungsangebote	Informieren: Durchführung von Fachveranstaltungen zum Hochwasserrisikomanagement (Mn-ID: Land_010)	2015	bis 2027	Architekten- und Ingenieurkammern NRW und MKULNV	Alle Risikogewässer NRW



Maßnahmentyp	Maßnahmenbeschreibung	Beginn	Umsetzung	Maßnahmenträger	Risikogewässer
V04-01 Fortbildungs- und Schulungsangebote	Qualifizieren: Angebote durch Fort- und Weiterbildung durch die Kammern (Mn-ID: Land_011)	2015	bis 2027	Architekten- und Ingenieurkammern NRW	Alle Risikogewässer NRW
V06-01 Verbesserung der Hochwasserinformation durch Fortschreibung / Überprüfung der Messnetze und -programme, Modelle etc.	Einrichtung der Internetseite "HYGON" (Hydrologische Grundlagendaten Online, http://luadb.ids.nrw.de/LUA/hygon/pegel.php) (Mn-ID: Land_019)	2012	umgesetzt	LANUV	Alle Risikogewässer NRW
V06-01 Verbesserung der Hochwasserinformation durch Fortschreibung / Überprüfung der Messnetze und -programme, Modelle etc.	Betrieb, Pflege und ggf. Weiterentwicklung von HYGON (Hydrologische Grundlagendaten Online, http://luadb.ids.nrw.de/LUA/hygon/pegel.php) (Mn-ID: Land_020)	2014	bis 2021	LANUV	Alle Risikogewässer NRW
V06-02 Verbesserung der Hochwasservorhersage (Verfügbarkeit der hydrologischen Messdaten, Optimierung Messnetze etc.)	Verfügbarkeit des Sieg-Datensatzes als Einstieg in das NRW-Modell (Mn-ID: Land_021)	2013	umgesetzt	LANUV	Alle Risikogewässer NRW
V06-02 Verbesserung der Hochwasservorhersage (Verfügbarkeit der hydrologischen Messdaten, Optimierung Messnetze etc.)	Operativer Betrieb des Sieg-Modells als Muster für NRW (Mn-ID: Land_022)	2014	bis 2021	LANUV	Alle Risikogewässer NRW
V06-02 Verbesserung der Hochwasservorhersage (Verfügbarkeit der hydrologischen Messdaten, Optimierung Messnetze etc.)	Inbetriebnahme weiterer Vorhersagemodelle (Mn-ID: Land_023)	2018	bis 2027	LANUV	Alle Risikogewässer NRW
V08-01 Ortsnahe Veröffentlichung der HWGK und HWRK	Ortsnahe Veröffentlichung der HWGK und HWRK: Verlinkung auf http://www.flussgebiete.nrw.de (Mn-ID: 5378000_20140721_05)	2014	umgesetzt	Rheinisch-Bergischer Kreis	Dhünn, Frankenforstbach, Mutzbach, Saaler Mühlentbach, Strunde



Maßnahmentyp	Maßnahmenbeschreibung	Beginn	Umsetzung	Maßnahmenträger	Risikogewässer
V08-01 Ortsnahe Veröffentlichung der HWGK und HWRK	Ortsnahe Veröffentlichung der HWGK und HWRK umsetzbar ist: Darstellung der Karten auf eigener Homepage oder Verlinkung auf http://www.flussgebiete.nrw.de (Mn-ID: 05378004_20140410_01)	2013	umgesetzt	Stadt Bergisch Gladbach	Dhünn, Frankenforstbach, Mutzbach, Saaler Mühlenbach, Strunde
V08-01 Ortsnahe Veröffentlichung der HWGK und HWRK	Ortsnahe Veröffentlichung der HWGK und HWRK (Link auf Internetseite Bezirksregierung Köln) (Mn-ID: 05300000_20140728_04)	2013	umgesetzt	Bezirksregierung Köln	Dhünn, Frankenforstbach, Mutzbach, Saaler Mühlenbach, Strunde
V09-01 Erstellung bzw. Nutzung von zielgruppenorientiertem Informationsmaterial	Information der Bevölkerung zum Thema Hochwasser; Erstellung bzw. Nutzung von zielgruppenorientiertem Informationsmaterial: Informationen auf Webseite des Rheinisch-Bergischen Kreises (www.rbk-direkt.de) (Mn-ID: 5378000_20140721_04)	2014	umgesetzt	Rheinisch-Bergischer Kreis	Dhünn, Frankenforstbach, Mutzbach, Saaler Mühlenbach, Strunde
V09-01 Erstellung bzw. Nutzung von zielgruppenorientiertem Informationsmaterial	Erstellung eines Konzeptes zur Information der Bevölkerung zum Thema Hochwasser und pot. Maßnahmen; z.B. Erstellung bzw. Nutzung von zielgruppenorientiertem Informationsmaterial; Bereitstellen von Broschüren (z.B. Hochwasserschutzfibel); Auslegen der Broschüren bzw. Verlinkung auf Homepage; Informationsmaterial für Bevölkerung und Wirtschaft mit Anleitung zur Eigenvorsorge; Bürgerveranstaltungen, Erstellen von Informationsblättern (Mn-ID: 05378004_20140410_02)	2014	bis 2021	Stadt Bergisch Gladbach	Dhünn, Frankenforstbach, Mutzbach, Saaler Mühlenbach, Strunde
V09-01 Erstellung bzw. Nutzung von zielgruppenorientiertem Informationsmaterial	Information ansässiger Firmen bzw. großer Unternehmen über konkrete Hochwassergefahr (Mn-ID: 05378004_20140410_03)	2015	bis 2021	Stadt Bergisch Gladbach	Dhünn, Frankenforstbach, Mutzbach, Saaler Mühlenbach, Strunde
V09-01 Erstellung bzw. Nutzung von zielgruppenorientiertem Informationsmaterial	Identifizieren kritischer und sensibler Infrastruktureinrichtungen und Hinweis auf konkrete Hochwassergefahr (z.B. Kindergarten, Schulen, Krankenhäuser); auf Möglichkeiten des Objektschutzes hinweisen (Mn-ID: 05378004_20140410_05)	2015	bis 2021	Stadt Bergisch Gladbach	Dhünn, Frankenforstbach, Mutzbach, Saaler Mühlenbach, Strunde



Maßnahmentyp	Maßnahmenbeschreibung	Beginn	Umsetzung	Maßnahmenträger	Risikogewässer
V09-01 Erstellung bzw. Nutzung von zielgruppenorientiertem Informationsmaterial	Sensibilisieren: Texte für die IHK-Magazine (Mn-ID: Land_012)	2015	bis 2027	Industrie- und Handelskammern und MKULNV	Alle Risikogewässer NRW
V09-01 Erstellung bzw. Nutzung von zielgruppenorientiertem Informationsmaterial	Informieren: Erstellung von Fachinformationen für die Homepages (Mn-ID: Land_013)	2015	bis 2027	Industrie- und Handelskammern und MKULNV	Alle Risikogewässer NRW
V09-01 Erstellung bzw. Nutzung von zielgruppenorientiertem Informationsmaterial	Informieren: Erstellung von Flyern mit wichtigen HWRM-Inhalten und Fundstellen für weiterführende Informationen (Mn-ID: Land_014)	2015	bis 2027	Industrie- und Handelskammern und MKULNV	Alle Risikogewässer NRW
V09-01 Erstellung bzw. Nutzung von zielgruppenorientiertem Informationsmaterial	Aufbereitung bereits verfügbarer Informationen zum Thema HWRM, Prüfung der zielgruppenorientierten Bereitstellung dieser Informationen über die Internetseiten des MKULNV (Mn-ID: Land_027)	2014	fortlaufend	MKULNV - Abteilung Wasser, Boden, Abfall	Alle Risikogewässer NRW
V09-01 Erstellung bzw. Nutzung von zielgruppenorientiertem Informationsmaterial	Zusammenarbeit mit Kommunen zur Definition / Konkretisierung des Unterstützungsbedarfs im Hinblick auf die Information und Kommunikation auf kommunaler Ebene (Mn-ID: Land_028)	2014	fortlaufend	MKULNV - Abteilung Wasser, Boden, Abfall	Alle Risikogewässer NRW
V09-01 Erstellung bzw. Nutzung von zielgruppenorientiertem Informationsmaterial	Erstellung und Verbreitung einer Informationsbroschüre zum HWRM in NRW (Mn-ID: Land_029)	2012	fortlaufend	MKULNV - Abteilung Wasser, Boden, Abfall	Alle Risikogewässer NRW
V09-02 Durchführung von Informationsveranstaltungen zu relevanten Themen	Durchführung eines Symposiums (2012,2014) zum Hochwasserrisikomanagement in NRW (Mn-ID: Land_024)	2012	fortlaufend	Land NRW	Alle Risikogewässer NRW
V09-99-a Weitere Maßnahmen der Akteure: Information der Betroffenen	Information der betroffenen Gewerbebetriebe im Bereich des Frankenforstbaches (km 7+500 - 8+500) über bestehende Hochwassergefahr; auf Möglichkeiten des Hochwasserschutzes hinweisen (Mn-ID: 05378004_20140410_20)	2014	bis 2021	Stadt Bergisch Gladbach	Frankenforstbach



Maßnahmentyp	Maßnahmenbeschreibung	Beginn	Umsetzung	Maßnahmenträger	Risikogewässer
V09-99-c Weitere Maßnahmen der Akteure: Prüfung und Aufnahme von Risiken in Denkmalliste	Anpassung von Denkmalschutzplänen; Thematisieren des Themas Hochwasser- schutz / Objektschutz, um mögliche Schäden an den Baudenkmalern abzuwenden; Infor- mation der Unteren Denkmalbehörde der Stadt Bergisch Gladbach (Mn-ID: 05378004_20140410_14)	2015	bis 2021	Stadt Bergisch Gladbach	Dhünn, Frankenforstbach, Mutzbach, Saaler Mühlen- bach, Strunde
V09-99-d Weitere Maßnahmen der Akteure: Weitergehende Öffentlichkeitsarbeit und Information	Einbinden der Hochwassergefahren-und Hochwasserrisikokarten in das GeoPortal des Rheinisch-Bergischen Kreises (Mn-ID: 5378000_20140721_03)	2014	umgesetzt	Rheinisch-Bergischer Kreis	Dhünn, Frankenforstbach, Mutzbach, Saaler Mühlen- bach, Strunde
V09-99-d Weitere Maßnahmen der Akteure: Weitergehende Öffentlichkeitsarbeit und Information	Darstellung der Überflutungsflächen (HQhäufig, HQ100 und HQextrem) im Geo- Portal der Stadt Bergisch Gladbach (regel- mäßige Aktualisierung) (Mn-ID: 05378004_20140410_17)	2013	umgesetzt	Stadt Bergisch Gladbach	Dhünn, Frankenforstbach, Mutzbach, Saaler Mühlen- bach, Strunde
V10-01 Aufstellung und Aktualisierung von Alarm- und Einsatzplänen für den Hochwasserfall (Gefahrenabwehr- plan)	Bereitstellung von wasserwirtschaftlichen Daten als Grundlagen für die Aufstellung und Aktualisierung von Alarm- und Einsatzplänen für den Hochwasserfall (Gefahrenabwehr- plan) für den Rheinisch Bergischen Kreis (Mn-ID: WV000000_20140911_02)	2016	bis 2021	Wupperverband	Dhünn, Mutzbach
V10-01 Aufstellung und Aktualisierung von Alarm- und Einsatzplänen für den Hochwasserfall (Gefahrenabwehr- plan)	Erstellung und Überarbeitung von Alarm- und Einsatzplänen für den Hochwasserfall; Berücksichtigung der Erfahrung der letzten Hochwasserereignisse; Erstellung eines Konzeptes (Mn-ID: 05378004_20140410_10)	2014	fortlaufend	Stadt Bergisch Gladbach	Dhünn, Frankenforstbach, Mutzbach, Saaler Mühlen- bach, Strunde
V10-99 Weitere Maßnahmen der Akteure: Katastrophenschutzplanung	Prüfung, wie mit Überflutung des Straßen- tunnels (Strunde: km 9+100 - 9+200) umge- gangen werden muss; ggfs. ist manuelle Sperrung notwendig; des Weiteren besteht die Gefahr, dass technische Einrichtungen im Tunnel bei Überflutung langfristig Scha- den nehmen (Mn-ID: 05378004_20140410_24)	2015	bis 2021	Stadt Bergisch Gladbach	Strunde



Maßnahmentyp	Maßnahmenbeschreibung	Beginn	Umsetzung	Maßnahmenträger	Risikogewässer
V10-99 Weitere Maßnahmen der Akteure: Katastrophenschutzplanung	Rahmenempfehlung Evakuierung; Zur Vorbereitung und Durchführung von Evakuierungen etwa im Falle eines Hochwassers wird das MIK eine Rahmenempfehlung herausgeben. Durch entsprechende Vorplanungen sollen Aufgabenverteilung, Abläufe und Informationsflüsse so aufeinander abgestimmt werden, dass sie im ereignisfall eine effektive und effiziente Gefahrenabwehr sicherstellen. (Mn-ID: Land_015)	2015	bis 2027	MIK	Alle Risikogewässer NRW
V11-01 Bereithaltung notwendiger Ressourcen	Bereithalten notwendiger Ressourcen für den Hochwasserfall: z.B. Bereithalten von Sandsäcken (Mn-ID: 05378004_20140410_18)	2013	fortlaufend	Stadt Bergisch Gladbach, Technisches Hilfswerk	Dhünn, Frankenforstbach, Mutzbach, Saaler Mühlenbach, Strunde
V11-01 Bereithaltung notwendiger Ressourcen	Landesbeschaffungen; Zur Schließung von Fähigkeitslücken wird das Land leistungsfähige Systeme zur Wasserförderung beschaffen (Mn-ID: Land_016)	2013	bis 2027	MIK	Alle Risikogewässer NRW
N01-01 Dokumentation von Ereignissen und Schäden	Dokumentation und Nachsorge bei Hochwasserereignissen; Hochwasserereignisse werden durch Einsatzberichte dokumentiert; des Weiteren werden die gesammelten Erfahrungen aufbereitet und in die Alarm- und Einsatzplanung eingearbeitet bzw. in neue Maßnahmen umgesetzt (Mn-ID: 05378004_20140410_16)	2013	fortlaufend	Stadt Bergisch Gladbach: Abwasserwerk / Feuerwehr	Dhünn, Frankenforstbach, Mutzbach, Saaler Mühlenbach, Strunde
N01-02 Evaluierung und Nachbereitung von Katastropheneinsätzen	Evaluierung und Nachbereitung von Katastropheneinsätzen (Mn-ID: 05378000_20131002_05)	2014	bis 2021	Rheinisch-Bergischer Kreis	Dhünn, Frankenforstbach, Mutzbach, Saaler Mühlenbach, Strunde
N01-02 Evaluierung und Nachbereitung von Katastropheneinsätzen	Evaluierung und Nachbereitung von Katastropheneinsätzen (Mn-ID: 05378004_20140410_15)	2013	fortlaufend	Stadt Bergisch Gladbach: Abwasserwerk/Feuerwehr	Dhünn, Frankenforstbach, Mutzbach, Saaler Mühlenbach, Strunde
N01-02 Evaluierung und Nachbereitung von Katastropheneinsätzen	Evaluierung und Nachbereitung von Katastropheneinsätzen (Mn-ID: STRUN-DEV_20140901_03)	2013	fortlaufend	Strundeverband	Strunde



Maßnahmentyp	Maßnahmenbeschreibung	Beginn	Umsetzung	Maßnahmenträger	Risikogewässer
N01-02 Evaluierung und Nachbereitung von Katastropheneinsätzen	Evaluierung größerer Hochwasserereignisse; Größere Hochwasserereignisse im Lande werden im Rahmen zentraler Veranstaltungen am Institut der Feuerwehr NRW nachbereitet und erforderlichenfalls wird seitens des MIK nachgesteuert. (Mn-ID: Land_017)	2013	fortlaufend	MIK	Alle Risikogewässer NRW
N01-02 Evaluierung und Nachbereitung von Katastropheneinsätzen	kontinuierliche Überprüfung der Einsatz- und Führungsstrukturen; Die auch für den Fall eines Hochwassers erstellten Landeskonzepte zur überörtlichen Hilfe in der Gefahrenabwehr werden kontinuierlich überprüft und erforderlichenfalls fortgeschrieben (Mn-ID: Land_018)	2013	fortlaufend	MIK	Alle Risikogewässer NRW