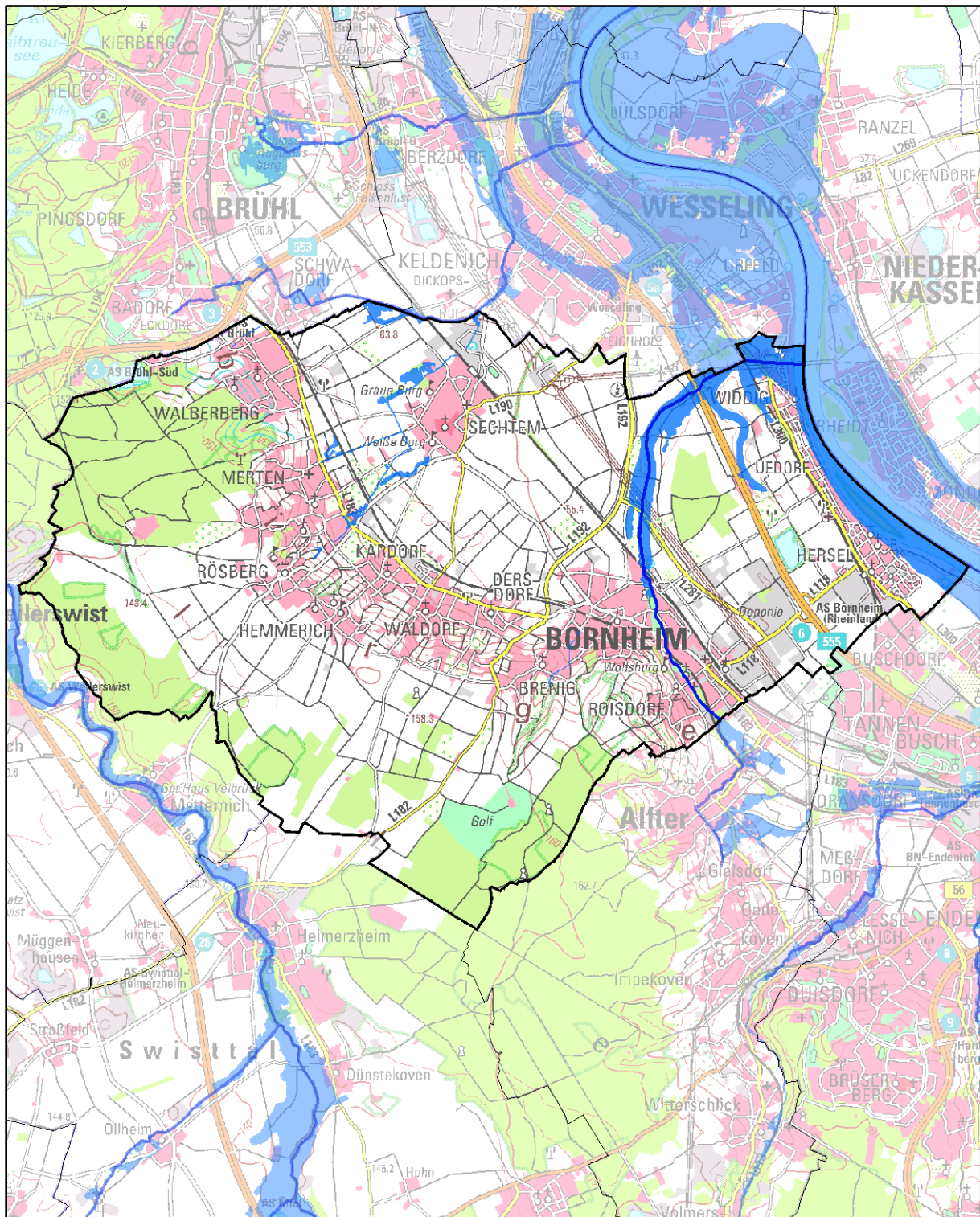




Hochwasserrisikomanagementplanung in NRW

Hochwassergefährdung und Maßnahmenplanung Bornheim





Impressum

Erstellt durch (Federführung)

Bezirksregierung Köln
Zeughausstraße 2 - 10
50667 Köln

Ministerium

Ministerium für Klimaschutz, Umwelt, Landwirtschaft, Natur- und Verbraucherschutz des
Landes Nordrhein-Westfalen
Schwannstraße 3
40476 Düsseldorf

Karte Titelblatt

Die Karte zeigt die Risikogewässer (blaue Linien) und die Ausdehnung der Überflutung für
das seltene (extreme) Hochwasserereignis (blaue Flächen).

Basiskarte Deutschland: © Geobasis NRW, Bonn

Basiskarte außerhalb Deutschland: © OpenStreetmap contributors

Landesweite Unterstützung und Koordination

Hydrotec Ingenieurgesellschaft für Wasser und Umwelt mbH

Bachstraße 62 – 64
52066 Aachen

INFRASTRUKTUR & UMWELT Professor Böhm und Partner

Julius-Reiber-Straße 17
64293 Darmstadt



Die Kommunensteckbriefe wurden im Rahmen der Umsetzung der europäischen Hochwasserrisikomanagementrichtlinie (EG-HWRM-RL) für jede nordrhein-westfälische Kommune erarbeitet, die entsprechend der EG-HWRM-RL durch Hochwasser gefährdet ist.

Detaillierte Informationen zur Ermittlung der Gewässer mit potenziellem signifikantem Hochwasserrisiko, zur Feststellung der Hochwassergefährdung und zur Maßnahmenplanung bzw. zur Hochwasserrisikomanagementplanung allgemein können Sie der Internetseite www.flussgebiete.nrw.de entnehmen.

Für die nach der vorläufigen Bewertung als Risikogebiete eingestuftes Gewässerabschnitte wurden Hochwassergefahrenkarten und Hochwasserrisikokarten erstellt.

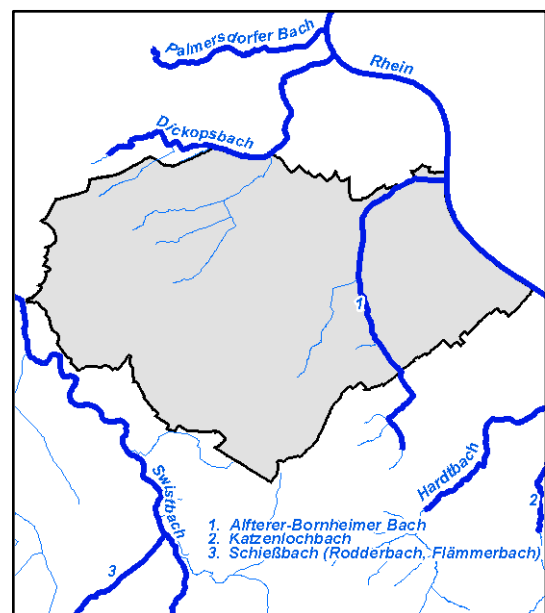
Mithilfe dieser Karten erkennen Sie, wo in Ihrer Region oder Ihrer Stadt konkret Gefahren und Risiken durch Hochwasser bestehen. Weitere Informationen und die Karten finden Sie im Internet unter:

<http://www.flussgebiete.nrw.de/index.php/HWRMRL/Risiko- und Gefahrenkarten>

Gewässer mit potenziellem signifikantem Hochwasserrisiko für Bornheim

Alfterer-Bornheimer Bach, Dickkopsbach, Rhein

Die Kommune kann auch durch Hochwasser aus Risikogewässern außerhalb des Gemeinde-/ Stadtgebietes betroffen sein, außerdem kann auch an den gemäß EG-HWRM-RL als nicht signifikant eingestuften Gewässern ein Hochwasserrisiko bestehen.





Ist-Situation der Hochwassergefährdung in Bornheim

Gemeindegebiet Bornheim	<p>Das Stadtgebiet Bornheim umfasst die Ortslagen Merten, Hersel und Bornheim mit den Risikogewässern Alfterer-Bornheimer Bach und Rhein.</p> <p>Bei einem extremen Hochwasserereignis (HQextrem) des Alfterer-Bornheimer Baches sind in Bornheim der Tennisplatz und der Gewerbestandort der Eichendorfstraße betroffen.</p> <p>Ab einem hundertjährigen Hochwasser (HQ100) des Rheins befinden sich in Bornheim in der Straße Am Ühlichen die Kläranlage und ein Baudenkmal im Überschwemmungsgebiet. In Hersel sind in der Bayerstraße Wohnhäuser, Bau- und Bodendenkmäler sowie die Kläranlage in dem Engländerweg von Überschwemmungen betroffen.</p>
----------------------------	--



Maßnahmenplanung für Bornheim

Maßnahmentyp	Maßnahmenbeschreibung	Beginn	Umsetzung	Maßnahmenträger	Risikogewässer
F01-01 Berücksichtigung von Hochwasserrisiken bei der Änderung bzw. Fortschreibung der Regionalpläne	Berücksichtigung von Hochwasserrisiken bei der Änderung bzw. Fortschreibung des Regionalplans für die Bezirksregierung Köln (Mn-ID: 05300000_20140728_01)	2014	fortlaufend	Bezirksregierung Köln	Dickopsbach, Rhein
F01-03 Berücksichtigung von Hochwasserrisiken bei der Fortschreibung des Landesentwicklungsplans	Berücksichtigung des Hochwasserrisikomanagements bei der Fortschreibung des Landesentwicklungsplans (Mn-ID: Land_030)	2013	bis 2021	Landesplanung	Alle Risikogewässer NRW
F02-01 Berücksichtigung von Hochwasserrisiken bei der Änderung bzw. Fortschreibung der Flächennutzungspläne	Bei Neuaufstellung des FNP: Darstellung von Flächen, die von Bebauung freizuhalten sind, Kennzeichnung von überschwemmungsgefährdeten Flächen, nachrichtliche Darstellung der ÜSG (Mn-ID: 05382012_20140326_08)	2030	nach 2027	Stadt Bornheim	Alfterer-Bornheimer Bach, Dickopsbach, Rhein
F02-01 Berücksichtigung von Hochwasserrisiken bei der Änderung bzw. Fortschreibung der Flächennutzungspläne	Im rechtskräftigen FNP sind die Überschwemmungsbereiche und die potenziellen Überflutungs- und Extremhochwasserbereiche des Rheins aus dem Regionalplan in der Freiraumkarte (Anlage zur Begründung) nachrichtlich dargestellt. (Mn-ID: 05382012_20140326_10)	2011	umgesetzt	Stadt Bornheim	Rhein
F02-02 Berücksichtigung von Hochwasserrisiken bei der Aufstellung und Änderung von Bebauungsplänen	Bei Neuaufstellung von Bebauungsplänen: nachrichtliche Darstellung des ÜSG sowie Kennzeichnung von Überflutungsflächen, (HQextrem) und anderen Bereichen, die erfahrungsgemäß überschwemmungsgefährdet sind, ggf. Überflutungsbetrachtungen. Ausweisung von freizuhaltenden Flächen, Flächen für die Rückhaltung und Flächen für Versickerung (wenn möglich), Festsetzung von Erdgeschossfußbodenhöhe, der Befestigung von Flächen mit wasserdurchlässigen Materialien und der Begrünung von Dächern. In der Begründung Hinweis auf Informationen zu Vorsorgemaßnahmen. (Mn-ID: 05382012_20140326_05)	2009	fortlaufend	Stadt Bornheim	Alfterer-Bornheimer Bach, Dickopsbach, Rhein



Maßnahmentyp	Maßnahmenbeschreibung	Beginn	Umsetzung	Maßnahmenträger	Risikogewässer
F03-02 Ausweisung bzw. Überarbeitung der Überschwemmungsgebiete	Ausweisung bzw. Überarbeitung der Überschwemmungsgebiete (Mn-ID: 05300000_20140728_02)	1904	fortlaufend	Bezirksregierung Köln	Dickopsbach, Rhein
F04-02 Nutzungsanpassungen in der Landwirtschaft	Berücksichtigung des Hochwasserrisikomanagements in der Umsetzung der Bodenordnung nach dem Flubereinigungs-gesetz durch Steuerung der Landnutzung, z.B. Verminderung von Erosionsrisiken durch Drehen der Bewirtschaftungsrichtung oder Schaffung von Querstrukturen zur Hanglängenverkürzung. (Mn-ID: Land_003)	2013	fortlaufend	MKULNV als Oberste Flurbereinigungsbehörde	Alle Risikogewässer NRW
F04-04 Informationsmaterial zur hochwasserangepassten Nutzung/Bewirtschaftung in der Landwirtschaft	Erarbeitung einer Informationsbroschüre zur Sensibilisierung der Landwirtschaft mit Informationen über Maßnahmen zur Vermeidung von Hochwasserrisiken für die Landwirtschaft (Mn-ID: Land_001)	2015	bis 2021	MKULNV - Abteilung Landwirtschaft	Alle Risikogewässer NRW
F04-05 Informationsmaterial zur hochwasserangepassten Nutzung/Bewirtschaftung in der Forstwirtschaft	Erarbeitung von Informationsmaterial für die Forstwirtschaft mit Informationen über möglichen Maßnahmen zur Verminderung des Hochwasserrisikos und Beiträge der Forstwirtschaft zur Verbesserung des natürlichen Wasserrückhalts. (Mn-ID: Land_004)	2015	bis 2021	MKULNV - Abteilung Forsten, Naturschutz	Alle Risikogewässer NRW
W01-01 Verweis auf Maßnahmen des Wasserrückhalts in Bewirtschaftungsplänen WRRL	Durchführen der Renaturierungsmaßnahmen der WRRL D4-R-004 am Mühlenbach km 4+500 bis 5+000; "Renaturierung Mertener Mühle" (Mn-ID: 05382012_20140414_03)	2018	bis 2027	Stadt Bornheim in Verbindung mit Wasserverband Dickopsbach	Dickopsbach
W01-01 Verweis auf Maßnahmen des Wasserrückhalts in Bewirtschaftungsplänen WRRL	Maßnahmen gemäß Umsetzungsfahrplan, die auch den natürlichen Wasserrückhalt verbessern (Aufweitung des Gerinnes, Entwicklung einer Primäraue, Anlage einer Sekundäraue, Neutrassieren des Gewässerverlaufs) (Mn-ID: WVSVG000_20140731_01)	2014	bis 2027	Wasserverband Südliches Vorgebirge	Alfterer-Bornheimer Bach
W02-02 Maßnahmen in der Landwirtschaft	Berücksichtigung des Hochwasserrisikomanagements in der Umsetzung der Bodenordnung nach dem Flubereinigungs-gesetz für den natürlichen Wasserrückhalt und Flächenbereitstellung. (Mn-ID: Land_002)	2013	fortlaufend	MKULNV als Oberste Flurbereinigungsbehörde	Alle Risikogewässer NRW



Maßnahmentyp	Maßnahmenbeschreibung	Beginn	Umsetzung	Maßnahmenträger	Risikogewässer
W03-01 Rückbau / Rückverlegung / Absenkung von Deichen	Rückbau eines Deiches (km 1,8-2,2, UFP-Maßnahmen SU_51_MN9 und 10) (Mn-ID: 05382012_20140731_01)	2017	bis 2027	Wasserverband Südliches Vorgebirge	Alfterer-Bornheimer Bach
W03-01 Rückbau / Rückverlegung / Absenkung von Deichen	Rückverlegung eines Deiches, nach Möglichkeit (teilweiser) Anschluss einer Geländesenke (km 4,0-4,5, UFP-Maßnahmen SU_48_MN10 und 11) (Mn-ID: 05382012_20140731_02)	2017	bis 2027	Wasserverband Südliches Vorgebirge	Alfterer-Bornheimer Bach
W04-02 kommunales Regenwassermanagement	Erstellung einer Studie zur „Integrierten Hochwasservorsorge für das Stadtgebiet Bornheim“ (Mn-ID: 05382012_20140820_01)	2014	bis 2021	Stadt Bornheim	Alfterer-Bornheimer Bach, Dickopsbach
T04-01 Unterhaltung technischer Hochwasserschutz-Einrichtungen zur Hochwasserabwehr	Einführung des Statusberichts zu "Hochwasserschutzanlagen an Fließgewässern" gemäß DIN 19712:2013-01. (Mn-ID: Land_032)	2017	bis 2021	Land NRW	Alle Risikogewässer NRW
T05-01 Regelmäßige Kontrolle (z.B. Gewässerschau)	Regelmäßige Kontrollen der Abflussquerschnitte offener Gewässer und verrohrter Gewässerabschnitte im Rahmen der Unterhaltungspflicht, insbesondere der Zuflüsse zum Alfterer-Bornheimer Bach werden von den Mitarbeitern der Stadt durchgeführt. (Mn-ID: 05382012_20140820_02)	2008	fortlaufend	Stadt Bornheim	Alfterer-Bornheimer Bach
T05-01 Regelmäßige Kontrolle (z.B. Gewässerschau)	Regelmäßige Kontrollen der Abflussquerschnitte werden im Rahmen der Gewässerunterhaltung am Dickopsbach und seiner Nebengewässer von den Mitarbeitern der Wasserverbände durchgeführt. (Mn-ID: DICKOPBV_20140901_01)	1970	fortlaufend	Wasserverband Dickopsbach	Dickopsbach
T05-01 Regelmäßige Kontrolle (z.B. Gewässerschau)	Regelmäßige Kontrollen der Abflussquerschnitte werden bei der Gewässerunterhaltung gemäß Unterhaltungsplan am Alfterer-Bornheimer Bach von den Mitarbeitern der Wasserverbände durchgeführt, insbesondere Kontrolle der Einläufe Mirbach, Stühleshof, Durchlass durch die Stadtbahnlinie 18, Einlauf Pützweide, erneuter Durchlass durch die Stadtbahnlinie 18, Einlauf Eichendorffstraße und Einlauf in die Verrohrung zum Rhein (Mn-ID: WVSVG000_20140731_02)	2006	fortlaufend	Wasserverband Südliches Vorgebirge	Alfterer-Bornheimer Bach



Maßnahmentyp	Maßnahmenbeschreibung	Beginn	Umsetzung	Maßnahmenträger	Risikogewässer
T05-02 Freihaltung der Abflussquerschnitte im Rahmen der Unterhaltungspflicht	Gewässerunterhaltung (Mn-ID: 05300000_20140912_01)	2014	fortlaufend	Generaldirektion Wasserstraßen und Schifffahrt - Außenstelle West -	Rhein
T05-02 Freihaltung der Abflussquerschnitte im Rahmen der Unterhaltungspflicht	Maßnahmen zur Freihaltung der Abflussquerschnitte, insbesondere an den Zuflüssen zum Afterer-Bornheimer Bach, werden bei Bedarf durchgeführt (z.B. Räumen von Schwemmgut an Brücken, Entfernen von Anlandungen). (Mn-ID: 05382012_20140820_03)	2008	fortlaufend	Stadt Bornheim	Alfterer-Bornheimer Bach
T05-02 Freihaltung der Abflussquerschnitte im Rahmen der Unterhaltungspflicht	Maßnahmen zur Freihaltung der Abflussquerschnitte werden entsprechend des Unterhaltungsplanes am Dickopsbach und seiner Nebengewässer durchgeführt (z.B. Räumen von Schwemmgut an Brücken, Entfernen von Anlandungen). (Mn-ID: DICKOPBV_20140901_02)	1970	fortlaufend	Wasserverband Dickopsbach	Dickopsbach
T05-02 Freihaltung der Abflussquerschnitte im Rahmen der Unterhaltungspflicht	Maßnahmen zur Freihaltung der Abflussquerschnitte werden entsprechend der Ergebnisse der Kontrollen (s. Maßnahme WVSVG000_20140731_02) bei Bedarf durchgeführt. (Mn-ID: WVSVG000_20140731_03)	2006	fortlaufend	Wasserverband Südliches Vorgebirge	Alfterer-Bornheimer Bach
T05-99-a Weitere Maßnahmen der Akteure: Weitergehende Kontrolle und Freihaltung	bei Unwetterwarnungen (vgl. Maßnahme WVSVG000_20140731_05) zusätzliche Bachkontrolle (Einläufe frei?) (Mn-ID: WVSVG000_20140731_04)	2008	fortlaufend	Wasserverband Südliches Vorgebirge	Alfterer-Bornheimer Bach
T05-99-c Weitere Maßnahmen der Akteure: Information von Anliegern	wo nötig, Information von Anliegern an städtischen Bächen, insbesondere an den Zuflüssen zum Afterer-Bornheimer Bach, über die Pflicht zur Freihaltung der überschwemmbareren Bereiche am Bach von abschwemmbareren Material (Mn-ID: 05382012_20140820_04)	2008	fortlaufend	Stadt Bornheim	Alfterer-Bornheimer Bach
T06-02 Vergrößerung von Durchlässen	Prüfung, ob Vergrößerung des Durchlasses am Breitbach km 1+200 den Hochwasserschutz verbessert; "Zufahrt Hof May" (Mn-ID: 05382012_20140414_04)	2016	bis 2021	Stadt Bornheim in Verbindung mit Wasserverband Dickopsbach	Dickopsbach



Maßnahmentyp	Maßnahmenbeschreibung	Beginn	Umsetzung	Maßnahmenträger	Risikogewässer
T08-04 Informationsmaterial für Ver- und Entsorger	Prüfung des Informationsbedarfs bei den landesweit tätigen Ver- und Entsorgern und ggf. Erstellung von Informationsmaterialien. (Mn-ID: Land_007)	2015	bis 2027	MKULNV - Abteilung Wasser, Boden, Abfall	Alle Risikogewässer NRW
V01-02 bauliche Anpassung neuer Gebäude	Berücksichtigung der durch die vorliegende Festsetzung des HQ100 gesetzlich vorliegenden Einschränkungen. (Mn-ID: 05382000_20121017_01)	2013	fortlaufend	Rhein-Sieg-Kreis	Alfterer-Bornheimer Bach, Dickopsbach
V02-03 Hinweise und Auflagen bei Baugenehmigungen	Auflagen ergeben sich aus den Restriktionen durch die Gesetze durch die Festsetzung des ÜSG HQ100 (Mn-ID: 05382000_20121017_02)	2013	fortlaufend	Rhein-Sieg-Kreis	Alfterer-Bornheimer Bach, Dickopsbach
V02-03 Hinweise und Auflagen bei Baugenehmigungen	Im Rahmen von Baugenehmigungen und Planungsvorhaben über Bau- und Wasserrecht informieren, wenn Maßnahme in Überschwemmungsgebieten liegt; Hinweis auf Gefährdung, wenn Baumaßnahme im hochwassergefährdeten Bereich liegt (HQextrem) (Mn-ID: 05382000_20140502_01)	2013	fortlaufend	Rhein-Sieg Kreis	Alfterer-Bornheimer Bach, Dickopsbach
V02-03 Hinweise und Auflagen bei Baugenehmigungen	Bei bestehendem Baurecht: Bauherren bzw. Architekten auf Überschwemmungsgefahr (HQ100 und HQextrem) hinweisen, Informationen zu Vorsorgemaßnahmen (Mn-ID: 05382012_20140326_07)	2014	fortlaufend	Stadt Bornheim	Alfterer-Bornheimer Bach, Dickopsbach, Rhein
V02-03 Hinweise und Auflagen bei Baugenehmigungen	Zulassung und Überwachung von Vorhaben im festgesetzten Überschwemmungsgebiet unter Berücksichtigung und Beachtung der Restriktionen der Festsetzung nach WHG für Gewässer im Regierungsbezirk Köln nach Zuständigkeit (Mn-ID: 05300000_20140728_06)	1995	fortlaufend	Bezirksregierung Köln	Rhein
V02-99-a Weitere Maßnahmen der Akteure: Öffentlichkeitsarbeit und Information	Information / Beratung Betroffener zum Thema „Rückstausicherung“ Bei Anschlussanträgen wird ein genereller Hinweis auf Rückstausicherung und andere Vorsorgemaßnahmen vor Überschwemmungen gegeben. (Mn-ID: 05382012_20140326_11)	2013	fortlaufend	Stadt Bornheim	Alfterer-Bornheimer Bach, Dickopsbach, Rhein
V02-99-a Weitere Maßnahmen der Akteure: Öffentlichkeitsarbeit und Information	Beratung von Antragstellern zum Thema hochwasserangepasstes Bauen (Mn-ID: 05300000_20140929_03)	1995	fortlaufend	Bezirksregierung Köln	Rhein



Maßnahmentyp	Maßnahmenbeschreibung	Beginn	Umsetzung	Maßnahmenträger	Risikogewässer
V02-99-b Weitere Maßnahmen der Akteure: Vorhaben in Deichschutzzonen / ÜSG	Zulassung und Überwachung von Vorhaben in den Schutzzonen von Hochwasserschutzanlagen gemäß Deichschutzverordnung und § 111a LWG (Mn-ID: 05300000_20140929_01)	1986	fortlaufend	Bezirksregierung Köln	Rhein
V03-03 Erstellung von Informationsmaterial für Sachverständige VAWS	Bereitstellung von Informationsmaterial zur Nutzung der Hochwassergefahrenkarten im Rahmen der Prüfungstätigkeiten der VAWS-Sachverständigen. (Mn-ID: Land_005)	2015	bis 2021	LANUV	Alle Risikogewässer NRW
V03-99-a Weitere Maßnahmen der Akteure: allgemeine Beratung und Überwachung	Erstellung eines Informationsflyers für Betreiber von Heizölverbraucheranlagen mit Informationen über neue Anforderungen an VAWS-Anlagen in Überschwemmungsgebieten und die Problematiken bei Anlagen in Hochwasserrisikogebieten. (Mn-ID: Land_006)	2015	bis 2021	LANUV	Alle Risikogewässer NRW
V04-01 Fortbildungs- und Schulungsangebote	Sensibilisieren: Artikel in den Mitteilungsorganen der Architekten- und Ingenieurkammer NRW (Mn-ID: Land_008)	2015	bis 2027	Architekten- und Ingenieurkammern NRW	Alle Risikogewässer NRW
V04-01 Fortbildungs- und Schulungsangebote	Informieren: Erstellung von Fachinformationen für die Homepages und Praxishinweise (Mn-ID: Land_009)	2015	bis 2027	Architekten- und Ingenieurkammern NRW und MKULNV	Alle Risikogewässer NRW
V04-01 Fortbildungs- und Schulungsangebote	Informieren: Durchführung von Fachveranstaltungen zum Hochwasserrisikomanagement (Mn-ID: Land_010)	2015	bis 2027	Architekten- und Ingenieurkammern NRW und MKULNV	Alle Risikogewässer NRW
V04-01 Fortbildungs- und Schulungsangebote	Qualifizieren: Angebote durch Fort- und Weiterbildung durch die Kammern (Mn-ID: Land_011)	2015	bis 2027	Architekten- und Ingenieurkammern NRW	Alle Risikogewässer NRW
V06-01 Verbesserung der Hochwasserinformation durch Fortschreibung / Überprüfung der Messnetze und -programme, Modelle etc.	Einrichtung der Internetseite "HYGON" (Hydrologische Grundlagendaten Online, http://luadb.lids.nrw.de/LUA/hygon/pegel.php) (Mn-ID: Land_019)	2012	umgesetzt	LANUV	Alle Risikogewässer NRW



Maßnahmentyp	Maßnahmenbeschreibung	Beginn	Umsetzung	Maßnahmenträger	Risikogewässer
V06-01 Verbesserung der Hochwasserinformation durch Fortschreibung / Überprüfung der Messnetze und -programme, Modelle etc.	Betrieb, Pflege und ggf. Weiterentwicklung von HYGON (Hydrologische Grundlagendaten Online, http://luadb.ids.nrw.de/LUA/hygon/pegel.php) (Mn-ID: Land_020)	2014	bis 2021	LANUV	Alle Risikogewässer NRW
V06-02 Verbesserung der Hochwasservorhersage (Verfügbarkeit der hydrologischen Messdaten, Optimierung Messnetze etc.)	Verfügbarkeit des Sieg-Datensatzes als Einstieg in das NRW-Modell (Mn-ID: Land_021)	2013	umgesetzt	LANUV	Alle Risikogewässer NRW
V06-02 Verbesserung der Hochwasservorhersage (Verfügbarkeit der hydrologischen Messdaten, Optimierung Messnetze etc.)	Operativer Betrieb des Sieg-Modells als Muster für NRW (Mn-ID: Land_022)	2014	bis 2021	LANUV	Alle Risikogewässer NRW
V06-02 Verbesserung der Hochwasservorhersage (Verfügbarkeit der hydrologischen Messdaten, Optimierung Messnetze etc.)	Inbetriebnahme weiterer Vorhersagemodelle (Mn-ID: Land_023)	2018	bis 2027	LANUV	Alle Risikogewässer NRW
V08-01 Ortsnahe Veröffentlichung der HWGK und HWRK	Ortsnahe Bereitstellung der HWGK und HWRK (Mn-ID: 05382000_20140403_02)	2014	fortlaufend	Rhein-Sieg-Kreis	Alfterer-Bornheimer Bach, Dickopsbach
V08-01 Ortsnahe Veröffentlichung der HWGK und HWRK	Link von der Internetseite des Wasserverbands zu den HWGK/HWRK mit begleitenden Informationen und zu der ÜSG-Verordnung und -Karten (Mn-ID: WVSVG000_20140731_06)	2014	fortlaufend	Wasserverband Südliches Vorgebirge	Alfterer-Bornheimer Bach
V09-01 Erstellung bzw. Nutzung von zielgruppenorientiertem Informationsmaterial	Bereitstellen von Informationen zu Überschwemmungsgefahren am Rhein (incl. rückstauendes Grundwasser) und an den Bächen sowie von weiterführenden Links im Internet, Merkblatt zur Vorsorge vor Überschwemmungsschäden, Pressemitteilungen (Mn-ID: 05382012_20140326_01)	2008	fortlaufend	Stadt Bornheim	Alfterer-Bornheimer Bach, Dickopsbach, Rhein



Maßnahmentyp	Maßnahmenbeschreibung	Beginn	Umsetzung	Maßnahmenträger	Risikogewässer
V09-01 Erstellung bzw. Nutzung von zielgruppenorientiertem Informationsmaterial	Link von der Internetseite des Wasserverbands zu den Merkblättern der Stadt Bornheim und der Gemeinde Alfter zur Vorsorge vor Überschwemmungsschäden (Mn-ID: WVSVG000_20140731_07)	2014	fortlaufend	Wasserverband Südliches Vorgebirge	Alfterer-Bornheimer Bach
V09-01 Erstellung bzw. Nutzung von zielgruppenorientiertem Informationsmaterial	Erstellen und Verteilen eines Informationsblattes zum Überschwemmungsgebiet und den Hochwassergefahren- und -risikokarten (Mn-ID: WVSVG000_20140819_01)	2014	fortlaufend	Wasserverband Südliches Vorgebirge	Alfterer-Bornheimer Bach
V09-01 Erstellung bzw. Nutzung von zielgruppenorientiertem Informationsmaterial	Sensibilisieren: Texte für die IHK-Magazine (Mn-ID: Land_012)	2015	bis 2027	Industrie- und Handelskammern und MKULNV	Alle Risikogewässer NRW
V09-01 Erstellung bzw. Nutzung von zielgruppenorientiertem Informationsmaterial	Informieren: Erstellung von Fachinformationen für die Homepages (Mn-ID: Land_013)	2015	bis 2027	Industrie- und Handelskammern und MKULNV	Alle Risikogewässer NRW
V09-01 Erstellung bzw. Nutzung von zielgruppenorientiertem Informationsmaterial	Informieren: Erstellung von Flyern mit wichtigen HWRM-Inhalten und Fundstellen für weiterführende Informationen (Mn-ID: Land_014)	2015	bis 2027	Industrie- und Handelskammern und MKULNV	Alle Risikogewässer NRW
V09-01 Erstellung bzw. Nutzung von zielgruppenorientiertem Informationsmaterial	Aufbereitung bereits verfügbarer Informationen zum Thema HWRM, Prüfung der zielgruppenorientierten Bereitstellung dieser Informationen über die Internetseiten des MKULNV (Mn-ID: Land_027)	2014	fortlaufend	MKULNV - Abteilung Wasser, Boden, Abfall	Alle Risikogewässer NRW
V09-01 Erstellung bzw. Nutzung von zielgruppenorientiertem Informationsmaterial	Zusammenarbeit mit Kommunen zur Definition / Konkretisierung des Unterstützungsbedarfs im Hinblick auf die Information und Kommunikation auf kommunaler Ebene (Mn-ID: Land_028)	2014	fortlaufend	MKULNV - Abteilung Wasser, Boden, Abfall	Alle Risikogewässer NRW
V09-01 Erstellung bzw. Nutzung von zielgruppenorientiertem Informationsmaterial	Erstellung und Verbreitung einer Informationsbroschüre zum HWRM in NRW (Mn-ID: Land_029)	2012	fortlaufend	MKULNV - Abteilung Wasser, Boden, Abfall	Alle Risikogewässer NRW



Maßnahmentyp	Maßnahmenbeschreibung	Beginn	Umsetzung	Maßnahmenträger	Risikogewässer
V09-02 Durchführung von Informationsveranstaltungen zu relevanten Themen	Buchung des HKC-Mobils (Infomobil des Hochwasser-Kompetenz-Centrums) (Mn-ID: 05382012_20140326_02)	2014	bis 2021	Stadt Bornheim	Alfterer-Bornheimer Bach, Dickopsbach, Rhein
V09-02 Durchführung von Informationsveranstaltungen zu relevanten Themen	Durchführung eines Symposiums (2012,2014) zum Hochwasserrisikomanagement in NRW (Mn-ID: Land_024)	2012	fortlaufend	Land NRW	Alle Risikogewässer NRW
V09-02 Durchführung von Informationsveranstaltungen zu relevanten Themen	Durchführung der Deutsch-Niederländischen Hochwasserkonferenz (Mn-ID: Land_025)	2014	fortlaufend	Land NRW	Rhein
V09-02 Durchführung von Informationsveranstaltungen zu relevanten Themen	Regelmäßiger grenzüberschreitender Austausch in der Deutsch-Niederländischen Arbeitsgruppe Hochwasser (Mn-ID: Land_026)	1997	fortlaufend	Land NRW	Rhein
V09-99-a Weitere Maßnahmen der Akteure: Information der Betroffenen	Information ansässiger Firmen, die im Überschwemmungsgebiet liegen, über generelle Hochwassergefahr (Mn-ID: 05382012_20140326_03)	2014	bis 2021	Stadt Bornheim	Alfterer-Bornheimer Bach, Dickopsbach, Rhein
V09-99-a Weitere Maßnahmen der Akteure: Information der Betroffenen	Identifizieren kritischer und sensibler Infrastruktureinrichtungen und Hinweis auf Gefährdungspotential (z.B. Kindergarten, Schulen, Krankenhäuser, Wasserwerk, Kläranlagen); auf Möglichkeiten des Objektschutzes hinweisen (Mn-ID: 05382012_20140326_04)	2014	bis 2021	Stadt Bornheim	Alfterer-Bornheimer Bach, Dickopsbach, Rhein
V09-99-a Weitere Maßnahmen der Akteure: Information der Betroffenen	Information von Anliegern am Bornheimer Bach (km 5+300-5+100): LVR-Schule und Betreiber der Tennishalle über ÜSG und HWGK/HWRK informiert (Mn-ID: 05382012_20140414_01)	2013	umgesetzt	Wasserverband Südliches Vorgebirge	Alfterer-Bornheimer Bach
V09-99-a Weitere Maßnahmen der Akteure: Information der Betroffenen	Information des Betreibers der Kläranlage (hier: Ertverband) am Bornheimer Bach (km 4+800-4+600): über ÜSG und HWGK/HWRK informiert (Mn-ID: 05382012_20140414_02)	2013	umgesetzt	Wasserverband Südliches Vorgebirge	Alfterer-Bornheimer Bach



Maßnahmentyp	Maßnahmenbeschreibung	Beginn	Umsetzung	Maßnahmenträger	Risikogewässer
V10-01 Aufstellung und Aktualisierung von Alarm- und Einsatzplänen für den Hochwasserfall (Gefahrenabwehrplan)	Erstellung eines "Muster-Alarm und Einsatzplan für den Hochwasserfall" (Mn-ID: 05382000_20140403_04)	2013	bis 2021	Rhein-Sieg-Kreis in Zusammenarbeit mit den weiteren Kreisen im Regierungsbezirk Köln und der Städteregion Aachen (beratende Unterstützung durch Dezernat 22 (Gefahrenabwehr) der Bezirksregierung Köln)	Alfterer-Bornheimer Bach, Dickopsbach
V10-01 Aufstellung und Aktualisierung von Alarm- und Einsatzplänen für den Hochwasserfall (Gefahrenabwehrplan)	Hochwasserschutzplan Rhein: regelmäßige Aktualisierung (Mn-ID: 05382012_20140326_09)	1981	fortlaufend	Stadt Bornheim	Rhein
V10-01 Aufstellung und Aktualisierung von Alarm- und Einsatzplänen für den Hochwasserfall (Gefahrenabwehrplan)	Überprüfung und ggf. Ergänzung des "Einsatzplanes zur Bewältigung von außergewöhnlichen Schadensereignissen" (SAE-Plan) im Hinblick auf Überschwemmungen infolge von Starkregen (auch Funktionen der Feuerwehr nach dem Hochwasser: Aufräumen und Säubern von Flächen). (Mn-ID: 05382012_20140820_05)	2014	bis 2021	Stadt Bornheim	Alfterer-Bornheimer Bach, Dickopsbach
V10-01 Aufstellung und Aktualisierung von Alarm- und Einsatzplänen für den Hochwasserfall (Gefahrenabwehrplan)	ggf. Mithilfe beim Aufstellen von Alarm- und Einsatzplan in Swisttal (Nachbargemeinde) (Mn-ID: 05382012_20140429_02)	2014	fortlaufend	Bornheim	Gewässer mit potenziellem signifikantem Hochwasserrisiko für die Kommune
V10-04 Erstellung von Konzepten für die Nachsorge	Abfragen, Erfassen und Sammeln von speziell erstellten Hochwasseralarm- und Hochwassereinsatzplänen der Kommunen - Einbinden in die Gefahrenabwehrplanungen des Kreises für den Großschadensereignisfall/Katastrophenfall (Mn-ID: 05382000_20140403_03)	2014	fortlaufend	Rhein-Sieg-Kreis	Alfterer-Bornheimer Bach, Dickopsbach



Maßnahmentyp	Maßnahmenbeschreibung	Beginn	Umsetzung	Maßnahmenträger	Risikogewässer
V10-99 Weitere Maßnahmen der Akteure: Katastrophenschutzplanung	Rahmenempfehlung Evakuierung; Zur Vorbereitung und Durchführung von Evakuierungen etwa im Falle eines Hochwassers wird das MIK eine Rahmenempfehlung herausgeben. Durch entsprechende Vorplanungen sollen Aufgabenverteilung, Abläufe und Informationsflüsse so aufeinander abgestimmt werden, dass sie im ereignisfall eine effektive und effiziente Gefahrenabwehr sicherstellen. (Mn-ID: Land_015)	2015	bis 2027	MIK	Alle Risikogewässer NRW
V11-01 Bereithaltung notwendiger Ressourcen	Landesbeschaffungen; Zur Schließung von Fähigkeitslücken wird das Land leistungsfähige Systeme zur Wasserförderung beschaffen (Mn-ID: Land_016)	2013	bis 2027	MIK	Alle Risikogewässer NRW
V11-99 Weitere Maßnahmen der Akteure: Katastrophenschutzmanagement	Bei Erwartung von Unwettern häufige Einsicht der Unwetterwarnungen (z.B. http://www.unwetterzentrale.de/uwz/nrwindex.html) (Mn-ID: WVSVG000_20140731_05)	2008	fortlaufend	Wasserverband Südliches Vorgebirge	Alfterer-Bornheimer Bach
V12-02 regelmäßige Übungen für den Hochwassereinsatz	Regelmäßige Hochwasserübungen im Rahmen der Gefahrenabwehr - „Übungsbetrieb Hochwasserschaden“ (Mn-ID: 05382012_20140326_12)	2014	fortlaufend	Stadt Bornheim	Alfterer-Bornheimer Bach, Dickopsbach, Rhein
V12-99 Weitere Maßnahmen der Akteure: Weitergehende Übungen/Vorbereitungen	Regelmäßige Begehung kritischer Stellen (z.B. Tennishalle am Alfterer-Bornheimer Bach), um evtl. Veränderung der Bedingungen zu erfassen. (Mn-ID: 05382012_20140820_06)	2014	bis 2021	Stadt Bornheim	Alfterer-Bornheimer Bach, Dickopsbach, Rhein
N01-01 Dokumentation von Ereignissen und Schäden	Dokumentation von Hochwasserereignissen (Mn-ID: WVSVG000_20140731_08)	1988	fortlaufend	Wasserverband Südliches Vorgebirge	Alfterer-Bornheimer Bach
N01-02 Evaluierung und Nachbereitung von Katastropheneinsätzen	Evaluierung und Nachbereitung von Katastropheneinsätzen (Mn-ID: 05382000_20140403_05)	2014	fortlaufend	Rhein-Sieg-Kreis	Alfterer-Bornheimer Bach, Dickopsbach
N01-02 Evaluierung und Nachbereitung von Katastropheneinsätzen	Evaluierung größerer Hochwasserereignisse; Größere Hochwasserereignisse im Lande werden im Rahmen zentraler Veranstaltungen am Institut der Feuerwehr NRW nachbereitet und erforderlichenfalls wird seitens des MIK nachgesteuert. (Mn-ID: Land_017)	2013	fortlaufend	MIK	Alle Risikogewässer NRW



Maßnahmentyp	Maßnahmenbeschreibung	Beginn	Umsetzung	Maßnahmenträger	Risikogewässer
N01-02 Evaluierung und Nachbereitung von Katastropheneinsätzen	kontinuierliche Überprüfung der Einsatz- und Führungsstrukturen; Die auch für den Fall eines Hochwassers erstellten Landeskonzepte zur überörtlichen Hilfe in der Gefahrenabwehr werden kontinuierlich überprüft und erforderlichenfalls fortgeschrieben (Mn-ID: Land_018)	2013	fortlaufend	MIK	Alle Risikogewässer NRW