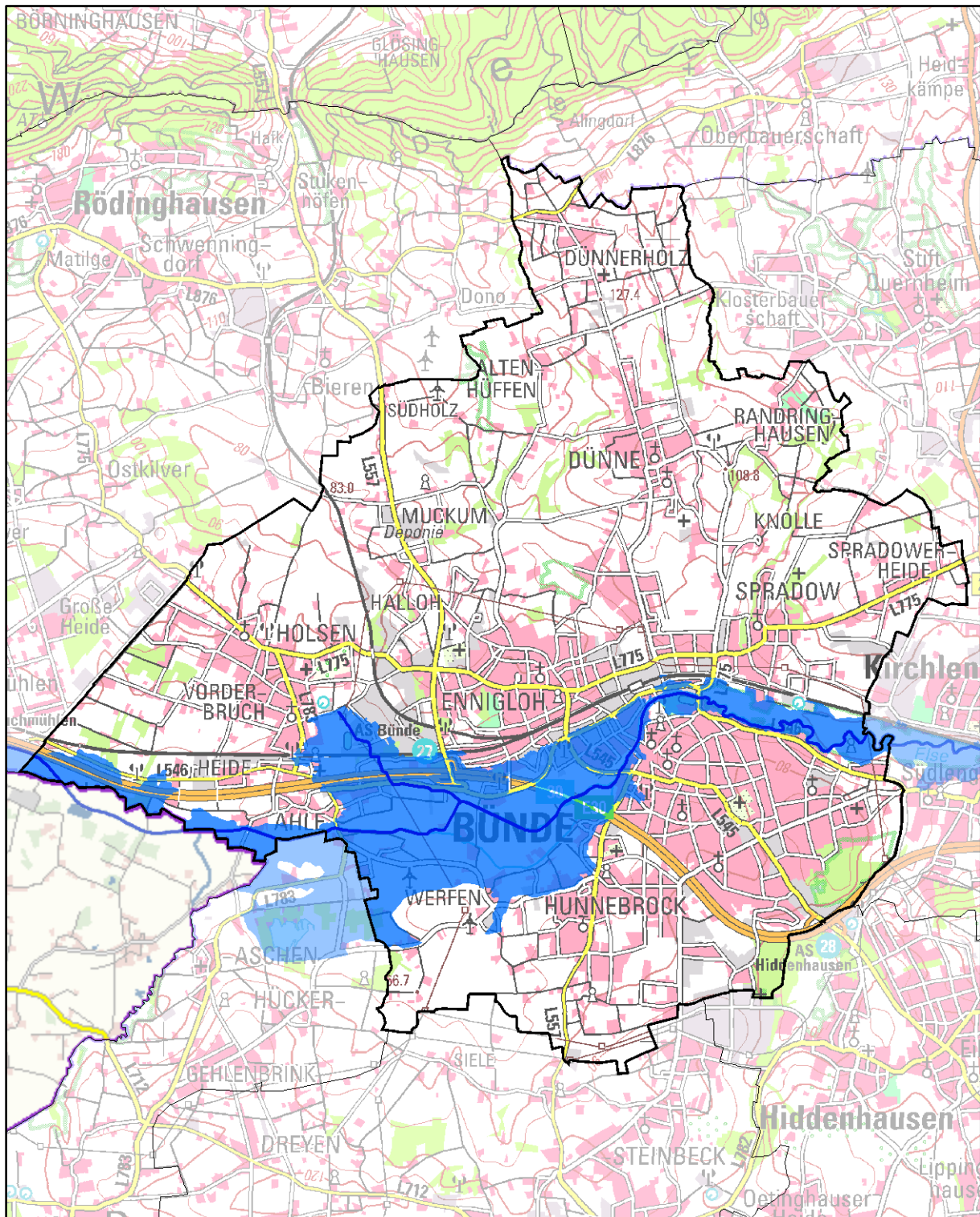




## Hochwasserrisikomanagementplanung in NRW

# Hochwassergefährdung und Maßnahmenplanung Bünde





## Impressum

### Erstellt durch (Federführung)

Bezirksregierung Detmold  
Leopoldstraße 15  
32756 Detmold

### Ministerium

Ministerium für Klimaschutz, Umwelt, Landwirtschaft, Natur- und Verbraucherschutz des  
Landes Nordrhein-Westfalen  
Schwannstraße 3  
40476 Düsseldorf

### Karte Titelblatt

Die Karte zeigt die Risikogewässer (blaue Linien) und die Ausdehnung der Überflutung für  
das seltene (extreme) Hochwasserereignis (blaue Flächen).

*Basiskarte Deutschland: © Geobasis NRW, Bonn*

*Basiskarte außerhalb Deutschland: © OpenStreetmap contributors*

### Landesweite Unterstützung und Koordination

Hydrotec Ingenieurgesellschaft für Wasser und Umwelt mbH

Bachstraße 62 – 64  
52066 Aachen

INFRASTRUKTUR & UMWELT Professor Böhm und Partner

Julius-Reiber-Straße 17  
64293 Darmstadt



Die Kommunensteckbriefe wurden im Rahmen der Umsetzung der europäischen Hochwasserrisikomanagementrichtlinie (EG-HWRM-RL) für jede nordrhein-westfälische Kommune erarbeitet, die entsprechend der EG-HWRM-RL durch Hochwasser gefährdet ist.

Detaillierte Informationen zur Ermittlung der Gewässer mit potenziellem signifikantem Hochwasserrisiko, zur Feststellung der Hochwassergefährdung und zur Maßnahmenplanung bzw. zur Hochwasserrisikomanagementplanung allgemein können Sie der Internetseite [www.flussgebiete.nrw.de](http://www.flussgebiete.nrw.de) entnehmen.

Für die nach der vorläufigen Bewertung als Risikogebiete eingestuftem Gewässerabschnitte wurden Hochwassergefahrenkarten und Hochwasserrisikokarten erstellt.

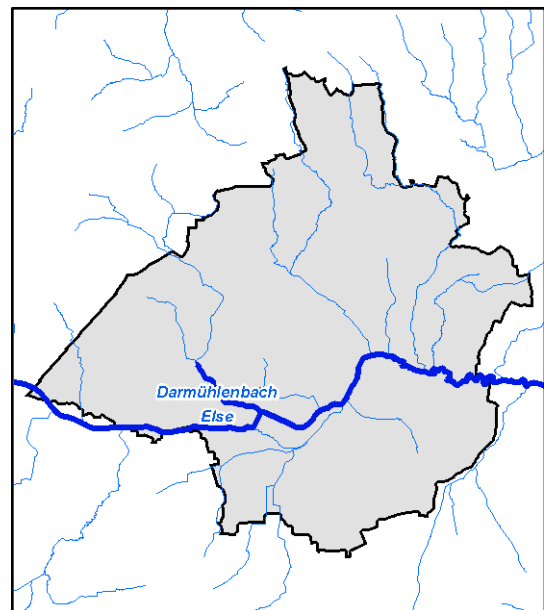
Mithilfe dieser Karten erkennen Sie, wo in Ihrer Region oder Ihrer Stadt konkret Gefahren und Risiken durch Hochwasser bestehen. Weitere Informationen und die Karten finden Sie im Internet unter:

<http://www.flussgebiete.nrw.de/index.php/HWRMRL/Risiko- und Gefahrenkarten>

## Gewässer mit potenziellem signifikantem Hochwasserrisiko für Bünde

Darmühlenbach, Else

Die Kommune kann auch durch Hochwasser aus Risikogewässern außerhalb des Gemeinde-/ Stadtgebietes betroffen sein, außerdem kann auch an den gemäß EG-HWRM-RL als nicht signifikant eingestuften Gewässern ein Hochwasserrisiko bestehen.





## Ist-Situation der Hochwassergefährdung in Bünde

- Bünde Else 1**
- Der Risikobereich fasst die betroffenen Stadtteile nördlich der BAB A 30 und westlich des Autobahnzubringers "Hansastraße" (L 557) zusammen: Das Gewerbegebiet West an Daimlerstraße und Junkerstraße, die überwiegende Wohnbebauung in der Gemarkung Ahle an den Straßen "Boschstraße", "Im Wiesengrund", "Eskerheide", "Alte Kreisstraße" und "Ahler Straße" sowie einen Teil des Einzugsgebietes des Sunderbaches.
- Bereits bei einem HQhäufig ufert der Darmühlenbach aus, es sind jedoch nur wenige Gebäude betroffen, ansonsten werden größtenteils landwirtschaftliche Flächen überschwemmt.
- Bei einem Hochwasser mittlerer Wahrscheinlichkeit (HQ100) sind Gebäude - u. a. im Gewerbegebiet West - betroffen, ansonsten sind größtenteils landwirtschaftliche Flächen betroffen.
- Das HQextrem ist deutlich höher und größer als das HQ100, die Fließgeschwindigkeiten betragen teils über 2 m/s. Es sind deutlich mehr Gebäude betroffen.
- Bünde Else 2**
- Der Risikobereich fasst die betroffenen Stadtteile zusammen, die südlich der BAB A 30 liegen. Es umfasst die Gemarkungen "Ahle", "Werfen", "Ennigloh" und "Hunnebrock" mit überwiegender Wohnbebauung, das Gewerbegebiet "Am Autohof" mit einzelnen Wohnhäusern sowie der Wassergewinnungsanlage "Ahle". Zum Risikogebiet gehört auch der Strangbach als Nebengewässer der Neuen Else.
- Bereits bei einem HQhäufig ufert die Else aus, wobei auch Wohn- und Denkmalgebäude betroffen sind, ansonsten werden größtenteils landwirtschaftliche Flächen überschwemmt.
- Bei einem Hochwasser mittlerer Wahrscheinlichkeit (HQ100) sind mehrere Einwohner betroffen, ansonsten sind größtenteils landwirtschaftliche Flächen betroffen. Die Brunnengalerie und das Wasserwerk Ahle werden überschwemmt.
- Das HQextrem ist deutlich höher und größer als das HQ100, die Fließgeschwindigkeiten betragen teils über 2 m/s. Es sind deutlich mehr Gebäude bzw. Einwohner betroffen. Die Autobahn BAB A 30 wird teilweise überschwemmt.
- Insgesamt ist der Risikobereich als besonders hochwassergefährdet zu betrachten; bei Ereignissen ab der hohen Wahrscheinlichkeit beginnt die Ausuferung mit einem hohen Schadenspotenzial (Gewerbe- und Denkmalgebäude).



### Bünde Else 3

Der Risikobereich fasst die betroffenen Stadtteile östlich der Hansastraße (L 557) - Autobahnzubringer zur BAB A 30 - und nördlich der BAB A 30 zusammen. Es umfasst einen Teil des Einzugsgebietes des Sunderbaches und die Gemarkungen "Bünde", "Hunnebrock" und "Spradow".

Bereits bei einem HQhäufig ufert die Else aus, wobei auch Wohnbereiche betroffen sind, ansonsten werden größtenteils landwirtschaftliche Flächen überschwemmt.

Bei einem Hochwasser mittlerer Wahrscheinlichkeit (HQ100) sind viele Einwohner betroffen, ansonsten sind Gewerbe- und größtenteils landwirtschaftliche Flächen betroffen.

Das HQextrem ist deutlich höher und größer als das HQ100, die Fließgeschwindigkeiten betragen teils über 2 m/s. Es sind deutlich mehr Gebäude mit sehr vielen Einwohnern betroffen.

Insgesamt ist der Risikobereich als besonders hochwassergefährdet zu betrachten; bei Ereignissen ab der hohen Wahrscheinlichkeit beginnt die Ausuferung mit einem Schadenspotenzial (Gewerbe- und Denkmalgebäude).



## Maßnahmenplanung für Bünde

Maßnahmentyp	Maßnahmenbeschreibung	Beginn	Umsetzung	Maßnahmenträger	Risikogewässer
F01-01 Berücksichtigung von Hochwasserrisiken bei der Änderung bzw. Fortschreibung der Regionalpläne	Berücksichtigung von Hochwasserrisiken bei der Änderung bzw. Fortschreibung des Regionalplans für die Bezirksregierung Detmold (Mn-ID: 05700000_20141212_04)	2016	bis 2027	BR Detmold	Darmühlenbach, Else
F01-03 Berücksichtigung von Hochwasserrisiken bei der Fortschreibung des Landesentwicklungsplans	Berücksichtigung des Hochwasserrisikomanagements bei der Fortschreibung des Landesentwicklungsplans (Mn-ID: Land_030)	2013	bis 2021	Landesplanung	Alle Risikogewässer NRW
F02-01 Berücksichtigung von Hochwasserrisiken bei der Änderung bzw. Fortschreibung der Flächennutzungspläne	Berücksichtigung von Hochwasserrisiken bei der Änderung bzw. Fortschreibung der Flächennutzungspläne (Mn-ID: 05758004_20130514_01)	9999	fortlaufend	Bünde	Else
F02-02 Berücksichtigung von Hochwasserrisiken bei der Aufstellung und Änderung von Bebauungsplänen	Berücksichtigung von Hochwasserrisiken bei der Aufstellung und Änderung von Bebauungsplänen (Mn-ID: 05758004_20130514_02)	9999	fortlaufend	Bünde	Else
F03-02 Ausweisung bzw. Überarbeitung der Überschwemmungsgebiete	Ausweisung bzw. Überarbeitung der Überschwemmungsgebiete (Mn-ID: 05700000_20140825_08)	2000	fortlaufend	BR Detmold	Darmühlenbach, Else
F04-02 Nutzungsanpassungen in der Landwirtschaft	Berücksichtigung des Hochwasserrisikomanagements in der Umsetzung der Bodenordnung nach dem Flubereinigungs-gesetz durch Steuerung der Landnutzung, z.B. Verminderung von Erosionsrisiken durch Drehen der Bewirtschaftungsrichtung oder Schaffung von Querstrukturen zur Hanglängenverkürzung. (Mn-ID: Land_003)	2013	fortlaufend	MKULNV als Oberste Flurbereinigungsbehörde	Alle Risikogewässer NRW



Maßnahmentyp	Maßnahmenbeschreibung	Beginn	Umsetzung	Maßnahmenträger	Risikogewässer
F04-04 Informationsmaterial zur hochwasserangepassten Nutzung/Bewirtschaftung in der Landwirtschaft	Erarbeitung einer Informationsbroschüre zur Sensibilisierung der Landwirtschaft mit Informationen über Maßnahmen zur Vermeidung von Hochwasserrisiken für die Landwirtschaft (Mn-ID: Land_001)	2015	bis 2021	MKULNV - Abteilung Landwirtschaft	Alle Risikogewässer NRW
F04-05 Informationsmaterial zur hochwasserangepassten Nutzung/Bewirtschaftung in der Forstwirtschaft	Erarbeitung von Informationsmaterial für die Forstwirtschaft mit Informationen über möglichen Maßnahmen zur Verminderung des Hochwasserrisikos und Beiträge der Forstwirtschaft zur Verbesserung des natürlichen Wasserrückhalts. (Mn-ID: Land_004)	2015	bis 2021	MKULNV - Abteilung Forsten, Naturschutz	Alle Risikogewässer NRW
F04-99 Weitere Maßnahmen der Akteure: Flächenvorsorge	Weitere Maßnahmen der Akteure -- Fortführung des Bodenordnungsverfahrens Else-Bünde-West (Mn-ID: 05700020_20140626_28)	2005	bis 2027	Werre-Wasserverband	Else
W02-02 Maßnahmen in der Landwirtschaft	Berücksichtigung des Hochwasserrisikomanagements in der Umsetzung der Bodenordnung nach dem Flubereinigungs-gesetz für den natürlichen Wasserrückhalt und Flächenbereitstellung. (Mn-ID: Land_002)	2013	fortlaufend	MKULNV als Oberste Flurbereinigungsbehörde	Alle Risikogewässer NRW
W03-01 Rückbau / Rückverlegung / Absenkung von Deichen	Planung der Deichrückverlegung Karrenbruch (Maßnahme M7)-Die Planung der Deichrückverlegung erfolgt zusammen mit der Planung zur naturnahen Umgestaltung des Nienburger Wehres. (Mn-ID: 05758004_20140317_32)	2015	bis 2021	Bünde	Else
W03-01 Rückbau / Rückverlegung / Absenkung von Deichen	Deichneubau Borrenkamp (Maßnahme M19) (Mn-ID: 05758004_20140317_33)	2006	bis 2021	Bünde	Darmühlenbach, Else
W03-01 Rückbau / Rückverlegung / Absenkung von Deichen	Planung der Deichrückverlegung Osnabrücker Straße (Maßnahme M20) (Mn-ID: 05758004_20140317_34)	2028	nach 2027	Bünde	Darmühlenbach, Else
W03-01 Rückbau / Rückverlegung / Absenkung von Deichen	Planung der Deichrückverlegung an der Dammstraße (Maßnahme M25) (Mn-ID: 05758004_20140327_71)	2014	bis 2021	Bünde	Else



Maßnahmentyp	Maßnahmenbeschreibung	Beginn	Umsetzung	Maßnahmenträger	Risikogewässer
W03-03 Anschluss retentionsrelevanter Geländestrukturen	Anschluss retentionsrelevanter Geländestrukturen -- Bau Retentionsraum Koppelstraße (Maßnahme M8) Die Umsetzung erfolgt in Kombination mit Deichbaumaßnahmen, z.B. M10, M19 (Verwendung des Aushubbodens für den Deichbau). (Mn-ID: 05758004_20140317_45)	2022	bis 2027	Bünde	Else
W03-03 Anschluss retentionsrelevanter Geländestrukturen	Anschluss retentionsrelevanter Geländestrukturen -- Bau Retentionsraum Sunderbach/Wilhelmstraße (Maßnahme M23) (Mn-ID: 05758004_20140327_69)	2012	umgesetzt	Bünde	Else
W04-02 kommunales Regenwassermanagement	kommunales Regenwassermanagement (Mn-ID: 05758004_20130514_07)	9999	fortlaufend	Bünde	Else
T01-02 Planung von Einzelmaßnahmen des technischen Hochwasserschutzes	Planung von Einzelmaßnahmen zum Ausbau, zur Ertüchtigung bzw. zum Neubau von stationären und mobilen Schutzeinrichtungen -- Deichlückenschluss/Deichrückverlegung Polder 2b (Maßnahme M10) (Mn-ID: 05758004_20140317_39)	2013	bis 2021	Bünde	Else
T01-02 Planung von Einzelmaßnahmen des technischen Hochwasserschutzes	Planung von Einzelmaßnahmen zum Ausbau, zur Ertüchtigung bzw. zum Neubau von stationären und mobilen Schutzeinrichtungen -- Verwallung zwischen Autobahn und Osnabrücker Straße (Maßnahmen M4 und M6) (Mn-ID: 05758004_20140318_50)	2013	bis 2021	Bünde	Darmühlenbach, Else
T01-02 Planung von Einzelmaßnahmen des technischen Hochwasserschutzes	Planung von Einzelmaßnahmen des technischen Hochwasserschutzes -- Planung einer Erhöhung eines Wirtschaftsweges zur Unterbrechung eines Fliessweges in den Binnenbereich (Maßnahme M1) (Mn-ID: 05758004_20140327_65)	2022	bis 2027	Bünde	Darmühlenbach, Else





Maßnahmentyp	Maßnahmenbeschreibung	Beginn	Umsetzung	Maßnahmenträger	Risikogewässer
T01-02 Planung von Einzelmaßnahmen des technischen Hochwasserschutzes	Planung von Einzelmaßnahmen des technischen Hochwasserschutzes -- Planung zur Trennung der Einzugsgebiete von Darmühlenbach und Sunderbach, Verhinderung der Abströmung in den Binnenbereich (Maßnahme M5) (Mn-ID: 05758004_20140327_66)	2015	bis 2021	Bünde	Darmühlenbach
T01-02 Planung von Einzelmaßnahmen des technischen Hochwasserschutzes	Planung von Einzelmaßnahmen des technischen Hochwasserschutzes - Planung einer Anlage für die Aufstellung und Beschaffung einer mobilen HW-Pumpe zur Verhinderung der Flutung eines Binnenbereiches (Maßnahme M24). (Mn-ID: 05758004_20140327_70)	2022	bis 2027	Bünde	Darmühlenbach, Else
T01-02 Planung von Einzelmaßnahmen des technischen Hochwasserschutzes	Planung von Einzelmaßnahmen des technischen Hochwasserschutzes -- Planung des Hochwasserrückhaltebeckens Strangbach (Maßnahme M26) (Mn-ID: 05758004_20140327_72)	2022	bis 2027	Bünde	Darmühlenbach, Else
T01-02 Planung von Einzelmaßnahmen des technischen Hochwasserschutzes	Planung von Einzelmaßnahmen des technischen Hochwasserschutzes -- Planung Polder 1 in Bünde (u.a. Deichrückverlegung mit Vorlandverbreiterung, HW-Sicherung des Wasserwerkes) (Mn-ID: 05700020_20140626_29)	2005	bis 2021	Werre-Wasserverband	Else
T01-02 Planung von Einzelmaßnahmen des technischen Hochwasserschutzes	Planung von Einzelmaßnahmen des technischen Hochwasserschutzes -- Planung Polder 2a in Bünde (Mn-ID: 05700020_20140626_30)	2005	bis 2027	Werre-Wasserverband	Else
T03-01 Unterhaltung und Optimierung technischer Hochwasserschutz-Einrichtungen zur Hochwasserrückhaltung	Unterhaltung und Optimierung technischer HWS-Einrichtungen HW-Rückhaltung -- Deicherhöhung zwischen Lettow-Vorbeck-Straße und Levisonstraße (Maßnahme M12) (Mn-ID: 05758004_20140317_36)	2005	umgesetzt	Bünde	Darmühlenbach, Else



Maßnahmentyp	Maßnahmenbeschreibung	Beginn	Umsetzung	Maßnahmenträger	Risikogewässer
T03-01 Unterhaltung und Optimierung technischer Hochwasserschutz-Einrichtungen zur Hochwasserrückhaltung	Unterhaltung und Optimierung technischer HWS-Einrichtungen HW-Rückhaltung -- Deichertüchtigung parallel Dorfstraße (Maßnahme M13) Es handelt sich um eine kombinierte Maßnahme aus Hochwasserschutz, naturnaher Gewässerentwicklung und Regenwasserbewirtschaftung. (Mn-ID: 05758004_20140317_37)	2015	bis 2021	Bünde	Darmühlenbach, Else
T03-01 Unterhaltung und Optimierung technischer Hochwasserschutz-Einrichtungen zur Hochwasserrückhaltung	Unterhaltung und Optimierung technischer HWS-Einrichtungen HW-Rückhaltung -- Deichlückenschluss durch Aufhöhung der Straße Elsedamm (Maßnahme M11) (Mn-ID: 05758004_20140317_38)	2005	umgesetzt	Bünde	Else
T03-01 Unterhaltung und Optimierung technischer Hochwasserschutz-Einrichtungen zur Hochwasserrückhaltung	Unterhaltung und Optimierung technischer HWS-Einrichtungen HW-Rückhaltung -- Planung von Pegel am Durchlassbauwerk, Vergrößerung Retentionsraum Sunderbach/Sachsenstraße und Überarbeitung der Rückstausicherungseinrichtungen (Maßnahme M21) (Mn-ID: 05758004_20140318_56)	2013	bis 2021	Bünde	Else
T03-01 Unterhaltung und Optimierung technischer Hochwasserschutz-Einrichtungen zur Hochwasserrückhaltung	Unterhaltung und Optimierung technischer HWS-Einrichtungen HW-Rückhaltung -- Überprüfung und Planung der Verdämmung von Durchlässen unter der Autobahn A30 und der Osnabrücker Straße L546 (Maßnahme M6) (Mn-ID: 05758004_20140321_61)	2013	bis 2021	Bünde	Darmühlenbach
T03-01 Unterhaltung und Optimierung technischer Hochwasserschutz-Einrichtungen zur Hochwasserrückhaltung	Unterhaltung und Optimierung technischer HWS-Einrichtungen HW-Rückhaltung -- Planungen zur Ertüchtigung des Deiches und der Binnenentwässerung im Bereich Sachsenstraße westlich A30 (Maßnahme M9). (Mn-ID: 05758004_20140327_67)	2013	bis 2021	Bünde	Darmühlenbach, Else



Maßnahmentyp	Maßnahmenbeschreibung	Beginn	Umsetzung	Maßnahmenträger	Risikogewässer
T03-01 Unterhaltung und Optimierung technischer Hochwasserschutz-Einrichtungen zur Hochwasserrückhaltung	Unterhaltung und Optimierung technischer HWS-Einrichtungen HW-Rückhaltung -- Planung der Deichertüchtigung am Darmühlenbach zwischen Polder 1 und Straße Karrenbruch (Maßnahme M 18) (Mn-ID: 05758004_20140327_68)	2016	bis 2021	Bünde	Darmühlenbach, Else
T03-01 Unterhaltung und Optimierung technischer Hochwasserschutz-Einrichtungen zur Hochwasserrückhaltung	Unterhaltung und Optimierung technischer HWS-Einrichtungen HW-Rückhaltung (Mn-ID: 05700020_20140627_34)	1972	fortlaufend	Werre-Wasserverband	Darmühlenbach, Else
T04-01 Unterhaltung technischer Hochwasserschutz-Einrichtungen zur Hochwasserabwehr	Unterhaltung technischer HWS-Einrichtungen HW-Abwehr (Mn-ID: 05700020_20140627_35)	1972	fortlaufend	Werre-Wasserverband	Darmühlenbach, Else
T04-01 Unterhaltung technischer Hochwasserschutz-Einrichtungen zur Hochwasserabwehr	Einführung des Statusberichts zu "Hochwasserschutzanlagen an Fließgewässern" gemäß DIN 19712:2013-01. (Mn-ID: Land_032)	2017	bis 2021	Land NRW	Alle Risikogewässer NRW
T05-01 Regelmäßige Kontrolle (z.B. Gewässerschau)	Regelmäßige Kontrolle (Gewässerschau): Durchführung von Gewässer- und Deichschau nach §§ 121, 122 LWG. Jährlich werden wechselnd rd. 80 km Fließgewässer geschaut. Befinden sich an den betroffenen Abschnitten Deiche, erfolgt für diese zugleich eine Deichschau. (Mn-ID: 05758000_20140707_12)	2000	fortlaufend	Kreis Herford	Darmühlenbach, Else
T05-01 Regelmäßige Kontrolle (z.B. Gewässerschau)	Regelmäßige Kontrolle (Gewässerschau) (Mn-ID: 05700020_20140627_36)	1972	fortlaufend	Werre-Wasserverband	Darmühlenbach, Else
T05-02 Freihaltung der Abflussquerschnitte im Rahmen der Unterhaltungspflicht	Freihaltung der Abflussquerschnitte im Rahmen der Unterhaltungspflicht (Mn-ID: 05758004_20130514_08)	9999	fortlaufend	Bünde	Else



Maßnahmentyp	Maßnahmenbeschreibung	Beginn	Umsetzung	Maßnahmenträger	Risikogewässer
T05-02 Freihaltung der Abflussquerschnitte im Rahmen der Unterhaltungspflicht	Freihaltung der Abflussquerschnitte im Rahmen der Unterhaltungspflicht -- Abtrag von Vorlandauflandungen im Stadtdurchgang (Maßnahme M16a und M16b) (Mn-ID: 05758004_20140318_57)	2022	bis 2027	Bünde	Else
T05-02 Freihaltung der Abflussquerschnitte im Rahmen der Unterhaltungspflicht	Freihaltung der Abflussquerschnitte im Rahmen der Unterhaltungspflicht -- Regelmäßige Gehölzschnittarbeiten im NSG Elseaue, zur Freihaltung der Hauptabströmbereiche (Maßnahme M27a bis M27g). (Mn-ID: 05758004_20140321_64)	9999	fortlaufend	Bünde	Else
T05-02 Freihaltung der Abflussquerschnitte im Rahmen der Unterhaltungspflicht	Freihaltung der Abflussquerschnitte im Rahmen der Unterhaltungspflicht (Mn-ID: 05700020_20140627_37)	1972	fortlaufend	Werre-Wasserverband	Darmühlenbach, Else
T06-01 Aufweitung von Abflussquerschnitten	Aufweitung von Abflussquerschnitten -- Planung einer Vorlandabflachung und einer Flutmulde am Darmühlenbach oberhalb der DB-Linie (Maßnahme M22) (Mn-ID: 05758004_20140321_60)	2013	bis 2021	Bünde	Darmühlenbach
T06-01 Aufweitung von Abflussquerschnitten	Planung der Aufweitung von Abflussquerschnitten -- Planung einer Flutmulde im NSG Elseaue unterhalb der Eschenbrücke (Maßnahme M15) (Mn-ID: 05758004_20140321_63)	2028	nach 2027	Bünde	Else
T07-02 Rückstauschutz Kanal	Rückstauschutz Kanal (Mn-ID: 05758004_20130514_09)	9999	fortlaufend	Bünde	Else
T08-01 Durchführung von Objektschutzmaßnahmen an Gebäuden	Durchführung von Objektschutzmaßnahmen an Gebäuden -- Objektschutz Rathaus und Woolworth (Maßnahme M14) (Mn-ID: 05758004_20140317_41)	2022	bis 2027	Bünde	Else
T08-01 Durchführung von Objektschutzmaßnahmen an Gebäuden	Weitere Maßnahmen der Akteure -- terrestrische Höhenvermessung der gefährdeten Objekte im Gewerbegebiet West (Mn-ID: 05758004_20140318_54)	2020	bis 2021	Bünde	Darmühlenbach



Maßnahmentyp	Maßnahmenbeschreibung	Beginn	Umsetzung	Maßnahmenträger	Risikogewässer
T08-02 Durchführung von Objektschutzmaßnahmen an Infrastruktureinrichtungen (z.B. Trinkwasserbrunnen, Verteilerstationen etc.)	Weitere Maßnahmen der Akteure -- Planung der Aufhöhung der Friedrich-List-Straße nördlich der Autobahn (Maßnahme M3) (Mn-ID: 05758004_20140317_48)	2013	bis 2021	Bünde	Darmühlenbach
T08-03 Informationsmaterial für Bevölkerung und Wirtschaft mit Anleitungen zur Eigenvorsorge	Informationsmaterial für Bevölkerung und Wirtschaft mit Anleitungen zur Eigenvorsorge (Mn-ID: 05758004_20130514_10)	2015	bis 2021	Bünde	Else
T08-04 Informationsmaterial für Ver- und Entsorger	Prüfung des Informationsbedarfs bei den landesweit tätigen Ver- und Entsorgern und ggf. Erstellung von Informationsmaterialien. (Mn-ID: Land_007)	2015	bis 2027	MKULNV - Abteilung Wasser, Boden, Abfall	Alle Risikogewässer NRW
V02-03 Hinweise und Auflagen bei Baugenehmigungen	Hinweise und Auflagen bei Baugenehmigungen (Mn-ID: 05758004_20130514_11)	9999	fortlaufend	Bünde	Else
V02-03 Hinweise und Auflagen bei Baugenehmigungen	Hinweise u. Auflagen bei Baugenehmigungen (sofern der Kreis Baugenehmigungsbehörde ist, ansonsten Hinweise im Rahmen der Stellungnahme). (Mn-ID: 05758000_20140407_09)	9999	fortlaufend	Kreis Herford	Darmühlenbach, Else
V03-01 Information von Betrieben mit IVU-Anlagen über Hochwassergefahren, ggf. Verifizierung der betrieblichen Aktivitäten	Information von Betrieben mit IVU-Anlagen über Hochwassergefahren, ggf. Verifizierung der betrieblichen Aktivitäten (Mn-ID: 05758000_20140407_10)	2016	bis 2027	Kreis Herford	Darmühlenbach, Else
V03-01 Information von Betrieben mit IVU-Anlagen über Hochwassergefahren, ggf. Verifizierung der betrieblichen Aktivitäten	Information und Überwachung von Anlagen, die nicht der Kreisüberwachung unterliegen. (Mn-ID: 05700000_20141212_02)	9999	fortlaufend	BR Detmold	Darmühlenbach, Else



Maßnahmentyp	Maßnahmenbeschreibung	Beginn	Umsetzung	Maßnahmenträger	Risikogewässer
V03-02 Überwachung VAWS/AwSV in Betrieben	Überwachung VAWS/VUmwS in Betrieben: Umsetzung und Überwachung des § 113 Abs. 5 LWG. Überwachung der Durchführung der Sachverständigenprüfpflicht, Durchführung eigener Überprüfungen von Heizöllagerstätten. (Mn-ID: 05758000_20140707_11)	2010	fortlaufend	Kreis Herford	Darmühlenbach, Else
V03-02 Überwachung VAWS/AwSV in Betrieben	Überwachung VAWS/UmwS in Betrieben (Mn-ID: 05700000_20141212_03)	9999	fortlaufend	BR Detmold	Darmühlenbach, Else
V03-03 Erstellung von Informationsmaterial für Sachverständige VAWS	Bereitstellung von Informationsmaterial zur Nutzung der Hochwassergefahrenkarten im Rahmen der Prüfungstätigkeiten der VAWS-Sachverständigen. (Mn-ID: Land_005)	2015	bis 2021	LANUV	Alle Risikogewässer NRW
V03-99-a Weitere Maßnahmen der Akteure: allgemeine Beratung und Überwachung	Erstellung eines Informationsflyers für Betreiber von Heizölverbraucheranlagen mit Informationen über neue Anforderungen an VAWS-Anlagen in Überschwemmungsgebieten und die Problematiken bei Anlagen in Hochwasserrisikogebieten. (Mn-ID: Land_006)	2015	bis 2021	LANUV	Alle Risikogewässer NRW
V04-01 Fortbildungs- und Schulungsangebote	Sensibilisieren: Artikel in den Mitteilungsorganen der Architekten- und Ingenieurkammer NRW (Mn-ID: Land_008)	2015	bis 2027	Architekten- und Ingenieurkammern NRW	Alle Risikogewässer NRW
V04-01 Fortbildungs- und Schulungsangebote	Informieren: Erstellung von Fachinformationen für die Homepages und Praxishinweise (Mn-ID: Land_009)	2015	bis 2027	Architekten- und Ingenieurkammern NRW und MKULNV	Alle Risikogewässer NRW
V04-01 Fortbildungs- und Schulungsangebote	Informieren: Durchführung von Fachveranstaltungen zum Hochwasserrisikomanagement (Mn-ID: Land_010)	2015	bis 2027	Architekten- und Ingenieurkammern NRW und MKULNV	Alle Risikogewässer NRW
V04-01 Fortbildungs- und Schulungsangebote	Qualifizieren: Angebote durch Fort- und Weiterbildung durch die Kammern (Mn-ID: Land_011)	2015	bis 2027	Architekten- und Ingenieurkammern NRW	Alle Risikogewässer NRW



Maßnahmentyp	Maßnahmenbeschreibung	Beginn	Umsetzung	Maßnahmenträger	Risikogewässer
V06-01 Verbesserung der Hochwasserinformation durch Fortschreibung / Überprüfung der Messnetze und -programme, Modelle etc.	Verbesserung der Hochwasserinformation durch Fortschreibung / Überprüfung der Messnetze und -programme, Modelle etc. -- 2D-Modell für den Darmühlenbach (Mn-ID: 05758004_20140318_59)	2022	bis 2027	Bünde	Darmühlenbach
V06-01 Verbesserung der Hochwasserinformation durch Fortschreibung / Überprüfung der Messnetze und -programme, Modelle etc.	Einrichtung der Internetseite "HYGON" (Hydrologische Grundlagendaten Online, <a href="http://luadb.lids.nrw.de/LUA/hygon/pegel.php">http://luadb.lids.nrw.de/LUA/hygon/pegel.php</a> ) (Mn-ID: Land_019)	2012	umgesetzt	LANUV	Alle Risikogewässer NRW
V06-01 Verbesserung der Hochwasserinformation durch Fortschreibung / Überprüfung der Messnetze und -programme, Modelle etc.	Betrieb, Pflege und ggf. Weiterentwicklung von HYGON (Hydrologische Grundlagendaten Online, <a href="http://luadb.lids.nrw.de/LUA/hygon/pegel.php">http://luadb.lids.nrw.de/LUA/hygon/pegel.php</a> ) (Mn-ID: Land_020)	2014	bis 2021	LANUV	Alle Risikogewässer NRW
V06-02 Verbesserung der Hochwasservorhersage (Verfügbarkeit der hydrologischen Messdaten, Optimierung Messnetze etc.)	Weitere Maßnahmen der Akteure -- Planung des Baus von Pegeln am Darmühlenbach im Gewerbegebiet West und an der Else im Bereich Borrenkampstraße (Mn-ID: 05758004_20140318_58)	2015	bis 2021	Bünde	Darmühlenbach, Else
V06-02 Verbesserung der Hochwasservorhersage (Verfügbarkeit der hydrologischen Messdaten, Optimierung Messnetze etc.) -- Erweiterung eines bestehenden Pegelmessnetzes	Verbesserung der Hochwasservorhersage (Verfügbarkeit der hydrologischen Messdaten, Optimierung Messnetze etc.) -- Erweiterung eines bestehenden Pegelmessnetzes (Mn-ID: 05700020_20140627_32)	2003	fortlaufend	Werre-Wasserverband	Darmühlenbach, Else
V06-02 Verbesserung der Hochwasservorhersage (Verfügbarkeit der hydrologischen Messdaten, Optimierung Messnetze etc.)	Verfügbarkeit des Sieg-Datensatzes als Einstieg in das NRW-Modell (Mn-ID: Land_021)	2013	umgesetzt	LANUV	Alle Risikogewässer NRW
V06-02 Verbesserung der Hochwasservorhersage (Verfügbarkeit der hydrologischen Messdaten, Optimierung Messnetze etc.)	Operativer Betrieb des Sieg-Modells als Muster für NRW (Mn-ID: Land_022)	2014	bis 2021	LANUV	Alle Risikogewässer NRW



Maßnahmentyp	Maßnahmenbeschreibung	Beginn	Umsetzung	Maßnahmenträger	Risikogewässer
V06-02 Verbesserung der Hochwasservorhersage (Verfügbarkeit der hydrologischen Messdaten, Optimierung Messnetze etc.)	Inbetriebnahme weiterer Vorhersagemodelle (Mn-ID: Land_023)	2018	bis 2027	LANUV	Alle Risikogewässer NRW
V07-02 Überprüfung lokaler Warndienste	Überprüfung lokaler Warndienste - Zusammenarbeit mit dem Werre-Wasserverband bezüglich der wasserwirtschaftlichen Daten. Zusätzliche personelle Ressourcen müssen zur Verfügung stehen. (Mn-ID: 05758004_20130514_12)	2014	bis 2027	Bünde	Else
V07-04 Optimierung der Kommunikationswege	Optimierung der Kommunikationswege -- Hochwasseralarm und -meldedienst mittels Internet (Mn-ID: 05700020_20140627_33)	2013	fortlaufend	Werre-Wasserverband	Darmühlenbach, Else
V08-01 Ortsnahe Veröffentlichung der HWGK und HWRK	Ortsnahe Veröffentlichung der HWGK und HWRK (Mn-ID: 05758004_20130514_13)	2015	bis 2021	Bünde	Else
V08-01 Ortsnahe Veröffentlichung der HWGK und HWRK	Ortsnahe Veröffentlichung der HWGK und HWRK. Karten sind über das Internet öffentlich zugänglich. (Mn-ID: 05700000_20140825_09)	2014	umgesetzt	BR Detmold	Darmühlenbach, Else
V08-01 Ortsnahe Veröffentlichung der HWGK und HWRK	Ortsnahe Veröffentlichung der HWGK und HWRK: Die Karten sind über die Internetseiten des Kreises aufrufbar (zunächst Verlinkung auf UVO und ELWAS, später Einbindung in eigenes GIS) (Mn-ID: 05758000_20140707_13)	2000	bis 2021	Kreis Herford	Darmühlenbach, Else
V09-01 Erstellung bzw. Nutzung von zielgruppenorientiertem Informationsmaterial	Sensibilisieren: Texte für die IHK-Magazine (Mn-ID: Land_012)	2015	bis 2027	Industrie- und Handelskammern und MKULNV	Alle Risikogewässer NRW
V09-01 Erstellung bzw. Nutzung von zielgruppenorientiertem Informationsmaterial	Informieren: Erstellung von Fachinformationen für die Homepages (Mn-ID: Land_013)	2015	bis 2027	Industrie- und Handelskammern und MKULNV	Alle Risikogewässer NRW





Maßnahmentyp	Maßnahmenbeschreibung	Beginn	Umsetzung	Maßnahmenträger	Risikogewässer
V09-01 Erstellung bzw. Nutzung von zielgruppenorientiertem Informationsmaterial	Informieren: Erstellung von Flyern mit wichtigen HWRM-Inhalten und Fundstellen für weiterführende Informationen (Mn-ID: Land_014)	2015	bis 2027	Industrie- und Handelskammern und MKULNV	Alle Risikogewässer NRW
V09-01 Erstellung bzw. Nutzung von zielgruppenorientiertem Informationsmaterial	Aufbereitung bereits verfügbarer Informationen zum Thema HWRM, Prüfung der zielgruppenorientierten Bereitstellung dieser Informationen über die Internetseiten des MKULNV (Mn-ID: Land_027)	2014	fortlaufend	MKULNV - Abteilung Wasser, Boden, Abfall	Alle Risikogewässer NRW
V09-01 Erstellung bzw. Nutzung von zielgruppenorientiertem Informationsmaterial	Zusammenarbeit mit Kommunen zur Definition / Konkretisierung des Unterstützungsbedarfs im Hinblick auf die Information und Kommunikation auf kommunaler Ebene (Mn-ID: Land_028)	2014	fortlaufend	MKULNV - Abteilung Wasser, Boden, Abfall	Alle Risikogewässer NRW
V09-01 Erstellung bzw. Nutzung von zielgruppenorientiertem Informationsmaterial	Erstellung und Verbreitung einer Informationsbroschüre zum HWRM in NRW (Mn-ID: Land_029)	2012	fortlaufend	MKULNV - Abteilung Wasser, Boden, Abfall	Alle Risikogewässer NRW
V09-02 Durchführung von Informationsveranstaltungen zu relevanten Themen	Durchführung von Informationsveranstaltungen zu relevanten Themen (Mn-ID: 05758004_20130514_14)	2015	bis 2027	Bünde	Else
V09-02 Durchführung von Informationsveranstaltungen zu relevanten Themen	Durchführung eines Symposiums (2012,2014) zum Hochwasserrisikomanagement in NRW (Mn-ID: Land_024)	2012	fortlaufend	Land NRW	Alle Risikogewässer NRW
V09-03 Schulungen von Gemeindevertretern für die Beratung von Betroffenen	Schulungen von Gemeindevertretern für die Beratung von Betroffenen (Mn-ID: 05758004_20130514_15)	2015	bis 2027	Bünde	Else
V10-01 Aufstellung und Aktualisierung von Alarm- und Einsatzplänen für den Hochwasserfall (Gefahrenabwehrplan)	Aufstellung und Aktualisierung von Alarm- und Einsatzplänen für den Hochwasserfall (Gefahrenabwehrplan) (Mn-ID: 05758004_20140317_31)	9999	fortlaufend	Bünde	Darmühlenbach, Else



Maßnahmentyp	Maßnahmenbeschreibung	Beginn	Umsetzung	Maßnahmenträger	Risikogewässer
V10-01 Aufstellung und Aktualisierung von Alarm- und Einsatzplänen für den Hochwasserfall (Gefahrenabwehrplan)	Aufstellung und Aktualisierung von Alarm- und Einsatzplänen (Gefahrenabwehrplan) (Mn-ID: 05758000_20140630_02)	2011	fortlaufend	Kreis Herford	Darmühlenbach, Else
V10-02 Erstellung objektspezifischer Einsatzpläne (externer Gefahrenabwehrplan)	Erstellung objektspezifischer Einsatzpläne (externer Gefahrenabwehrplan) für Störfallbetriebe nach BImSchG (Mn-ID: 05758000_20140630_03)	2010	fortlaufend	Kreis Herford	Darmühlenbach, Else
V10-04 Erstellung von Konzepten für die Nachsorge	Erstellung von Konzepten für die Nachsorge (Mn-ID: 05758000_20140630_04)	2020	bis 2027	Kreis Herford	Darmühlenbach, Else
V10-99 Weitere Maßnahmen der Akteure: Katastrophenschutzplanung	Rahmenempfehlung Evakuierung; Zur Vorbereitung und Durchführung von Evakuierungen etwa im Falle eines Hochwassers wird das MIK eine Rahmenempfehlung herausgeben. Durch entsprechende Vorplanungen sollen Aufgabenverteilung, Abläufe und Informationsflüsse so aufeinander abgestimmt werden, dass sie im ereignisfall eine effektive und effiziente Gefahrenabwehr sicherstellen. (Mn-ID: Land_015)	2015	bis 2027	MIK	Alle Risikogewässer NRW
V11-01 Bereithaltung notwendiger Ressourcen	Bereithaltung notwendiger Ressourcen durch die Kreisfeuerwehrzentrale (Schlauchboot, Sandsäcke, Feldbetten etc. ) (Mn-ID: 05758000_20140630_05)	2015	fortlaufend	Kreis Herford	Darmühlenbach, Else
V11-01 Bereithaltung notwendiger Ressourcen	Landesbeschaffungen; Zur Schließung von Fähigkeitslücken wird das Land leistungsfähige Systeme zur Wasserförderung beschaffen (Mn-ID: Land_016)	2013	bis 2027	MIK	Alle Risikogewässer NRW
V11-02 Einbindung privater Organisationen in das Katastrophenschutzmanagement	Einbindung privater Organisationen in das Katastrophenschutzmanagement sowie die Gefahrenabwehrpläne auf Kreisebene (Mn-ID: 05758000_20140630_06)	2010	fortlaufend	Kreis Herford	Darmühlenbach, Else



Maßnahmentyp	Maßnahmenbeschreibung	Beginn	Umsetzung	Maßnahmenträger	Risikogewässer
V12-01 Ausbildung der Einsatzkräfte	Ausbildung der Einsatzkräfte im Rahmen der Kreisausbildung der Freiwilligen Feuerwehr, Schulungen der Einsatzleitung und des Krisenstabes (Mn-ID: 05758000_20140630_07)	2015	bis 2021	Kreis Herford	Darmühlenbach, Else
V12-02 regelmäßige Übungen für den Hochwassereinsatz	regelmäßige Übungen für den Hochwassereinsatz (Mn-ID: 05758004_20130514_18)	2022	fortlaufend	Bünde	Else
V12-02 regelmäßige Übungen für den Hochwassereinsatz	regelmäßige Übungen für den Hochwassereinsatz - hauptsächlich allerdings auf kommunaler Ebene (Mn-ID: 05758000_20140630_08)	2020	bis 2021	Kreis Herford	Darmühlenbach, Else
N01-01 Dokumentation von Ereignissen und Schäden	Dokumentation von Ereignissen und Schäden (Mn-ID: 05758004_20130514_19)	9999	fortlaufend	Bünde	Else
N01-02 Evaluierung und Nachbereitung von Katastropheneinsätzen	Evaluierung und Nachbereitung von Katastropheneinsätzen - Einsatzbesprechungen unter Beteiligung der agierenden Organisationen (Mn-ID: 05758000_20140630_09)	2020	fortlaufend	Kreis Herford	Darmühlenbach, Else
N01-02 Evaluierung und Nachbereitung von Katastropheneinsätzen	Evaluierung größerer Hochwasserereignisse; Größere Hochwasserereignisse im Lande werden im Rahmen zentraler Veranstaltungen am Institut der Feuerwehr NRW nachbereitet und erforderlichenfalls wird seitens des MIK nachgesteuert. (Mn-ID: Land_017)	2013	fortlaufend	MIK	Alle Risikogewässer NRW
N01-02 Evaluierung und Nachbereitung von Katastropheneinsätzen	kontinuierliche Überprüfung der Einsatz- und Führungsstrukturen; Die auch für den Fall eines Hochwassers erstellten Landeskonzepte zur überörtlichen Hilfe in der Gefahrenabwehr werden kontinuierlich überprüft und erforderlichenfalls fortgeschrieben (Mn-ID: Land_018)	2013	fortlaufend	MIK	Alle Risikogewässer NRW