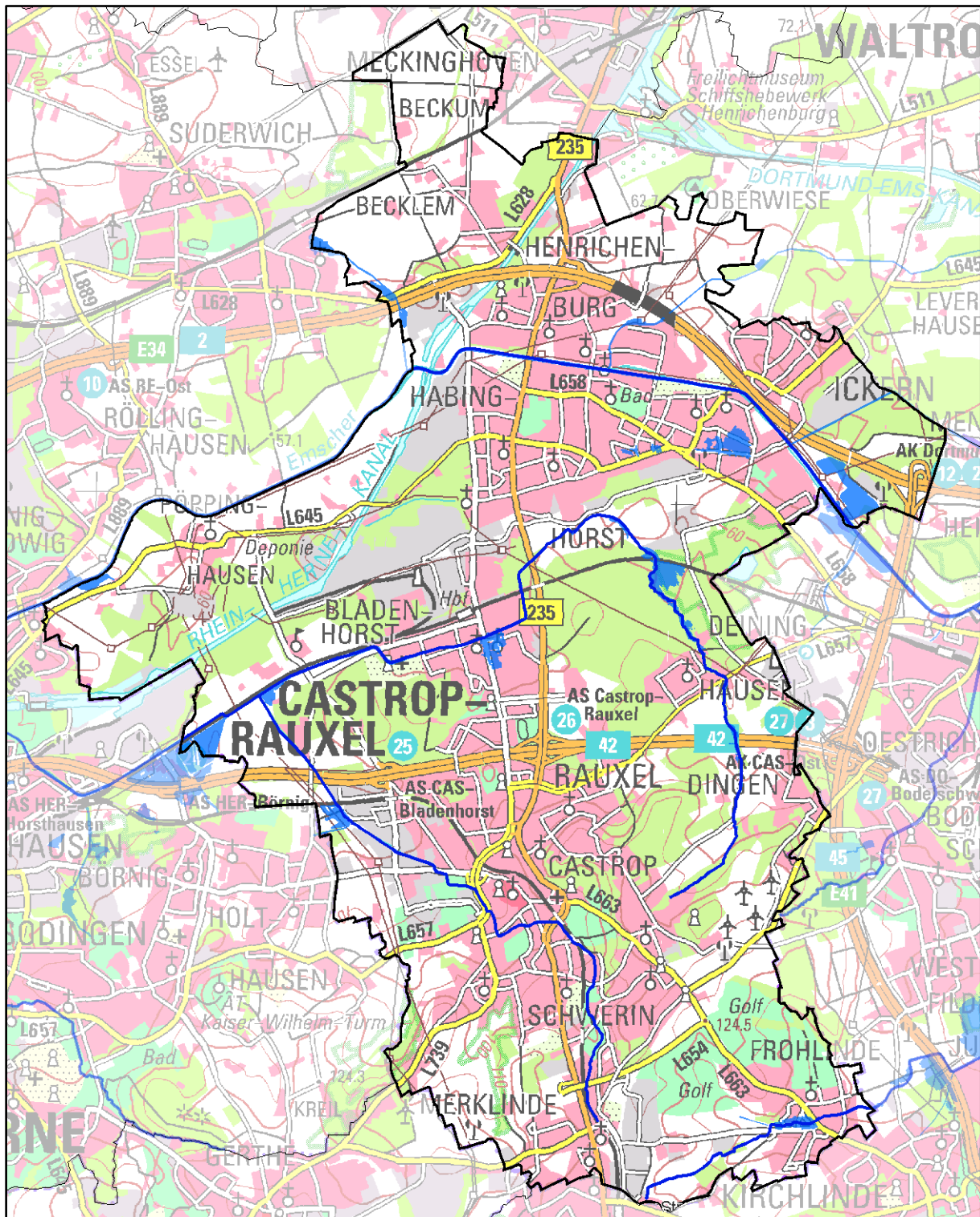




Hochwasserrisikomanagementplanung in NRW

Hochwassergefährdung und Maßnahmenplanung Castrop-Rauxel





Impressum

Erstellt durch (Federführung)

Bezirksregierung Münster
Domplatz 1 – 3
48143 Münster

Ministerium

Ministerium für Klimaschutz, Umwelt, Landwirtschaft, Natur- und Verbraucherschutz des
Landes Nordrhein-Westfalen
Schwannstraße 3
40476 Düsseldorf

Karte Titelblatt

Die Karte zeigt die Risikogewässer (blaue Linien) und die Ausdehnung der Überflutung für
das seltene (extreme) Hochwasserereignis (blaue Flächen).

Basiskarte Deutschland: © Geobasis NRW, Bonn

Basiskarte außerhalb Deutschland: © OpenStreetmap contributors

Landesweite Unterstützung und Koordination

Hydrotec Ingenieurgesellschaft für Wasser und Umwelt mbH

Bachstraße 62 – 64
52066 Aachen

INFRASTRUKTUR & UMWELT Professor Böhm und Partner

Julius-Reiber-Straße 17
64293 Darmstadt



Die Kommunensteckbriefe wurden im Rahmen der Umsetzung der europäischen Hochwasserrisikomanagementrichtlinie (EG-HWRM-RL) für jede nordrhein-westfälische Kommune erarbeitet, die entsprechend der EG-HWRM-RL durch Hochwasser gefährdet ist.

Detaillierte Informationen zur Ermittlung der Gewässer mit potenziellem signifikantem Hochwasserrisiko, zur Feststellung der Hochwassergefährdung und zur Maßnahmenplanung bzw. zur Hochwasserrisikomanagementplanung allgemein können Sie der Internetseite www.flussgebiete.nrw.de entnehmen.

Für die nach der vorläufigen Bewertung als Risikogebiete eingestuften Gewässerabschnitte wurden Hochwassergefahrenkarten und Hochwasserrisikokarten erstellt.

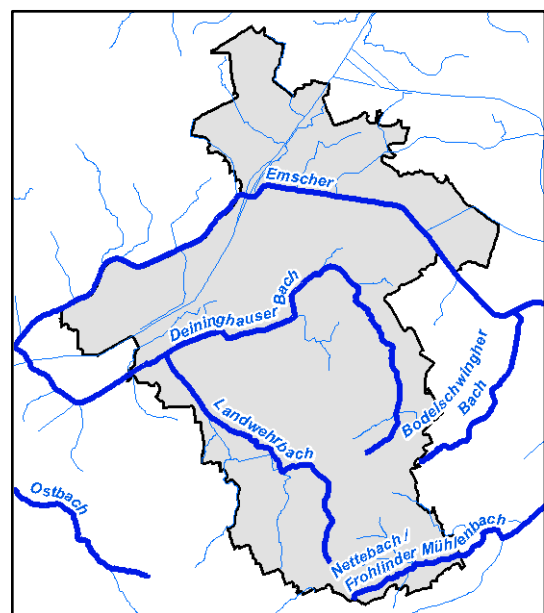
Mithilfe dieser Karten erkennen Sie, wo in Ihrer Region oder Ihrer Stadt konkret Gefahren und Risiken durch Hochwasser bestehen. Weitere Informationen und die Karten finden Sie im Internet unter:

<http://www.flussgebiete.nrw.de/index.php/HWRMRL/Risiko- und Gefahrenkarten>

Gewässer mit potenziellem signifikantem Hochwasserrisiko für Castrop-Rauxel

Deininghauser Bach, Emscher, Landwehrbach, Nettebach / Frohlinder Mühlenbach

Die Kommune kann auch durch Hochwasser aus Risikogewässern außerhalb des Gemeinde-/ Stadtgebietes betroffen sein, außerdem kann auch an den gemäß EG-HWRM-RL als nicht signifikant eingestuften Gewässern ein Hochwasserrisiko bestehen.





Ist-Situation der Hochwassergefährdung in Castrop-Rauxel

Castrop-Rauxel_ Ot Rauxel	<p>Bei HQ100 einzelne Gebäude betroffen; bei HQextrem sind größere Siedlungsbereiche überflutet</p> <p>- Gewässer: Deininghauser Bach; Pumpwerksausfall HQextrem: keine; HWS-Einrichtung: keine; betroffene Einwohner: HQhäufig < 10, HQ100 < 50, HQextrem 300; Nutzung: Wohnbaufläche, Industrie- u. Gewerbeflächen; IVU: keine; zusätzlich gefährdete Objekte: keine; außerhalb der Ortslage betroffen: keine</p>
Castrop-Rauxel_ Ot Habinghorst	<p>Schutzziel HQ100 wird gewährleistet; bei HQextrem drohen erhebliche Überflutungen von Siedlungsflächen durch Pumpwerksüberlastung</p> <p>- Gewässer: keine; Pumpwerksausfall HQextrem: Polderpumpwerk; HWS-Einrichtung: keine; betroffene Einwohner: HQhäufig < 10, HQ100 < 10, HQextrem 400; Nutzung: Wohnbaufläche; IVU: keine; zusätzlich gefährdete Objekte: Pumpwerk; außerhalb der Ortslage betroffen: keine</p>
Frohlinde	<p>bereits bei HQhäufig entlang der Merklinder Straße Wohnbebauung von Überflutungen betroffen; bei HQ100 und HQextrem werden die Überflutungsflächen aufgrund der Talbebauung nur geringfügig größer; Ziel ist es, das Hochwasserrisiko durch den Bau von vier HRBs (dezentral) zu reduzieren.</p> <p>- Gewässer: Nettebach / Frohlinder Mühlenbach; Pumpwerksausfall HQextrem: keine; HWS-Einrichtung: keine; betroffene Einwohner: HQhäufig 80, HQ100 90, HQextrem 100; Nutzung: Wohnbaufläche, Industrie- u. Gewerbeflächen; IVU: keine; zusätzlich gefährdete Objekte: keine; außerhalb der Ortslage betroffen: keine</p>



Maßnahmenplanung für Castrop-Rauxel

Maßnahmentyp	Maßnahmenbeschreibung	Beginn	Umsetzung	Maßnahmenträger	Risikogewässer
F01-01 Berücksichtigung von Hochwasserrisiken bei der Änderung bzw. Fortschreibung der Regionalpläne	Berücksichtigung von HW-Risiken bei der Neuaufstellung des "Regionalplans Ruhr" (Mn-ID: RVR00000_20140915_01)	2009	bis 2021	Regionalverband Ruhr	Deininghauser Bach, Em-scher, Landwehrbach, Nettebach / Frohlinder Mühlenbach
F01-03 Berücksichtigung von Hochwasserrisiken bei der Fortschreibung des Landesentwicklungsplans	Berücksichtigung des Hochwasserrisikomanagements bei der Fortschreibung des Landesentwicklungsplans (Mn-ID: Land_030)	2013	bis 2021	Landesplanung	Alle Risikogewässer NRW
F02-01 Berücksichtigung von Hochwasserrisiken bei der Änderung bzw. Fortschreibung der Flächennutzungspläne	Berücksichtigung von Hochwasserrisiken bei der Änderung bzw. Fortschreibung der Flächennutzungspläne, Darstellung von Flächen für die Wasserwirtschaft (Mn-ID: 05562004_20140326_01)	2014	fortlaufend	Stadt Castrop-Rauxel	Deininghauser Bach, Em-scher, Nettebach / Frohlinder Mühlenbach
F02-02 Berücksichtigung von Hochwasserrisiken bei der Aufstellung und Änderung von Bebauungsplänen	Berücksichtigung von Hochwasserrisiken bei der Aufstellung und Änderung von Bebauungsplänen (Mn-ID: 05562004_20140326_02)	2014	fortlaufend	Stadt Castrop-Rauxel	Deininghauser Bach, Em-scher, Nettebach / Frohlinder Mühlenbach
F03-01 Vorläufige Sicherung der Gebiete HQ100	Vorläufige Sicherung der Gebiete HQ100 (Mn-ID: 05500000_20140403_21)	2013	umgesetzt	Bezirksregierung Münster, Dezernat 54.5	Deininghauser Bach, Em-scher, Nettebach / Frohlinder Mühlenbach
F03-02 Ausweisung bzw. Überarbeitung der Überschwemmungsgebiete	Ausweisung bzw. Überarbeitung des Überschwemmungsgebiete (Mn-ID: 05500000_20140131_2)	2013	fortlaufend	Bezirksregierung Münster, Dezernat 54.5	Deininghauser Bach, Em-scher, Nettebach / Frohlinder Mühlenbach
F04-02 Nutzungsanpassungen in der Landwirtschaft	Berücksichtigung des Hochwasserrisikomanagements in der Umsetzung der Bodenordnung nach dem Flurbereinigungsgesetz durch Steuerung der Landnutzung, z.B. Verminderung von Erosionsrisiken durch Drehen der Bewirtschaftungsrichtung oder Schaffung von Querstrukturen zur Hanglängenverkürzung. (Mn-ID: Land_003)	2013	fortlaufend	MKULNV als Oberste Flurbereinigungsbehörde	Alle Risikogewässer NRW



Maßnahmentyp	Maßnahmenbeschreibung	Beginn	Umsetzung	Maßnahmenträger	Risikogewässer
F04-04 Informationsmaterial zur hochwasserangepassten Nutzung/Bewirtschaftung in der Landwirtschaft	Erarbeitung einer Informationsbroschüre zur Sensibilisierung der Landwirtschaft mit Informationen über Maßnahmen zur Vermeidung von Hochwasserrisiken für die Landwirtschaft (Mn-ID: Land_001)	2015	bis 2021	MKULNV - Abteilung Landwirtschaft	Alle Risikogewässer NRW
F04-05 Informationsmaterial zur hochwasserangepassten Nutzung/Bewirtschaftung in der Forstwirtschaft	Erarbeitung von Informationsmaterial für die Forstwirtschaft mit Informationen über möglichen Maßnahmen zur Verminderung des Hochwasserrisikos und Beiträge der Forstwirtschaft zur Verbesserung des natürlichen Wasserrückhalts. (Mn-ID: Land_004)	2015	bis 2021	MKULNV - Abteilung Forsten, Naturschutz	Alle Risikogewässer NRW
W01-01 Verweis auf Maßnahmen des Wasserrückhalts in Bewirtschaftungsplänen WRRL	Verweis auf Maßnahmen des Wasserrückhalts in Bewirtschaftungsplänen WRRL, die durch das Großprojekt "Emscher-Umbau" initiiert sind. Ziel ist die Trennung des Abwassers in Kanälen vom Gewässerlauf und der naturnahe Ausbau der Emscher und deren Nebengewässer. (Mn-ID: EG000000_20140514_7)	1991	nach 2027	Emschergenossenschaft	Deininghauser Bach, Emscher, Landwehrbach, Nettebach / Frohlinder Mühlenbach
W02-02 Maßnahmen in der Landwirtschaft	Berücksichtigung des Hochwasserrisikomanagements in der Umsetzung der Bodenordnung nach dem Flubereinigungsgesetz für den natürlichen Wasserrückhalt und Flächenbereitstellung. (Mn-ID: Land_002)	2013	fortlaufend	MKULNV als Oberste Flurbereinigungsbehörde	Alle Risikogewässer NRW
W04-02 kommunales Regenwassermanagement	Zukunftsvereinbarung Regenwasser (Mn-ID: EG000000_20140514_8)	2005	bis 2021	Emschergenossenschaft	Deininghauser Bach, Emscher, Landwehrbach, Nettebach / Frohlinder Mühlenbach
T02-01 Umsetzung bereits bestehender Konzepte zur Überprüfung und Erweiterung sowie zum Neubau von Hochwasserrückhalteräumen und Stauanlagen	Umsetzung der Planung von vier HRBs (Mn-ID: 05562004_20140326_09)	2019	bis 2021	Stadt Castrop-Rauxel	Nettebach / Frohlinder Mühlenbach



Maßnahmentyp	Maßnahmenbeschreibung	Beginn	Umsetzung	Maßnahmenträger	Risikogewässer
T03-01 Unterhaltung und Optimierung technischer Hochwasserschutz-Einrichtungen zur Hochwasserrückhaltung	Unterhaltung technischer Hochwasserschutz-Einrichtungen, HRBs an Gewässern, die in Zuständigkeit der Stadt Castrop-Rauxel und des EUV Stadtbetriebes liegen (Mn-ID: 05562004_20140326_03)	2013	fortlaufend	Stadt Castrop-Rauxel / EUV	Deininghauser Bach, Nettebach / Frohlinder Mühlenbach
T03-01 Unterhaltung und Optimierung technischer Hochwasserschutz-Einrichtungen zur Hochwasserrückhaltung	Unterhaltung Stauraumkanal und Hochwasserablauffrinne (Mn-ID: 05562004_20140326_11)	2013	fortlaufend	Stadt Castrop-Rauxel, EUV	Nettebach / Frohlinder Mühlenbach
T03-01 Unterhaltung und Optimierung technischer Hochwasserschutz-Einrichtungen zur Hochwasserrückhaltung	Unterhaltung und Optimierung technischer Hochwasserschutz-Einrichtungen der Hochwasserrückhaltung im Gebiet (Mn-ID: EG000000_20140514_1)	2013	fortlaufend	Emschergenossenschaft	Emscher, Landwehrbach, Nettebach / Frohlinder Mühlenbach
T04-01 Unterhaltung technischer Hochwasserschutz-Einrichtungen zur Hochwasserabwehr	Überwachung HW-Abwehr (Deichschau) (Mn-ID: 05562000_20140626_2)	2013	fortlaufend	Kreis Recklinghausen, Untere Wasserbehörde	Deininghauser Bach, Emscher
T04-01 Unterhaltung technischer Hochwasserschutz-Einrichtungen zur Hochwasserabwehr	Unterhaltung und Optimierung technischer HWS-Einrichtungen / HW-Abwehr an Gewässern, die in Zuständigkeit der Stadt Castrop-Rauxel liegen (Mn-ID: 05562004_20140326_04)	2013	fortlaufend	Stadt Castrop-Rauxel, Bereich Stadtgrün und Friedhofswesen	Deininghauser Bach, Nettebach / Frohlinder Mühlenbach
T04-01 Unterhaltung technischer Hochwasserschutz-Einrichtungen zur Hochwasserabwehr	Unterhaltung technischer Hochwasserschutz-Einrichtungen der Hochwasserabwehr: Deich und Pumpwerke der Emschergenossenschaft (Mn-ID: EG000000_20140514_2)	2013	fortlaufend	Emschergenossenschaft	Deininghauser Bach, Emscher, Landwehrbach, Nettebach / Frohlinder Mühlenbach
T04-01 Unterhaltung technischer Hochwasserschutz-Einrichtungen zur Hochwasserabwehr	Einführung des Statusberichts zu "Hochwasserschutzanlagen an Fließgewässern" gemäß DIN 19712:2013-01. (Mn-ID: Land_032)	2017	bis 2021	Land NRW	Alle Risikogewässer NRW
T05-01 Regelmäßige Kontrolle (z.B. Gewässerschau)	Kontrolle der Abflussquerschnitte (Gewässerschauen) (Mn-ID: 05562000_20140626_3)	2013	fortlaufend	Kreis Recklinghausen, Untere Wasserbehörde	Deininghauser Bach, Emscher, Nettebach / Frohlinder Mühlenbach



Maßnahmentyp	Maßnahmenbeschreibung	Beginn	Umsetzung	Maßnahmenträger	Risikogewässer
T05-02 Freihaltung der Abflussquerschnitte im Rahmen der Unterhaltungspflicht	Freihalten der Abflussquerschnitte im Rahmen der Unterhaltung, die in der Zuständigkeit der Stadt Castrop-Rauxel und des EUV Stadtbetriebes liegen (Mn-ID: 05562004_20140326_05)	2013	fortlaufend	Stadt Castrop-Rauxel / EUV	Deininghauser Bach, Nettebach / Frohlinder Mühlenbach
T05-02 Freihaltung der Abflussquerschnitte im Rahmen der Unterhaltungspflicht	Freihaltung der Abflussquerschnitte der Gewässerabschnitte der Emschergenossenschaft (Mn-ID: EG000000_20140514_3)	2013	fortlaufend	Emschergenossenschaft	Deininghauser Bach, Emscher, Landwehrbach, Nettebach / Frohlinder Mühlenbach
T07-01 Planung und Bau von Stauraumkanälen, Entlastungsanlagen etc.	Kanal und Hochwasserablauftrinne Mühlenkamp (Mn-ID: 05562004_20140326_10)	2013	umgesetzt	Stadt Castrop-Rauxel, EUV	Nettebach / Frohlinder Mühlenbach
T08-04 Informationsmaterial für Ver- und Entsorger	Prüfung des Informationsbedarfs bei den landesweit tätigen Ver- und Entsorgern und ggf. Erstellung von Informationsmaterialien. (Mn-ID: Land_007)	2015	bis 2027	MKULNV - Abteilung Wasser, Boden, Abfall	Alle Risikogewässer NRW
V02-03 Hinweise und Auflagen bei Baugenehmigungen	Hinweise u. Auflagen bei Baugenehmigungen (Mn-ID: 05562000_20140626_4)	2016	fortlaufend	Kreis Recklinghausen, Untere Wasserbehörde	Deininghauser Bach, Emscher, Nettebach / Frohlinder Mühlenbach
V02-03 Hinweise und Auflagen bei Baugenehmigungen	Hinweise u. Auflagen bei Baugenehmigungen (Mn-ID: 05562004_20140326_06)	2014	fortlaufend	Stadt Castrop-Rauxel	Deininghauser Bach, Emscher, Nettebach / Frohlinder Mühlenbach
V03-01 Information von Betrieben mit IVU-Anlagen über Hochwassergefahren, ggf. Verifizierung der betrieblichen Aktivitäten	Information von Betreibern mit IVU-Anlagen (Mn-ID: 05500000_20140403_5)	2016	bis 2021	Bezirksregierung Münster	Deininghauser Bach, Emscher, Nettebach / Frohlinder Mühlenbach
V03-02 Überwachung VAWS/AwSV in Betrieben	Überwachung VAWS/VUmwS in Betrieben (Mn-ID: 05500000_20140403_6)	2016	fortlaufend	Bezirksregierung Münster	Deininghauser Bach, Emscher, Nettebach / Frohlinder Mühlenbach
V03-03 Erstellung von Informationsmaterial für Sachverständige VAWS	Bereitstellung von Informationsmaterial zur Nutzung der Hochwassergefahrenkarten im Rahmen der Prüfungstätigkeiten der VAWS-Sachverständigen. (Mn-ID: Land_005)	2015	bis 2021	LANUV	Alle Risikogewässer NRW



Maßnahmentyp	Maßnahmenbeschreibung	Beginn	Umsetzung	Maßnahmenträger	Risikogewässer
V03-99-a Weitere Maßnahmen der Akteure: allgemeine Beratung und Überwachung	Erstellung eines Informationsflyers für Betreiber von Heizölverbraucheranlagen mit Informationen über neue Anforderungen an VAWS-Anlagen in Überschwemmungsgebieten und die Problematiken bei Anlagen in Hochwasserrisikogebieten. (Mn-ID: Land_006)	2015	bis 2021	LANUV	Alle Risikogewässer NRW
V04-01 Fortbildungs- und Schulungsangebote	Sensibilisieren: Artikel in den Mitteilungsorganen der Architekten- und Ingenieurkammer NRW (Mn-ID: Land_008)	2015	bis 2027	Architekten- und Ingenieurkammern NRW	Alle Risikogewässer NRW
V04-01 Fortbildungs- und Schulungsangebote	Informieren: Erstellung von Fachinformationen für die Homepages und Praxishinweise (Mn-ID: Land_009)	2015	bis 2027	Architekten- und Ingenieurkammern NRW und MKULNV	Alle Risikogewässer NRW
V04-01 Fortbildungs- und Schulungsangebote	Informieren: Durchführung von Fachveranstaltungen zum Hochwasserrisikomanagement (Mn-ID: Land_010)	2015	bis 2027	Architekten- und Ingenieurkammern NRW und MKULNV	Alle Risikogewässer NRW
V04-01 Fortbildungs- und Schulungsangebote	Qualifizieren: Angebote durch Fort- und Weiterbildung durch die Kammern (Mn-ID: Land_011)	2015	bis 2027	Architekten- und Ingenieurkammern NRW	Alle Risikogewässer NRW
V06-01 Verbesserung der Hochwasserinformation durch Fortschreibung / Überprüfung der Messnetze und -programme, Modelle etc.	Einrichtung der Internetseite "HYGON" (Hydrologische Grundlagendaten Online, http://luadb.ids.nrw.de/LUA/hygon/pegel.php) (Mn-ID: Land_019)	2012	umgesetzt	LANUV	Alle Risikogewässer NRW
V06-01 Verbesserung der Hochwasserinformation durch Fortschreibung / Überprüfung der Messnetze und -programme, Modelle etc.	Betrieb, Pflege und ggf. Weiterentwicklung von HYGON (Hydrologische Grundlagendaten Online, http://luadb.ids.nrw.de/LUA/hygon/pegel.php) (Mn-ID: Land_020)	2014	bis 2021	LANUV	Alle Risikogewässer NRW
V06-02 Verbesserung der Hochwasservorhersage (Verfügbarkeit der hydrologischen Messdaten, Optimierung Messnetze etc.)	online Hochwasservorhersage für die Emscher für betriebliche Belange der Emschergenossenschaft (Mn-ID: EG000000_20140514_4)	2013	fortlaufend	Emschergenossenschaft	Deininghauser Bach, Emscher, Landwehrbach, Nettebach / Frohlinger Mühlenbach



Maßnahmentyp	Maßnahmenbeschreibung	Beginn	Umsetzung	Maßnahmenträger	Risikogewässer
V06-02 Verbesserung der Hochwasservorhersage (Verfügbarkeit der hydrologischen Messdaten, Optimierung Messnetze etc.)	Verfügbarkeit des Sieg-Datensatzes als Einstieg in das NRW-Modell (Mn-ID: Land_021)	2013	umgesetzt	LANUV	Alle Risikogewässer NRW
V06-02 Verbesserung der Hochwasservorhersage (Verfügbarkeit der hydrologischen Messdaten, Optimierung Messnetze etc.)	Operativer Betrieb des Sieg-Modells als Muster für NRW (Mn-ID: Land_022)	2014	bis 2021	LANUV	Alle Risikogewässer NRW
V06-02 Verbesserung der Hochwasservorhersage (Verfügbarkeit der hydrologischen Messdaten, Optimierung Messnetze etc.)	Inbetriebnahme weiterer Vorhersagemodelle (Mn-ID: Land_023)	2018	bis 2027	LANUV	Alle Risikogewässer NRW
V07-01 regelmäßige Aktualisierung der Datenbestände / Ansprechpartner	Aktualisierung d. Datenbestände (zentrale Warndienste) (Mn-ID: 05500000_20140403_7)	2013	fortlaufend	Bezirksregierung Münster, Dezernat 54.5	Deininghauser Bach, Emscher, Nettebach / Frohlinger Mühlenbach
V07-01 regelmäßige Aktualisierung der Datenbestände / Ansprechpartner	Überprüfung zentraler Warndienste (Mn-ID: 05562000_20140626_5)	2013	fortlaufend	Untere Katastrophenschutzbehörde Kreis Recklinghausen	Deininghauser Bach, Emscher, Nettebach / Frohlinger Mühlenbach
V08-01 Ortsnahe Veröffentlichung der HWGK und HWRK	Veröffentlichung der HWGK und HWRK mit begleitenden Informationen über das Internet; Pressemitteilung (Mn-ID: 05500000_20140131_3)	2014	bis 2021	Bezirksregierung Münster, Dezernat 54.5	Deininghauser Bach, Emscher, Nettebach / Frohlinger Mühlenbach
V08-01 Ortsnahe Veröffentlichung der HWGK und HWRK	Ortsnahe Veröffentlichung der HWGK/HWRK (Mn-ID: 05562000_20140626_6)	2016	bis 2021	Kreis Recklinghausen, Untere Wasserbehörde	Deininghauser Bach, Emscher, Nettebach / Frohlinger Mühlenbach
V08-01 Ortsnahe Veröffentlichung der HWGK und HWRK	Ortsnahe Veröffentlichung der HWGK und HWRK, z. B. auf der Internetseite durch Link zu www.flussgebiete.nrw.de , ggf. mit ergänzenden Informationen zum Thema Hochwasser (Mn-ID: EG000000_20140514_5)	2016	bis 2021	Emschergenossenschaft	Deininghauser Bach, Emscher, Landwehrbach, Nettebach / Frohlinger Mühlenbach



Maßnahmentyp	Maßnahmenbeschreibung	Beginn	Umsetzung	Maßnahmenträger	Risikogewässer
V09-01 Erstellung bzw. Nutzung von zielgruppenorientiertem Informationsmaterial	Information der Öffentlichkeit über Eigenvorsorge und Verhalten im Hochwasser durch Erstellung/Bereitstellung von Informationsmaterial oder Links zu vorhandenen Informationsmaterialien. (Mn-ID: EG000000_20140514_6)	2016	bis 2021	Emschergenossenschaft	Deininghauser Bach, Em-scher, Landwehrbach, Nettebach / Frohlinder Mühlenbach
V09-01 Erstellung bzw. Nutzung von zielgruppenorientiertem Informationsmaterial	Sensibilisieren: Texte für die IHK-Magazine (Mn-ID: Land_012)	2015	bis 2027	Industrie- und Handelskammern und MKULNV	Alle Risikogewässer NRW
V09-01 Erstellung bzw. Nutzung von zielgruppenorientiertem Informationsmaterial	Informieren: Erstellung von Fachinformationen für die Homepages (Mn-ID: Land_013)	2015	bis 2027	Industrie- und Handelskammern und MKULNV	Alle Risikogewässer NRW
V09-01 Erstellung bzw. Nutzung von zielgruppenorientiertem Informationsmaterial	Informieren: Erstellung von Flyern mit wichtigen HWRM-Inhalten und Fundstellen für weiterführende Informationen (Mn-ID: Land_014)	2015	bis 2027	Industrie- und Handelskammern und MKULNV	Alle Risikogewässer NRW
V09-01 Erstellung bzw. Nutzung von zielgruppenorientiertem Informationsmaterial	Aufbereitung bereits verfügbarer Informationen zum Thema HWRM, Prüfung der zielgruppenorientierten Bereitstellung dieser Informationen über die Internetseiten des MKULNV (Mn-ID: Land_027)	2014	fortlaufend	MKULNV - Abteilung Wasser, Boden, Abfall	Alle Risikogewässer NRW
V09-01 Erstellung bzw. Nutzung von zielgruppenorientiertem Informationsmaterial	Zusammenarbeit mit Kommunen zur Definition / Konkretisierung des Unterstützungsbedarfs im Hinblick auf die Information und Kommunikation auf kommunaler Ebene (Mn-ID: Land_028)	2014	fortlaufend	MKULNV - Abteilung Wasser, Boden, Abfall	Alle Risikogewässer NRW
V09-01 Erstellung bzw. Nutzung von zielgruppenorientiertem Informationsmaterial	Erstellung und Verbreitung einer Informationsbroschüre zum HWRM in NRW (Mn-ID: Land_029)	2012	fortlaufend	MKULNV - Abteilung Wasser, Boden, Abfall	Alle Risikogewässer NRW
V09-02 Durchführung von Informationsveranstaltungen zu relevanten Themen	Durchführung eines Symposiums (2012,2014) zum Hochwasserrisikomanagement in NRW (Mn-ID: Land_024)	2012	fortlaufend	Land NRW	Alle Risikogewässer NRW



Maßnahmentyp	Maßnahmenbeschreibung	Beginn	Umsetzung	Maßnahmenträger	Risikogewässer
V10-01 Aufstellung und Aktualisierung von Alarm- und Einsatzplänen für den Hochwasserfall (Gefahrenabwehrplan)	Aufstellung und Aktualisierung von Alarm- und Einsatzplänen für den Hochwasserfall (Gefahrenabwehrplan) (Mn-ID: 05562000_20140217_1)	2013	fortlaufend	Untere Katastrophenschutzbehörde Kreis Recklinghausen	Deininghauser Bach, Em-scher, Nettebach / Frohlin-der Mühlenbach
V10-01 Aufstellung und Aktualisierung von Alarm- und Einsatzplänen für den Hochwasserfall (Gefahrenabwehrplan)	Aufstellung und Aktualisierung von Alarm- u. Einsatzplänen für den Hochwasserfall (Gefahrenabwehrplan) (Mn-ID: 05562004_20140326_07)	2015	fortlaufend	Stadt Castrop-Rauxel	Deininghauser Bach, Em-scher, Nettebach / Frohlin-der Mühlenbach
V10-99 Weitere Maßnahmen der Akteure: Katastrophenschutzplanung	Rahmenempfehlung Evakuierung; Zur Vorbereitung und Durchführung von Evakuierungen etwa im Falle eines Hochwassers wird das MIK eine Rahmenempfehlung herausgeben. Durch entsprechende Vorplanungen sollen Aufgabenverteilung, Abläufe und Informationsflüsse so aufeinander abgestimmt werden, dass sie im ereignisfall eine effektive und effiziente Gefahrenabwehr sicherstellen. (Mn-ID: Land_015)	2015	bis 2027	MIK	Alle Risikogewässer NRW
V11-01 Bereithaltung notwendiger Ressourcen	Bereithaltung notwendiger Ressourcen (Mn-ID: 05562000_20140217_2)	2013	fortlaufend	Untere Katastrophenschutzbehörde Kreis Recklinghausen	Deininghauser Bach, Em-scher, Nettebach / Frohlin-der Mühlenbach
V11-01 Bereithaltung notwendiger Ressourcen	Landesbeschaffungen; Zur Schließung von Fähigkeitslücken wird das Land leistungsfähige Systeme zur Wasserförderung beschaffen (Mn-ID: Land_016)	2013	bis 2027	MIK	Alle Risikogewässer NRW
V12-02 regelmäßige Übungen für den Hochwassereinsatz	regelmäßige Übungen für den Hochwassereinsatz (Mn-ID: 05562000_20140217_3)	2013	fortlaufend	Untere Katastrophenschutzbehörde Kreis Recklinghausen	Deininghauser Bach, Em-scher, Nettebach / Frohlin-der Mühlenbach
N01-01 Dokumentation von Ereignissen und Schäden	Dokumentation von HW-Ereignissen (Mn-ID: 05500000_20140403_9)	2013	fortlaufend	Bezirksregierung Münster, Dezernat 54.5	Deininghauser Bach, Em-scher, Nettebach / Frohlin-der Mühlenbach
N01-01 Dokumentation von Ereignissen und Schäden	Dokumentation von HW-Ereignissen mittels Kommunikation mit den Kommunen (Mn-ID: 05562000_20140626_7)	2013	fortlaufend	Untere Katastrophenschutzbehörde Kreis Recklinghausen	Deininghauser Bach, Em-scher, Nettebach / Frohlin-der Mühlenbach



Maßnahmentyp	Maßnahmenbeschreibung	Beginn	Umsetzung	Maßnahmenträger	Risikogewässer
N01-01 Dokumentation von Ereignissen und Schäden	Dokumentation von Hochwasser-Ereignissen und -Schäden (Mn-ID: 05562004_20140326_08)	2015	fortlaufend	Stadt Castrop-Rauxel / EUV	Deininghauser Bach, Em-scher, Nettebach / Frohlin-der Mühlenbach
N01-02 Evaluierung und Nachbereitung von Katastropheneinsätzen	Evaluierung größerer Hochwasserereignisse; Größere Hochwasserereignisse im Lande werden im Rahmen zentraler Veranstaltungen am Institut der Feuerwehr NRW nachbe-reitet und erforderlichenfalls wird seitens des MIK nachgesteuert. (Mn-ID: Land_017)	2013	fortlaufend	MIK	Alle Risikogewässer NRW
N01-02 Evaluierung und Nachbereitung von Katastropheneinsätzen	kontinuierliche Überprüfung der Einsatz- und Führungsstrukturen; Die auch für den Fall eines Hochwassers erstellten Landeskon-zepte zur überörtlichen Hilfe in der Gefah-renabwehr werden kontinuierlich überprüft und erforderlichenfalls fortgeschrieben (Mn-ID: Land_018)	2013	fortlaufend	MIK	Alle Risikogewässer NRW