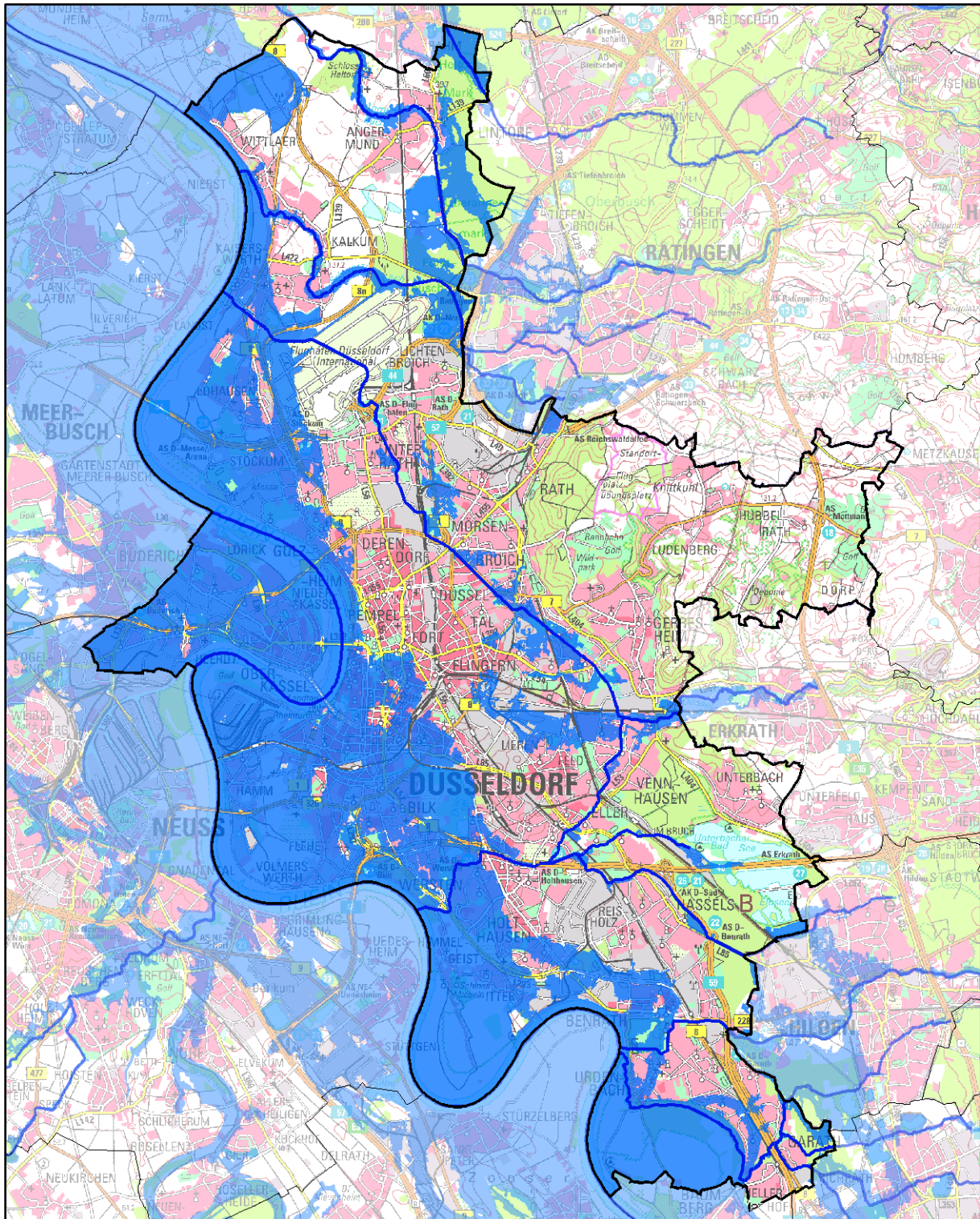




Hochwasserrisikomanagementplanung in NRW

Hochwassergefährdung und Maßnahmenplanung Düsseldorf





Impressum

Erstellt durch (Federführung)

Bezirksregierung Düsseldorf
Cecilienallee 2
40474 Düsseldorf

Ministerium

Ministerium für Klimaschutz, Umwelt, Landwirtschaft, Natur- und Verbraucherschutz des
Landes Nordrhein-Westfalen
Schwannstraße 3
40476 Düsseldorf

Karte Titelblatt

Die Karte zeigt die Risikogewässer (blaue Linien) und die Ausdehnung der Überflutung für
das seltene (extreme) Hochwasserereignis (blaue Flächen).

Basiskarte Deutschland: © Geobasis NRW, Bonn

Basiskarte außerhalb Deutschland: © OpenStreetmap contributors

Landesweite Unterstützung und Koordination

Hydrotec Ingenieurgesellschaft für Wasser und Umwelt mbH

Bachstraße 62 – 64
52066 Aachen

INFRASTRUKTUR & UMWELT Professor Böhm und Partner

Julius-Reiber-Straße 17
64293 Darmstadt



Die Kommunensteckbriefe wurden im Rahmen der Umsetzung der europäischen Hochwasserrisikomanagementrichtlinie (EG-HWRM-RL) für jede nordrhein-westfälische Kommune erarbeitet, die entsprechend der EG-HWRM-RL durch Hochwasser gefährdet ist.

Detaillierte Informationen zur Ermittlung der Gewässer mit potenziellem signifikantem Hochwasserrisiko, zur Feststellung der Hochwassergefährdung und zur Maßnahmenplanung bzw. zur Hochwasserrisikomanagementplanung allgemein können Sie der Internetseite www.flussgebiete.nrw.de entnehmen.

Für die nach der vorläufigen Bewertung als Risikogebiete eingestuft Gewässerabschnitte wurden Hochwassergefahrenkarten und Hochwasserrisikokarten erstellt.

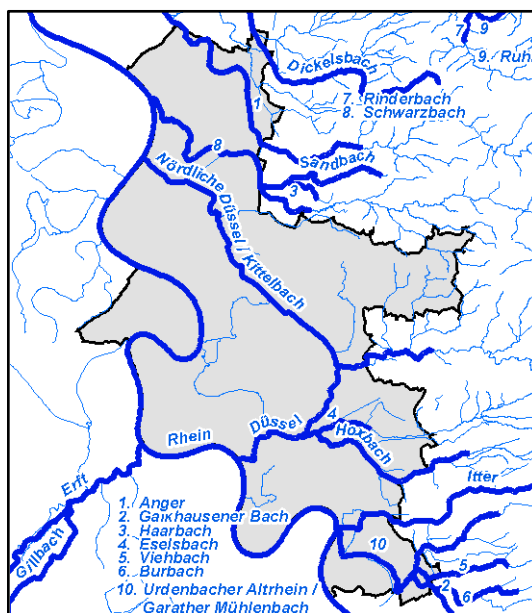
Mithilfe dieser Karten erkennen Sie, wo in Ihrer Region oder Ihrer Stadt konkret Gefahren und Risiken durch Hochwasser bestehen. Weitere Informationen und die Karten finden Sie im Internet unter:

<http://www.flussgebiete.nrw.de/index.php/HWRMRL/Risiko- und Gefahrenkarten>

Gewässer mit potenziellem signifikantem Hochwasserrisiko für Düsseldorf

Anger, Dickelsbach, Düssel, Eselsbach, Galkhausener Bach, Hoxbach, Itter, Nördliche Düssel / Kittelbach, Rhein, Schwarzbach, Urdenbacher Altrhein / Garather Mühlenbach, Viehbach

Die Kommune kann auch durch Hochwasser aus Risikogewässern außerhalb des Gemeinde-/ Stadtgebietes betroffen sein, außerdem kann auch an den gemäß EG-HWRM-RL als nicht signifikant eingestuften Gewässern ein Hochwasserrisiko bestehen.





Ist-Situation der Hochwassergefährdung in Düsseldorf

Stadtgebiet
Düsseldorf

Gewässer mit einem Hochwasserrisiko für Düsseldorf sind Anger, Dickelsbach, Düssel, Eselsbach, Galkhausener Bach, Hoxbach, Itter, Nördliche Düssel / Kittelbach, Rhein, Schwarzbach, Urdenbacher Altrhein/Garather Mühlenbach und Viehbach.

Aus diesen Gewässern sind bei einem Hochwasser hoher Wahrscheinlichkeit (HQhäufig) Überschwemmungen in den Ortslagen Angermund, Düsseldorf, Himmelgeist und Wittlaer zu erwarten.

Bei einem Hochwasser mittlerer Wahrscheinlichkeit (HQ100) betreffen die potenziell überschwemmten Bereiche auch die Ortslage Düsseldorf, Brockenstr.

Bei einem Hochwasser geringer Wahrscheinlichkeit (HQextrem) sind zusätzlich die Ortslagen Froschenteich, Hellerhof und Itter betroffen.

Bei den potenziell überschwemmten Bereichen handelt es sich um Wohnbauflächen, Flächen gemischter Nutzung, Industrie- und Gewerbeflächen, Verkehrsflächen, landwirtschaftlich genutzte Flächen, Wald, Forst sowie sonstige Vegetations- und Freiflächen. Bei allen Hochwasserszenarien sind Wasserschutzgebiete, FFH-Gebiete, IVU-Anlagen und Kulturgüter betroffen.



Maßnahmenplanung für Düsseldorf

Maßnahmentyp	Maßnahmenbeschreibung	Beginn	Umsetzung	Maßnahmenträger	Risikogewässer
F01-01 Berücksichtigung von Hochwasserrisiken bei der Änderung bzw. Fortschreibung der Regionalpläne	Berücksichtigung der Hochwasserrisiken in der Regionalplanung (Mn-ID: 05100000_20140915_06)	2013	bis 2021	BR Düsseldorf	Anger, Dickelsbach, Düssel, Eselsbach, Galkhausener Bach, Hoxbach, Itter, Nördliche Düssel / Kittelbach, Rhein, Schwarzbach, Urdenbacher Altrhein / Garrather Mühlenbach, Viehbach
F01-03 Berücksichtigung von Hochwasserrisiken bei der Fortschreibung des Landesentwicklungsplans	Berücksichtigung des Hochwasserrisikomanagements bei der Fortschreibung des Landesentwicklungsplans (Mn-ID: Land_030)	2013	bis 2021	Landesplanung	Alle Risikogewässer NRW
F02-01 Berücksichtigung von Hochwasserrisiken bei der Änderung bzw. Fortschreibung der Flächennutzungspläne	Flächennutzungsplan/-änderungen: Zeichnerische Darstellung der Überschwemmungsgebiete im Stadtgebiet (HQ100). Nachrichtliche Übernahme der aktualisierten Abgrenzungen (Mn-ID: 05111000_20140922_01)	2013	fortlaufend	Düsseldorf	Anger, Dickelsbach, Düssel, Eselsbach, Galkhausener Bach, Hoxbach, Itter, Nördliche Düssel / Kittelbach, Rhein, Schwarzbach, Urdenbacher Altrhein / Garrather Mühlenbach, Viehbach
F02-01 Berücksichtigung von Hochwasserrisiken bei der Änderung bzw. Fortschreibung der Flächennutzungspläne	Umweltprüfung (FNP/B-Plan): Beschreibung von Überschwemmungsgebieten sowie relevante Auswirkungen auf das Umfeld bei Versagen der Hochwasserschutzeinrichtungen. (für Gebiete, die von HQ100 bis HQextrem betroffen sind) (Mn-ID: 05111000_20140922_04)	2014	fortlaufend	Düsseldorf	Anger, Dickelsbach, Düssel, Eselsbach, Galkhausener Bach, Hoxbach, Itter, Nördliche Düssel / Kittelbach, Rhein, Schwarzbach, Urdenbacher Altrhein / Garrather Mühlenbach, Viehbach



Maßnahmentyp	Maßnahmenbeschreibung	Beginn	Umsetzung	Maßnahmenträger	Risikogewässer
F02-02 Berücksichtigung von Hochwasserrisiken bei der Aufstellung und Änderung von Bebauungsplänen	Bebauungspläne: Zeichnerische Darstellung der Überschwemmungsgebiete im Stadtgebiet (HQ100) sowie Aufnahme eines textlichen Hinweises, wenn Gebiete bei Versagen der Hochwasserschutzeinrichtungen überflutet werden können. (Ausbreitung in Abhängigkeit des HW-Szenarios: HQ100 einschl. der gelb gekennzeichneten Flächen) (Mn-ID: 05111000_20140922_02)	2013	fortlaufend	Düsseldorf	Anger, Dickelsbach, Düssel, Eselsbach, Galkhausener Bach, Hoxbach, Itter, Nördliche Düssel / Kittelbach, Rhein, Schwarzbach, Urdenbacher Altrhein / Garrather Mühlenbach, Viehbach
F03-01 Vorläufige Sicherung der Gebiete HQ100	Vorläufige Sicherung von Überschwemmungsgebieten (Mn-ID: 05100000_20140915_02)	2007	fortlaufend	BR Düsseldorf	Rhein
F03-02 Ausweisung bzw. Überarbeitung der Überschwemmungsgebiete	Festsetzung der Überschwemmungsgebiete (Mn-ID: 05100000_20140915_01)	1999	fortlaufend	BR Düsseldorf	Anger, Dickelsbach, Düssel, Eselsbach, Galkhausener Bach, Hoxbach, Itter, Nördliche Düssel / Kittelbach, Rhein, Schwarzbach, Urdenbacher Altrhein / Garrather Mühlenbach, Viehbach
F04-01 Nutzungsänderungen im Siedlungsbereich	Einzelfallprüfung nach § 3a ff UVPG (Screening) bei städtischen (Verkehrs-)Projekten: Prüfung ob das Projekt in einem Gebiet liegt, das bei Versagen der Hochwasserschutzeinrichtungen überflutet werden kann. (Ausbreitung in Abhängigkeit des HW-Szenarios: HQ100 einschl. der gelb gekennzeichneten Flächen) (Mn-ID: 05111000_20140922_03)	2014	fortlaufend	Düsseldorf	Anger, Dickelsbach, Düssel, Eselsbach, Galkhausener Bach, Hoxbach, Itter, Nördliche Düssel / Kittelbach, Rhein, Schwarzbach, Urdenbacher Altrhein / Garrather Mühlenbach, Viehbach
F04-02 Nutzungsanpassungen in der Landwirtschaft	Berücksichtigung des Hochwasserrisikomanagements in der Umsetzung der Bodenordnung nach dem Flubereinigungs-gesetz durch Steuerung der Landnutzung, z.B. Verminderung von Erosionsrisiken durch Drehen der Bewirtschaftungsrichtung oder Schaffung von Querstrukturen zur Hanglängenverkürzung. (Mn-ID: Land_003)	2013	fortlaufend	MKULNV als Oberste Flurbereinigungsbehörde	Alle Risikogewässer NRW



Maßnahmentyp	Maßnahmenbeschreibung	Beginn	Umsetzung	Maßnahmenträger	Risikogewässer
F04-04 Informationsmaterial zur hochwasserangepassten Nutzung/Bewirtschaftung in der Landwirtschaft	Erarbeitung einer Informationsbroschüre zur Sensibilisierung der Landwirtschaft mit Informationen über Maßnahmen zur Vermeidung von Hochwasserrisiken für die Landwirtschaft (Mn-ID: Land_001)	2015	bis 2021	MKULNV - Abteilung Landwirtschaft	Alle Risikogewässer NRW
F04-05 Informationsmaterial zur hochwasserangepassten Nutzung/Bewirtschaftung in der Forstwirtschaft	Erarbeitung von Informationsmaterial für die Forstwirtschaft mit Informationen über möglichen Maßnahmen zur Verminderung des Hochwasserrisikos und Beiträge der Forstwirtschaft zur Verbesserung des natürlichen Wasserrückhalts. (Mn-ID: Land_004)	2015	bis 2021	MKULNV - Abteilung Forsten, Naturschutz	Alle Risikogewässer NRW
W01-01 Verweis auf Maßnahmen des Wasserrückhalts in Bewirtschaftungsplänen WRRL	Machbarkeitsstudie über Vorlandabtrag und Anlegen einer Nebenrinne im Deichvorland von Düsseldorf/Lohausen, Rhein-km 750,5 bis km 755 (rechtes Ufer) (Mn-ID: 05100000_20140915_27)	2012	umgesetzt	BR Düsseldorf	Rhein
W02-02 Maßnahmen in der Landwirtschaft	Berücksichtigung des Hochwasserrisikomanagements in der Umsetzung der Bodenordnung nach dem Flubereinigungs-gesetz für den natürlichen Wasserrückhalt und Flächenbereitstellung. (Mn-ID: Land_002)	2013	fortlaufend	MKULNV als Oberste Flurbereinigungsbehörde	Alle Risikogewässer NRW
T01-01 Erstellung von integrierten Konzepten zum Hochwasserschutz	Modellberechnung für das Szenario des Ablaufs einer HW-Welle von Wasserständen von BHW bis Extremhochwasser. -welchen Schutz bieten die HW-Schutzanlagen unter Berücksichtigung des Freibordmaßes? -wie ist das Schutzmaß in Bereichen mit Hochufern? -an welchen Stellen und in welcher Reihenfolge erfolgt eine Überflutung der Deiche und Hochufer? -sind weitergehende operative Maßnahmen möglich und sinnvoll? (Mn-ID: 05111000_20140922_05)	2015	bis 2021	Düsseldorf	Rhein



Maßnahmentyp	Maßnahmenbeschreibung	Beginn	Umsetzung	Maßnahmenträger	Risikogewässer
T01-01 Erstellung von integrierten Konzepten zum Hochwasserschutz	Nach durchgeführter Bestandsaufnahme (bezogen auf HQ 100 einschl. gelb gekennzeichneten Flächen) ist eine Priorisierung zur weiteren Umsetzung von Maßnahmen vorzunehmen. Kriterien sind festzulegen. (Mn-ID: 05111000_20140922_06)	2016	bis 2021	Düsseldorf	Anger, Dickelsbach, Düssel, Eselsbach, Galkhausener Bach, Hoxbach, Itter, Nördliche Düssel / Kittelbach, Rhein, Schwarzbach, Urdenbacher Altrhein / Garrather Mühlenbach, Viehbach
T01-01 Erstellung von integrierten Konzepten zum Hochwasserschutz	Maßnahmenkatalog zum Hochwasserschutz je Objekt nach Priorität ist zu erstellen (Mn-ID: 05111000_20140922_07)	2016	bis 2021	Düsseldorf	Anger, Dickelsbach, Düssel, Eselsbach, Galkhausener Bach, Hoxbach, Itter, Nördliche Düssel / Kittelbach, Rhein, Schwarzbach, Urdenbacher Altrhein / Garrather Mühlenbach, Viehbach
T01-01 Erstellung von integrierten Konzepten zum Hochwasserschutz	Betriebsregeln und automatisierte Steuerung des Anger-Entlastungsgrabens unter Berücksichtigung der Abflusssituation Schwarzbach (Mn-ID: BRW00000_20140922_01)	2016	bis 2021	BRW	Anger
T01-01 Erstellung von integrierten Konzepten zum Hochwasserschutz	Erstellung von integrierten Konzepten zum Hochwasserschutz: Automatisierte Steuerung des Überleitung HRB Kalkum / Kittelbach unter Berücksichtigung der Abflusssituation Kittelbach (Mn-ID: BRW00000_20140922_02)	2016	bis 2021	BRW	Schwarzbach
T01-02 Planung von Einzelmaßnahmen des technischen Hochwasserschutzes	Planung von Einzelmaßnahmen des technischen Hochwasserschutzes - Haus Bilkraath (Mn-ID: 05111000_20140922_10)	2015	bis 2021	Eigentümer	Anger
T01-02 Planung von Einzelmaßnahmen des technischen Hochwasserschutzes	Untersuchung Deiche Wasserwerk Flehe, Rhein-km 730,8 - 732,0 re.U. (Mn-ID: 05111000_20140922_44)	2017	bis 2021	Düsseldorf	Rhein
T01-02 Planung von Einzelmaßnahmen des technischen Hochwasserschutzes	Untersuchung Deiche Hamm- Volmerswerth, Rhein-km 732,4 - 738,2 re.U. (Mn-ID: 05111000_20140922_45)	2017	bis 2021	Düsseldorf	Rhein



Maßnahmentyp	Maßnahmenbeschreibung	Beginn	Umsetzung	Maßnahmenträger	Risikogewässer
T01-02 Planung von Einzelmaßnahmen des technischen Hochwasserschutzes	Untersuchung Hochwasserschutzmauer Kaiserswerth, Rhein-km 755,6 - 755,9 re.U. (Mn-ID: 05111000_20140922_46)	2017	bis 2021	Düsseldorf	Rhein
T01-02 Planung von Einzelmaßnahmen des technischen Hochwasserschutzes	Untersuchung Löricker Deich, Rhein-km 740,0 - 749,5 li.U. (Mn-ID: DVNEDS-HE_20140919_02)	2017	bis 2021	Deichverband Neue Deichschau Heerdt	Rhein
T02-01 Umsetzung bereits bestehender Konzepte zur Überprüfung und Erweiterung sowie zum Neubau von Hochwasserrückhalteräumen und Stauanlagen	Umsetzung bereits geplanter Einzelmaßnahmen: HRB Kalkum und Umgestaltung Wehrschwelle zum Überleitungsgraben Schwarzbach (Mn-ID: BRW00000_20140922_05)	2016	bis 2021	BRW	Schwarzbach
T02-03 Umsetzung bereits geplanter Einzelmaßnahmen zur Erweiterung und Neubau von Hochwasserrückhalteräumen und Stauanlagen	Umsetzung von Schutzmaßnahmen – kurzfristig, mittelfristig, langfristig (Mn-ID: 05111000_20140922_08)	2017	bis 2021	Düsseldorf	Anger, Dickelsbach, Düssel, Eselsbach, Galkhausener Bach, Hoxbach, Itter, Nördliche Düssel / Kittelbach, Schwarzbach, Urdenbacher Altrhein / Garather Mühlentbach, Viehbach
T02-04 Umsetzung bereits geplanter Einzelmaßnahmen zum Ausbau, zur Ertüchtigung bzw. zum Neubau von stationären und mobilen Schutzeinrichtungen	Deichsanierung Benrath, Im Diepenthal (Rhein-km 721,4 – 721,9 re.U.) (Mn-ID: 05111000_20140922_09)	2015	bis 2021	Düsseldorf	Rhein



Maßnahmentyp	Maßnahmenbeschreibung	Beginn	Umsetzung	Maßnahmenträger	Risikogewässer
T02-04 Umsetzung bereits geplanter Einzelmaßnahmen zum Ausbau, zur Ertüchtigung bzw. zum Neubau von stationären und mobilen Schutzzeineinrichtungen	Anlagen nach der IE-RL*: Die Anlagenbetreiber werden über die Lage ihres Standortes im Hochwasserrisikogebiet informiert. Im Rahmen der regelmäßigen medienübergreifenden Umweltinspektionen wird vom Umweltamt Düsseldorf auch eine Abschätzung der vom Hochwasser verursachten Umwelt Risiken auf Grundlage der Hochwassergefährdungskarten vorgenommen. Soweit notwendig werden auch Sachverständige zum Umgang mit wassergefährdenden Stoffen zur Ermittlung des Sachstandes und möglicher Maßnahmen zur Minderung von Umweltrisiken herangezogen. (Die Maßnahmen gelten nur für die ausgewiesenen Überschwemmungsgebiete.) (Mn-ID: 05111000_20140922_12)	2013	umgesetzt	Düsseldorf, Neue Deichschau Heerdt	Düssel, Rhein
T02-04 Umsetzung bereits geplanter Einzelmaßnahmen zum Ausbau, zur Ertüchtigung bzw. zum Neubau von stationären und mobilen Schutzzeineinrichtungen	Deichsanierung Kaiserswerth (Burgallee/An St Swibert; Rhein-km 755,2 – 755,6 re.U.) (Mn-ID: 05111000_20140922_13)	2018	bis 2027	Düsseldorf	Rhein
T02-04 Umsetzung bereits geplanter Einzelmaßnahmen zum Ausbau, zur Ertüchtigung bzw. zum Neubau von stationären und mobilen Schutzzeineinrichtungen	Deichsanierung Lohausen (Rhein-km 749,3 – 754,5 re.U.) (Mn-ID: 05111000_20140922_14)	2018	bis 2027	Düsseldorf	Rhein
T02-04 Umsetzung bereits geplanter Einzelmaßnahmen zum Ausbau, zur Ertüchtigung bzw. zum Neubau von stationären und mobilen Schutzzeineinrichtungen	Deichsanierung/-rückverlegung Mündelheimer Rheinbogen zwischen Düsseldorf-Bockum und Duisburg-Ehingen; kurz vor der Ausführung (Mn-ID: 05111000_20140922_15)	2015	bis 2021	Düsseldorf	Rhein



Maßnahmentyp	Maßnahmenbeschreibung	Beginn	Umsetzung	Maßnahmenträger	Risikogewässer
T02-04 Umsetzung bereits geplanter Einzelmaßnahmen zum Ausbau, zur Ertüchtigung bzw. zum Neubau von stationären und mobilen Schutzzeineinrichtungen	Deichsanierung Ortslage Himmelgeist, 3. Abschnitt (Rhein-km 730,1 – 730,7 re.U.) (Mn-ID: 05111000_20140922_16)	2014	bis 2021	Düsseldorf	Rhein
T02-04 Umsetzung bereits geplanter Einzelmaßnahmen zum Ausbau, zur Ertüchtigung bzw. zum Neubau von stationären und mobilen Schutzzeineinrichtungen	Deichsanierung Ortslage Himmelgeist, 2. Abschnitt (Rhein-km 729,3 - 730,1 li.U.) (Mn-ID: 05111000_20140922_17)	2013	bis 2021	Düsseldorf	Rhein
T02-04 Umsetzung bereits geplanter Einzelmaßnahmen zum Ausbau, zur Ertüchtigung bzw. zum Neubau von stationären und mobilen Schutzzeineinrichtungen	Deichsanierung Ortslage Himmelgeist, 1. Abschnitt (Rhein-km 728,9 - 729,3 re.U.) (Mn-ID: 05111000_20140922_18)	2013	bis 2021	Düsseldorf	Rhein
T02-04 Umsetzung bereits geplanter Einzelmaßnahmen zum Ausbau, zur Ertüchtigung bzw. zum Neubau von stationären und mobilen Schutzzeineinrichtungen	Sanierung Himmelgeister Rheinbogen (Rhein-km 724,0 – 728,9 re.U.) (Mn-ID: 05111000_20140922_19)	2015	bis 2021	Düsseldorf	Rhein
T02-04 Umsetzung bereits geplanter Einzelmaßnahmen zum Ausbau, zur Ertüchtigung bzw. zum Neubau von stationären und mobilen Schutzzeineinrichtungen	Rückstaudeich Itter (Rhein-km 721,1 re.U.) (Mn-ID: BRW00000_20140922_16)	2015	bis 2027	Bergisch-Rheinischer Wasserverband	Itter, Rhein
T04-01 Unterhaltung technischer Hochwasserschutz-Einrichtungen zur Hochwasserabwehr	Unterhaltung der festen und der mobilen Hochwasserschutzzeineinrichtungen: Deiche, Hochwasserschutzmauern, Dammbalkentore etc. werden regelmäßig kontrolliert und bei Bedarf repariert und Instand gehalten sowie dauerhaft unterhalten. (Mn-ID: 05111000_20140922_11)	2013	fortlaufend	Düsseldorf	Anger, Düssel, Nördliche Düssel / Kittelbach, Rhein



Maßnahmentyp	Maßnahmenbeschreibung	Beginn	Umsetzung	Maßnahmenträger	Risikogewässer
T04-01 Unterhaltung technischer Hochwasserschutz-Einrichtungen zur Hochwasserabwehr	Fachberatung im Rahmen der Bearbeitung von Anträgen auf Deichaufsichtliche Genehmigungen. (Mn-ID: 05111000_20140922_20)	2015	fortlaufend	Düsseldorf	Düssel, Itter, Rhein
T04-01 Unterhaltung technischer Hochwasserschutz-Einrichtungen zur Hochwasserabwehr	Durchführung von Deichscharn gemäß § 122 LWG (Mn-ID: 05100000_20140915_05)	2014	fortlaufend	BR Düsseldorf	Rhein
T04-01 Unterhaltung technischer Hochwasserschutz-Einrichtungen zur Hochwasserabwehr	Umsetzung des Fahrplans 2025 zu Hochwasserschutzmaßnahmen (Mn-ID: 05100000_20140915_09)	2014	bis 2021	BR Düsseldorf	Rhein
T04-01 Unterhaltung technischer Hochwasserschutz-Einrichtungen zur Hochwasserabwehr	Neufestsetzung der Deichschutzverordnung (Mn-ID: 05100000_20140915_10)	2019	bis 2021	BR Düsseldorf	Rhein
T04-01 Unterhaltung technischer Hochwasserschutz-Einrichtungen zur Hochwasserabwehr	Erstellung und Fortschreibung eines digitalen Deichbuches (Mn-ID: 05100000_20140915_16)	2015	fortlaufend	BR Düsseldorf	Rhein
T04-01 Unterhaltung technischer Hochwasserschutz-Einrichtungen zur Hochwasserabwehr	Einführung des Statusberichts zu "Hochwasserschutzanlagen an Fließgewässern" gemäß DIN 19712:2013-01. (Mn-ID: Land_032)	2017	bis 2021	Land NRW	Alle Risikogewässer NRW
T05-02 Freihaltung der Abflussquerschnitte im Rahmen der Unterhaltungspflicht	Gewässerunterhaltung (Mn-ID: 05300000_20140912_01)	2014	fortlaufend	Generaldirektion Wasserstraßen und Schifffahrt - Außenstelle West -	Rhein
T05-02 Freihaltung der Abflussquerschnitte im Rahmen der Unterhaltungspflicht	Bahndurchlass unterhalb Ortslage Angermund: Regelm. Inspektion und Freiräumung i.R. Gewässerunterhaltung (Mn-ID: BRW00000_20140922_07)	2014	fortlaufend	BRW	Anger



Maßnahmentyp	Maßnahmenbeschreibung	Beginn	Umsetzung	Maßnahmenträger	Risikogewässer
T05-02 Freihaltung der Abflussquerschnitte im Rahmen der Unterhaltungspflicht	Uferverwallungen innerhalb Ortslage Angermund: Regelm. Inspektion und Unterhaltung i.R. Gewässerunterhaltung (Mn-ID: BRW00000_20140922_06)	2014	fortlaufend	BRW	Anger
T05-02 Freihaltung der Abflussquerschnitte im Rahmen der Unterhaltungspflicht	Freihaltung der Abflussquerschnitte im Rahmen der Unterhaltungspflicht (Mn-ID: BRW00000_20140922_08)	2013	fortlaufend	BRW	Anger, Dickelsbach, Düssel, Eselsbach, Galkhausener Bach, Hoxbach, Itter, Schwarzbach, Urdenbacher Altrhein / Garather Mühlenbach, Viehbach
T05-99-b Weitere Maßnahmen der Akteure: Technische Einrichtungen	Treibgutfang vor Ortslage Angermund (Mn-ID: BRW00000_20140922_09)	2016	bis 2021	Bergisch-Rheinischer Wasserverband(BRW)	Anger
T06-01 Aufweitung von Abflussquerschnitten	Beseitigung Wehranlage Mühle Wolff (Mn-ID: BRW00000_20140922_10)	2013	umgesetzt	BRW	Anger
T08-01 Durchführung von Objektschutzmaßnahmen an Gebäuden	Überprüfung, wie viele und welche städtischen Gebäude im Bereich HQ 100 liegen, sowie innerhalb der Flächen, die ohne Hochwasserschutzanlagen bei HQ100 überflutet wären (gelb gekennzeichnete Fläche in den Hochwassergefahrenkarten). Katalogisierung der Nutzung dieser Gebäude. Die Ermittlung dieser Daten für BHQ (HQ Bemessung) ist nach Vorliegen entsprechender Pläne auch möglich. (Mn-ID: 05111000_20140922_21)	2014	fortlaufend	Düsseldorf	Anger, Dickelsbach, Düssel, Eselsbach, Galkhausener Bach, Hoxbach, Itter, Nördliche Düssel / Kittelbach, Rhein, Schwarzbach, Urdenbacher Altrhein / Garather Mühlenbach, Viehbach
T08-02 Durchführung von Objektschutzmaßnahmen an Infrastruktureinrichtungen (z.B. Trinkwasserbrunnen, Verteilerstationen etc.)	Kritische Infrastruktur: Ermittlung sonstiger kritischer Infrastruktur und deren Betreiber (SEBD, Rheinbahn, SWD, Wasserwerke, ...) (Mn-ID: 05111000_20140922_26)	2015	bis 2021	Düsseldorf	Anger, Dickelsbach, Düssel, Eselsbach, Galkhausener Bach, Hoxbach, Itter, Nördliche Düssel / Kittelbach, Rhein, Schwarzbach, Urdenbacher Altrhein / Garather Mühlenbach, Viehbach



Maßnahmentyp	Maßnahmenbeschreibung	Beginn	Umsetzung	Maßnahmenträger	Risikogewässer
T08-04 Informationsmaterial für Ver- und Entsorger	Prüfung des Informationsbedarfs bei den landesweit tätigen Ver- und Entsorgern und ggf. Erstellung von Informationsmaterialien. (Mn-ID: Land_007)	2015	bis 2027	MKULNV - Abteilung Wasser, Boden, Abfall	Alle Risikogewässer NRW
T08-99-a Weitere Maßnahmen der Akteure: Überprüfung der Hochwassersicherheit betroffener Gebäude/Einrichtungen	Informationsgespräche mit den Betreibern kritischer Infrastrukturen: Sensibilisierung der Betreiber von u.a. der Rheinbahn, den Stadtwerken, den Wasserwerken, der Polizei und anderen betroffenen Ämtern (z.B. Kulturamt, Stadtentwässerungsbetrieb intern) (Mn-ID: 05111000_20140922_23)	2014	fortlaufend	Düsseldorf	Anger, Dickelsbach, Düssel, Eselsbach, Galkhausener Bach, Hoxbach, Itter, Nördliche Düssel / Kittelbach, Rhein, Schwarzbach, Urdenbacher Altrhein / Garrather Mühlenbach, Viehbach
T08-99-a Weitere Maßnahmen der Akteure: Überprüfung der Hochwassersicherheit betroffener Gebäude/Einrichtungen	Welche technischen Anlagen befinden sich in den Gebäuden. Lage und Ausfallrisiko sind zu klären. (Mn-ID: 05111000_20140922_24)	2015	bis 2021	Düsseldorf	Anger, Dickelsbach, Düssel, Eselsbach, Galkhausener Bach, Hoxbach, Itter, Nördliche Düssel / Kittelbach, Rhein, Schwarzbach, Urdenbacher Altrhein / Garrather Mühlenbach, Viehbach
T08-99-a Weitere Maßnahmen der Akteure: Überprüfung der Hochwassersicherheit betroffener Gebäude/Einrichtungen	Welche übergeordneten Anlagen befinden sich in den Gebäuden. Lage und Ausfallrisiko sowie Folgen eines Ausfalls sind zu klären. (Server, Stromverteilung, etc.) (Mn-ID: 05111000_20140922_25)	2015	bis 2021	Düsseldorf	Anger, Dickelsbach, Düssel, Eselsbach, Galkhausener Bach, Hoxbach, Itter, Nördliche Düssel / Kittelbach, Rhein, Schwarzbach, Urdenbacher Altrhein / Garrather Mühlenbach, Viehbach



Maßnahmentyp	Maßnahmenbeschreibung	Beginn	Umsetzung	Maßnahmenträger	Risikogewässer
V02-03 Hinweise und Auflagen bei Baugenehmigungen	Informationen im Rahmen der Baugenehmigungen: Bei baulichen Anlagen in Bereichen, in denen es bei Versagen der Hochwasserschutzeinrichtungen bzw. bei einem Extremereignis zu Überflutungen kommen kann, wird hierüber in der Baugenehmigung in Form eines Hinweises informiert (ggf. mit Verweis auf die Hochwasserrisiko- und Hochwassergefahrenkarten auf den Internetseiten des Landes mit dem entsprechenden link). Baugenehmigungen für bauliche Anlagen in festgesetzten Überschwemmungsgebieten werden -sofern überhaupt zulässig - mit Nebenbestimmungen und Hinweisen versehen. (Mn-ID: 05111000_20140922_27)	2014	fortlaufend	Düsseldorf	Anger, Dickelsbach, Düssel, Eselsbach, Galkhausener Bach, Hoxbach, Itter, Nördliche Düssel / Kittelbach, Rhein, Schwarzbach, Urdenbacher Altrhein / Garrather Mühlenbach, Viehbach
V02-99-b Weitere Maßnahmen der Akteure: Vorhaben in Deichschutzzonen / ÜSG	Zulassung und Überwachung von Vorhaben im festgesetzten bzw. vorläufig gesicherten Überschwemmungsgebiet (Mn-ID: 05100000_20140915_03)	2010	fortlaufend	BR Düsseldorf	Rhein
V02-99-b Weitere Maßnahmen der Akteure: Vorhaben in Deichschutzzonen / ÜSG	Zulassung und Überwachung von Vorhaben in Deichschutzzonen gemäß Deichschutzverordnung und in Schutzzonen von Hochwasserschutzanlagen gemäß § 111a LWG (Mn-ID: 05100000_20140915_04)	2014	fortlaufend	BR Düsseldorf	Rhein



Maßnahmentyp	Maßnahmenbeschreibung	Beginn	Umsetzung	Maßnahmenträger	Risikogewässer
V03-01 Information von Betrieben mit IVU-Anlagen über Hochwassergefahren, ggf. Verifizierung der betrieblichen Aktivitäten	Anlagen nach der IE-RL*: Die Anlagenbetreiber werden über die Lage ihres Standortes im Hochwasserrisikogebiet informiert. Im Rahmen der regelmäßigen medienübergreifenden Umweltinspektionen wird vom Umweltamt Düsseldorf auch eine Abschätzung der vom Hochwasser verursachten Umwelt Risiken auf Grundlage der Hochwassergefährdungskarten vorgenommen. Soweit notwendig werden auch Sachverständige zum Umgang mit wassergefährdenden Stoffen zur Ermittlung des Sachstandes und möglicher Maßnahmen zur Minderung von Umweltrisiken herangezogen. (Die Maßnahmen gelten nur für die ausgewiesenen Überschwemmungsgebiete.) Die in der Zuständigkeit des Umweltamtes Düsseldorf liegenden IE-RL-Anlagen sind teilweise von einem „HQextrem“ betroffen. (Mn-ID: 05111000_20140922_30)	2015	bis 2021	Düsseldorf	Anger, Dickelsbach, Düssel, Eselsbach, Galkhausener Bach, Hoxbach, Itter, Nördliche Düssel / Kittelbach, Rhein, Schwarzbach, Urdenbacher Altrhein / Garrather Mühlenbach, Viehbach
V03-01 Information von Betrieben mit IVU-Anlagen über Hochwassergefahren, ggf. Verifizierung der betrieblichen Aktivitäten	Hochwasserangepasster Umgang mit wassergefährdenden Stoffen: Information von IVU-/IED-Betrieben (Mn-ID: 05100000_20140915_07)	2014	fortlaufend	BR Düsseldorf	Anger, Dickelsbach, Düssel, Eselsbach, Galkhausener Bach, Hoxbach, Itter, Nördliche Düssel / Kittelbach, Rhein, Schwarzbach, Urdenbacher Altrhein / Garrather Mühlenbach, Viehbach
V03-02 Überwachung VAWS/AwSV in Betrieben	Hochwasserangepasster Umgang mit wassergefährdenden Stoffen: Überwachung von Anlagen/Betrieben (Mn-ID: 05100000_20140915_08)	2014	fortlaufend	BR Düsseldorf	Anger, Dickelsbach, Düssel, Eselsbach, Galkhausener Bach, Hoxbach, Itter, Nördliche Düssel / Kittelbach, Rhein, Schwarzbach, Urdenbacher Altrhein / Garrather Mühlenbach, Viehbach



Maßnahmentyp	Maßnahmenbeschreibung	Beginn	Umsetzung	Maßnahmenträger	Risikogewässer
V03-03 Erstellung von Informationsmaterial für Sachverständige VAwS	Bereitstellung von Informationsmaterial zur Nutzung der Hochwassergefahrenkarten im Rahmen der Prüfungstätigkeiten der VAwS-Sachverständigen. (Mn-ID: Land_005)	2015	bis 2021	LANUV	Alle Risikogewässer NRW
V03-99-a Weitere Maßnahmen der Akteure: allgemeine Beratung und Überwachung	Sonstige Anlagen: Die Betreiber von Anlagen, die sich in einem festgesetzten oder vorläufig gesicherten Überschwemmungsgebiet befinden, werden über die Lage ihrer Anlage im Überschwemmungsgebiet informiert. Die Betreiber werden aufgefordert für die betroffenen Anlagen Konzepte für ein (betriebliches) Hochwasserrisikomanagement und entsprechende Betriebsanweisungen zu erstellen bzw. zu überarbeiten. (Mn-ID: 05111000_20140922_31)	2015	bis 2021	Düsseldorf	Anger, Dickelsbach, Düssel, Eselsbach, Galkhausener Bach, Hoxbach, Itter, Nördliche Düssel / Kittelbach, Rhein, Schwarzbach, Urdenbacher Altrhein / Garrather Mühlenbach, Viehbach
V03-99-a Weitere Maßnahmen der Akteure: allgemeine Beratung und Überwachung	Erstellung eines Informationsflyers für Betreiber von Heizölverbraucheranlagen mit Informationen über neue Anforderungen an VAwS-Anlagen in Überschwemmungsgebieten und die Problematiken bei Anlagen in Hochwasserrisikogebieten. (Mn-ID: Land_006)	2015	bis 2021	LANUV	Alle Risikogewässer NRW
V03-99-b Weitere Maßnahmen der Akteure: Überprüfung der Hochwassersicherheit betroffener Anlagen	Lagerung von umweltgefährdenden Stoffen ist festzustellen (Mn-ID: 05111000_20140922_32)	2015	bis 2021	Düsseldorf	Anger, Dickelsbach, Düssel, Eselsbach, Galkhausener Bach, Hoxbach, Itter, Nördliche Düssel / Kittelbach, Rhein, Schwarzbach, Urdenbacher Altrhein / Garrather Mühlenbach, Viehbach
V04-01 Fortbildungs- und Schulungsangebote	Schulung der Mitarbeiter des Sachgebiets Hochwasserschutz in Dezernat 54 der Bezirksregierung Düsseldorf in geotechnischen Fragen (zwei mal jährlich) (Mn-ID: 05100000_20140915_11)	2013	fortlaufend	BR Düsseldorf	Rhein



Maßnahmentyp	Maßnahmenbeschreibung	Beginn	Umsetzung	Maßnahmenträger	Risikogewässer
V04-01 Fortbildungs- und Schulungsangebote	Schulung der Mitarbeiter der Hochwasser-einsatzzentrale der Bezirksregierung Düsseldorf (ein mal jährlich) (Mn-ID: 05100000_20140915_12)	2013	fortlaufend	BR Düsseldorf	Rhein
V04-01 Fortbildungs- und Schulungsangebote	Schulung der Einsatzkräfte "Technik" in Dezernat 54 der Bezirksregierung Düsseldorf für Überwachung von Hochwasserschutzanlagen und Deichverteidigung (ein mal jährlich) (Mn-ID: 05100000_20140915_13)	2013	fortlaufend	BR Düsseldorf	Rhein
V04-01 Fortbildungs- und Schulungsangebote	Schulung der Deichwachen der Hochwasserschutzpflichtigen (Mn-ID: 05100000_20140915_14)	2013	fortlaufend	BR Düsseldorf	Rhein
V04-01 Fortbildungs- und Schulungsangebote	Sensibilisieren: Artikel in den Mitteilungsorganen der Architekten- und Ingenieurkammer NRW (Mn-ID: Land_008)	2015	bis 2027	Architekten- und Ingenieurkammern NRW	Alle Risikogewässer NRW
V04-01 Fortbildungs- und Schulungsangebote	Informieren: Erstellung von Fachinformationen für die Homepages und Praxishinweise (Mn-ID: Land_009)	2015	bis 2027	Architekten- und Ingenieurkammern NRW und MKULNV	Alle Risikogewässer NRW
V04-01 Fortbildungs- und Schulungsangebote	Informieren: Durchführung von Fachveranstaltungen zum Hochwasserrisikomanagement (Mn-ID: Land_010)	2015	bis 2027	Architekten- und Ingenieurkammern NRW und MKULNV	Alle Risikogewässer NRW
V04-01 Fortbildungs- und Schulungsangebote	Qualifizieren: Angebote durch Fort- und Weiterbildung durch die Kammern (Mn-ID: Land_011)	2015	bis 2027	Architekten- und Ingenieurkammern NRW	Alle Risikogewässer NRW
V05-99 Weitere Maßnahmen der Akteure: Abstimmung mit den Versicherungen	Kontakt zu Versicherungen: Aufklärung der Versicherungen bzgl. der tatsächlichen Gefährdung und der Verdeutlichung der Wahrscheinlichkeiten und Rückfrage bzgl. deren Umgang mit den Informationen und deren Ansichten. (Mn-ID: 05111000_20140922_33)	2014	fortlaufend	Düsseldorf	Anger, Dickelsbach, Düssel, Eselsbach, Galkhausener Bach, Hoxbach, Itter, Nördliche Düssel / Kittelbach, Rhein, Schwarzbach, Urdenbacher Altrhein / Garrather Mühlenbach, Viehbach



Maßnahmentyp	Maßnahmenbeschreibung	Beginn	Umsetzung	Maßnahmenträger	Risikogewässer
V06-01 Verbesserung der Hochwasserinformation durch Fortschreibung / Überprüfung der Messnetze und -programme, Modelle etc.	Pegelstände / Alarmschwellen festlegen (Mn-ID: BRW00000_20140922_11)	2015	bis 2021	BRW	Anger, Dickelsbach, Düssel, Eselsbach, Galkhausener Bach, Hoxbach, Itter, Schwarzbach, Urdenbacher Altrhein / Garather Mühlentbach, Viehbach
V06-01 Verbesserung der Hochwasserinformation durch Fortschreibung / Überprüfung der Messnetze und -programme, Modelle etc.	Weiterentwicklung von FLIWAS (Mn-ID: 05100000_20140915_17)	2013	bis 2021	BR Düsseldorf	Rhein
V06-01 Verbesserung der Hochwasserinformation durch Fortschreibung / Überprüfung der Messnetze und -programme, Modelle etc.	Fortschreibung der HWGK/HWRK für Ortslage Angermund. Auswirkungen von Schäden an der Gewässerverwaltung (Mn-ID: 05100000_20140922_35)	2015	bis 2021	BR Düsseldorf	Anger
V06-01 Verbesserung der Hochwasserinformation durch Fortschreibung / Überprüfung der Messnetze und -programme, Modelle etc.	Einrichtung der Internetseite "HYGON" (Hydrologische Grundlagendaten Online, http://luadb.ids.nrw.de/LUA/hygon/pegel.php) (Mn-ID: Land_019)	2012	umgesetzt	LANUV	Alle Risikogewässer NRW
V06-01 Verbesserung der Hochwasserinformation durch Fortschreibung / Überprüfung der Messnetze und -programme, Modelle etc.	Betrieb, Pflege und ggf. Weiterentwicklung von HYGON (Hydrologische Grundlagendaten Online, http://luadb.ids.nrw.de/LUA/hygon/pegel.php) (Mn-ID: Land_020)	2014	bis 2021	LANUV	Alle Risikogewässer NRW
V06-02 Verbesserung der Hochwasservorhersage (Verfügbarkeit der hydrologischen Messdaten, Optimierung Messnetze etc.)	Verfügbarkeit des Sieg-Datensatzes als Einstieg in das NRW-Modell (Mn-ID: Land_021)	2013	umgesetzt	LANUV	Alle Risikogewässer NRW
V06-02 Verbesserung der Hochwasservorhersage (Verfügbarkeit der hydrologischen Messdaten, Optimierung Messnetze etc.)	Operativer Betrieb des Sieg-Modells als Muster für NRW (Mn-ID: Land_022)	2014	bis 2021	LANUV	Alle Risikogewässer NRW



Maßnahmentyp	Maßnahmenbeschreibung	Beginn	Umsetzung	Maßnahmenträger	Risikogewässer
V06-02 Verbesserung der Hochwasservorhersage (Verfügbarkeit der hydrologischen Messdaten, Optimierung Messnetze etc.)	Inbetriebnahme weiterer Vorhersagemodelle (Mn-ID: Land_023)	2018	bis 2027	LANUV	Alle Risikogewässer NRW
V07-02 Überprüfung lokaler Warndienste	Sirensysteme: Abgleich der ermittelten Überschwemmungsflächen mit den durch bestehende Sirensysteme beschallbaren, bewohnten Stadtgebietflächen, hinsichtlich der zu erwartenden Überschwemmungen bei HQ 100 und Versagen des technischen Hochwasserschutzes sowie HQ extrem. (Mn-ID: 05111000_20140922_35)	2015	bis 2021	Düsseldorf	Anger, Dickelsbach, Düssel, Eselsbach, Galkhausener Bach, Hoxbach, Itter, Nördliche Düssel / Kittelbach, Rhein, Schwarzbach, Urdenbacher Altrhein / Garrather Mühlenbach, Viehbach
V07-04 Optimierung der Kommunikationswege	Sensibilisierung der Bevölkerung für Sirenenwarnungen (Mn-ID: 05111000_20140922_36)	2014	fortlaufend	Düsseldorf	Anger, Dickelsbach, Düssel, Eselsbach, Galkhausener Bach, Hoxbach, Itter, Nördliche Düssel / Kittelbach, Rhein, Schwarzbach, Urdenbacher Altrhein / Garrather Mühlenbach, Viehbach
V07-04 Optimierung der Kommunikationswege	Internet: Im Rahmen des Internetauftritts des SEBD eine Seite implementieren, über die stets die aktuellen Wasserstände des Rheins abgerufen werden können (Verlinkung zu den entsprechenden Seiten) und die somit im Hochwasserfall bereits bekannt ist (Bekanntmachung über Presse in o.g. Zusammenhang – s.o.). Für den Hochwasserfall werden hier dann allgemeine Informationen gegeben und beispielsweise Verhaltensweisen in Abhängigkeit vom Wasserstand empfohlen. (Mn-ID: 05111000_20140922_34)	2015	bis 2021	Düsseldorf	Rhein



Maßnahmentyp	Maßnahmenbeschreibung	Beginn	Umsetzung	Maßnahmenträger	Risikogewässer
V08-01 Ortsnahe Veröffentlichung der HWGK und HWRK	Presse: Zeitungsartikel zur Vorstellung des Hochwasserrisikomanagements, Hinweis auf die Hochwasserrisiko- und Hochwassergefahrenkarten auf den Internetseiten des Landes, den entsprechenden link und auf die überarbeiteten Internetseiten des Stadtentwässerungsbetriebes, speziell von 67/7, sowie Erläuterungen zu den Karten. (Mn-ID: 05111000_20140922_37)	2014	umgesetzt	Düsseldorf	Anger, Dickelsbach, Düssel, Eselsbach, Galkhausener Bach, Hoxbach, Itter, Nördliche Düssel / Kittelbach, Rhein, Schwarzbach, Urdenbacher Altrhein / Garather Mühlenbach, Viehbach
V08-01 Ortsnahe Veröffentlichung der HWGK und HWRK	Veröffentlichung der HWGK/HWRK im Internet, Verweis von der Internetseite der BR Düsseldorf auf die Veröffentlichung (Mn-ID: 05100000_20140915_34)	2013	umgesetzt	BR Düsseldorf	Anger, Dickelsbach, Düssel, Eselsbach, Galkhausener Bach, Hoxbach, Itter, Nördliche Düssel / Kittelbach, Rhein, Schwarzbach, Urdenbacher Altrhein / Garather Mühlenbach, Viehbach
V09-01 Erstellung bzw. Nutzung von zielgruppenorientiertem Informationsmaterial	Sensibilisieren: Texte für die IHK-Magazine (Mn-ID: Land_012)	2015	bis 2027	Industrie- und Handelskammern und MKULNV	Alle Risikogewässer NRW
V09-01 Erstellung bzw. Nutzung von zielgruppenorientiertem Informationsmaterial	Informieren: Erstellung von Fachinformationen für die Homepages (Mn-ID: Land_013)	2015	bis 2027	Industrie- und Handelskammern und MKULNV	Alle Risikogewässer NRW
V09-01 Erstellung bzw. Nutzung von zielgruppenorientiertem Informationsmaterial	Informieren: Erstellung von Flyern mit wichtigen HWRM-Inhalten und Fundstellen für weiterführende Informationen (Mn-ID: Land_014)	2015	bis 2027	Industrie- und Handelskammern und MKULNV	Alle Risikogewässer NRW
V09-01 Erstellung bzw. Nutzung von zielgruppenorientiertem Informationsmaterial	Aufbereitung bereits verfügbarer Informationen zum Thema HWRM, Prüfung der zielgruppenorientierten Bereitstellung dieser Informationen über die Internetseiten des MKULNV (Mn-ID: Land_027)	2014	fortlaufend	MKULNV - Abteilung Wasser, Boden, Abfall	Alle Risikogewässer NRW



Maßnahmentyp	Maßnahmenbeschreibung	Beginn	Umsetzung	Maßnahmenträger	Risikogewässer
V09-01 Erstellung bzw. Nutzung von zielgruppenorientiertem Informationsmaterial	Zusammenarbeit mit Kommunen zur Definition / Konkretisierung des Unterstützungsbedarfs im Hinblick auf die Information und Kommunikation auf kommunaler Ebene (Mn-ID: Land_028)	2014	fortlaufend	MKULNV - Abteilung Wasser, Boden, Abfall	Alle Risikogewässer NRW
V09-01 Erstellung bzw. Nutzung von zielgruppenorientiertem Informationsmaterial	Erstellung und Verbreitung einer Informationsbroschüre zum HWRM in NRW (Mn-ID: Land_029)	2012	fortlaufend	MKULNV - Abteilung Wasser, Boden, Abfall	Alle Risikogewässer NRW
V09-02 Durchführung von Informationsveranstaltungen zu relevanten Themen	Informationsveranstaltungen zu den Hochwasserrisikokarten und dem Bauen und Wohnen in potentiellen hochwassergefährdeten Bereichen, beispielsweise bei der VHS oder den Bezirksvertretungen, anbieten. Schwerpunkt: Privatleute (Mn-ID: 05111000_20140922_28)	2014	fortlaufend	Düsseldorf	Anger, Dickelsbach, Düssel, Eselsbach, Galkhausener Bach, Hoxbach, Itter, Nördliche Düssel / Kittelbach, Rhein, Schwarzbach, Urdenbacher Altrhein / Garrather Mühlenbach, Viehbach
V09-02 Durchführung von Informationsveranstaltungen zu relevanten Themen	Beratungsgespräche für Firmen, die in den betroffenen Gebieten ansässig sind. Das Angebot kann über eine Pressemitteilung erfolgen. (Mn-ID: 05111000_20140922_29)	2014	fortlaufend	Düsseldorf	Anger, Dickelsbach, Düssel, Eselsbach, Galkhausener Bach, Hoxbach, Itter, Nördliche Düssel / Kittelbach, Rhein, Schwarzbach, Urdenbacher Altrhein / Garrather Mühlenbach, Viehbach
V09-02 Durchführung von Informationsveranstaltungen zu relevanten Themen	Durchführung eines Symposiums (2012,2014) zum Hochwasserrisikomanagement in NRW (Mn-ID: Land_024)	2012	fortlaufend	Land NRW	Alle Risikogewässer NRW
V09-02 Durchführung von Informationsveranstaltungen zu relevanten Themen	Durchführung der Deutsch-Niederländischen Hochwasserkonferenz (Mn-ID: Land_025)	2014	fortlaufend	Land NRW	Rhein
V09-02 Durchführung von Informationsveranstaltungen zu relevanten Themen	Regelmäßiger grenzüberschreitender Austausch in der Deutsch-Niederländischen Arbeitsgruppe Hochwasser (Mn-ID: Land_026)	1997	fortlaufend	Land NRW	Rhein



Maßnahmentyp	Maßnahmenbeschreibung	Beginn	Umsetzung	Maßnahmenträger	Risikogewässer
V10-01 Aufstellung und Aktualisierung von Alarm- und Einsatzplänen für den Hochwasserfall (Gefahrenabwehrplan)	Versorgungseinrichtungen: Ermittlung der möglichen Betroffenheiten von Versorgungseinrichtungen des Brandschutzes und Rettungsdienstes (Feuer- und Rettungswachen) sowie von Krankenhäusern, hinsichtlich der zu erwartenden Überschwemmungen bei HQ 100 und Versagen des technischen Hochwasserschutzes sowie HQ extrem. (Mn-ID: 05111000_20140922_22)	2015	bis 2021	Düsseldorf	Anger, Dickelsbach, Düssel, Eselsbach, Galkhausener Bach, Hoxbach, Itter, Nördliche Düssel / Kittelbach, Rhein, Schwarzbach, Urdenbacher Altrhein / Garrather Mühlenbach, Viehbach
V10-01 Aufstellung und Aktualisierung von Alarm- und Einsatzplänen für den Hochwasserfall (Gefahrenabwehrplan)	In den Hochwassereinsatzplänen von Amt 67 ist festgelegt, welche Maßnahmen ab welchem Wasserstand zu ergreifen sind und wer jeweils zu informieren ist. Die Hochwassereinsatzpläne werden jährlich aktualisiert. (Mn-ID: 05111000_20140922_38)	2013	fortlaufend	Düsseldorf	Anger, Dickelsbach, Düssel, Eselsbach, Galkhausener Bach, Hoxbach, Itter, Nördliche Düssel / Kittelbach, Rhein, Schwarzbach, Urdenbacher Altrhein / Garrather Mühlenbach, Viehbach
V10-01 Aufstellung und Aktualisierung von Alarm- und Einsatzplänen für den Hochwasserfall (Gefahrenabwehrplan)	Überprüfung und Fortschreibung des nach §22 FSHG aufgestellten Gefahrenabwehrplanes Hochwasser (Einsatzplan Hochwasser). (Mn-ID: 05111000_20140922_39)	2015	fortlaufend	Düsseldorf	Anger, Dickelsbach, Düssel, Eselsbach, Galkhausener Bach, Hoxbach, Itter, Nördliche Düssel / Kittelbach, Rhein, Schwarzbach, Urdenbacher Altrhein / Garrather Mühlenbach, Viehbach
V10-01 Aufstellung und Aktualisierung von Alarm- und Einsatzplänen für den Hochwasserfall (Gefahrenabwehrplan)	Aktualisierung des Hochwassereinsatzplanes (ein mal jährlich) (Mn-ID: 05100000_20140915_18)	2013	fortlaufend	BR Düsseldorf	Rhein
V10-02 Erstellung objektspezifischer Einsatzpläne (externer Gefahrenabwehrplan)	Überprüfung und Fortschreibung der bestehenden Evakuierungs- und Räumungskonzepte auf deren Anwendbarkeit in Hochwassergefahrenlagen. (Mn-ID: 05111000_20140922_40)	2017	fortlaufend	Düsseldorf	Anger, Dickelsbach, Düssel, Eselsbach, Galkhausener Bach, Hoxbach, Itter, Nördliche Düssel / Kittelbach, Rhein, Schwarzbach, Urdenbacher Altrhein / Garrather Mühlenbach, Viehbach



Maßnahmentyp	Maßnahmenbeschreibung	Beginn	Umsetzung	Maßnahmenträger	Risikogewässer
V10-99 Weitere Maßnahmen der Akteure: Katastrophenschutzplanung	Rahmenempfehlung Evakuierung; Zur Vorbereitung und Durchführung von Evakuierungen etwa im Falle eines Hochwassers wird das MIK eine Rahmenempfehlung herausgeben. Durch entsprechende Vorplanungen sollen Aufgabenverteilung, Abläufe und Informationsflüsse so aufeinander abgestimmt werden, dass sie im ereignisfall eine effektive und effiziente Gefahrenabwehr sicherstellen. (Mn-ID: Land_015)	2015	bis 2027	MIK	Alle Risikogewässer NRW
V11-01 Bereithaltung notwendiger Ressourcen	Landesbeschaffungen; Zur Schließung von Fähigkeitslücken wird das Land leistungsfähige Systeme zur Wasserförderung beschaffen (Mn-ID: Land_016)	2013	bis 2027	MIK	Alle Risikogewässer NRW
V11-99 Weitere Maßnahmen der Akteure: Katastrophenschutzmanagement	Schutz des Düsseldorfer Stadtgebietes vor Überflutung bei Rheinhochwasser: Die Maßnahmen werden jeweils durchgeführt in Abhängigkeit vom Rheinwasserstand und beginnen mit dem Sperren des Durchgangs von Fußgängerbrücken, Wegen und Toren, gehen über die Schließung von Schiebern und Wehren, der Aktivierung von Pumpen und der Meldung an andere betroffene Stellen und Einrichtungen, bis hin zum Schließen/Einbau von Deichtoren, dem Aufbau der Stromleitwand an der Th.-Heuss-Brücke sowie des Auslösens von Alarm und der Einberufung des „Stabs Außergewöhnliche Ereignisse“. (Mn-ID: 05111000_20140922_41)	2013	fortlaufend	Düsseldorf	Rhein



Maßnahmentyp	Maßnahmenbeschreibung	Beginn	Umsetzung	Maßnahmenträger	Risikogewässer
V11-99 Weitere Maßnahmen der Akteure: Katastrophenschutzmanagement	Schutz vor Rückstau von Rheinhochwasser in die Düsseldorfer Kanalisation: Überwachung von Pumpstationen, Schließung von Schiebern und Wehren, Einsetzen von Pumpen, Prüfung und Kontrolle von Anlagen bis hin zur Überprüfung, ob Privatkanäle und Grundstücksschieber an Firmengelände geschlossen sind und dem Verschließen von Straßenabläufen und Schachtabdeckungen. (Mn-ID: 05111000_20140922_42)	2013	fortlaufend	Düsseldorf	Rhein
V11-99 Weitere Maßnahmen der Akteure: Katastrophenschutzmanagement	Sondereinsatz bei extremen Rhein-Hochwässern in der Ortslage Himmelgeist: Sandsackesatz (l ca. 1.000 m) sowie der Einsatz von Concertainer (l ca. 700 m) – Anm.: Bis zur Umsetzung der techn. HWS-Maßnahmen im Stadtgebiet Himmelgeist (Mn-ID: 05111000_20140922_43)	2013	fortlaufend	Düsseldorf	Rhein
V11-99 Weitere Maßnahmen der Akteure: Katastrophenschutzmanagement	jährliche Dienstbesprechungen mit den Gefahrenabwehrbehörden (Mn-ID: 05100000_20140915_20)	2014	fortlaufend	BR Düsseldorf	Anger, Dickelsbach, Düssel, Eselsbach, Galkhausener Bach, Hoxbach, Itter, Nördliche Düssel / Kittelbach, Rhein, Schwarzbach, Urdenbacher Altrhein / Garrather Mühlenbach, Viehbach
V11-99 Weitere Maßnahmen der Akteure: Katastrophenschutzmanagement	Umsetzung des Hochwassereinsatzplans 67/7 - Schutz der Stadtgebiete vor Überflutung bei Rheinhochwasser (linkes Rheinufer km 739 - 752) (Mn-ID: DVNEDS-HE_20140919_01)	2013	fortlaufend	Deichverband Neue Deichschau Heerdt	Rhein
V12-02 regelmäßige Übungen für den Hochwassereinsatz	Vorbereitung und Durchführung von Hochwasserschutzübungen (regelmäßiger Austausch Dezernat 54 mit Dezernat 22) (Mn-ID: 05100000_20140915_15)	2011	fortlaufend	BR Düsseldorf	Rhein



Maßnahmentyp	Maßnahmenbeschreibung	Beginn	Umsetzung	Maßnahmenträger	Risikogewässer
N01-02 Evaluierung und Nachbereitung von Katastropheneinsätzen	Evaluierung größerer Hochwasserereignisse; Größere Hochwasserereignisse im Lande werden im Rahmen zentraler Veranstaltungen am Institut der Feuerwehr NRW nachbereitet und erforderlichenfalls wird seitens des MIK nachgesteuert. (Mn-ID: Land_017)	2013	fortlaufend	MIK	Alle Risikogewässer NRW
N01-02 Evaluierung und Nachbereitung von Katastropheneinsätzen	kontinuierliche Überprüfung der Einsatz- und Führungsstrukturen; Die auch für den Fall eines Hochwassers erstellten Landeskonzepte zur überörtlichen Hilfe in der Gefahrenabwehr werden kontinuierlich überprüft und erforderlichenfalls fortgeschrieben (Mn-ID: Land_018)	2013	fortlaufend	MIK	Alle Risikogewässer NRW