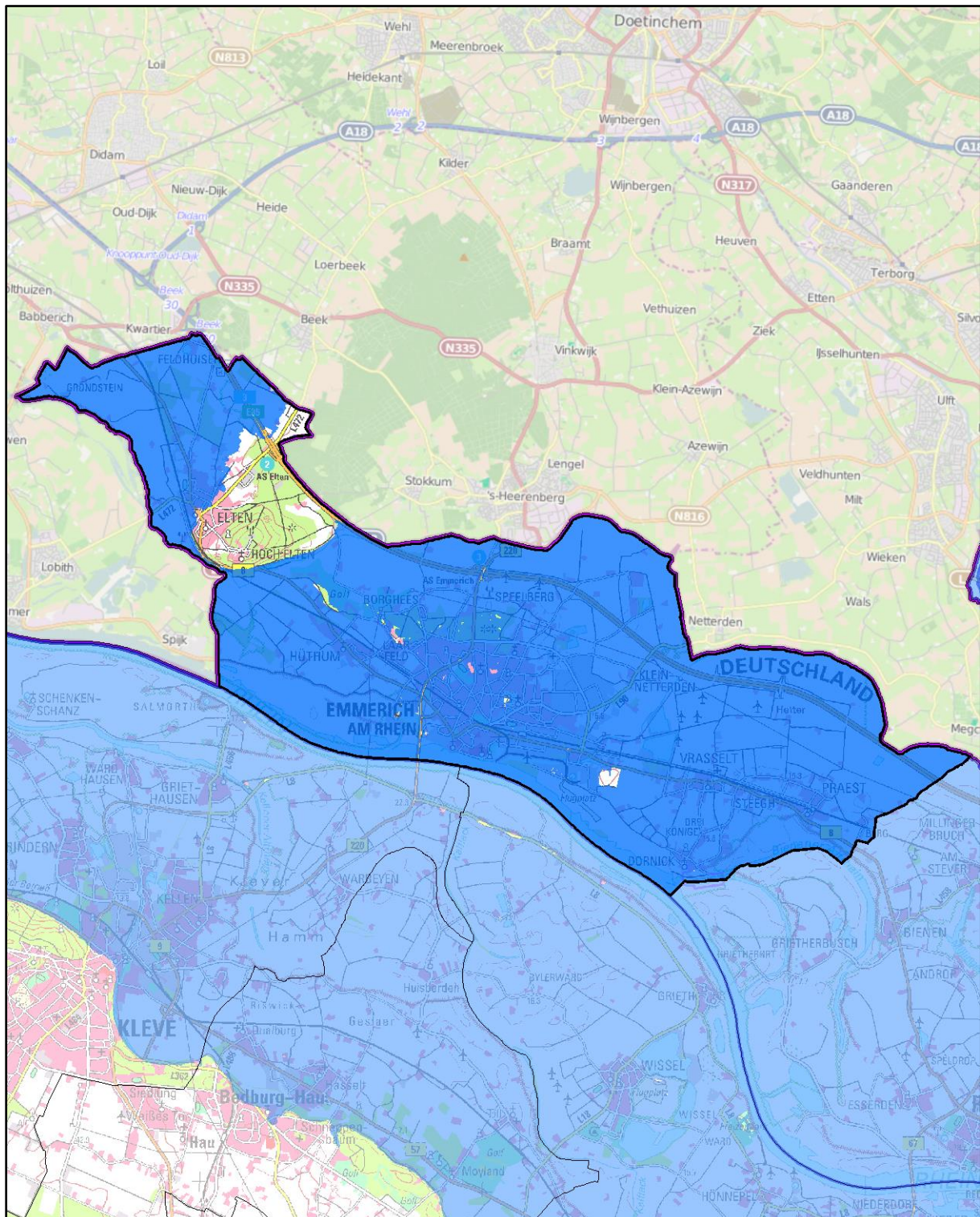




Hochwasserrisikomanagementplanung in NRW

Hochwassergefährdung und Maßnahmenplanung Emmerich am Rhein





Impressum

Erstellt durch (Federführung)

Bezirksregierung Düsseldorf
Cecilienallee 2
40474 Düsseldorf

Ministerium

Ministerium für Klimaschutz, Umwelt, Landwirtschaft, Natur- und Verbraucherschutz des
Landes Nordrhein-Westfalen
Schwannstraße 3
40476 Düsseldorf

Karte Titelblatt

Die Karte zeigt die Risikogewässer (blaue Linien) und die Ausdehnung der Überflutung für
das seltene (extreme) Hochwasserereignis (blaue Flächen).

Basiskarte Deutschland: © Geobasis NRW, Bonn

Basiskarte außerhalb Deutschland: © OpenStreetmap contributors

Landesweite Unterstützung und Koordination

Hydrotec Ingenieurgesellschaft für Wasser und Umwelt mbH

Bachstraße 62 – 64
52066 Aachen

INFRASTRUKTUR & UMWELT Professor Böhm und Partner

Julius-Reiber-Straße 17
64293 Darmstadt



Die Kommunensteckbriefe wurden im Rahmen der Umsetzung der europäischen Hochwasserrisikomanagementrichtlinie (EG-HWRM-RL) für jede nordrhein-westfälische Kommune erarbeitet, die entsprechend der EG-HWRM-RL durch Hochwasser gefährdet ist.

Detaillierte Informationen zur Ermittlung der Gewässer mit potenziellem signifikantem Hochwasserrisiko, zur Feststellung der Hochwassergefährdung und zur Maßnahmenplanung bzw. zur Hochwasserrisikomanagementplanung allgemein können Sie der Internetseite www.flussgebiete.nrw.de entnehmen.

Für die nach der vorläufigen Bewertung als Risikogebiete eingestuftem Gewässerabschnitte wurden Hochwassergefahrenkarten und Hochwasserrisikokarten erstellt.

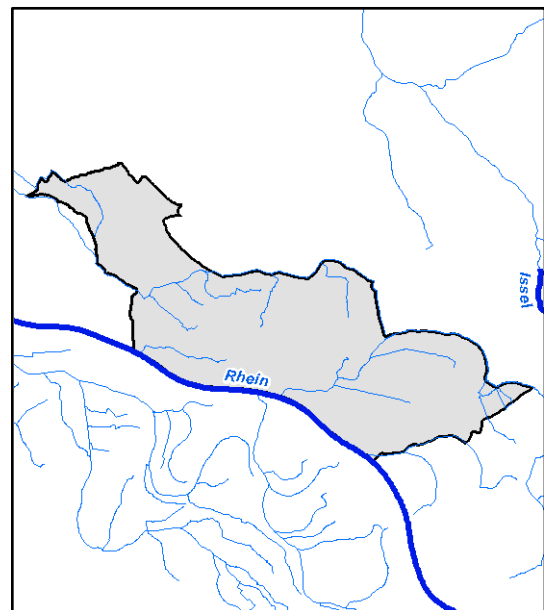
Mithilfe dieser Karten erkennen Sie, wo in Ihrer Region oder Ihrer Stadt konkret Gefahren und Risiken durch Hochwasser bestehen. Weitere Informationen und die Karten finden Sie im Internet unter:

<http://www.flussgebiete.nrw.de/index.php/HWRMRL/Risiko- und Gefahrenkarten>

Gewässer mit potenziellem signifikantem Hochwasserrisiko für Emmerich am Rhein

Rhein

Die Kommune kann auch durch Hochwasser aus Risikogewässern außerhalb des Gemeinde-/ Stadtgebietes betroffen sein, außerdem kann auch an den gemäß EG-HWRM-RL als nicht signifikant eingestuften Gewässern ein Hochwasserrisiko bestehen.





Ist-Situation der Hochwassergefährdung in Emmerich am Rhein

Stadtgebiet
Emmerich am Rhein

Gewässer mit einem Hochwasserrisiko für Emmerich ist der Rhein.

Hieraus sind bei einem Hochwasser hoher Wahrscheinlichkeit (HQhäufig) Überschwemmungen in den Ortslagen Dor-nick und Emmerich am Rhein zu erwarten.

Bei einem Hochwasser mittlerer Wahrscheinlichkeit (HQ100) vergrößern sich die potenziell überschwemmten Bereiche, weitere Ortslagen sind aber nicht betroffen.

Bei einem Hochwasser geringer Wahrscheinlichkeit (HQextrem) sind zusätzlich die Ortslagen Berg, Elten, Emmerich Amselweg, Emmerich Finkenweg, Emmerich Grüne Str., Emmerich Pionierstr., Emmerich Zevenaarer Str., Feldhuisen, Hüthum, Praest, Steegh und Vrasselt betroffen.

Bei den potenziell überschwemmten Bereichen handelt es sich um Wohnbauflächen, Flächen gemischter Nutzung, Industrie- und Gewerbeflächen, Verkehrsflächen, landwirtschaftlich genutzte Flächen, Wald, Forst sowie sonstige Vegetations- und Freiflächen.

Bei allen Hochwasserszenarien sind Vogelschutzgebiete, FFH-Gebiete und Kulturgüter betroffen. Eine Betroffenheit für Wasserschutzgebiete und IVU-Anlagen ergibt sich erst bei HQextrem.



Maßnahmenplanung für Emmerich am Rhein

Maßnahmentyp	Maßnahmenbeschreibung	Beginn	Umsetzung	Maßnahmenträger	Risikogewässer
F01-01 Berücksichtigung von Hochwasserrisiken bei der Änderung bzw. Fortschreibung der Regionalpläne	Berücksichtigung der Hochwasserrisiken in der Regionalplanung (Mn-ID: 05100000_20140915_06)	2013	bis 2021	BR Düsseldorf	Rhein
F01-03 Berücksichtigung von Hochwasserrisiken bei der Fortschreibung des Landesentwicklungsplans	Berücksichtigung des Hochwasserrisikomanagements bei der Fortschreibung des Landesentwicklungsplans (Mn-ID: Land_030)	2013	bis 2021	Landesplanung	Alle Risikogewässer NRW
F02-01 Berücksichtigung von Hochwasserrisiken bei der Änderung bzw. Fortschreibung der Flächennutzungspläne	Berücksichtigung von Hochwasserrisiken in überschwemmten und geschützten Gebieten bei der Aufstellung/Änderung von Flächennutzungsplänen (Mn-ID: 05154008_20140919_01)	2014	fortlaufend	Emmerich am Rhein	Rhein
F02-02 Berücksichtigung von Hochwasserrisiken bei der Aufstellung und Änderung von Bebauungsplänen	Berücksichtigung von Hochwasserrisiken in überschwemmten und geschützten Gebieten bei der Aufstellung/Änderung von Bebauungsplänen (Mn-ID: 05154008_20140919_02)	2014	fortlaufend	Emmerich am Rhein	Rhein
F03-01 Vorläufige Sicherung der Gebiete HQ100	Vorläufige Sicherung von Überschwemmungsgebieten (Mn-ID: 05100000_20140915_02)	2007	fortlaufend	BR Düsseldorf	Rhein
F03-02 Ausweisung bzw. Überarbeitung der Überschwemmungsgebiete	Festsetzung der Überschwemmungsgebiete (Mn-ID: 05100000_20140915_01)	1999	fortlaufend	BR Düsseldorf	Rhein
F04-02 Nutzungsanpassungen in der Landwirtschaft	Berücksichtigung des Hochwasserrisikomanagements in der Umsetzung der Bodenordnung nach dem Flubereinigungsgesetz durch Steuerung der Landnutzung, z.B. Verminderung von Erosionsrisiken durch Drehen der Bewirtschaftungsrichtung oder Schaffung von Querstrukturen zur Hanglängenverkürzung. (Mn-ID: Land_003)	2013	fortlaufend	MKULNV als Oberste Flubereinigungsbehörde	Alle Risikogewässer NRW



Maßnahmentyp	Maßnahmenbeschreibung	Beginn	Umsetzung	Maßnahmenträger	Risikogewässer
F04-04 Informationsmaterial zur hochwasserangepassten Nutzung/Bewirtschaftung in der Landwirtschaft	Erarbeitung einer Informationsbroschüre zur Sensibilisierung der Landwirtschaft mit Informationen über Maßnahmen zur Vermeidung von Hochwasserrisiken für die Landwirtschaft (Mn-ID: Land_001)	2015	bis 2021	MKULNV - Abteilung Landwirtschaft	Alle Risikogewässer NRW
F04-05 Informationsmaterial zur hochwasserangepassten Nutzung/Bewirtschaftung in der Forstwirtschaft	Erarbeitung von Informationsmaterial für die Forstwirtschaft mit Informationen über möglichen Maßnahmen zur Verminderung des Hochwasserrisikos und Beiträge der Forstwirtschaft zur Verbesserung des natürlichen Wasserrückhalts. (Mn-ID: Land_004)	2015	bis 2021	MKULNV - Abteilung Forsten, Naturschutz	Alle Risikogewässer NRW
W02-02 Maßnahmen in der Landwirtschaft	Berücksichtigung des Hochwasserrisikomanagements in der Umsetzung der Bodenordnung nach dem Flubereinigungsgesetz für den natürlichen Wasserrückhalt und Flächenbereitstellung. (Mn-ID: Land_002)	2013	fortlaufend	MKULNV als Oberste Flurbereinigungsbehörde	Alle Risikogewässer NRW
T01-02 Planung von Einzelmaßnahmen des technischen Hochwasserschutzes	Untersuchung HWS-Mauer Unichema, Emmerich, Rhein-km 852,7 - 853,3 re.U. (Mn-ID: DVBL0000_20140919_34)	2017	bis 2021	Deichverband Bislich-Landesgrenze	Rhein
T02-04 Umsetzung bereits geplanter Einzelmaßnahmen zum Ausbau, zur Ertüchtigung bzw. zum Neubau von stationären und mobilen Schutzeinrichtungen	Deichsanierung Rees 3. PA (Rhein-km 837,9 - 844,8 re.U.) (Mn-ID: DVBL0000_20140919_02)	2016	bis 2027	Deichverband Bislich-Landesgrenze	Rhein
T02-04 Umsetzung bereits geplanter Einzelmaßnahmen zum Ausbau, zur Ertüchtigung bzw. zum Neubau von stationären und mobilen Schutzeinrichtungen	Deichsanierung Rees 2. PA (Rhein-km 848,0 - 850,6 re.U.) (Mn-ID: DVBL0000_20140919_03)	2015	bis 2021	Deichverband Bislich-Landesgrenze	Rhein
T02-04 Umsetzung bereits geplanter Einzelmaßnahmen zum Ausbau, zur Ertüchtigung bzw. zum Neubau von stationären und mobilen Schutzeinrichtungen	Deichsanierung Bislich 4.PA (Rhein-km 826,8 - 827,9 re.U.) (Mn-ID: DVBL0000_20140919_04)	2018	bis 2027	Deichverband Bislich-Landesgrenze	Rhein



Maßnahmentyp	Maßnahmenbeschreibung	Beginn	Umsetzung	Maßnahmenträger	Risikogewässer
T02-04 Umsetzung bereits geplanter Einzelmaßnahmen zum Ausbau, zur Ertüchtigung bzw. zum Neubau von stationären und mobilen Schutzeinrichtungen	Deichsanierung/ -rückverlegung, Polder Lohrwardt, 1. Planungsabschnitt (ehem. DS Haffen-Mehr), Rees Haffen-Mehr (Lohrwardt), Rhein km 827,6 - 827,9, rechtes Ufer (Mn-ID: DVBL0000_20140919_05)	2006	bis 2021	Deichverband Bislich-Landesgrenze	Rhein
T02-04 Umsetzung bereits geplanter Einzelmaßnahmen zum Ausbau, zur Ertüchtigung bzw. zum Neubau von stationären und mobilen Schutzeinrichtungen	Deichsanierung Haffen-Mehr 5. PA (Rhein-km 834,8 – 836,0 re.U.) (Mn-ID: DVBL0000_20140919_06)	2017	bis 2027	Deichverband Bislich-Landesgrenze	Rhein
T02-04 Umsetzung bereits geplanter Einzelmaßnahmen zum Ausbau, zur Ertüchtigung bzw. zum Neubau von stationären und mobilen Schutzeinrichtungen	Deichsanierung Haffen-Mehr 7. PA (Rhein-km 834,8 – 836,0 re.U.) (Mn-ID: DVBL0000_20140919_07)	2017	bis 2027	Deichverband Bislich-Landesgrenze	Rhein
T02-04 Umsetzung bereits geplanter Einzelmaßnahmen zum Ausbau, zur Ertüchtigung bzw. zum Neubau von stationären und mobilen Schutzeinrichtungen	Deichsanierung/ -rückverlegung, Polder Lohrwardt, Lückenschluss (ehem. DS Haffen-Mehr), Rees Haffen-Mehr (Lohrwardt), Rhein km 828,7 - 828,9, rechtes Ufer (Mn-ID: DVBL0000_20140919_08)	2014	bis 2021	Deichverband Bislich-Landesgrenze	Rhein
T02-04 Umsetzung bereits geplanter Einzelmaßnahmen zum Ausbau, zur Ertüchtigung bzw. zum Neubau von stationären und mobilen Schutzeinrichtungen	Deichsanierung/ -rückverlegung, Polder Lohrwardt, 2. Planungsabschnitt (ehem. DS Haffen-Mehr), Rees Haffen-Mehr (Lohrwardt), Rhein km 828,9 - 830,4, rechtes Ufer (Mn-ID: DVBL0000_20140919_09)	2012	bis 2021	Deichverband Bislich-Landesgrenze	Rhein
T02-04 Umsetzung bereits geplanter Einzelmaßnahmen zum Ausbau, zur Ertüchtigung bzw. zum Neubau von stationären und mobilen Schutzeinrichtungen	Deichsanierung/ -rückverlegung, Polder Lohrwardt, 3. Planungsabschnitt (ehem. DS Haffen-Mehr), Rees Haffen-Mehr (Lohrwardt), Rhein km 830,0 - 834,4 rechtes Ufer (Mn-ID: DVBL0000_20140919_10)	2012	bis 2021	Deichverband Bislich-Landesgrenze	Rhein



Maßnahmentyp	Maßnahmenbeschreibung	Beginn	Umsetzung	Maßnahmenträger	Risikogewässer
T02-04 Umsetzung bereits geplanter Einzelmaßnahmen zum Ausbau, zur Ertüchtigung bzw. zum Neubau von stationären und mobilen Schutzeinrichtungen	Deichsanierung Rees 4. PA (Rhein-km 844,8 - 846,8 re.U.) (Mn-ID: DVBL0000_20140919_11)	2013	bis 2021	Deichverband Bislich-Landesgrenze	Rhein
T02-04 Umsetzung bereits geplanter Einzelmaßnahmen zum Ausbau, zur Ertüchtigung bzw. zum Neubau von stationären und mobilen Schutzeinrichtungen	Deichsanierung/ -rückverlegung, Polder Lohwardt, Dichtwand (ehem. DS Haffen-Mehr), Rees Haffen-Mehr (Lohwardt), Rhein km 831,2 - 832,2, rechtes Ufer (Mn-ID: DVBL0000_20140919_12)	2015	bis 2021	Deichverband Bislich-Landesgrenze	Rhein
T02-04 Umsetzung bereits geplanter Einzelmaßnahmen zum Ausbau, zur Ertüchtigung bzw. zum Neubau von stationären und mobilen Schutzeinrichtungen	Deichsanierung Bislich, 5. PA (Rhein-km 819,3 – 820,3 re.U.) (Mn-ID: DVBL0000_20140919_31)	2019	bis 2027	Deichverband Bislich-Landesgrenze	Rhein
T02-04 Umsetzung bereits geplanter Einzelmaßnahmen zum Ausbau, zur Ertüchtigung bzw. zum Neubau von stationären und mobilen Schutzeinrichtungen	Poldererweiterung Reckerfeld (Rhein-km 830,0 re.U.) (Mn-ID: DVBL0000_20140919_32)	2017	bis 2027	Deichverband Bislich-Landesgrenze	Rhein
T02-04 Umsetzung bereits geplanter Einzelmaßnahmen zum Ausbau, zur Ertüchtigung bzw. zum Neubau von stationären und mobilen Schutzeinrichtungen	Deichsanierung Rees, 8. PA (Rhein-km 837,0 – 837,2 re.U.) (Mn-ID: DVBL0000_20140919_33)	2020	bis 2027	Deichverband Bislich-Landesgrenze	Rhein
T04-01 Unterhaltung technischer Hochwasserschutz-Einrichtungen zur Hochwasserabwehr	Durchführung von Deichschauen gemäß § 122 LWG (Mn-ID: 05100000_20140915_05)	2014	fortlaufend	BR Düsseldorf	Rhein



Maßnahmentyp	Maßnahmenbeschreibung	Beginn	Umsetzung	Maßnahmenträger	Risikogewässer
T04-01 Unterhaltung technischer Hochwasserschutz-Einrichtungen zur Hochwasserabwehr	Umsetzung des Fahrplans 2025 zu Hochwasserschutzmaßnahmen (Mn-ID: 05100000_20140915_09)	2014	bis 2021	BR Düsseldorf	Rhein
T04-01 Unterhaltung technischer Hochwasserschutz-Einrichtungen zur Hochwasserabwehr	Neufestsetzung der Deichschutzverordnung (Mn-ID: 05100000_20140915_10)	2019	bis 2021	BR Düsseldorf	Rhein
T04-01 Unterhaltung technischer Hochwasserschutz-Einrichtungen zur Hochwasserabwehr	Erstellung und Fortschreibung eines digitalen Deichbuches (Mn-ID: 05100000_20140915_16)	2015	fortlaufend	BR Düsseldorf	Rhein
T04-01 Unterhaltung technischer Hochwasserschutz-Einrichtungen zur Hochwasserabwehr	Unterhaltungsmaßnahmen durch die Nutzer der Deichflächen in Abstimmung mit dem Deichverband und den Deichverband selbst, Wesel Bislich bis Landesgrenze; Rhein km 819,8 -857,9, rechtes Ufer (Mn-ID: DVBL0000_20140919_15)	2013	fortlaufend	Deichverband Bislich-Landesgrenze	Rhein
T04-01 Unterhaltung technischer Hochwasserschutz-Einrichtungen zur Hochwasserabwehr	Offizielle Deichschau gemeinsam mit BR Düsseldorf (bezirksweise), Wesel Bislich bis Landesgrenze; Rhein km 819,8 - 857,9, rechtes Ufer (Mn-ID: DVBL0000_20140919_13)	2013	fortlaufend	Deichverband Bislich-Landesgrenze	Rhein
T04-01 Unterhaltung technischer Hochwasserschutz-Einrichtungen zur Hochwasserabwehr	Unregelmäßige Begänge der Deichanlagen durch haupt-/ehrenamtliche Mitarbeiter, Wesel Bislich bis Landesgrenze; Rhein km 819,8 -857,9, rechtes Ufer (Mn-ID: DVBL0000_20140919_14)	2013	fortlaufend	Deichverband Bislich-Landesgrenze	Rhein
T04-01 Unterhaltung technischer Hochwasserschutz-Einrichtungen zur Hochwasserabwehr	Einzelmaßnahmen (Kaninchenbau entfernen usw.) je nach Vorkommnis, Wesel Bislich bis Landesgrenze; Rhein km 819,8 -857,9, rechtes Ufer (Mn-ID: DVBL0000_20140919_16)	2013	fortlaufend	Deichverband Bislich-Landesgrenze	Rhein
T04-01 Unterhaltung technischer Hochwasserschutz-Einrichtungen zur Hochwasserabwehr	Beseitigung von HW-Schäden nach Vorkommnissen durch die Außenmitarbeiter unter eventl. Heranziehung von externen Firmen, Wesel Bislich bis Landesgrenze; Rhein km 819,8 - 857,9, rechtes Ufer (Mn-ID: DVBL0000_20140919_17)	2013	fortlaufend	Deichverband Bislich-Landesgrenze	Rhein



Maßnahmentyp	Maßnahmenbeschreibung	Beginn	Umsetzung	Maßnahmenträger	Risikogewässer
T04-01 Unterhaltung technischer Hochwasserschutz-Einrichtungen zur Hochwasserabwehr	Beseitigung von Geschwemmsel durch die Bewirtschafter der Deichflächen in Abstimmung mit dem Deichverband, Wesel Bislich bis Landesgrenze; Rhein km 819,8 -857,9, rechtes Ufer (Mn-ID: DVBL0000_20140919_18)	2013	fortlaufend	Deichverband Bislich-Landesgrenze	Rhein
T04-01 Unterhaltung technischer Hochwasserschutz-Einrichtungen zur Hochwasserabwehr	Einführung des Statusberichts zu "Hochwasserschutzanlagen an Fließgewässern" gemäß DIN 19712:2013-01. (Mn-ID: Land_032)	2017	bis 2021	Land NRW	Alle Risikogewässer NRW
T05-02 Freihaltung der Abflussquerschnitte im Rahmen der Unterhaltungspflicht	Gewässerunterhaltung (Mn-ID: 05300000_20140912_01)	2014	fortlaufend	Generaldirektion Wasserstraßen und Schifffahrt - Außenstelle West -	Rhein
T08-04 Informationsmaterial für Ver- und Entsorger	Prüfung des Informationsbedarfs bei den landesweit tätigen Ver- und Entsorgern und ggf. Erstellung von Informationsmaterialien. (Mn-ID: Land_007)	2015	bis 2027	MKULNV - Abteilung Wasser, Boden, Abfall	Alle Risikogewässer NRW
V02-03 Hinweise und Auflagen bei Baugenehmigungen	Hinweise bei Baugenehmigungen in überschwemmten und geschützten Gebieten (Mn-ID: 05154000_20140919_03)	2014	fortlaufend	Kreis Kleve	Rhein
V02-03 Hinweise und Auflagen bei Baugenehmigungen	Hinweise und Auflagen bei Baugenehmigungen (Auflagen: Überschwemmungsgebiete, Hinweise: geschützte Gebiete und Gebiete bei Extremhochwasser) (Mn-ID: 05154008_20140919_03)	2014	fortlaufend	Emmerich am Rhein	Rhein
V02-99-b Weitere Maßnahmen der Akteure: Vorhaben in Deichschutzzonen / ÜSG	Zulassung und Überwachung von Vorhaben im festgesetzten bzw. vorläufig gesicherten Überschwemmungsgebiet (Mn-ID: 05100000_20140915_03)	2010	fortlaufend	BR Düsseldorf	Rhein
V02-99-b Weitere Maßnahmen der Akteure: Vorhaben in Deichschutzzonen / ÜSG	Zulassung und Überwachung von Vorhaben in Deichschutzzonen gemäß Deichschutzverordnung und in Schutzzonen von Hochwasserschutzanlagen gemäß § 111a LWG (Mn-ID: 05100000_20140915_04)	2014	fortlaufend	BR Düsseldorf	Rhein
V03-01 Information von Betrieben mit IVU-Anlagen über Hochwassergefahren, ggf. Verifizierung der betrieblichen Aktivitäten	Hochwasserangepasster Umgang mit wassergefährdenden Stoffen: Information von IVU-/IED-Betrieben (Mn-ID: 05100000_20140915_07)	2014	fortlaufend	BR Düsseldorf	Rhein



Maßnahmentyp	Maßnahmenbeschreibung	Beginn	Umsetzung	Maßnahmenträger	Risikogewässer
V03-01 Information von Betrieben mit IVU-Anlagen über Hochwassergefahren, ggf. Verifizierung der betrieblichen Aktivitäten	Hochwasserangepasster Umgang mit wassergefährdenden Stoffen: Information von IVU-/IED-Betrieben (Mn-ID: 05154000_20140919_04)	2014	fortlaufend	Kreis Kleve	Rhein
V03-02 Überwachung VAWS/AwSV in Betrieben	Hochwasserangepasster Umgang mit wassergefährdenden Stoffen: Überwachung von Anlagen/Betrieben (Mn-ID: 05100000_20140915_08)	2014	fortlaufend	BR Düsseldorf	Rhein
V03-02 Überwachung VAWS/AwSV in Betrieben	Hochwasserangepasster Umgang mit wassergefährdenden Stoffen: Überwachung von Anlagen/Betrieben (Mn-ID: 05154000_20140919_05)	2014	fortlaufend	Kreis Kleve	Rhein
V03-03 Erstellung von Informationsmaterial für Sachverständige VAWS	Bereitstellung von Informationsmaterial zur Nutzung der Hochwassergefahrenkarten im Rahmen der Prüfungstätigkeiten der VAWS-Sachverständigen. (Mn-ID: Land_005)	2015	bis 2021	LANUV	Alle Risikogewässer NRW
V03-99-a Weitere Maßnahmen der Akteure: allgemeine Beratung und Überwachung	Erstellung eines Informationsflyers für Betreiber von Heizölverbraucheranlagen mit Informationen über neue Anforderungen an VAWS-Anlagen in Überschwemmungsgebieten und die Problematiken bei Anlagen in Hochwasserrisikogebieten. (Mn-ID: Land_006)	2015	bis 2021	LANUV	Alle Risikogewässer NRW
V04-01 Fortbildungs- und Schulungsangebote	Schulung der Mitarbeiter des Sachgebiets Hochwasserschutz in Dezernat 54 der Bezirksregierung Düsseldorf in geotechnischen Fragen (zwei mal jährlich) (Mn-ID: 05100000_20140915_11)	2013	fortlaufend	BR Düsseldorf	Rhein
V04-01 Fortbildungs- und Schulungsangebote	Schulung der Mitarbeiter der Hochwassereinsatzzentrale der Bezirksregierung Düsseldorf (ein mal jährlich) (Mn-ID: 05100000_20140915_12)	2013	fortlaufend	BR Düsseldorf	Rhein
V04-01 Fortbildungs- und Schulungsangebote	Schulung der Einsatzkräfte "Technik" in Dezernat 54 der Bezirksregierung Düsseldorf für Überwachung von Hochwasserschutzanlagen und Deichverteidigung (ein mal jährlich) (Mn-ID: 05100000_20140915_13)	2013	fortlaufend	BR Düsseldorf	Rhein
V04-01 Fortbildungs- und Schulungsangebote	Schulung der Deichwachen der Hochwasserschutzpflichtigen (Mn-ID: 05100000_20140915_14)	2013	fortlaufend	BR Düsseldorf	Rhein
V04-01 Fortbildungs- und Schulungsangebote	Sensibilisieren: Artikel in den Mitteilungsorganen der Architekten- und Ingenieurkammer NRW (Mn-ID: Land_008)	2015	bis 2027	Architekten- und Ingenieurkammern NRW	Alle Risikogewässer NRW



Maßnahmentyp	Maßnahmenbeschreibung	Beginn	Umsetzung	Maßnahmenträger	Risikogewässer
V04-01 Fortbildungs- und Schulungsangebote	Informieren: Erstellung von Fachinformationen für die Homepages und Praxishinweise (Mn-ID: Land_009)	2015	bis 2027	Architekten- und Ingenieurkammern NRW und MKULNV	Alle Risikogewässer NRW
V04-01 Fortbildungs- und Schulungsangebote	Informieren: Durchführung von Fachveranstaltungen zum Hochwasserrisikomanagement (Mn-ID: Land_010)	2015	bis 2027	Architekten- und Ingenieurkammern NRW und MKULNV	Alle Risikogewässer NRW
V04-01 Fortbildungs- und Schulungsangebote	Qualifizieren: Angebote durch Fort- und Weiterbildung durch die Kammern (Mn-ID: Land_011)	2015	bis 2027	Architekten- und Ingenieurkammern NRW	Alle Risikogewässer NRW
V06-01 Verbesserung der Hochwasserinformation durch Fortschreibung / Überprüfung der Messnetze und -programme, Modelle etc.	Weiterentwicklung von FLIWAS (Mn-ID: 05100000_20140915_17)	2013	bis 2021	BR Düsseldorf	Rhein
V06-01 Verbesserung der Hochwasserinformation durch Fortschreibung / Überprüfung der Messnetze und -programme, Modelle etc.	Einrichtung der Internetseite "HYGON" (Hydrologische Grundlagendaten Online, http://luadb.lids.nrw.de/LUA/hygon/pegel.php) (Mn-ID: Land_019)	2012	umgesetzt	LANUV	Alle Risikogewässer NRW
V06-01 Verbesserung der Hochwasserinformation durch Fortschreibung / Überprüfung der Messnetze und -programme, Modelle etc.	Betrieb, Pflege und ggf. Weiterentwicklung von HYGON (Hydrologische Grundlagendaten Online, http://luadb.lids.nrw.de/LUA/hygon/pegel.php) (Mn-ID: Land_020)	2014	bis 2021	LANUV	Alle Risikogewässer NRW
V06-02 Verbesserung der Hochwasservorhersage (Verfügbarkeit der hydrologischen Messdaten, Optimierung Messnetze etc.)	Verfügbarkeit des Sieg-Datensatzes als Einstieg in das NRW-Modell (Mn-ID: Land_021)	2013	umgesetzt	LANUV	Alle Risikogewässer NRW
V06-02 Verbesserung der Hochwasservorhersage (Verfügbarkeit der hydrologischen Messdaten, Optimierung Messnetze etc.)	Operativer Betrieb des Sieg-Modells als Muster für NRW (Mn-ID: Land_022)	2014	bis 2021	LANUV	Alle Risikogewässer NRW



Maßnahmentyp	Maßnahmenbeschreibung	Beginn	Umsetzung	Maßnahmenträger	Risikogewässer
V06-02 Verbesserung der Hochwasservorhersage (Verfügbarkeit der hydrologischen Messdaten, Optimierung Messnetze etc.)	Inbetriebnahme weiterer Vorhersagemodelle (Mn-ID: Land_023)	2018	bis 2027	LANUV	Alle Risikogewässer NRW
V06-99 Weitere Maßnahmen der Akteure: Sonstiges Hochwasservorhersage	Durchführung des Projekts "Überflutungsrisiko grenzüberschreitende Deichringe Niederrhein" im Rahmen der Deutsch-Niederländischen Arbeitsgruppe Hochwasser. Grundlage ist die 2013 unterzeichnete "Gemeinsame Erklärung für die Zusammenarbeit im nachhaltigen Hochwasserschutz zwischen der Provinz Gelderland, dem Ministerium für Infrastruktur und Umwelt der Niederlande und dem Ministerium für Klimaschutz, Umwelt, Landwirtschaft, Natur- und Verbraucherschutz des Landes Nordrhein-Westfalen für den Zeitraum 2012 bis 2017". (Mn-ID: Land_031)	2015	bis 2021	Land NRW	Rhein
V07-99 Weitere Maßnahmen der Akteure: Sonstige Hochwasserwarndienste	Warnung der Betroffenen in Abhängigkeit der Hochwassersituation und in Abstimmung mit den Behörden, Wesel Bislich bis Landesgrenze; Rhein km 819,8 -857,9, rechtes Ufer (Mn-ID: DVBL0000_20140919_19)	2013	fortlaufend	Deichverband Bislich-Landesgrenze	Rhein
V08-01 Ortsnahe Veröffentlichung der HWGK und HWRK	Ortsnahe Veröffentlichung der HWGK und HWRK: z. B. auf der Internetseite des Kreises durch Link zu www.flussgebiete.nrw.de , ggf. mit ergänzenden Informationen zum Thema Hochwasser (Mn-ID: 05154000_20140919_06)	2014	bis 2021	Kreis Kleve	Rhein
V08-01 Ortsnahe Veröffentlichung der HWGK und HWRK	Ortsnahe Veröffentlichung der HWGK und HWRK: z. B. auf der Internetseite der Stadt durch Link zu www.flussgebiete.nrw.de , ggf. mit ergänzenden Informationen zum Thema Hochwasser (Mn-ID: 05154008_20140919_04)	2014	umgesetzt	Emmerich am Rhein	Rhein
V08-01 Ortsnahe Veröffentlichung der HWGK und HWRK	Veröffentlichung der HWGK/HWRK im Internet, Verweis von der Internetseite der BR Düsseldorf auf die Veröffentlichung (Mn-ID: 05100000_20140915_34)	2013	umgesetzt	BR Düsseldorf	Rhein



Maßnahmentyp	Maßnahmenbeschreibung	Beginn	Umsetzung	Maßnahmenträger	Risikogewässer
V09-01 Erstellung bzw. Nutzung von zielgruppenorientiertem Informationsmaterial	Information der Öffentlichkeit über Eigenvorsorge und Verhalten im Hochwasserfall durch Erstellung/Bereitstellung von Informationsmaterial oder Links zu vorhandenen Informationsmaterialien z.B.: http://www.fib-bund.de/Inhalt/Themen/Hochwasser/hochwasserschutzfibel.pdf ; http://www.bevoelkerungsschutzportal.de/BVS/DE/Home/startseite_node.html (Mn-ID: 05154000_20140919_07)	2014	fortlaufend	Kreis Kleve	Rhein
V09-01 Erstellung bzw. Nutzung von zielgruppenorientiertem Informationsmaterial	Information der Öffentlichkeit über Eigenvorsorge und Verhalten im Hochwasserfall durch Erstellung/Bereitstellung von Informationsmaterial oder Links zu vorhandenen Informationsmaterialien z.B.: http://www.fib-bund.de/Inhalt/Themen/Hochwasser/hochwasserschutzfibel.pdf http://www.bevoelkerungsschutzportal.de/BVS/DE/Home/startseite_node.html (Mn-ID: 05154008_20140919_05)	2014	fortlaufend	Emmerich am Rhein	Rhein
V09-01 Erstellung bzw. Nutzung von zielgruppenorientiertem Informationsmaterial	Broschüren in der Geschäftsstelle erhältlich (Mn-ID: DVBL0000_20140919_20)	2013	fortlaufend	Deichverband Bislich-Landesgrenze	Rhein
V09-01 Erstellung bzw. Nutzung von zielgruppenorientiertem Informationsmaterial	Sensibilisieren: Texte für die IHK-Magazine (Mn-ID: Land_012)	2015	bis 2027	Industrie- und Handelskammern und MKULNV	Alle Risikogewässer NRW
V09-01 Erstellung bzw. Nutzung von zielgruppenorientiertem Informationsmaterial	Informieren: Erstellung von Fachinformationen für die Homepages (Mn-ID: Land_013)	2015	bis 2027	Industrie- und Handelskammern und MKULNV	Alle Risikogewässer NRW
V09-01 Erstellung bzw. Nutzung von zielgruppenorientiertem Informationsmaterial	Informieren: Erstellung von Flyern mit wichtigen HWRM-Inhalten und Fundstellen für weiterführende Informationen (Mn-ID: Land_014)	2015	bis 2027	Industrie- und Handelskammern und MKULNV	Alle Risikogewässer NRW
V09-01 Erstellung bzw. Nutzung von zielgruppenorientiertem Informationsmaterial	Aufbereitung bereits verfügbarer Informationen zum Thema HWRM, Prüfung der zielgruppenorientierten Bereitstellung dieser Informationen über die Internetseiten des MKULNV (Mn-ID: Land_027)	2014	fortlaufend	MKULNV - Abteilung Wasser, Boden, Abfall	Alle Risikogewässer NRW



Maßnahmentyp	Maßnahmenbeschreibung	Beginn	Umsetzung	Maßnahmenträger	Risikogewässer
V09-01 Erstellung bzw. Nutzung von zielgruppenorientiertem Informationsmaterial	Zusammenarbeit mit Kommunen zur Definition / Konkretisierung des Unterstützungsbedarfs im Hinblick auf die Information und Kommunikation auf kommunaler Ebene (Mn-ID: Land_028)	2014	fortlaufend	MKULNV - Abteilung Wasser, Boden, Abfall	Alle Risikogewässer NRW
V09-01 Erstellung bzw. Nutzung von zielgruppenorientiertem Informationsmaterial	Erstellung und Verbreitung einer Informationsbroschüre zum HWRM in NRW (Mn-ID: Land_029)	2012	fortlaufend	MKULNV - Abteilung Wasser, Boden, Abfall	Alle Risikogewässer NRW
V09-02 Durchführung von Informationsveranstaltungen zu relevanten Themen	Tag der offenen Tür (Mn-ID: DVBL0000_20140919_21)	2013	fortlaufend	Deichverband Bislich-Landesgrenze	Rhein
V09-02 Durchführung von Informationsveranstaltungen zu relevanten Themen	Förderung des HW-Bewusstseins in den Schulen (Führungen, Informationsmaterial, Projektarbeiten) (Mn-ID: DVBL0000_20140919_22)	2013	fortlaufend	Deichverband Bislich-Landesgrenze	Rhein
V09-02 Durchführung von Informationsveranstaltungen zu relevanten Themen	Durchführung eines Symposiums (2012,2014) zum Hochwasserrisikomanagement in NRW (Mn-ID: Land_024)	2012	fortlaufend	Land NRW	Alle Risikogewässer NRW
V09-02 Durchführung von Informationsveranstaltungen zu relevanten Themen	Durchführung der Deutsch-Niederländischen Hochwasserkonferenz (Mn-ID: Land_025)	2014	fortlaufend	Land NRW	Rhein
V09-02 Durchführung von Informationsveranstaltungen zu relevanten Themen	Regelmäßiger grenzüberschreitender Austausch in der Deutsch-Niederländischen Arbeitsgruppe Hochwasser (Mn-ID: Land_026)	1997	fortlaufend	Land NRW	Rhein
V09-99-d Weitere Maßnahmen der Akteure: Weitergehende Öffentlichkeitsarbeit und Information	Hinweise im Internet (u.a. Pegelstände) (Mn-ID: DVBL0000_20140919_23)	2013	fortlaufend	Deichverband Bislich-Landesgrenze	Rhein



Maßnahmentyp	Maßnahmenbeschreibung	Beginn	Umsetzung	Maßnahmenträger	Risikogewässer
V10-01 Aufstellung und Aktualisierung von Alarm- und Einsatzplänen für den Hochwasserfall (Gefahrenabwehrplan)	Aktualisierung des Hochwassereinsatzplanes (ein mal jährlich) (Mn-ID: 05100000_20140915_18)	2013	fortlaufend	BR Düsseldorf	Rhein
V10-01 Aufstellung und Aktualisierung von Alarm- und Einsatzplänen für den Hochwasserfall (Gefahrenabwehrplan)	Katastrophenschutzplanung für Hochwasserereignisse: Anpassung/Fortschreibung des Gefahrenabwehrplanes nach § 22 Feuerschutzhilfegesetz (FSHG) in Abstimmung mit den Einsatz- / Gefahrenabwehrplanungen der kreisangehörigen Gemeinden (Mn-ID: 05154000_20140919_08)	2014	fortlaufend	Kreis Kleve	Rhein
V10-01 Aufstellung und Aktualisierung von Alarm- und Einsatzplänen für den Hochwasserfall (Gefahrenabwehrplan)	Beratung und Unterstützung der betroffenen kreisangehörigen Kommunen bei der Aufstellung und Fortschreibung von Evakuierungsplänen (Musterplan, GIS-Auswertungen, Fachberatung) (Mn-ID: 05154000_20140919_09)	2014	fortlaufend	Kreis Kleve	Rhein
V10-01 Aufstellung und Aktualisierung von Alarm- und Einsatzplänen für den Hochwasserfall (Gefahrenabwehrplan)	Stab: Außergewöhnliche Einsätze - Evakuierungsablaufplanung - Ablaufplan regelt die Zuständigkeiten im Fachbereich - Einsatzplanung und zur Verfügung stehende Ressourcen - Liste für Ansprechpartner und weitere Hilfseinrichtungen (Mn-ID: 05154008_20140919_06)	2013	fortlaufend	Emmerich am Rhein	Rhein
V10-99 Weitere Maßnahmen der Akteure: Katastrophenschutzplanung	Stab: Außergewöhnliche Einsätze - Hilfestellung für Evakuierte von außerhalb des Stadtgebiets bei dem Finden von Unterkunft (Mn-ID: 05154008_20140919_07)	2012	bis 2021	Emmerich am Rhein	Rhein
V10-99 Weitere Maßnahmen der Akteure: Katastrophenschutzplanung	Rahmenempfehlung Evakuierung; Zur Vorbereitung und Durchführung von Evakuierungen etwa im Falle eines Hochwassers wird das MIK eine Rahmenempfehlung herausgeben. Durch entsprechende Vorplanungen sollen Aufgabenverteilung, Abläufe und Informationsflüsse so aufeinander abgestimmt werden, dass sie im ereignisfall eine effektive und effiziente Gefahrenabwehr sicherstellen. (Mn-ID: Land_015)	2015	bis 2027	MIK	Alle Risikogewässer NRW
V11-01 Bereithaltung notwendiger Ressourcen	Vorhalten von Hochwasserschutzinventar (Sandsäcke, HWS-Elemente usw.) im Schuppen am Schöpfwerk Lohrwardt, Rees Haffen-Mehr (Lohrwardt), Rhein km 834,2, rechtes Ufer (Mn-ID: DVBL0000_20140919_24)	2013	fortlaufend	Deichverband Bislich-Landesgrenze	Rhein



Maßnahmentyp	Maßnahmenbeschreibung	Beginn	Umsetzung	Maßnahmenträger	Risikogewässer
V11-01 Bereithaltung notwendiger Ressourcen	Vorhalten von Hochwasserschutzinventar (Sandsäcke, HWS-Elemente usw.) im Lager an der Geschäftsstelle, Emmerich, Rhein km 850,5, rechtes Ufer (Mn-ID: DVBL0000_20140919_25)	2013	fortlaufend	Deichverband Bislich-Landesgrenze	Rhein
V11-01 Bereithaltung notwendiger Ressourcen	Landesbeschaffungen; Zur Schließung von Fähigkeitslücken wird das Land leistungsfähige Systeme zur Wasserförderung beschaffen (Mn-ID: Land_016)	2013	bis 2027	MIK	Alle Risikogewässer NRW
V11-02 Einbindung privater Organisationen in das Katastrophenschutzmanagement	Engere Zusammenarbeit zwischen beteiligten Behörden mit dem Ziel die Zusammenarbeit zwischen der Stadt Emmerich am Rhein, dem THW und dem Deichverband Bislich-Landesgrenze im Fall von Hochwasser besser zu koordinieren (Mn-ID: 05154008_20140919_08)	2014	fortlaufend	Emmerich am Rhein	Rhein
V11-99 Weitere Maßnahmen der Akteure: Katastrophenschutzmanagement	jährliche Dienstbesprechungen mit den Gefahrenabwehrbehörden (Mn-ID: 05100000_20140915_20)	2014	fortlaufend	BR Düsseldorf	Rhein
V11-99 Weitere Maßnahmen der Akteure: Katastrophenschutzmanagement	Deichüberwachung/ -verteidigung während eines Hochwassers gemäß des Deichverteidigungsplans, Wesel Bislich bis Landesgrenze, Rhein km 819,8 -857,9, rechtes Ufer (Mn-ID: DVBL0000_20140919_26)	2013	fortlaufend	Deichverband Bislich-Landesgrenze	Rhein
V11-99 Weitere Maßnahmen der Akteure: Katastrophenschutzmanagement	Vorbereitungen (Schleusen schließen, Schöpferwerksbetrieb usw.) im Hochwasserfall gemäß des Deichverteidigungsplans, Wesel Bislich bis Landesgrenze, Rhein km 819,8 -857,9, rechtes Ufer (Mn-ID: DVBL0000_20140919_27)	2013	fortlaufend	Deichverband Bislich-Landesgrenze	Rhein
V11-99 Weitere Maßnahmen der Akteure: Katastrophenschutzmanagement	Hochwasserbewältigung gemäß des Deichverteidigungsplans und in Abstimmung mit den Behörden, Wesel Bislich bis Landesgrenze; Rhein km 819,8 -857,9, rechtes Ufer (Mn-ID: DVBL0000_20140919_28)	2013	fortlaufend	Deichverband Bislich-Landesgrenze	Rhein
V12-01 Ausbildung der Einsatzkräfte	Schulungen, Fortbildungen für Einsatzkräfte (Mn-ID: DVBL0000_20140919_29)	2013	fortlaufend	Deichverband Bislich-Landesgrenze	Rhein
V12-02 regelmäßige Übungen für den Hochwassereinsatz	Vorbereitung und Durchführung von Hochwasserschutzübungen (regelmäßiger Austausch Dezernat 54 mit Dezernat 22) (Mn-ID: 05100000_20140915_15)	2011	fortlaufend	BR Düsseldorf	Rhein
V12-02 regelmäßige Übungen für den Hochwassereinsatz	Übungen für den Hochwasserschutz (Mn-ID: DVBL0000_20140919_30)	2013	fortlaufend	Deichverband Bislich-Landesgrenze	Rhein



Maßnahmentyp	Maßnahmenbeschreibung	Beginn	Umsetzung	Maßnahmenträger	Risikogewässer
N01-02 Evaluierung und Nachbereitung von Katastropheneinsätzen	Auswertung von Hochwasserereignissen/Einsätzen mit dem Ziel Verbesserung der Einsatz-/Gefahrenabwehrplanung (Mn-ID: 05154000_20140919_01)	2014	fortlaufend	Kreis Kleve	Rhein
N01-02 Evaluierung und Nachbereitung von Katastropheneinsätzen	Auswertung von HW-Ereignissen mit dem Deichstuhl und dem Erbentag unter evtl. Hinzuziehung von Experten, Wesel Bislich bis Landesgrenze; Rhein km 819,8 -857,9, rechtes Ufer (Mn-ID: DVBL0000_20140919_01)	2013	fortlaufend	Deichverband Bislich-Landesgrenze	Rhein
N01-02 Evaluierung und Nachbereitung von Katastropheneinsätzen	Evaluierung größerer Hochwasserereignisse; Größere Hochwasserereignisse im Lande werden im Rahmen zentraler Veranstaltungen am Institut der Feuerwehr NRW nachbereitet und erforderlichenfalls wird seitens des MIK nachgesteuert. (Mn-ID: Land_017)	2013	fortlaufend	MIK	Alle Risikogewässer NRW
N01-02 Evaluierung und Nachbereitung von Katastropheneinsätzen	kontinuierliche Überprüfung der Einsatz- und Führungsstrukturen; Die auch für den Fall eines Hochwassers erstellten Landeskonzpte zur überörtlichen Hilfe in der Gefahrenabwehr werden kontinuierlich überprüft und erforderlichenfalls fortgeschrieben (Mn-ID: Land_018)	2013	fortlaufend	MIK	Alle Risikogewässer NRW