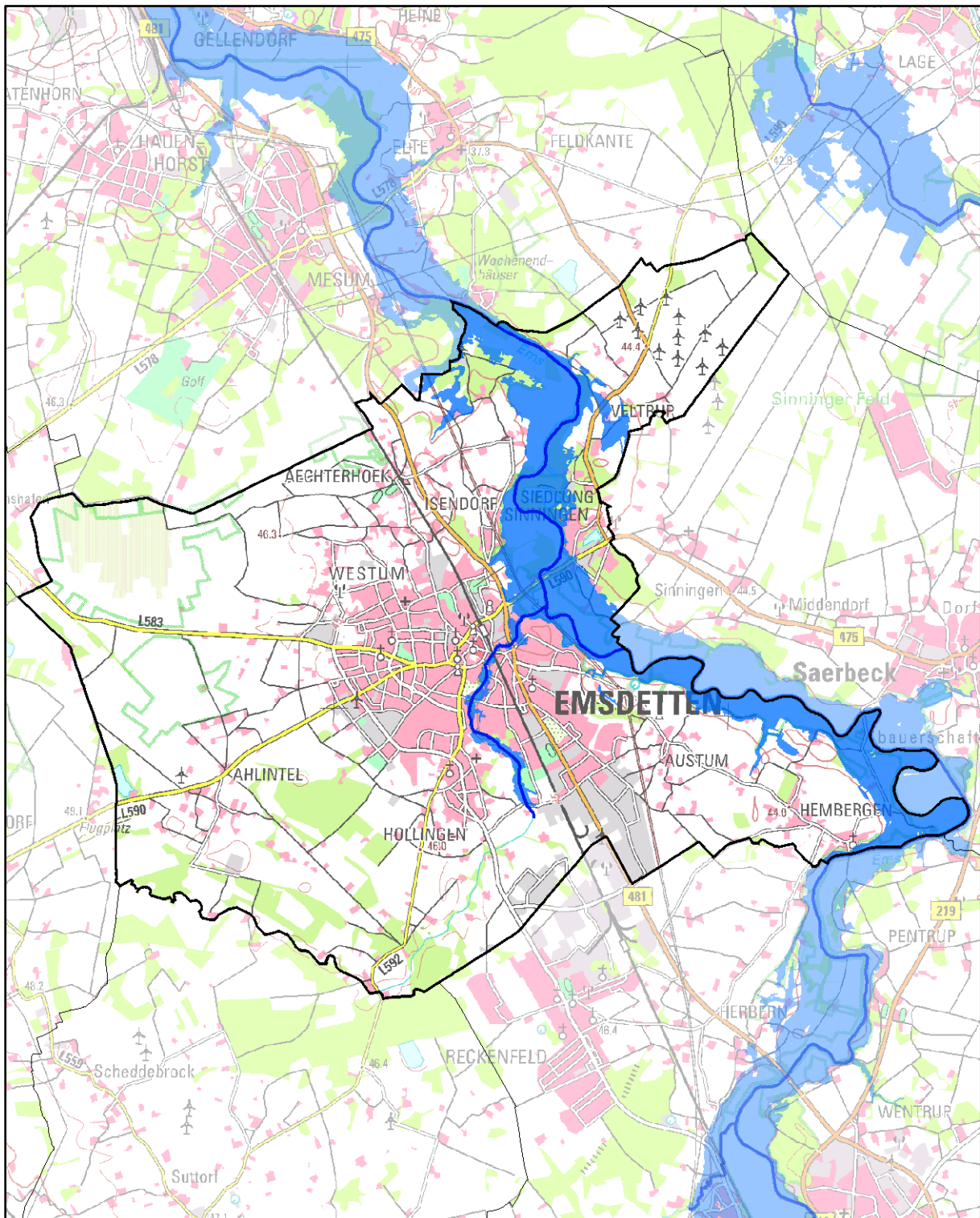




## Hochwasserrisikomanagementplanung in NRW

# Hochwassergefährdung und Maßnahmenplanung Emsdetten





## Impressum

### Erstellt durch (Federführung)

Bezirksregierung Münster  
Domplatz 1 – 3  
48143 Münster

### Ministerium

Ministerium für Klimaschutz, Umwelt, Landwirtschaft, Natur- und Verbraucherschutz des  
Landes Nordrhein-Westfalen  
Schwannstraße 3  
40476 Düsseldorf

### Karte Titelblatt

Die Karte zeigt die Risikogewässer (blaue Linien) und die Ausdehnung der Überflutung für  
das seltene (extreme) Hochwasserereignis (blaue Flächen).

*Basiskarte Deutschland: © Geobasis NRW, Bonn*

*Basiskarte außerhalb Deutschland: © OpenStreetmap contributors*

### Landesweite Unterstützung und Koordination

Hydrotec Ingenieurgesellschaft für Wasser und Umwelt mbH

Bachstraße 62 – 64  
52066 Aachen

INFRASTRUKTUR & UMWELT Professor Böhm und Partner

Julius-Reiber-Straße 17  
64293 Darmstadt



Die Kommunensteckbriefe wurden im Rahmen der Umsetzung der europäischen Hochwasserrisikomanagementrichtlinie (EG-HWRM-RL) für jede nordrhein-westfälische Kommune erarbeitet, die entsprechend der EG-HWRM-RL durch Hochwasser gefährdet ist.

Detaillierte Informationen zur Ermittlung der Gewässer mit potenziellem signifikantem Hochwasserrisiko, zur Feststellung der Hochwassergefährdung und zur Maßnahmenplanung bzw. zur Hochwasserrisikomanagementplanung allgemein können Sie der Internetseite [www.flussgebiete.nrw.de](http://www.flussgebiete.nrw.de) entnehmen.

Für die nach der vorläufigen Bewertung als Risikogebiete eingestuften Gewässerabschnitte wurden Hochwassergefahrenkarten und Hochwasserrisikokarten erstellt.

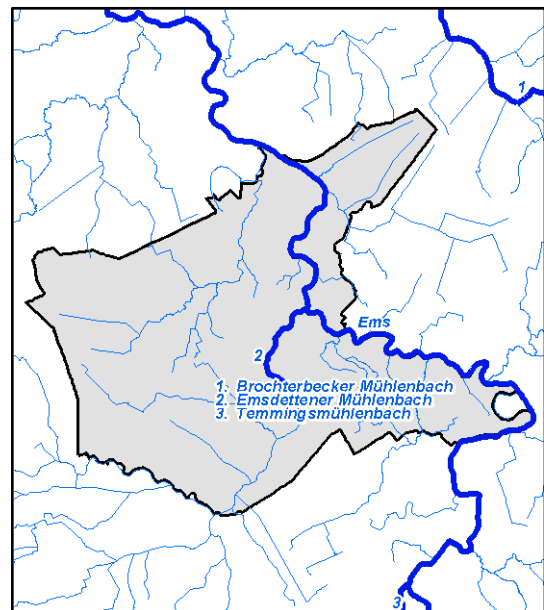
Mithilfe dieser Karten erkennen Sie, wo in Ihrer Region oder Ihrer Stadt konkret Gefahren und Risiken durch Hochwasser bestehen. Weitere Informationen und die Karten finden Sie im Internet unter:

<http://www.flussgebiete.nrw.de/index.php/HWRMRL/Risiko- und Gefahrenkarten>

## Gewässer mit potenziellem signifikantem Hochwasserrisiko für Emsdetten

Ems, Emsdettener Mühlenbach

Die Kommune kann auch durch Hochwasser aus Risikogewässern außerhalb des Gemeinde-/ Stadtgebietes betroffen sein, außerdem kann auch an den gemäß EG-HWRM-RL als nicht signifikant eingestuften Gewässern ein Hochwasserrisiko bestehen.





## Ist-Situation der Hochwassergefährdung in Emsdetten

Emsdetten-  
Sinningen

Ab HQhäufig Einzelbebauung betroffen; ab HQ100 kleinräumige Siedlungsbereiche betroffen; ab HQextrem Gefahr von größeren Ausuferungen im bebauten Bereich

- Gewässer: Ems, Emsdettener Mühlenbach; HWS-Einrichtung: ja (Kläranlage Emsdetten, bei HQextrem zusätzlich mobile Elemente); geschützte Bereiche: ja (hinter Kläranlage); betroffene Einwohner: HQhäufig 110, HQ100 250, HQextrem 600; Nutzung: Wohnbaufläche, Industrie-, Gewerbeflächen; Schutzgebiete: ja (FFH-DE-3711-301); IVU: keine; zusätzlich gefährdete Objekte: Krankenhaus, Kindergarten, Kläranlage, Bauhof, Einleitungen, Entsorgungseinrichtungen, Tiefgarage, Gebäude für Wasserversorgung und Elektrizitätsversorgung, Umformer, Pumpwerk; außerhalb der Ortslage betroffen: Hoflage



## Maßnahmenplanung für Emsdetten

Maßnahmentyp	Maßnahmenbeschreibung	Beginn	Umsetzung	Maßnahmenträger	Risikogewässer
F01-01 Berücksichtigung von Hochwasserrisiken bei der Änderung bzw. Fortschreibung der Regionalpläne	Berücksichtigung von HW-Risiken bei der Änderung bzw. Fortschreibung des "Regionalplans Münsterland" (Mn-ID: 05500000_20140131_1)	2010	bis 2021	Bezirksregierung Münster, Dezernat 32	Ems, Emsdettener Mühlenbach
F01-03 Berücksichtigung von Hochwasserrisiken bei der Fortschreibung des Landesentwicklungsplans	Berücksichtigung des Hochwasserrisikomanagements bei der Fortschreibung des Landesentwicklungsplans (Mn-ID: Land_030)	2013	bis 2021	Landesplanung	Alle Risikogewässer NRW
F02-01 Berücksichtigung von Hochwasserrisiken bei der Änderung bzw. Fortschreibung der Flächennutzungspläne	Nachrichtliche Übernahme der neu ausgewiesenen Überschwemmungsgebiete (HQ 100) der Ems und des Emsdettener Mühlenbaches in dem FNP (Mn-ID: 5566008_20140210_01)	2016	bis 2021	Stadt Emsdetten	Ems, Emsdettener Mühlenbach
F02-02 Berücksichtigung von Hochwasserrisiken bei der Aufstellung und Änderung von Bebauungsplänen	Berücksichtigung der Hochwasserrisiken in der Bauleitplanung (Mn-ID: 5566008_20140210_02)	2013	fortlaufend	Stadt Emsdetten	Ems, Emsdettener Mühlenbach
F02-02 Berücksichtigung von Hochwasserrisiken bei der Aufstellung und Änderung von Bebauungsplänen	Nachrichtliche Übernahme und Berücksichtigung der neu ausgewiesenen Überschwemmungsgebiete der Ems und des Emsdettener Mühlenbaches bei der Aufstellung bzw. Änderung von Bebauungsplänen (Mn-ID: 5566008_20140210_03)	2013	fortlaufend	Stadt Emsdetten	Ems, Emsdettener Mühlenbach
F03-01 Vorläufige Sicherung der Gebiete HQ100	Vorläufige Sicherung der Gebiete HQ100 (Mn-ID: 05500000_20140403_21)	2013	umgesetzt	Bezirksregierung Münster, Dezernat 54.5	Ems, Emsdettener Mühlenbach
F03-02 Ausweisung bzw. Überarbeitung der Überschwemmungsgebiete	Ausweisung bzw. Überarbeitung des Überschwemmungsgebiete (Mn-ID: 05500000_20140131_2)	2013	fortlaufend	Bezirksregierung Münster, Dezernat 54.5	Ems, Emsdettener Mühlenbach



Maßnahmentyp	Maßnahmenbeschreibung	Beginn	Umsetzung	Maßnahmenträger	Risikogewässer
F04-01 Nutzungsänderungen im Siedlungsbereich	Berücksichtigung der Informationen über Hochwasserrisiken (HWGK/HWRK) bei vorgesehenen Nutzungsänderungen im Siedlungsbereich (Mn-ID: 5566008_20140210_05)	2013	fortlaufend	Stadt Emsdetten	Ems, Emsdettener Mühlenbach
F04-02 Nutzungsanpassungen in der Landwirtschaft	Berücksichtigung des Hochwasserrisikomanagements in der Umsetzung der Bodenordnung nach dem Flubereinigungsgesetz durch Steuerung der Landnutzung, z.B. Verminderung von Erosionsrisiken durch Drehen der Bewirtschaftungsrichtung oder Schaffung von Querstrukturen zur Hanglängenverkürzung. (Mn-ID: Land_003)	2013	fortlaufend	MKULNV als Oberste Flubereinigungsbehörde	Alle Risikogewässer NRW
F04-04 Informationsmaterial zur hochwasserangepassten Nutzung/Bewirtschaftung in der Landwirtschaft	Erarbeitung einer Informationsbroschüre zur Sensibilisierung der Landwirtschaft mit Informationen über Maßnahmen zur Vermeidung von Hochwasserrisiken für die Landwirtschaft (Mn-ID: Land_001)	2015	bis 2021	MKULNV - Abteilung Landwirtschaft	Alle Risikogewässer NRW
F04-05 Informationsmaterial zur hochwasserangepassten Nutzung/Bewirtschaftung in der Forstwirtschaft	Erarbeitung von Informationsmaterial für die Forstwirtschaft mit Informationen über möglichen Maßnahmen zur Verminderung des Hochwasserrisikos und Beiträge der Forstwirtschaft zur Verbesserung des natürlichen Wasserrückhalts. (Mn-ID: Land_004)	2015	bis 2021	MKULNV - Abteilung Forsten, Naturschutz	Alle Risikogewässer NRW
F05-01 Umsiedlung / Betriebsverlagerung	Verlegung PW Sinnigen außerhalb HQ 100 unter baulicher Berücksichtigung HQ extrem mit Neuverlegung der SW-DRL. (Mn-ID: 5566008_20140210_07)	2013	bis 2021	Stadt Emsdetten	Ems, Emsdettener Mühlenbach
F05-02 Interne Umorganisation auf Betriebsgeländen	Verlegung RW-PW Alte Kläranlage innerhalb des Betriebsgeländes (Mn-ID: 5566008_20140210_06)	2013	umgesetzt	Stadt Emsdetten	Ems, Emsdettener Mühlenbach



Maßnahmentyp	Maßnahmenbeschreibung	Beginn	Umsetzung	Maßnahmenträger	Risikogewässer
W01-01 Verweis auf Maßnahmen des Wasserrückhalts in Bewirtschaftungsplänen WRRL	Maßnahmen aus Umsetzungsfahrplänen der Wasserrahmenrichtlinie: MG_MS62_Ems_SU_3 (Erhalt/Entwicklung/Anbindung von Auengewässern/Auenstrukturen, Rückbau/Ersatz von Uferverbau) (Mn-ID: 05500000_20140403_15)	2013	bis 2021	Bezirksregierung Münster, Dezernat 54.5	Ems
W01-01 Verweis auf Maßnahmen des Wasserrückhalts in Bewirtschaftungsplänen WRRL	Maßnahmen aus Umsetzungsfahrplänen der Wasserrahmenrichtlinie: MG_MS62_Ems_SU_4 (Aufweitung des Gerinnes, Anlage/eigendynamische Entwicklung einer Sekundäraue) (Mn-ID: 05500000_20140403_16)	2013	bis 2021	Bezirksregierung Münster, Dezernat 54.5	Ems
W01-01 Verweis auf Maßnahmen des Wasserrückhalts in Bewirtschaftungsplänen WRRL	Maßnahmen aus Umsetzungsfahrplänen der Wasserrahmenrichtlinie: MG_MS62_Ems_SU_5 (Aufweitung des Gerinnes, Anlage/eigendynamische Entwicklung einer Sekundäraue, Erhalt/Entwicklung/Anbindung von Auengewässern/Auenstrukturen) (Mn-ID: 05500000_20140403_17)	2013	bis 2021	Bezirksregierung Münster, Dezernat 54.5	Ems
W01-01 Verweis auf Maßnahmen des Wasserrückhalts in Bewirtschaftungsplänen WRRL	Renaturierungsmaßnahmen am Emsdettener Mühlenbach (1. + 2. BA) und aktuell Herzbachumgestaltung (Mn-ID: 5566008_20140210_08)	2013	umgesetzt	Stadt Emsdetten	Emsdettener Mühlenbach
W02-02 Maßnahmen in der Landwirtschaft	Berücksichtigung des Hochwasserrisikomanagements in der Umsetzung der Bodenordnung nach dem Flubereinigungs-gesetz für den natürlichen Wasserrückhalt und Flächenbereitstellung. (Mn-ID: Land_002)	2013	fortlaufend	MKULNV als Oberste Flurbereinigungsbehörde	Alle Risikogewässer NRW
W04-01 kommunale Entsiegelungskonzepte (Satzungen)	Bebauungsplansatzungen mit Festlegung der dezentrale NW -Beseitigung (Mn-ID: 5566008_20140210_09)	2013	fortlaufend	Stadt Emsdetten	Ems, Emsdettener Mühlenbach
W04-02 kommunales Regenwassermanagement	NW Behandlungskonzept (Mn-ID: 5566008_20140210_10)	2013	fortlaufend	Stadt Emsdetten	Ems, Emsdettener Mühlenbach



Maßnahmentyp	Maßnahmenbeschreibung	Beginn	Umsetzung	Maßnahmenträger	Risikogewässer
T01-01 Erstellung von integrierten Konzepten zum Hochwasserschutz	Fortschreibung des Hochwasserschutzkonzeptes Abwasser innerhalb der Generalentwässerungsplanung (GEP). Auswirkungen HQ extrem auf die öffentliche Abwasseranlagen. Ableitung urbaner Sturzfluten bei HW Ereignissen. (Mn-ID: 5566008_20140210_11)	2014	bis 2027	Stadt Emsdetten	Ems, Emsdettener Mühlenbach
T02-02 Umsetzung bereits bestehender Konzepte zum Ausbau, zur Ertüchtigung bzw. zum Neubau von stationären und mobilen Schutzeinrichtungen	Hochwasserschutzkonzept Abwasser (HQ 100) (Mn-ID: 5566008_20140210_12)	2013	umgesetzt	Stadt Emsdetten	Ems, Emsdettener Mühlenbach
T02-03 Umsetzung bereits geplanter Einzelmaßnahmen zur Erweiterung und Neubau von Hochwasserrückhalte-räumen und Stauanlagen	Ausbau von Rückhaltebecken / Rückhalte-räumen (Mn-ID: 5566008_20140210_13)	2013	bis 2027	Stadt Emsdetten	Ems, Emsdettener Mühlenbach
T02-04 Umsetzung bereits geplanter Einzelmaßnahmen zum Ausbau, zur Ertüchtigung bzw. zum Neubau von stationären und mobilen Schutzeinrichtungen	Umsetzung von Einzelmaßnahmen zum technischen Hochwasserschutz der Abwasseranlagen (Mn-ID: 5566008_20140210_14)	2014	bis 2027	Stadt Emsdetten	Ems, Emsdettener Mühlenbach
T03-01 Unterhaltung und Optimierung technischer Hochwasserschutz-Einrichtungen zur Hochwasserrückhaltung	Inspektion und Unterhaltung zum Schutz der Abwasseranlagen (Mn-ID: 5566008_20140210_15)	2013	fortlaufend	Stadt Emsdetten	Ems, Emsdettener Mühlenbach
T04-01 Unterhaltung technischer Hochwasserschutz-Einrichtungen zur Hochwasserabwehr	Überwachung HW-Abwehr; Deiche an der Lippe (Dorsten, Haltern am See, Marl und Ahsen) und an der Ems (Greven, Emsdetten und Rheine) (Mn-ID: 05500000_20140403_2)	2013	fortlaufend	Bezirksregierung Münster, Dezernat 54.5	Ems
T04-01 Unterhaltung technischer Hochwasserschutz-Einrichtungen zur Hochwasserabwehr	Unterhaltung Deich "An den Klärteichen" (Mn-ID: 5566008_20140210_16)	2013	fortlaufend	Stadt Emsdetten	Ems, Emsdettener Mühlenbach





Maßnahmentyp	Maßnahmenbeschreibung	Beginn	Umsetzung	Maßnahmenträger	Risikogewässer
T04-01 Unterhaltung technischer Hochwasserschutz-Einrichtungen zur Hochwasserabwehr	Einführung des Statusberichts zu "Hochwasserschutzanlagen an Fließgewässern" gemäß DIN 19712:2013-01. (Mn-ID: Land_032)	2017	bis 2021	Land NRW	Alle Risikogewässer NRW
T05-01 Regelmäßige Kontrolle (z.B. Gewässerschau)	regelmäßige Kontrolle der Abflussquerschnitte (Gewässerschauen) an der Ems und Lippe (Mn-ID: 05500000_20140403_3)	2013	fortlaufend	Bezirksregierung Münster, Dezernat 54.5 und 54.6	Ems
T05-01 Regelmäßige Kontrolle (z.B. Gewässerschau)	Kontrolle der Abflussquerschnitte (u.a. Gewässerschauen) (Mn-ID: 5566_20140612_1)	2013	fortlaufend	Kreis Steinfurt	Ems, Emsdettener Mühlenbach
T05-02 Freihaltung der Abflussquerschnitte im Rahmen der Unterhaltungspflicht	Freihaltung der Abflussquerschnitte an der Ems (Mn-ID: 05500000_20140403_4)	2013	fortlaufend	Bezirksregierung Münster, Dezernat 54.6	Ems
T05-02 Freihaltung der Abflussquerschnitte im Rahmen der Unterhaltungspflicht	Kontrolle und Unterhaltung von RW-Einleitungsstellen / Kontrolle der Abflussquerschnitte (Mn-ID: 5566008_20140210_17)	2013	fortlaufend	Stadt Emsdetten	Ems, Emsdettener Mühlenbach
T05-02 Freihaltung der Abflussquerschnitte im Rahmen der Unterhaltungspflicht	Freihaltung der Abflussquerschnitte im Rahmen der Unterhaltungspflicht (außer Landes-Ems) (Mn-ID: 5566008_20140819_01)	2013	fortlaufend	Wasser-, Bodenverbände (zuständig für Stadt Emsdetten) Emsdettener Mühlenbach und Nordwalder Aa	Emsdettener Mühlenbach
T06-03 Brückenumbauten	Brückenumbau: Beseitigung von Engstellen unter Beachtung der Ziele der EU-WRRRL / Sicherung Brückenfundamente gegen Freispülen im HQ Fall (Mn-ID: 5566008_20140210_18)	2013	umgesetzt	Stadt Emsdetten	Ems, Emsdettener Mühlenbach
T07-01 Planung und Bau von Stauraumkanälen, Entlastungsanlagen etc.	Bau von Stauraumkanälen (SRK) gem. ZAP 1995 (Mn-ID: 5566008_20140210_19)	2013	umgesetzt	Stadt Emsdetten	Ems, Emsdettener Mühlenbach
T07-02 Rückstauschutz Kanal	Einbau von Überlaufwehre in SRK, HW-Schiebern, dichte Deckel (Mn-ID: 5566008_20140210_20)	2016	bis 2027	Stadt Emsdetten	Ems, Emsdettener Mühlenbach



Maßnahmentyp	Maßnahmenbeschreibung	Beginn	Umsetzung	Maßnahmenträger	Risikogewässer
T08-01 Durchführung von Objektschutzmaßnahmen an Gebäuden	Verlegung und Anhebung der PW außerhalb HQ 100 und bauliche Berücksichtigung HQ extrem (Mn-ID: 5566008_20140210_21)	2013	bis 2027	Stadt Emsdetten	Ems, Emsdettener Mühlenbach
T08-02 Durchführung von Objektschutzmaßnahmen an Infrastruktureinrichtungen (z.B. Trinkwasserbrunnen, Verteilerstationen etc.)	Abdichtung oder Verlegung gefährdeter Kanalisation bei HQ extrem (Mn-ID: 5566008_20140210_22)	2013	bis 2027	Stadt Emsdetten	Ems, Emsdettener Mühlenbach
T08-02 Durchführung von Objektschutzmaßnahmen an Infrastruktureinrichtungen (z.B. Trinkwasserbrunnen, Verteilerstationen etc.)	Be- und Entlüftungen: Sämtliche Be- und Entlüftungen im HQextrem werden auf dessen Lage kontrolliert. Sollten diese sich im HQextrem befinden, sollen diese aus dem Gefahrenbereich des HQextrems neu angeordnet werden. (Mn-ID: 5566008_20140210_40)	2013	bis 2021	Stadtwerke Emsdetten GmbH	Ems, Emsdettener Mühlenbach
T08-03 Informationsmaterial für Bevölkerung und Wirtschaft mit Anleitungen zur Eigenvorsorge	Information und Beratung zur Eigenvorsorge von Grundstückseigentümern, die durch die Überschwemmungsgebiete unmittelbar betroffen sind (Mn-ID: 5566008_20140210_29)	2014	bis 2021	Stadt Emsdetten	Ems, Emsdettener Mühlenbach
T08-04 Informationsmaterial für Ver- und Entsorger	Prüfung des Informationsbedarfs bei den landesweit tätigen Ver- und Entsorgern und ggf. Erstellung von Informationsmaterialien. (Mn-ID: Land_007)	2015	bis 2027	MKULNV - Abteilung Wasser, Boden, Abfall	Alle Risikogewässer NRW
V02-03 Hinweise und Auflagen bei Baugenehmigungen	Beratung und Überwachung zur Bauvorsorge: Auflagen zum hochwasserangepassten Bauen bei Baugenehmigungen in Risikogebieten (Mn-ID: 5566_20140323_1)	2013	fortlaufend	Kreis Steinfurt, Bauamt	Ems, Emsdettener Mühlenbach
V03-01 Information von Betrieben mit IVU-Anlagen über Hochwassergefahren, ggf. Verifizierung der betrieblichen Aktivitäten	Information von Betreibern mit IVU-Anlagen (Mn-ID: 05500000_20140403_5)	2016	bis 2021	Bezirksregierung Münster	Ems, Emsdettener Mühlenbach
V03-02 Überwachung VAWS/AwSV in Betrieben	Überwachung VAWS/VUmwS in Betrieben (Mn-ID: 05500000_20140403_6)	2016	fortlaufend	Bezirksregierung Münster	Ems, Emsdettener Mühlenbach



Maßnahmentyp	Maßnahmenbeschreibung	Beginn	Umsetzung	Maßnahmenträger	Risikogewässer
V03-03 Erstellung von Informationsmaterial für Sachverständige VAwS	Bereitstellung von Informationsmaterial zur Nutzung der Hochwassergefahrenkarten im Rahmen der Prüfungstätigkeiten der VAwS-Sachverständigen. (Mn-ID: Land_005)	2015	bis 2021	LANUV	Alle Risikogewässer NRW
V03-99-a Weitere Maßnahmen der Akteure: allgemeine Beratung und Überwachung	Überwachung und Beratung für einen hochwasserangepassten Umgang mit wassergefährdenden Stoffen (Mn-ID: 5566_20140323_2)	2015	bis 2021	Kreis Steinfurt, Umwelt- und Planungsamt	Ems, Emsdettener Mühlenbach
V03-99-a Weitere Maßnahmen der Akteure: allgemeine Beratung und Überwachung	Erstellung eines Informationsflyers für Betreiber von Heizölverbraucheranlagen mit Informationen über neue Anforderungen an VAwS-Anlagen in Überschwemmungsgebieten und die Problematiken bei Anlagen in Hochwasserrisikogebieten. (Mn-ID: Land_006)	2015	bis 2021	LANUV	Alle Risikogewässer NRW
V04-01 Fortbildungs- und Schulungsangebote	Sensibilisieren: Artikel in den Mitteilungsorganen der Architekten- und Ingenieurkammer NRW (Mn-ID: Land_008)	2015	bis 2027	Architekten- und Ingenieurkammern NRW	Alle Risikogewässer NRW
V04-01 Fortbildungs- und Schulungsangebote	Informieren: Erstellung von Fachinformationen für die Homepages und Praxishinweise (Mn-ID: Land_009)	2015	bis 2027	Architekten- und Ingenieurkammern NRW und MKULNV	Alle Risikogewässer NRW
V04-01 Fortbildungs- und Schulungsangebote	Informieren: Durchführung von Fachveranstaltungen zum Hochwasserrisikomanagement (Mn-ID: Land_010)	2015	bis 2027	Architekten- und Ingenieurkammern NRW und MKULNV	Alle Risikogewässer NRW
V04-01 Fortbildungs- und Schulungsangebote	Qualifizieren: Angebote durch Fort- und Weiterbildung durch die Kammern (Mn-ID: Land_011)	2015	bis 2027	Architekten- und Ingenieurkammern NRW	Alle Risikogewässer NRW
V06-01 Verbesserung der Hochwasserinformation durch Fortschreibung / Überprüfung der Messnetze und -programme, Modelle etc.	Einrichtung der Internetseite "HYGON" (Hydrologische Grundlagendaten Online, <a href="http://luadb.ids.nrw.de/LUA/hygon/pegel.php">http://luadb.ids.nrw.de/LUA/hygon/pegel.php</a> ) (Mn-ID: Land_019)	2012	umgesetzt	LANUV	Alle Risikogewässer NRW



Maßnahmentyp	Maßnahmenbeschreibung	Beginn	Umsetzung	Maßnahmenträger	Risikogewässer
V06-01 Verbesserung der Hochwasserinformation durch Fortschreibung / Überprüfung der Messnetze und -programme, Modelle etc.	Betrieb, Pflege und ggf. Weiterentwicklung von HYGON (Hydrologische Grundlagendaten Online, <a href="http://luadb.lids.nrw.de/LUA/hygon/pegel.php">http://luadb.lids.nrw.de/LUA/hygon/pegel.php</a> ) (Mn-ID: Land_020)	2014	bis 2021	LANUV	Alle Risikogewässer NRW
V06-02 Verbesserung der Hochwasservorhersage (Verfügbarkeit der hydrologischen Messdaten, Optimierung Messnetze etc.)	Verfügbarkeit des Sieg-Datensatzes als Einstieg in das NRW-Modell (Mn-ID: Land_021)	2013	umgesetzt	LANUV	Alle Risikogewässer NRW
V06-02 Verbesserung der Hochwasservorhersage (Verfügbarkeit der hydrologischen Messdaten, Optimierung Messnetze etc.)	Operativer Betrieb des Sieg-Modells als Muster für NRW (Mn-ID: Land_022)	2014	bis 2021	LANUV	Alle Risikogewässer NRW
V06-02 Verbesserung der Hochwasservorhersage (Verfügbarkeit der hydrologischen Messdaten, Optimierung Messnetze etc.)	Inbetriebnahme weiterer Vorhersagemodelle (Mn-ID: Land_023)	2018	bis 2027	LANUV	Alle Risikogewässer NRW
V07-01 regelmäßige Aktualisierung der Datenbestände / Ansprechpartner	Aktualisierung d. Datenbestände (zentrale Warndienste) (Mn-ID: 05500000_20140403_7)	2013	fortlaufend	Bezirksregierung Münster, Dezernat 54.5	Ems, Emsdettener Mühlenbach
V07-02 Überprüfung lokaler Warndienste	Regelmäßige Prüfung und Übung der Abläufe in den lokalen Warndiensten (Informationsketten, Information der Bevölkerung, Anstoß der Maßnahmen zur Gefahrenabwehr). (Mn-ID: 5566008_20140210_24)	2016	bis 2021	Stadt Emsdetten	Ems, Emsdettener Mühlenbach
V07-03 Überprüfung der Meldestufen	Überprüfung bzw. Anpassung d. Meldestufen; HW-Meldeordnungen für Stever, Berkel, Werse, Lippe, Ems und Issel (Mn-ID: 05500000_20140403_8)	2013	fortlaufend	Bezirksregierung Münster, Dezernat 54.5	Ems
V08-01 Ortsnahe Veröffentlichung der HWGK und HWRK	Veröffentlichung der HWGK und HWRK mit begleitenden Informationen über das Internet; Pressemitteilung (Mn-ID: 05500000_20140131_3)	2014	bis 2021	Bezirksregierung Münster, Dezernat 54.5	Ems, Emsdettener Mühlenbach



Maßnahmentyp	Maßnahmenbeschreibung	Beginn	Umsetzung	Maßnahmenträger	Risikogewässer
V08-01 Ortsnahe Veröffentlichung der HWGK und HWRK	Ortsnahe Veröffentlichung der HWGK/HWRK (Mn-ID: 5566_20140612_2)	2016	bis 2021	Kreis Steinfurt	Ems, Emsdettener Mühlenbach
V08-01 Ortsnahe Veröffentlichung der HWGK und HWRK	Bereitstellung der HWGK / HWRK mit begleitenden Informationen in geeigneter Weise für die Feuerwehr. (Mn-ID: 5566008_20140210_25)	2015	bis 2021	Stadt Emsdetten	Ems, Emsdettener Mühlenbach
V08-01 Ortsnahe Veröffentlichung der HWGK und HWRK	Bereitstellung der HWGK / HWRK zur Einsicht für BürgerInnen (Mn-ID: 5566008_20140210_26)	2014	bis 2021	Stadt Emsdetten	Ems, Emsdettener Mühlenbach
V09-01 Erstellung bzw. Nutzung von zielgruppenorientiertem Informationsmaterial	Bewusstseinsbildung und Öffentlichkeitsarbeit: Information über Pegelstände und Niederschlagsmengen auf den Internetseiten des Kreises (Mn-ID: 5566_20140323_3)	2013	fortlaufend	Kreis Steinfurt, Umwelt- und Planungsamt	Ems, Emsdettener Mühlenbach
V09-01 Erstellung bzw. Nutzung von zielgruppenorientiertem Informationsmaterial	Information zur Vorsorge gegen HW und urbane Sturzfluten (Mn-ID: 5566008_20140210_27)	2016	fortlaufend	Stadt Emsdetten	Ems, Emsdettener Mühlenbach
V09-01 Erstellung bzw. Nutzung von zielgruppenorientiertem Informationsmaterial	Sensibilisieren: Texte für die IHK-Magazine (Mn-ID: Land_012)	2015	bis 2027	Industrie- und Handelskammern und MKULNV	Alle Risikogewässer NRW
V09-01 Erstellung bzw. Nutzung von zielgruppenorientiertem Informationsmaterial	Informieren: Erstellung von Fachinformationen für die Homepages (Mn-ID: Land_013)	2015	bis 2027	Industrie- und Handelskammern und MKULNV	Alle Risikogewässer NRW
V09-01 Erstellung bzw. Nutzung von zielgruppenorientiertem Informationsmaterial	Informieren: Erstellung von Flyern mit wichtigen HWRM-Inhalten und Fundstellen für weiterführende Informationen (Mn-ID: Land_014)	2015	bis 2027	Industrie- und Handelskammern und MKULNV	Alle Risikogewässer NRW
V09-01 Erstellung bzw. Nutzung von zielgruppenorientiertem Informationsmaterial	Aufbereitung bereits verfügbarer Informationen zum Thema HWRM, Prüfung der zielgruppenorientierten Bereitstellung dieser Informationen über die Internetseiten des MKULNV (Mn-ID: Land_027)	2014	fortlaufend	MKULNV - Abteilung Wasser, Boden, Abfall	Alle Risikogewässer NRW



Maßnahmentyp	Maßnahmenbeschreibung	Beginn	Umsetzung	Maßnahmenträger	Risikogewässer
V09-01 Erstellung bzw. Nutzung von zielgruppenorientiertem Informationsmaterial	Zusammenarbeit mit Kommunen zur Definition / Konkretisierung des Unterstützungsbedarfs im Hinblick auf die Information und Kommunikation auf kommunaler Ebene (Mn-ID: Land_028)	2014	fortlaufend	MKULNV - Abteilung Wasser, Boden, Abfall	Alle Risikogewässer NRW
V09-01 Erstellung bzw. Nutzung von zielgruppenorientiertem Informationsmaterial	Erstellung und Verbreitung einer Informationsbroschüre zum HWRM in NRW (Mn-ID: Land_029)	2012	fortlaufend	MKULNV - Abteilung Wasser, Boden, Abfall	Alle Risikogewässer NRW
V09-02 Durchführung von Informationsveranstaltungen zu relevanten Themen	Durchführung eines Symposiums (2012,2014) zum Hochwasserrisikomanagement in NRW (Mn-ID: Land_024)	2012	fortlaufend	Land NRW	Alle Risikogewässer NRW
V10-01 Aufstellung und Aktualisierung von Alarm- und Einsatzplänen für den Hochwasserfall (Gefahrenabwehrplan)	Aufstellung u. Aktualisierung Alarm- u. Einsatzpläne: Aufstellung und Aktualisierung eines Einsatzplanes Hochwasser (Mn-ID: 5566_20140323_4)	2013	fortlaufend	Kreis Steinfurt, Ordnungsamt	Ems, Emsdettener Mühlenbach
V10-01 Aufstellung und Aktualisierung von Alarm- und Einsatzplänen für den Hochwasserfall (Gefahrenabwehrplan)	Alarm- und Einsatzplanung, Katastrophenschutzplanung. Ausrufen eines Großschadensereignisses (Mn-ID: 5566_20140323_5)	2013	fortlaufend	Kreis Steinfurt, Ordnungsamt	Ems, Emsdettener Mühlenbach
V10-01 Aufstellung und Aktualisierung von Alarm- und Einsatzplänen für den Hochwasserfall (Gefahrenabwehrplan)	Versorgungseinrichtungen: Sämtliche Maßnahmen werden im Risikomanagement Gas/Wasser/Strom aufgenommen und näher beschrieben. (Mn-ID: 5566008_20140210_23)	2013	fortlaufend	Stadtwerke Emsdetten GmbH	Ems, Emsdettener Mühlenbach
V10-01 Aufstellung und Aktualisierung von Alarm- und Einsatzplänen für den Hochwasserfall (Gefahrenabwehrplan)	Aufstellung eines Gefahrenabwehrplanes für den Hochwasserfall. (Mn-ID: 5566008_20140210_28)	2016	fortlaufend	Stadt Emsdetten	Ems, Emsdettener Mühlenbach



Maßnahmentyp	Maßnahmenbeschreibung	Beginn	Umsetzung	Maßnahmenträger	Risikogewässer
V10-99 Weitere Maßnahmen der Akteure: Katastrophenschutzplanung	Rahmenempfehlung Evakuierung; Zur Vorbereitung und Durchführung von Evakuierungen etwa im Falle eines Hochwassers wird das MIK eine Rahmenempfehlung herausgeben. Durch entsprechende Vorplanungen sollen Aufgabenverteilung, Abläufe und Informationsflüsse so aufeinander abgestimmt werden, dass sie im ereignisfall eine effektive und effiziente Gefahrenabwehr sicherstellen. (Mn-ID: Land_015)	2015	bis 2027	MIK	Alle Risikogewässer NRW
V11-01 Bereithaltung notwendiger Ressourcen	Bereithaltung notwendiger Ressourcen: Ressourcenplanung und Bereitstellung von technischen Hilfsmitteln (Mn-ID: 5566_20140323_6)	2013	fortlaufend	Kreis Steinfurt, Ordnungsamt	Ems, Emsdettener Mühlentbach
V11-01 Bereithaltung notwendiger Ressourcen	Beschaffung einer Hochleistungspumpe (Mn-ID: 5566_20140323_10)	2015	fortlaufend	Kreis Steinfurt, Ordnungsamt	Ems, Emsdettener Mühlentbach
V11-01 Bereithaltung notwendiger Ressourcen	Beschaffung mobiler Schutz in Form einer Hochwasserpumpe Abwasser. (Mn-ID: 5566008_20140210_30)	2013	fortlaufend	Stadt Emsdetten	Ems, Emsdettener Mühlentbach
V11-01 Bereithaltung notwendiger Ressourcen	Beschaffung notwendiger Ressourcen: Überprüfung des Fahrzeugkonzeptes zum Einsatz der Feuerwehr in Überschwemmungsgebieten (z. B. Watfähigkeit) (Mn-ID: 5566008_20140210_31)	2018	fortlaufend	Stadt Emsdetten	Ems, Emsdettener Mühlentbach
V11-01 Bereithaltung notwendiger Ressourcen	Beschaffung notwendiger Ressourcen: Überprüfung des Wasserrettungskonzeptes in Überschwemmungsgebieten (z. B. tragbares Rettungsboot mit Bugklappe) (Mn-ID: 5566008_20140210_32)	2021	fortlaufend	Stadt Emsdetten	Ems, Emsdettener Mühlentbach
V11-01 Bereithaltung notwendiger Ressourcen	Beschaffung notwendiger Ressourcen: Überprüfung der persönlichen Schutzausrüstung für den Einsatz in stehendem und fließendem Wasser (z. B. Wathosen zur Arbeit in stehendem Wasser und Rettungsanzüge zur Arbeit in Strömungsgewässern) (Mn-ID: 5566008_20140210_33)	2015	fortlaufend	Stadt Emsdetten	Ems, Emsdettener Mühlentbach



Maßnahmentyp	Maßnahmenbeschreibung	Beginn	Umsetzung	Maßnahmenträger	Risikogewässer
V11-01 Bereithaltung notwendiger Ressourcen	Beschaffung notwendiger Ressourcen: Überprüfung des Einsatzmittelkonzeptes zur Bekämpfung von Umweltgefährdungen (z. B. Ölwehr-Material zum Einsatz auf dem Wasser) (Mn-ID: 5566008_20140210_34)	2016	fortlaufend	Stadt Emsdetten	Ems, Emsdettener Mühlenbach
V11-01 Bereithaltung notwendiger Ressourcen	Beschaffung notwendiger Ressourcen: Überprüfung des Einsatzmittelkonzeptes zur Bekämpfung von Wassergefahren (z. B. Planen und Sandsäcke sowie Hilfsmittel zum Deichbau) (Mn-ID: 5566008_20140210_35)	2022	fortlaufend	Stadt Emsdetten	Ems, Emsdettener Mühlenbach
V11-01 Bereithaltung notwendiger Ressourcen	Landesbeschaffungen; Zur Schließung von Fähigkeitslücken wird das Land leistungsfähige Systeme zur Wasserförderung beschaffen (Mn-ID: Land_016)	2013	bis 2027	MIK	Alle Risikogewässer NRW
V11-02 Einbindung privater Organisationen in das Katastrophenschutzmanagement	Einbindung privater Organisationen in das Katastrophenmanagement (Mn-ID: 5566_20140323_7)	2016	bis 2021	Kreis Steinfurt, Ordnungsamt	Ems, Emsdettener Mühlenbach
V12-01 Ausbildung der Einsatzkräfte	Besuch von Lehrgängen und Ausbildungsveranstaltungen zur Aus- und Weiterbildung der Einsatzkräfte: Überprüfung des Ausbildungskonzeptes (z. B. Bootsführerscheine, Fachberater Hochwasser) (Mn-ID: 5566008_20140210_36)	2014	fortlaufend	Stadt Emsdetten	Ems, Emsdettener Mühlenbach
V12-02 regelmäßige Übungen für den Hochwassereinsatz	Ausbildung der Einsatzkräfte und Übungen: Planung und Durchführung von regelmäßigen Stabsübungen für Großschadenslagen (z.B. Hochwasser) (Mn-ID: 5566_20140323_8)	2013	fortlaufend	Kreis Steinfurt, Ordnungsamt	Ems, Emsdettener Mühlenbach
V12-02 regelmäßige Übungen für den Hochwassereinsatz	Regelmäßige Übungen für den Hochwassereinsatz planen und durchführen. (Mn-ID: 5566008_20140210_37)	2015	fortlaufend	Stadt Emsdetten	Ems, Emsdettener Mühlenbach
N01-01 Dokumentation von Ereignissen und Schäden	Dokumentation von HW-Ereignissen (Mn-ID: 05500000_20140403_9)	2013	fortlaufend	Bezirksregierung Münster, Dezernat 54.5	Ems, Emsdettener Mühlenbach





Maßnahmentyp	Maßnahmenbeschreibung	Beginn	Umsetzung	Maßnahmenträger	Risikogewässer
N01-01 Dokumentation von Ereignissen und Schäden	Dokumentation v. HW-Ereignissen (Mn-ID: 5566_20140612_3)	2013	fortlaufend	Kreis Steinfurt	Ems, Emsdettener Mühlenbach
N01-01 Dokumentation von Ereignissen und Schäden	Dokumenatition und Evaluierung von HW-Ereignissen aus Einsatzmeldung der Feuerwehr Emsdetten (FFE). (Mn-ID: 5566008_20140210_38)	2013	fortlaufend	Stadt Emsdetten	Ems, Emsdettener Mühlenbach
N01-02 Evaluierung und Nachbereitung von Katastropheneinsätzen	Evaluierung und Nachbereiten von Katastropheneinsätzen (Mn-ID: 5566_20140323_9)	2013	fortlaufend	Kreis Steinfurt, Ordnungsamt	Ems, Emsdettener Mühlenbach
N01-02 Evaluierung und Nachbereitung von Katastropheneinsätzen	Evaluierung größerer Hochwasserereignisse; Größere Hochwasserereignisse im Lande werden im Rahmen zentraler Veranstaltungen am Institut der Feuerwehr NRW nachbereitet und erforderlichenfalls wird seitens des MIK nachgesteuert. (Mn-ID: Land_017)	2013	fortlaufend	MIK	Alle Risikogewässer NRW
N01-02 Evaluierung und Nachbereitung von Katastropheneinsätzen	kontinuierliche Überprüfung der Einsatz- und Führungsstrukturen; Die auch für den Fall eines Hochwassers erstellten Landeskonzepte zur überörtlichen Hilfe in der Gefahrenabwehr werden kontinuierlich überprüft und erforderlichenfalls fortgeschrieben (Mn-ID: Land_018)	2013	fortlaufend	MIK	Alle Risikogewässer NRW
N01-03 Überprüfung von Maßnahmen der Vor- und Nachsorge	Hydranten: Vermehrte Kontrolle der Trinkwasserqualität auf Verunreinigung im Bereich der überfluteten Hydranten. Die Kontrolle soll während des anstehenden Hochwasser durchgeführt werden. Die betroffenen Teilnetze und Hydranten sollen nach Rückgang des Hochwassers gespült werden. (Mn-ID: 5566008_20140210_39)	2013	fortlaufend	Stadtwerke Emsdetten GmbH	Ems, Emsdettener Mühlenbach
N01-03 Überprüfung von Maßnahmen der Vor- und Nachsorge	Versorgungsanlagen: Sämtliche Strom-, Wasser- und Gasanlagen aus Privathaushalten, Gewerbe und Industrie welche unmittelbar vom Hochwasser betroffen sind sollen nach dem abebben des Hochwasser geprüft werden. (Mn-ID: 5566008_20140210_41)	2013	fortlaufend	Stadtwerke Emsdetten GmbH	Ems, Emsdettener Mühlenbach



Maßnahmentyp	Maßnahmenbeschreibung	Beginn	Umsetzung	Maßnahmenträger	Risikogewässer
N01-03 Überprüfung von Maßnahmen der Vor- und Nachsorge	Stromstationen, Kabelverteilerschränke: Sämtliche Stromstationen und Kabelverteilerschränke sollen vor drohendem Hochwasser außer Betrieb genommen werden. Nach dem abebben des Hochwasser sollen diese kontrolliert und wieder an das Stromnetz eingebunden werden. (Mn-ID: 5566008_20140210_42)	2013	fortlaufend	Stadtwerke Emsdetten GmbH	Ems, Emsdettener Mühlenbach