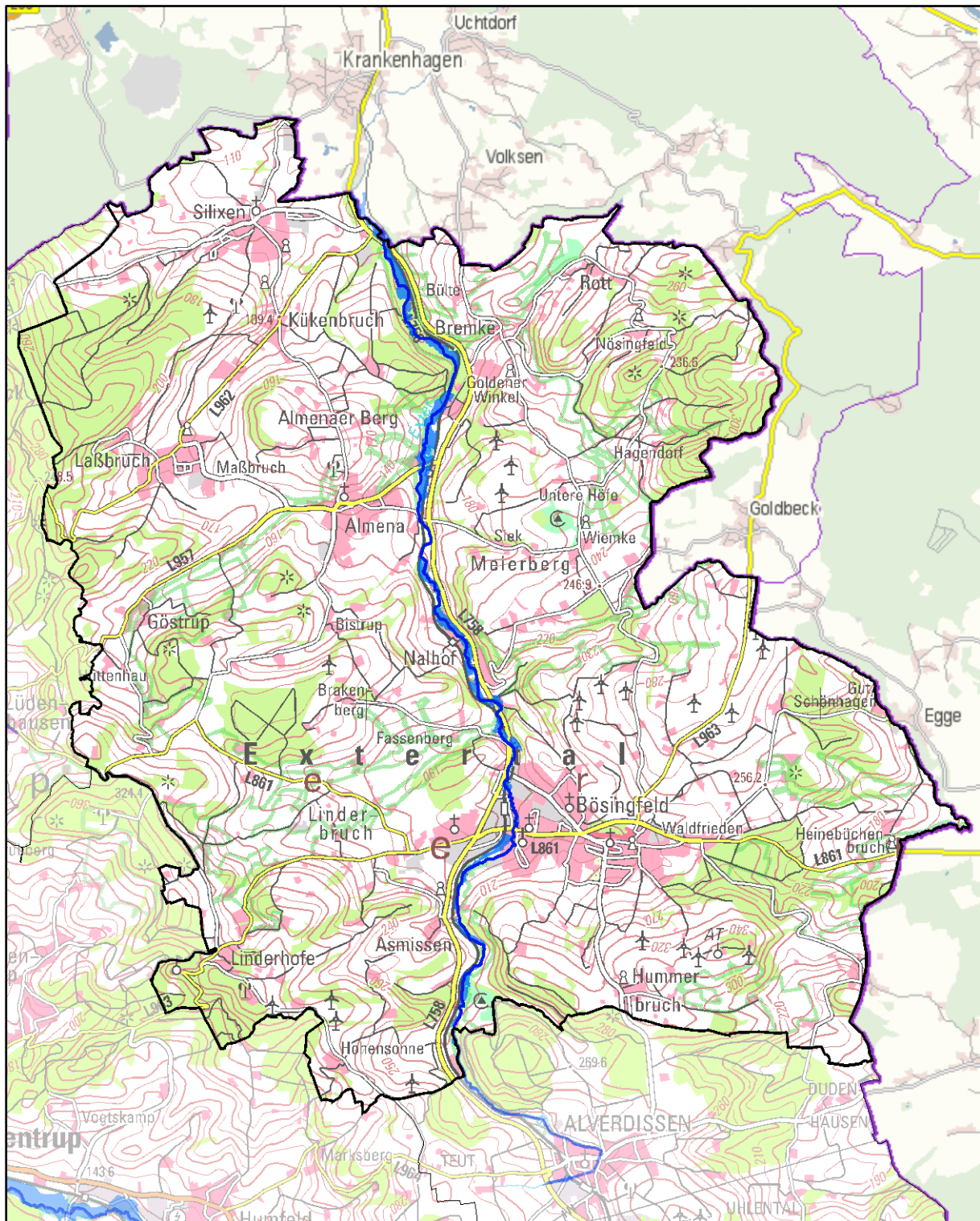




## Hochwasserrisikomanagementplanung in NRW

# Hochwassergefährdung und Maßnahmenplanung Extertal





## Impressum

### Erstellt durch (Federführung)

Bezirksregierung Detmold  
Leopoldstraße 15  
32756 Detmold

### Ministerium

Ministerium für Klimaschutz, Umwelt, Landwirtschaft, Natur- und Verbraucherschutz des  
Landes Nordrhein-Westfalen  
Schwannstraße 3  
40476 Düsseldorf

### Karte Titelblatt

Die Karte zeigt die Risikogewässer (blaue Linien) und die Ausdehnung der Überflutung für  
das seltene (extreme) Hochwasserereignis (blaue Flächen).

*Basiskarte Deutschland: © Geobasis NRW, Bonn*

*Basiskarte außerhalb Deutschland: © OpenStreetmap contributors*

### Landesweite Unterstützung und Koordination

Hydrotec Ingenieurgesellschaft für Wasser und Umwelt mbH

Bachstraße 62 – 64  
52066 Aachen

INFRASTRUKTUR & UMWELT Professor Böhm und Partner

Julius-Reiber-Straße 17  
64293 Darmstadt



Die Kommunensteckbriefe wurden im Rahmen der Umsetzung der europäischen Hochwasserrisikomanagementrichtlinie (EG-HWRM-RL) für jede nordrhein-westfälische Kommune erarbeitet, die entsprechend der EG-HWRM-RL durch Hochwasser gefährdet ist.

Detaillierte Informationen zur Ermittlung der Gewässer mit potenziellem signifikantem Hochwasserrisiko, zur Feststellung der Hochwassergefährdung und zur Maßnahmenplanung bzw. zur Hochwasserrisikomanagementplanung allgemein können Sie der Internetseite [www.flussgebiete.nrw.de](http://www.flussgebiete.nrw.de) entnehmen.

Für die nach der vorläufigen Bewertung als Risikogebiete eingestuftem Gewässerabschnitte wurden Hochwassergefahrenkarten und Hochwasserrisikokarten erstellt.

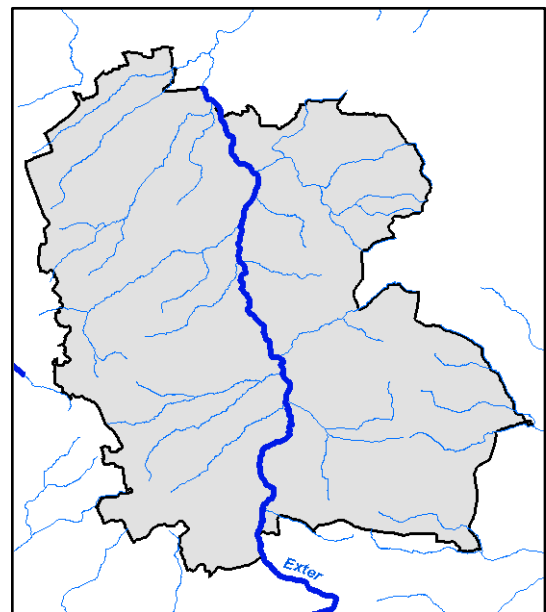
Mithilfe dieser Karten erkennen Sie, wo in Ihrer Region oder Ihrer Stadt konkret Gefahren und Risiken durch Hochwasser bestehen. Weitere Informationen und die Karten finden Sie im Internet unter:

<http://www.flussgebiete.nrw.de/index.php/HWRMRL/Risiko- und Gefahrenkarten>

## Gewässer mit potenziellem signifikantem Hochwasserrisiko für Extertal

Exter

Die Kommune kann auch durch Hochwasser aus Risikogewässern außerhalb des Gemeinde-/ Stadtgebietes betroffen sein, außerdem kann auch an den gemäß EG-HWRM-RL als nicht signifikant eingestuften Gewässern ein Hochwasserrisiko bestehen.





## Ist-Situation der Hochwassergefährdung in Extertal

- Nalhof (Exter) Eine geringe Betroffenheit der Wohnbebauung und landwirtschaftlicher Betriebe stellt sich ab einem Hochwasserereignis der häufigen Wahrscheinlichkeit ein.
- Bösingfeld (Exter) Insgesamt ist eine sehr geringe Betroffenheit im Hochwasserfall gegeben. Vereinzelt können Schutzgüter (z. B. ein Lagerplatz) betroffen sein.



## Maßnahmenplanung für Extertal

Maßnahmentyp	Maßnahmenbeschreibung	Beginn	Umsetzung	Maßnahmenträger	Risikogewässer
F01-01 Berücksichtigung von Hochwasserrisiken bei der Änderung bzw. Fortschreibung der Regionalpläne	Berücksichtigung von Hochwasserrisiken bei der Änderung bzw. Fortschreibung des Regionalplans für die Bezirksregierung Detmold (Mn-ID: 05700000_20141212_04)	2016	bis 2027	BR Detmold	Exter
F01-03 Berücksichtigung von Hochwasserrisiken bei der Fortschreibung des Landesentwicklungsplans	Berücksichtigung des Hochwasserrisikomanagements bei der Fortschreibung des Landesentwicklungsplans (Mn-ID: Land_030)	2013	bis 2021	Landesplanung	Alle Risikogewässer NRW
F02-01 Berücksichtigung von Hochwasserrisiken bei der Änderung bzw. Fortschreibung der Flächennutzungspläne	Berücksichtigung von Hochwasserrisiken bei der Änderung bzw. Fortschreibung der Flächennutzungspläne (Mn-ID: 05766028_20140114_01)	2013	fortlaufend	Extertal	Exter
F02-02 Berücksichtigung von Hochwasserrisiken bei der Aufstellung und Änderung von Bebauungsplänen	Berücksichtigung von Hochwasserrisiken bei der Aufstellung und Änderung von Bebauungsplänen (Mn-ID: 05766028_20140114_02)	2013	fortlaufend	Extertal	Exter
F03-02 Ausweisung bzw. Überarbeitung der Überschwemmungsgebiete	Ausweisung bzw. Überarbeitung der Überschwemmungsgebiete (Mn-ID: 05700000_20140825_08)	2000	fortlaufend	BR Detmold	Exter
F04-02 Nutzungsanpassungen in der Landwirtschaft	Berücksichtigung des Hochwasserrisikomanagements in der Umsetzung der Bodenordnung nach dem Flubereinigungs-gesetz durch Steuerung der Landnutzung, z.B. Verminderung von Erosionsrisiken durch Drehen der Bewirtschaftungsrichtung oder Schaffung von Querstrukturen zur Hanglängenverkürzung. (Mn-ID: Land_003)	2013	fortlaufend	MKULNV als Oberste Flurbereinigungsbehörde	Alle Risikogewässer NRW



Maßnahmentyp	Maßnahmenbeschreibung	Beginn	Umsetzung	Maßnahmenträger	Risikogewässer
F04-04 Informationsmaterial zur hochwasserangepassten Nutzung/Bewirtschaftung in der Landwirtschaft	Erarbeitung einer Informationsbroschüre zur Sensibilisierung der Landwirtschaft mit Informationen über Maßnahmen zur Vermeidung von Hochwasserrisiken für die Landwirtschaft (Mn-ID: Land_001)	2015	bis 2021	MKULNV - Abteilung Landwirtschaft	Alle Risikogewässer NRW
F04-05 Informationsmaterial zur hochwasserangepassten Nutzung/Bewirtschaftung in der Forstwirtschaft	Erarbeitung von Informationsmaterial für die Forstwirtschaft mit Informationen über möglichen Maßnahmen zur Verminderung des Hochwasserrisikos und Beiträge der Forstwirtschaft zur Verbesserung des natürlichen Wasserrückhalts. (Mn-ID: Land_004)	2015	bis 2021	MKULNV - Abteilung Forsten, Naturschutz	Alle Risikogewässer NRW
W02-02 Maßnahmen in der Landwirtschaft	Berücksichtigung des Hochwasserrisikomanagements in der Umsetzung der Bodenordnung nach dem Flubereinigungsgesetz für den natürlichen Wasserrückhalt und Flächenbereitstellung. (Mn-ID: Land_002)	2013	fortlaufend	MKULNV als Oberste Flurbereinigungsbehörde	Alle Risikogewässer NRW
T04-01 Unterhaltung technischer Hochwasserschutz-Einrichtungen zur Hochwasserabwehr	Einführung des Statusberichts zu "Hochwasserschutzanlagen an Fließgewässern" gemäß DIN 19712:2013-01. (Mn-ID: Land_032)	2017	bis 2021	Land NRW	Alle Risikogewässer NRW
T05-01 Regelmäßige Kontrolle (z.B. Gewässerschau)	Jährlich wird eine Gewässerschau durchgeführt. An dieser Gewässerschau nehmen auch der Kreis Lippe, Vertreter aus der Landwirtschaft und interessierte Bürger teil. (Mn-ID: 05766028_20140114_07)	2013	fortlaufend	Extertal	Exter
T05-01 Regelmäßige Kontrolle (z.B. Gewässerschau)	Kontrolle der Abflussquerschnitte (Gewässerschauen). Es erfolgt eine Kontrolle der Gewässerstrecken die gemäß den Hochwassergefahrenkarten eine signifikante Hochwassergefahr für bauliche Anlagen darstellen. (Mn-ID: 05766000_20140407_05)	9999	fortlaufend	Kreis Lippe	Exter
T08-02 Durchführung von Objektschutzmaßnahmen an Infrastruktureinrichtungen (z.B. Trinkwasserbrunnen, Verteilerstationen etc.)	Objektschutz: Sicherung der Kläranlage. Die Gemeinde Extertal plant einen Erdwall. Der Wall wird auf eine Höhe von ca. 50 cm angeschüttet. (Mn-ID: 05766028_20140114_06)	2013	bis 2021	Extertal	Exter





Maßnahmentyp	Maßnahmenbeschreibung	Beginn	Umsetzung	Maßnahmenträger	Risikogewässer
T08-03 Informationsmaterial für Bevölkerung und Wirtschaft mit Anleitungen zur Eigenvorsorge	Informationsmaterial für Bevölkerung und Wirtschaft mit Anleitungen zur Eigenvorsorge. (Mn-ID: 05766028_20140114_09)	2016	bis 2027	Extertal	Exter
T08-04 Informationsmaterial für Ver- und Entsorger	Prüfung des Informationsbedarfs bei den landesweit tätigen Ver- und Entsorgern und ggf. Erstellung von Informationsmaterialien. (Mn-ID: Land_007)	2015	bis 2027	MKULNV - Abteilung Wasser, Boden, Abfall	Alle Risikogewässer NRW
V02-03 Hinweise und Auflagen bei Baugenehmigungen	Hinweise u. Auflagen bei Baugenehmigungen. Im Rahmen der Beteiligung der unteren Wasserbehörde durch die zuständigen Bauordnungsämter erfolgt eine Beregelung/Information auf Grundlage der geltenden wasserrechtlichen Vorgaben. Bei Beteiligung wird eine hochwasserangepasste Bauweise sichergestellt. (Mn-ID: 05766000_20140407_09)	9999	fortlaufend	Kreis Lippe	Exter
V03-01 Information von Betrieben mit IVU-Anlagen über Hochwassergefahren, ggf. Verifizierung der betrieblichen Aktivitäten	Information von Betrieben mit IVU-Anlagen über Hochwassergefahren, ggf. Verifizierung der betrieblichen Aktivitäten. (Mn-ID: 05766000_20140407_10)	2016	bis 2021	Kreis Lippe	Exter
V03-01 Information von Betrieben mit IVU-Anlagen über Hochwassergefahren, ggf. Verifizierung der betrieblichen Aktivitäten	Information und Überwachung von Anlagen, die nicht der Kreisüberwachung unterliegen. (Mn-ID: 05700000_20141212_02)	9999	fortlaufend	BR Detmold	Exter
V03-02 Überwachung VAWS/AwSV in Betrieben	Überwachung VAWS/VUmWS in Betrieben. Die Überwachung der Einhaltung der VAWS im Bereich von Überschwemmungsgebieten erfolgt im Rahmen von bauordnungs- bzw. immissionsschutzrechtlichen Verfahren sowie den wassergesetzlichen Vorgaben. (Mn-ID: 05766000_20140407_11)	9999	fortlaufend	Kreis Lippe	Exter
V03-02 Überwachung VAWS/AwSV in Betrieben	Überwachung VAWS/VUmWS in Betrieben (Mn-ID: 05700000_20141212_03)	9999	fortlaufend	BR Detmold	Exter



Maßnahmentyp	Maßnahmenbeschreibung	Beginn	Umsetzung	Maßnahmenträger	Risikogewässer
V03-03 Erstellung von Informationsmaterial für Sachverständige VAwS	Bereitstellung von Informationsmaterial zur Nutzung der Hochwassergefahrenkarten im Rahmen der Prüfungstätigkeiten der VAwS-Sachverständigen. (Mn-ID: Land_005)	2015	bis 2021	LANUV	Alle Risikogewässer NRW
V03-99-a Weitere Maßnahmen der Akteure: allgemeine Beratung und Überwachung	Erstellung eines Informationsflyers für Betreiber von Heizölverbraucheranlagen mit Informationen über neue Anforderungen an VAwS-Anlagen in Überschwemmungsgebieten und die Problematiken bei Anlagen in Hochwasserrisikogebieten. (Mn-ID: Land_006)	2015	bis 2021	LANUV	Alle Risikogewässer NRW
V04-01 Fortbildungs- und Schulungsangebote	Sensibilisieren: Artikel in den Mitteilungsorganen der Architekten- und Ingenieurkammer NRW (Mn-ID: Land_008)	2015	bis 2027	Architekten- und Ingenieurkammern NRW	Alle Risikogewässer NRW
V04-01 Fortbildungs- und Schulungsangebote	Informieren: Erstellung von Fachinformationen für die Homepages und Praxishinweise (Mn-ID: Land_009)	2015	bis 2027	Architekten- und Ingenieurkammern NRW und MKULNV	Alle Risikogewässer NRW
V04-01 Fortbildungs- und Schulungsangebote	Informieren: Durchführung von Fachveranstaltungen zum Hochwasserrisikomanagement (Mn-ID: Land_010)	2015	bis 2027	Architekten- und Ingenieurkammern NRW und MKULNV	Alle Risikogewässer NRW
V04-01 Fortbildungs- und Schulungsangebote	Qualifizieren: Angebote durch Fort- und Weiterbildung durch die Kammern (Mn-ID: Land_011)	2015	bis 2027	Architekten- und Ingenieurkammern NRW	Alle Risikogewässer NRW
V06-01 Verbesserung der Hochwasserinformation durch Fortschreibung / Überprüfung der Messnetze und -programme, Modelle etc.	Einrichtung der Internetseite "HYGON" (Hydrologische Grundlagendaten Online, <a href="http://luadb.lids.nrw.de/LUA/hygon/pegel.php">http://luadb.lids.nrw.de/LUA/hygon/pegel.php</a> ) (Mn-ID: Land_019)	2012	umgesetzt	LANUV	Alle Risikogewässer NRW
V06-01 Verbesserung der Hochwasserinformation durch Fortschreibung / Überprüfung der Messnetze und -programme, Modelle etc.	Betrieb, Pflege und ggf. Weiterentwicklung von HYGON (Hydrologische Grundlagendaten Online, <a href="http://luadb.lids.nrw.de/LUA/hygon/pegel.php">http://luadb.lids.nrw.de/LUA/hygon/pegel.php</a> ) (Mn-ID: Land_020)	2014	bis 2021	LANUV	Alle Risikogewässer NRW





Maßnahmentyp	Maßnahmenbeschreibung	Beginn	Umsetzung	Maßnahmenträger	Risikogewässer
V06-02 Verbesserung der Hochwasservorhersage (Verfügbarkeit der hydrologischen Messdaten, Optimierung Messnetze etc.)	Verfügbarkeit des Sieg-Datensatzes als Einstieg in das NRW-Modell (Mn-ID: Land_021)	2013	umgesetzt	LANUV	Alle Risikogewässer NRW
V06-02 Verbesserung der Hochwasservorhersage (Verfügbarkeit der hydrologischen Messdaten, Optimierung Messnetze etc.)	Operativer Betrieb des Sieg-Modells als Muster für NRW (Mn-ID: Land_022)	2014	bis 2021	LANUV	Alle Risikogewässer NRW
V06-02 Verbesserung der Hochwasservorhersage (Verfügbarkeit der hydrologischen Messdaten, Optimierung Messnetze etc.)	Inbetriebnahme weiterer Vorhersagemodelle (Mn-ID: Land_023)	2018	bis 2027	LANUV	Alle Risikogewässer NRW
V08-01 Ortsnahe Veröffentlichung der HWGK und HWRK	Ortsnahe Veröffentlichung der HWGK und HWRK. Karten sind über das Internet öffentlich zugänglich. (Mn-ID: 05700000_20140825_09)	2014	umgesetzt	BR Detmold	Exter
V08-01 Ortsnahe Veröffentlichung der HWGK und HWRK	Ortsnahe Veröffentlichung der HWGK/HWRK. Es erfolgt eine Information der Bürger über entsprechende Presseveröffentlichungen sowie Hinweise auf der Internetseite des Kreises Lippe. (Mn-ID: 05766000_20140407_15)	2016	bis 2021	Kreis Lippe	Exter
V09-01 Erstellung bzw. Nutzung von zielgruppenorientiertem Informationsmaterial	Sensibilisieren: Texte für die IHK-Magazine (Mn-ID: Land_012)	2015	bis 2027	Industrie- und Handelskammern und MKULNV	Alle Risikogewässer NRW
V09-01 Erstellung bzw. Nutzung von zielgruppenorientiertem Informationsmaterial	Informieren: Erstellung von Fachinformationen für die Homepages (Mn-ID: Land_013)	2015	bis 2027	Industrie- und Handelskammern und MKULNV	Alle Risikogewässer NRW



Maßnahmentyp	Maßnahmenbeschreibung	Beginn	Umsetzung	Maßnahmenträger	Risikogewässer
V09-01 Erstellung bzw. Nutzung von zielgruppenorientiertem Informationsmaterial	Informieren: Erstellung von Flyern mit wichtigen HWRM-Inhalten und Fundstellen für weiterführende Informationen (Mn-ID: Land_014)	2015	bis 2027	Industrie- und Handelskammern und MKULNV	Alle Risikogewässer NRW
V09-01 Erstellung bzw. Nutzung von zielgruppenorientiertem Informationsmaterial	Aufbereitung bereits verfügbarer Informationen zum Thema HWRM, Prüfung der zielgruppenorientierten Bereitstellung dieser Informationen über die Internetseiten des MKULNV (Mn-ID: Land_027)	2014	fortlaufend	MKULNV - Abteilung Wasser, Boden, Abfall	Alle Risikogewässer NRW
V09-01 Erstellung bzw. Nutzung von zielgruppenorientiertem Informationsmaterial	Zusammenarbeit mit Kommunen zur Definition / Konkretisierung des Unterstützungsbedarfs im Hinblick auf die Information und Kommunikation auf kommunaler Ebene (Mn-ID: Land_028)	2014	fortlaufend	MKULNV - Abteilung Wasser, Boden, Abfall	Alle Risikogewässer NRW
V09-01 Erstellung bzw. Nutzung von zielgruppenorientiertem Informationsmaterial	Erstellung und Verbreitung einer Informationsbroschüre zum HWRM in NRW (Mn-ID: Land_029)	2012	fortlaufend	MKULNV - Abteilung Wasser, Boden, Abfall	Alle Risikogewässer NRW
V09-02 Durchführung von Informationsveranstaltungen zu relevanten Themen	Durchführung von Informationsveranstaltungen zu relevanten Themen. (Mn-ID: 05766028_20140114_13)	2000	umgesetzt	Extertal	Exter
V09-02 Durchführung von Informationsveranstaltungen zu relevanten Themen	Durchführung eines Symposiums (2012,2014) zum Hochwasserrisikomanagement in NRW (Mn-ID: Land_024)	2012	fortlaufend	Land NRW	Alle Risikogewässer NRW
V10-99 Weitere Maßnahmen der Akteure: Katastrophenschutzplanung	Rahmenempfehlung Evakuierung; Zur Vorbereitung und Durchführung von Evakuierungen etwa im Falle eines Hochwassers wird das MIK eine Rahmenempfehlung herausgeben. Durch entsprechende Vorplanungen sollen Aufgabenverteilung, Abläufe und Informationsflüsse so aufeinander abgestimmt werden, dass sie im ereignisfall eine effektive und effiziente Gefahrenabwehr sicherstellen. (Mn-ID: Land_015)	2015	bis 2027	MIK	Alle Risikogewässer NRW



Maßnahmentyp	Maßnahmenbeschreibung	Beginn	Umsetzung	Maßnahmenträger	Risikogewässer
V11-01 Bereithaltung notwendiger Ressourcen	Bereithaltung notwendiger Ressourcen. Es erfolgt eine Vorhaltung von 60.000 Stück Sandsäcke (nicht gefüllt) im FAZ Lemgo. Es existiert ein Evakuierungsplan von Teilen der Bevölkerung im Rahmen des allgemeinen Gefahrenabwehrplanes des Kreises Lippe, der auch bei außergewöhnlichen Hochwasserereignissen (im Katastrophenfall) greift. (Mn-ID: 05766000_20140407_20)	9999	fortlaufend	Kreis Lippe	Exter
V11-01 Bereithaltung notwendiger Ressourcen	Landesbeschaffungen; Zur Schließung von Fähigkeitslücken wird das Land leistungsfähige Systeme zur Wasserförderung beschaffen (Mn-ID: Land_016)	2013	bis 2027	MIK	Alle Risikogewässer NRW
V12-01 Ausbildung der Einsatzkräfte	Ausbildung der Einsatzkräfte ; Die Wehrführung Bösingfeld hat die gesamten Gefahrenkarten erhalten. (Mn-ID: 05766028_20140114_16)	2013	fortlaufend	Extertal	Exter
N01-02 Evaluierung und Nachbereitung von Katastropheneinsätzen	Evaluierung größerer Hochwasserereignisse; Größere Hochwasserereignisse im Lande werden im Rahmen zentraler Veranstaltungen am Institut der Feuerwehr NRW nachbereitet und erforderlichenfalls wird seitens des MIK nachgesteuert. (Mn-ID: Land_017)	2013	fortlaufend	MIK	Alle Risikogewässer NRW
N01-02 Evaluierung und Nachbereitung von Katastropheneinsätzen	kontinuierliche Überprüfung der Einsatz- und Führungsstrukturen; Die auch für den Fall eines Hochwassers erstellten Landeskonzepte zur überörtlichen Hilfe in der Gefahrenabwehr werden kontinuierlich überprüft und erforderlichenfalls fortgeschrieben (Mn-ID: Land_018)	2013	fortlaufend	MIK	Alle Risikogewässer NRW