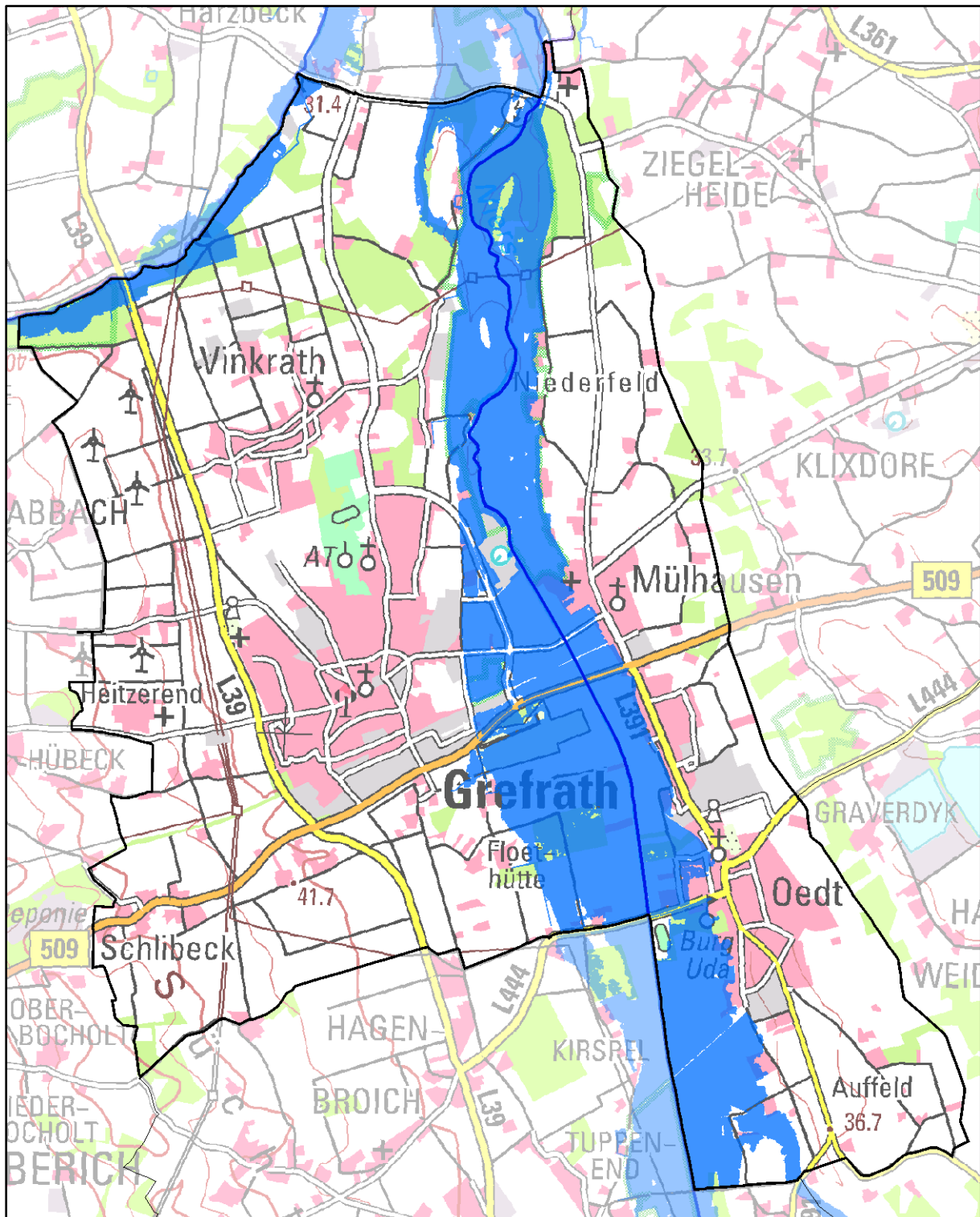




Hochwasserrisikomanagementplanung in NRW

Hochwassergefährdung und Maßnahmenplanung Grefrath





Impressum

Erstellt durch (Federführung)

Bezirksregierung Düsseldorf
Cecilienallee 2
40474 Düsseldorf

Ministerium

Ministerium für Klimaschutz, Umwelt, Landwirtschaft, Natur- und Verbraucherschutz des
Landes Nordrhein-Westfalen
Schwannstraße 3
40476 Düsseldorf

Karte Titelblatt

Die Karte zeigt die Risikogewässer (blaue Linien) und die Ausdehnung der Überflutung für
das seltene (extreme) Hochwasserereignis (blaue Flächen).

Basiskarte Deutschland: © Geobasis NRW, Bonn

Basiskarte außerhalb Deutschland: © OpenStreetmap contributors

Landesweite Unterstützung und Koordination

Hydrotec Ingenieurgesellschaft für Wasser und Umwelt mbH

Bachstraße 62 – 64
52066 Aachen

INFRASTRUKTUR & UMWELT Professor Böhm und Partner

Julius-Reiber-Straße 17
64293 Darmstadt



Die Kommunensteckbriefe wurden im Rahmen der Umsetzung der europäischen Hochwasserrisikomanagementrichtlinie (EG-HWRM-RL) für jede nordrhein-westfälische Kommune erarbeitet, die entsprechend der EG-HWRM-RL durch Hochwasser gefährdet ist.

Detaillierte Informationen zur Ermittlung der Gewässer mit potenziellem signifikantem Hochwasserrisiko, zur Feststellung der Hochwassergefährdung und zur Maßnahmenplanung bzw. zur Hochwasserrisikomanagementplanung allgemein können Sie der Internetseite www.flussgebiete.nrw.de entnehmen.

Für die nach der vorläufigen Bewertung als Risikogebiete eingestuftem Gewässerabschnitte wurden Hochwassergefahrenkarten und Hochwasserrisikokarten erstellt.

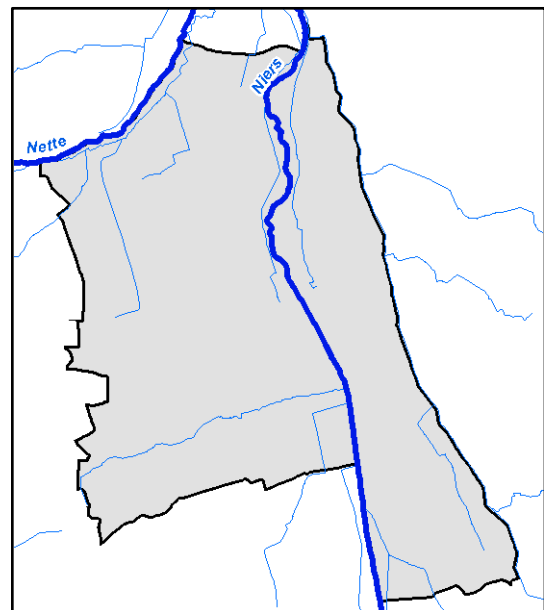
Mithilfe dieser Karten erkennen Sie, wo in Ihrer Region oder Ihrer Stadt konkret Gefahren und Risiken durch Hochwasser bestehen. Weitere Informationen und die Karten finden Sie im Internet unter:

<http://www.flussgebiete.nrw.de/index.php/HWRMRL/Risiko- und Gefahrenkarten>

Gewässer mit potenziellem signifikantem Hochwasserrisiko für Grefrath

Nette, Niers

Die Kommune kann auch durch Hochwasser aus Risikogewässern außerhalb des Gemeinde-/ Stadtgebietes betroffen sein, außerdem kann auch an den gemäß EG-HWRM-RL als nicht signifikant eingestuften Gewässern ein Hochwasserrisiko bestehen.





Ist-Situation der Hochwassergefährdung in Grefrath

Gemeindegebiet Grefrath Gewässer mit einem Hochwasserrisiko für Grefrath sind Nette und Niers.

Aus diesen Gewässern sind bei einem Hochwasser hoher Wahrscheinlichkeit (HQhäufig) Überschwemmungen in den Ortslagen Grefrath, Tetendonk, Mülhausen und Oedt zu erwarten.

Bei einem Hochwasser mittlerer Wahrscheinlichkeit (HQ100) und einem Hochwasser geringer Wahrscheinlichkeit (HQextrem) vergrößern sich die potenziell überschwemmten Bereiche, weitere Ortslagen sind aber nicht betroffen.

Bei den potenziell überschwemmten Bereichen handelt es sich um Wohnbauflächen, Flächen gemischter Nutzung, landwirtschaftlich genutzte Flächen, Wald und Forst. Bei allen Hochwasserszenarien sind Vogelschutzgebiete, FFH-Gebiete und Kulturgüter betroffen.



Maßnahmenplanung für Grefrath

| Maßnahmentyp | Maßnahmenbeschreibung | Beginn | Umsetzung | Maßnahmenträger | Risikogewässer |
|--|--|--------|-------------|--|-------------------------|
| F01-01 Berücksichtigung von Hochwasserrisiken bei der Änderung bzw. Fortschreibung der Regionalpläne | Berücksichtigung der Hochwasserrisiken in der Regionalplanung (Mn-ID: 05100000_20140915_06) | 2013 | bis 2021 | BR Düsseldorf | Nette, Niers |
| F01-03 Berücksichtigung von Hochwasserrisiken bei der Fortschreibung des Landesentwicklungsplans | Berücksichtigung des Hochwasserrisikomanagements bei der Fortschreibung des Landesentwicklungsplans (Mn-ID: Land_030) | 2013 | bis 2021 | Landesplanung | Alle Risikogewässer NRW |
| F02-01 Berücksichtigung von Hochwasserrisiken bei der Änderung bzw. Fortschreibung der Flächennutzungspläne | Berücksichtigung von Hochwasserrisiken in überschwemmten und geschützten Gebieten bei der Aufstellung/Änderung von Flächennutzungsplänen (Mn-ID: 05166008_20140919_01) | 2014 | bis 2021 | Grefrath | Nette, Niers |
| F02-02 Berücksichtigung von Hochwasserrisiken bei der Aufstellung und Änderung von Bebauungsplänen | Berücksichtigung von Hochwasserrisiken in überschwemmten und geschützten Gebieten bei der Aufstellung/Änderung von Bebauungsplänen (Mn-ID: 05166008_20140919_02) | 2014 | fortlaufend | Grefrath | Nette, Niers |
| F03-02 Ausweisung bzw. Überarbeitung der Überschwemmungsgebiete | Festsetzung der Überschwemmungsgebiete (Mn-ID: 05100000_20140915_01) | 1999 | fortlaufend | BR Düsseldorf | Nette, Niers |
| F04-02 Nutzungsanpassungen in der Landwirtschaft | Berücksichtigung des Hochwasserrisikomanagements in der Umsetzung der Bodenordnung nach dem Flubereinigungsgesetz durch Steuerung der Landnutzung, z.B. Verminderung von Erosionsrisiken durch Drehen der Bewirtschaftungsrichtung oder Schaffung von Querstrukturen zur Hanglängenverkürzung. (Mn-ID: Land_003) | 2013 | fortlaufend | MKULNV als Oberste Flurbereinigungsbehörde | Alle Risikogewässer NRW |
| F04-04 Informationsmaterial zur hochwasserangepassten Nutzung/Bewirtschaftung in der Landwirtschaft | Erarbeitung einer Informationsbroschüre zur Sensibilisierung der Landwirtschaft mit Informationen über Maßnahmen zur Vermeidung von Hochwasserrisiken für die Landwirtschaft (Mn-ID: Land_001) | 2015 | bis 2021 | MKULNV - Abteilung Landwirtschaft | Alle Risikogewässer NRW |



| Maßnahmentyp | Maßnahmenbeschreibung | Beginn | Umsetzung | Maßnahmenträger | Risikogewässer |
|---|---|--------|-------------|--|-------------------------|
| F04-05 Informationsmaterial zur hochwasserangepassten Nutzung/Bewirtschaftung in der Forstwirtschaft | Erarbeitung von Informationsmaterial für die Forstwirtschaft mit Informationen über möglichen Maßnahmen zur Verminderung des Hochwasserrisikos und Beiträge der Forstwirtschaft zur Verbesserung des natürlichen Wasserrückhalts. (Mn-ID: Land_004) | 2015 | bis 2021 | MKULNV - Abteilung Forsten, Naturschutz | Alle Risikogewässer NRW |
| W02-02 Maßnahmen in der Landwirtschaft | Berücksichtigung des Hochwasserrisikomanagements in der Umsetzung der Bodenordnung nach dem Flubereinigungsgesetz für den natürlichen Wasserrückhalt und Flächenbereitstellung. (Mn-ID: Land_002) | 2013 | fortlaufend | MKULNV als Oberste Flurbereinigungsbehörde | Alle Risikogewässer NRW |
| T04-01 Unterhaltung technischer Hochwasserschutz-Einrichtungen zur Hochwasserabwehr | Einführung des Statusberichts zu "Hochwasserschutzanlagen an Fließgewässern" gemäß DIN 19712:2013-01. (Mn-ID: Land_032) | 2017 | bis 2021 | Land NRW | Alle Risikogewässer NRW |
| T05-02 Freihaltung der Abflussquerschnitte im Rahmen der Unterhaltungspflicht | Gewässerunterhaltung (Mn-ID: NV000000_20140919_02) | 2013 | fortlaufend | Niersverband | Niers |
| T05-02 Freihaltung der Abflussquerschnitte im Rahmen der Unterhaltungspflicht | Gewässerunterhaltung (Mn-ID: WBVNETTE_20140919_01) | 2013 | fortlaufend | Netteverband | Nette |
| T05-99-a Weitere Maßnahmen der Akteure: Weitergehende Kontrolle und Freihaltung | Überwachung der ordnungsgemäßen Gewässerunterhaltung (bei Bedarf) (Mn-ID: 05166000_20140919_02) | 2013 | fortlaufend | Kreis Viersen | Nette, Niers |
| T05-99-b Weitere Maßnahmen der Akteure: Technische Einrichtungen | Prüfung, Optimierung und Betrieb/Unterhaltung der Absperrvorrichtungen/Klappenbauwerke in Verbandsgewässern (Zuflüsse der Niers) (Mn-ID: WBVMN000_20140919_05) | 2014 | bis 2021 | WBV der Mittleren Niers | Niers |
| T08-02 Durchführung von Objektschutzmaßnahmen an Infrastruktureinrichtungen (z.B. Trinkwasserbrunnen, Verteilerstationen etc.) | Überprüfung und ggfs. Optimierung des Objektschutzes an Abwasseranlagen (Mn-ID: NV000000_20140919_05) | 2013 | bis 2021 | Niersverband | Niers |



| Maßnahmentyp | Maßnahmenbeschreibung | Beginn | Umsetzung | Maßnahmenträger | Risikogewässer |
|---|---|--------|-------------|--|-------------------------|
| T08-04 Informationsmaterial für Ver- und Entsorger | Prüfung des Informationsbedarfs bei den landesweit tätigen Ver- und Entsorgern und ggf. Erstellung von Informationsmaterialien. (Mn-ID: Land_007) | 2015 | bis 2027 | MKULNV - Abteilung Wasser, Boden, Abfall | Alle Risikogewässer NRW |
| V01-01 Bauliche Anpassung bestehender Gebäude im Rahmen von Sanierungen / Umbauten | Gefährdungsabschätzung für Gebäude und Einrichtungen mit sensiblen/wichtigen Nutzungen oder Publikumsverkehr in überschwemmten oder geschützten Gebieten und Prüfung von Möglichkeiten für bauliche und Nutzungsanpassungen (Mn-ID: 05166000_20140919_04) | 2014 | fortlaufend | Kreis Viersen | Nette, Niers |
| V01-01 Bauliche Anpassung bestehender Gebäude im Rahmen von Sanierungen / Umbauten | Gefährdungsabschätzung für Gebäude und Einrichtungen mit sensiblen/wichtigen Nutzungen oder Publikumsverkehr in überschwemmten oder geschützten Gebieten und Prüfung von Möglichkeiten für bauliche und Nutzungsanpassungen (Mn-ID: 05166008_20140919_04) | 2015 | bis 2021 | Grefrath | Nette, Niers |
| V02-03 Hinweise und Auflagen bei Baugenehmigungen | Hinweise und Auflagen bei Baugenehmigungen (Auflagen: Überschwemmungsgebiete, Hinweise: geschützte Gebiete und Gebiete bei Extremhochwasser) (Mn-ID: 05166000_20140919_05) | 2014 | fortlaufend | Kreis Viersen | Nette, Niers |
| V03-01 Information von Betrieben mit IVU-Anlagen über Hochwassergefahren, ggf. Verifizierung der betrieblichen Aktivitäten | Hochwasserangepasster Umgang mit wassergefährdenden Stoffen: Information von IVU-/IED-Betrieben (Mn-ID: 05100000_20140915_07) | 2014 | fortlaufend | BR Düsseldorf | Nette, Niers |
| V03-01 Information von Betrieben mit IVU-Anlagen über Hochwassergefahren, ggf. Verifizierung der betrieblichen Aktivitäten | Hochwasserangepasster Umgang mit wassergefährdenden Stoffen: Information von IVU-/IED-Betrieben (Mn-ID: 05166000_20140919_06) | 2014 | fortlaufend | Kreis Viersen | Nette, Niers |
| V03-02 Überwachung VAWS/AwSV in Betrieben | Hochwasserangepasster Umgang mit wassergefährdenden Stoffen: Überwachung von Anlagen/Betrieben (Mn-ID: 05100000_20140915_08) | 2014 | fortlaufend | BR Düsseldorf | Nette, Niers |
| V03-02 Überwachung VAWS/AwSV in Betrieben | Hochwasserangepasster Umgang mit wassergefährdenden Stoffen: Überwachung von Anlagen/Betrieben (Mn-ID: 05166000_20140919_07) | 2014 | fortlaufend | Kreis Viersen | Nette, Niers |



| Maßnahmentyp | Maßnahmenbeschreibung | Beginn | Umsetzung | Maßnahmenträger | Risikogewässer |
|--|--|--------|-----------|--|-------------------------|
| V03-03 Erstellung von Informationsmaterial für Sachverständige VAWS | Bereitstellung von Informationsmaterial zur Nutzung der Hochwassergefahrenkarten im Rahmen der Prüfungstätigkeiten der VAWS-Sachverständigen. (Mn-ID: Land_005) | 2015 | bis 2021 | LANUV | Alle Risikogewässer NRW |
| V03-99-a Weitere Maßnahmen der Akteure: allgemeine Beratung und Überwachung | Erstellung eines Informationsflyers für Betreiber von Heizölverbraucheranlagen mit Informationen über neue Anforderungen an VAWS-Anlagen in Überschwemmungsgebieten und die Problematiken bei Anlagen in Hochwasserrisikogebieten. (Mn-ID: Land_006) | 2015 | bis 2021 | LANUV | Alle Risikogewässer NRW |
| V04-01 Fortbildungs- und Schulungsangebote | Sensibilisieren: Artikel in den Mitteilungsorganen der Architekten- und Ingenieurkammer NRW (Mn-ID: Land_008) | 2015 | bis 2027 | Architekten- und Ingenieurkammern NRW | Alle Risikogewässer NRW |
| V04-01 Fortbildungs- und Schulungsangebote | Informieren: Erstellung von Fachinformationen für die Homepages und Praxishinweise (Mn-ID: Land_009) | 2015 | bis 2027 | Architekten- und Ingenieurkammern NRW und MKULNV | Alle Risikogewässer NRW |
| V04-01 Fortbildungs- und Schulungsangebote | Informieren: Durchführung von Fachveranstaltungen zum Hochwasserrisikomanagement (Mn-ID: Land_010) | 2015 | bis 2027 | Architekten- und Ingenieurkammern NRW und MKULNV | Alle Risikogewässer NRW |
| V04-01 Fortbildungs- und Schulungsangebote | Qualifizieren: Angebote durch Fort- und Weiterbildung durch die Kammern (Mn-ID: Land_011) | 2015 | bis 2027 | Architekten- und Ingenieurkammern NRW | Alle Risikogewässer NRW |
| V06-01 Verbesserung der Hochwasserinformation durch Fortschreibung / Überprüfung der Messnetze und -programme, Modelle etc. | Einrichtung der Internetseite "HYGON" (Hydrologische Grundlegendaten Online, http://luadb.ids.nrw.de/LUA/hygon/pegel.php) (Mn-ID: Land_019) | 2012 | umgesetzt | LANUV | Alle Risikogewässer NRW |
| V06-01 Verbesserung der Hochwasserinformation durch Fortschreibung / Überprüfung der Messnetze und -programme, Modelle etc. | Betrieb, Pflege und ggf. Weiterentwicklung von HYGON (Hydrologische Grundlegendaten Online, http://luadb.ids.nrw.de/LUA/hygon/pegel.php) (Mn-ID: Land_020) | 2014 | bis 2021 | LANUV | Alle Risikogewässer NRW |
| V06-02 Verbesserung der Hochwasservorhersage (Verfügbarkeit der hydrologischen Messdaten, Optimierung Messnetze etc.) | Verfügbarkeit des Sieg-Datensatzes als Einstieg in das NRW-Modell (Mn-ID: Land_021) | 2013 | umgesetzt | LANUV | Alle Risikogewässer NRW |



| Maßnahmentyp | Maßnahmenbeschreibung | Beginn | Umsetzung | Maßnahmenträger | Risikogewässer |
|--|---|--------|-----------|-----------------|-------------------------|
| V06-02 Verbesserung der Hochwasservorhersage (Verfügbarkeit der hydrologischen Messdaten, Optimierung Messnetze etc.) | Operativer Betrieb des Sieg-Modells als Muster für NRW (Mn-ID: Land_022) | 2014 | bis 2021 | LANUV | Alle Risikogewässer NRW |
| V06-02 Verbesserung der Hochwasservorhersage (Verfügbarkeit der hydrologischen Messdaten, Optimierung Messnetze etc.) | Inbetriebnahme weiterer Vorhersagemodelle (Mn-ID: Land_023) | 2018 | bis 2027 | LANUV | Alle Risikogewässer NRW |
| V07-04 Optimierung der Kommunikationswege | Prüfung der Möglichkeiten zur Hochwasserwarnung für den Ferienpark Waldfrieden (Abstimmung mit den Gemeinden Wachtendonk und Grefrath) (Mn-ID: WBVNETTE_20140919_03) | 2014 | bis 2021 | Netteverband | Nette |
| V07-99 Weitere Maßnahmen der Akteure: Sonstige Hochwasserwarndienste | Prüfung der Möglichkeiten zur Hochwasserwarnung für den Ferienpark Waldfrieden (Abstimmung mit Netteverband und Gemeinde Wachtendonk) (Mn-ID: 05166008_20140919_05) | 2015 | bis 2021 | Grefrath | Nette |
| V08-01 Ortsnahe Veröffentlichung der HWGK und HWRK | Ortsnahe Veröffentlichung der HWGK und HWRK: z. B. auf der Internetseite des Kreises durch Link zu www.flussgebiete.nrw.de , ggf. mit ergänzenden Informationen zum Thema Hochwasser (Mn-ID: 05166000_20140919_08) | 2014 | bis 2021 | Kreis Viersen | Nette, Niers |
| V08-01 Ortsnahe Veröffentlichung der HWGK und HWRK | Ortsnahe Veröffentlichung der HWGK und HWRK: z. B. auf der Internetseite der Gemeinde durch Link zu www.flussgebiete.nrw.de , ggf. mit ergänzenden Informationen zum Thema Hochwasser (Mn-ID: 05166008_20140919_06) | 2014 | bis 2021 | Grefrath | Nette, Niers |
| V08-01 Ortsnahe Veröffentlichung der HWGK und HWRK | Ortsnahe Veröffentlichung der HWGK und HWRK: z. B. auf der Internetseite des Verbandes durch Link zu www.flussgebiete.nrw.de , ggf. mit ergänzenden Informationen zum Thema Hochwasser (Mn-ID: NV000000_20140919_07) | 2013 | umgesetzt | Niersverband | Niers |
| V08-01 Ortsnahe Veröffentlichung der HWGK und HWRK | Ortsnahe Veröffentlichung der HWGK und HWRK: z. B. auf der Internetseite des Verbandes durch Link zu www.flussgebiete.nrw.de , ggf. mit ergänzenden Informationen zum Thema Hochwasser (Mn-ID: WBVNETTE_20140919_04) | 2014 | bis 2021 | Netteverband | Nette |



| Maßnahmentyp | Maßnahmenbeschreibung | Beginn | Umsetzung | Maßnahmenträger | Risikogewässer |
|--|--|--------|-------------|-----------------|----------------|
| V08-01 Ortsnahe Veröffentlichung der HWGK und HWRK | Veröffentlichung der HWGK/HWRK im Internet, Verweis von der Internetseite der BR Düsseldorf auf die Veröffentlichung (Mn-ID: 05100000_20140915_34) | 2013 | umgesetzt | BR Düsseldorf | Nette, Niers |
| V09-01 Erstellung bzw. Nutzung von zielgruppenorientiertem Informationsmaterial | Information der Öffentlichkeit über Eigenvorsorge und Verhalten im Hochwasserfall durch Erstellung/Bereitstellung von Informationsmaterial oder Links zu vorhandenen Informationsmaterialien z.B.: http://www.fib-bund.de/Inhalt/Themen/Hochwasser/hochwasserschutzfibel.pdf ; http://www.bevoelkerungsschutz-portal.de/BVS/DE/Home/startseite_node.html (Mn-ID: 05166000_20140919_09) | 2014 | fortlaufend | Kreis Viersen | Nette, Niers |
| V09-01 Erstellung bzw. Nutzung von zielgruppenorientiertem Informationsmaterial | Information der Öffentlichkeit über Eigenvorsorge und Verhalten im Hochwasserfall durch Erstellung/Bereitstellung von Informationsmaterial oder Links zu vorhandenen Informationsmaterialien z.B.: http://www.fib-bund.de/Inhalt/Themen/Hochwasser/hochwasserschutzfibel.pdf ; http://www.bevoelkerungsschutz-portal.de/BVS/DE/Home/startseite_node.html (Mn-ID: 05166008_20140919_07) | 2014 | fortlaufend | Grefrath | Nette, Niers |
| V09-01 Erstellung bzw. Nutzung von zielgruppenorientiertem Informationsmaterial | Information der Öffentlichkeit über Eigenvorsorge und Verhalten im Hochwasserfall durch Erstellung/Bereitstellung von Informationsmaterial oder Links zu vorhandenen Informationsmaterialien z.B.: http://www.fib-bund.de/Inhalt/Themen/Hochwasser/hochwasserschutzfibel.pdf ; http://www.bevoelkerungsschutz-portal.de/BVS/DE/Home/startseite_node.html (Mn-ID: NV000000_20140919_08) | 2014 | umgesetzt | Niersverband | Niers |
| V09-01 Erstellung bzw. Nutzung von zielgruppenorientiertem Informationsmaterial | Information der Öffentlichkeit über Eigenvorsorge und Verhalten im Hochwasserfall durch Erstellung/Bereitstellung von Informationsmaterial oder Links zu vorhandenen Informationsmaterialien z.B.: http://www.fib-bund.de/Inhalt/Themen/Hochwasser/hochwasserschutzfibel.pdf ; http://www.bevoelkerungsschutz-portal.de/BVS/DE/Home/startseite_node.html (Mn-ID: WBVNETTE_20140919_05) | 2014 | fortlaufend | Netteverband | Nette |



| Maßnahmentyp | Maßnahmenbeschreibung | Beginn | Umsetzung | Maßnahmenträger | Risikogewässer |
|---|---|--------|-------------|--|-------------------------|
| V09-01 Erstellung bzw. Nutzung von zielgruppenorientiertem Informationsmaterial | Sensibilisieren: Texte für die IHK-Magazine (Mn-ID: Land_012) | 2015 | bis 2027 | Industrie- und Handelskammern und MKULNV | Alle Risikogewässer NRW |
| V09-01 Erstellung bzw. Nutzung von zielgruppenorientiertem Informationsmaterial | Informieren: Erstellung von Fachinformationen für die Homepages (Mn-ID: Land_013) | 2015 | bis 2027 | Industrie- und Handelskammern und MKULNV | Alle Risikogewässer NRW |
| V09-01 Erstellung bzw. Nutzung von zielgruppenorientiertem Informationsmaterial | Informieren: Erstellung von Flyern mit wichtigen HWRM-Inhalten und Fundstellen für weiterführende Informationen (Mn-ID: Land_014) | 2015 | bis 2027 | Industrie- und Handelskammern und MKULNV | Alle Risikogewässer NRW |
| V09-01 Erstellung bzw. Nutzung von zielgruppenorientiertem Informationsmaterial | Aufbereitung bereits verfügbarer Informationen zum Thema HWRM, Prüfung der zielgruppenorientierten Bereitstellung dieser Informationen über die Internetseiten des MKULNV (Mn-ID: Land_027) | 2014 | fortlaufend | MKULNV - Abteilung Wasser, Boden, Abfall | Alle Risikogewässer NRW |
| V09-01 Erstellung bzw. Nutzung von zielgruppenorientiertem Informationsmaterial | Zusammenarbeit mit Kommunen zur Definition / Konkretisierung des Unterstützungsbedarfs im Hinblick auf die Information und Kommunikation auf kommunaler Ebene (Mn-ID: Land_028) | 2014 | fortlaufend | MKULNV - Abteilung Wasser, Boden, Abfall | Alle Risikogewässer NRW |
| V09-01 Erstellung bzw. Nutzung von zielgruppenorientiertem Informationsmaterial | Erstellung und Verbreitung einer Informationsbroschüre zum HWRM in NRW (Mn-ID: Land_029) | 2012 | fortlaufend | MKULNV - Abteilung Wasser, Boden, Abfall | Alle Risikogewässer NRW |
| V09-02 Durchführung von Informationsveranstaltungen zu relevanten Themen | Durchführung eines Symposiums (2012,2014) zum Hochwasserrisikomanagement in NRW (Mn-ID: Land_024) | 2012 | fortlaufend | Land NRW | Alle Risikogewässer NRW |
| V10-01 Aufstellung und Aktualisierung von Alarm- und Einsatzplänen für den Hochwasserfall (Gefahrenabwehrplan) | Katastrophenschutzplanung für Hochwasserereignisse: Aufstellung/Fortschreibung eines Gefahrenabwehrplanes nach § 22 Feuerschutzhilfegesetz (FSHG) in Abstimmung mit den Einsatz- / Gefahrenabwehrplanungen der kreisangehörigen Gemeinden (Mn-ID: 05166000_20140919_10) | 2014 | fortlaufend | Kreis Viersen | Nette, Niers |



| Maßnahmentyp | Maßnahmenbeschreibung | Beginn | Umsetzung | Maßnahmenträger | Risikogewässer |
|---|---|--------|-------------|-----------------|-------------------------|
| V10-01 Aufstellung und Aktualisierung von Alarm- und Einsatzplänen für den Hochwasserfall (Gefahrenabwehrplan) | Katastrophenschutzplanung für Hochwasserereignisse: Aufstellung/Fortschreibung von Einsatzplänen für die Feuerwehr (Mn-ID: 05166008_20140919_08) | 2014 | fortlaufend | Grefrath | Nette, Niers |
| V10-99 Weitere Maßnahmen der Akteure: Katastrophenschutzplanung | Rahmenempfehlung Evakuierung; Zur Vorbereitung und Durchführung von Evakuierungen etwa im Falle eines Hochwassers wird das MIK eine Rahmenempfehlung herausgeben. Durch entsprechende Vorplanungen sollen Aufgabenverteilung, Abläufe und Informationsflüsse so aufeinander abgestimmt werden, dass sie im ereignisfall eine effektive und effiziente Gefahrenabwehr sicherstellen. (Mn-ID: Land_015) | 2015 | bis 2027 | MIK | Alle Risikogewässer NRW |
| V11-01 Bereithaltung notwendiger Ressourcen | Landesbeschaffungen; Zur Schließung von Fähigkeitslücken wird das Land leistungsfähige Systeme zur Wasserförderung beschaffen (Mn-ID: Land_016) | 2013 | bis 2027 | MIK | Alle Risikogewässer NRW |
| V11-99 Weitere Maßnahmen der Akteure: Katastrophenschutzmanagement | jährliche Dienstbesprechungen mit den Gefahrenabwehrbehörden (Mn-ID: 05100000_20140915_20) | 2014 | fortlaufend | BR Düsseldorf | Nette, Niers |
| N01-01 Dokumentation von Ereignissen und Schäden | Auswertung von Hochwasserereignissen (Mn-ID: NV000000_20140919_06) | 2014 | bis 2021 | Niersverband | Niers |
| N01-01 Dokumentation von Ereignissen und Schäden | Auswertung von Hochwasserereignissen (Mn-ID: WBVNETTE_20140919_02) | 2014 | fortlaufend | Netteverband | Nette |
| N01-02 Evaluierung und Nachbereitung von Katastropheneinsätzen | Auswertung von Hochwasserereignissen/Einsätzen mit dem Ziel Verbesserung der Einsatz-/Gefahrenabwehrplanung (Mn-ID: 05166000_20140919_01) | 2014 | fortlaufend | Kreis Viersen | Nette, Niers |
| N01-02 Evaluierung und Nachbereitung von Katastropheneinsätzen | Auswertung von Hochwasserereignissen/Einsätzen mit dem Ziel Verbesserung der Einsatzplanung (Mn-ID: 05166008_20140919_03) | 2015 | fortlaufend | Grefrath | Nette, Niers |
| N01-02 Evaluierung und Nachbereitung von Katastropheneinsätzen | Evaluierung größerer Hochwasserereignisse; Größere Hochwasserereignisse im Lande werden im Rahmen zentraler Veranstaltungen am Institut der Feuerwehr NRW nachbereitet und erforderlichenfalls wird seitens des MIK nachgesteuert. (Mn-ID: Land_017) | 2013 | fortlaufend | MIK | Alle Risikogewässer NRW |



| Maßnahmentyp | Maßnahmenbeschreibung | Beginn | Umsetzung | Maßnahmenträger | Risikogewässer |
|--|--|--------|-------------|-----------------|-------------------------|
| N01-02 Evaluierung und Nachbereitung von Katastropheneinsätzen | kontinuierliche Überprüfung der Einsatz- und Führungsstrukturen; Die auch für den Fall eines Hochwassers erstellten Landeskonzepte zur überörtlichen Hilfe in der Gefahrenabwehr werden kontinuierlich überprüft und erforderlichenfalls fortgeschrieben (Mn-ID: Land_018) | 2013 | fortlaufend | MIK | Alle Risikogewässer NRW |