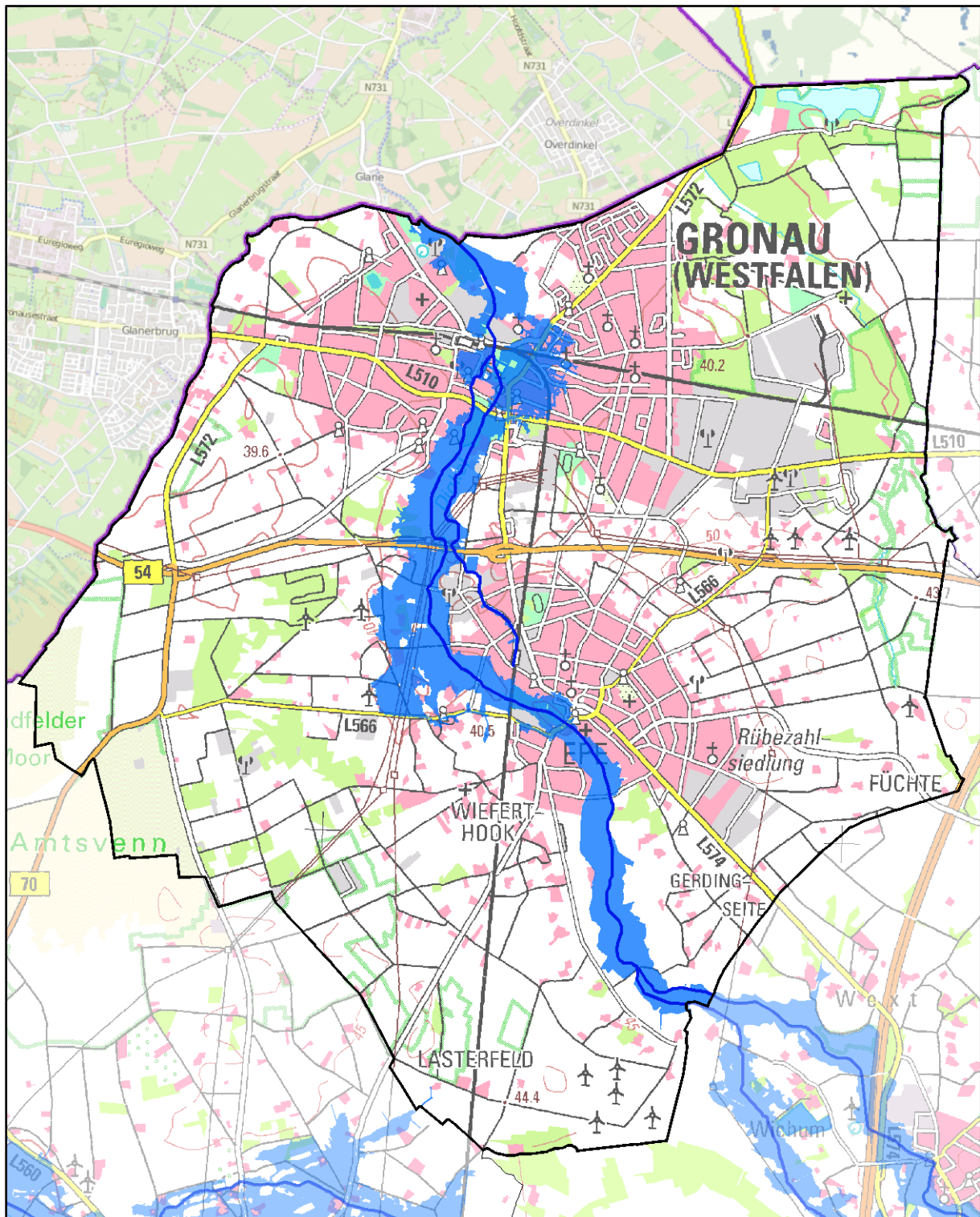




Hochwasserrisikomanagementplanung in NRW

Hochwassergefährdung und Maßnahmenplanung Gronau (Westf.)





Impressum

Erstellt durch (Federführung)

Bezirksregierung Münster
Domplatz 1 – 3
48143 Münster

Ministerium

Ministerium für Klimaschutz, Umwelt, Landwirtschaft, Natur- und Verbraucherschutz des
Landes Nordrhein-Westfalen
Schwannstraße 3
40476 Düsseldorf

Karte Titelblatt

Die Karte zeigt die Risikogewässer (blaue Linien) und die Ausdehnung der Überflutung für
das seltene (extreme) Hochwasserereignis (blaue Flächen).

Basiskarte Deutschland: © Geobasis NRW, Bonn

Basiskarte außerhalb Deutschland: © OpenStreetmap contributors

Landesweite Unterstützung und Koordination

Hydrotec Ingenieurgesellschaft für Wasser und Umwelt mbH

Bachstraße 62 – 64
52066 Aachen

INFRASTRUKTUR & UMWELT Professor Böhm und Partner

Julius-Reiber-Straße 17
64293 Darmstadt



Die Kommunensteckbriefe wurden im Rahmen der Umsetzung der europäischen Hochwasserrisikomanagementrichtlinie (EG-HWRM-RL) für jede nordrhein-westfälische Kommune erarbeitet, die entsprechend der EG-HWRM-RL durch Hochwasser gefährdet ist.

Detaillierte Informationen zur Ermittlung der Gewässer mit potenziellem signifikantem Hochwasserrisiko, zur Feststellung der Hochwassergefährdung und zur Maßnahmenplanung bzw. zur Hochwasserrisikomanagementplanung allgemein können Sie der Internetseite www.flussgebiete.nrw.de entnehmen.

Für die nach der vorläufigen Bewertung als Risikogebiete eingestuftes Gewässerabschnitte wurden Hochwassergefahrenkarten und Hochwasserrisikokarten erstellt.

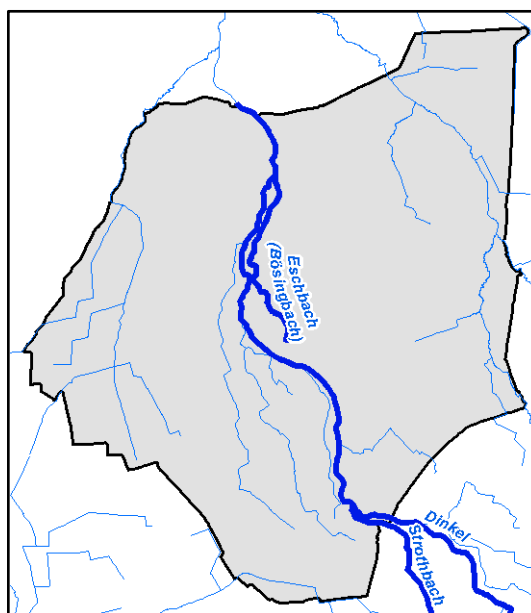
Mithilfe dieser Karten erkennen Sie, wo in Ihrer Region oder Ihrer Stadt konkret Gefahren und Risiken durch Hochwasser bestehen. Weitere Informationen und die Karten finden Sie im Internet unter:

<http://www.flussgebiete.nrw.de/index.php/HWRMRL/Risiko- und Gefahrenkarten>

Gewässer mit potenziellem signifikantem Hochwasserrisiko für Gronau (Westf.)

Dinkel, Eschbach (Bösingbach), Strothbach

Die Kommune kann auch durch Hochwasser aus Risikogewässern außerhalb des Gemeinde-/ Stadtgebietes betroffen sein, außerdem kann auch an den gemäß EG-HWRM-RL als nicht signifikant eingestuften Gewässern ein Hochwasserrisiko bestehen.





Ist-Situation der Hochwassergefährdung in Gronau (Westf.)

Gronau	<p>Ab HQ100 geringe Überflutungen, bei HQextrem sehr großflächige Bedrohung</p> <p>- Gewässer: Dinkel, Eschbach; HWS-Einrichtung: keine; geschützte Bereiche: keine; betroffene Einwohner: HQhäufig <10, HQ100 50, HQextrem 2000; Nutzung: Wohnbaufläche, Industrie- und Gewerbefläche; Schutzgebiete: WSG Gronau; IVU: keine; zusätzlich gefährdete Objekte: Kindergärten, Schulen, Seniorenheime, Krankenhaus, Polizei, Kläranlage, Ver- u. Entsorgung; außerhalb der Ortslage betroffen: Hoflagen</p>
Epe (Dinkel)	<p>Bis HQ100 Schutzziel erreicht, bei HQextrem drohen kleinräumige Überflutungen</p> <p>- Gewässer: Dinkel; HWS-Einrichtung: keine; geschützte Bereiche: keine; betroffene Einwohner: HQhäufig 40, HQ100 100, HQextrem 300; Nutzung: Wohnbaufläche, Industrie- und Gewerbefläche; Schutzgebiete: WSG Gronau; IVU: keine; zusätzlich gefährdete Objekte: Kindergarten, Ver- u. Entsorgung; außerhalb der Ortslage betroffen: Hoflagen</p>
Epe (Eschbach)	<p>Bedrohung erfolgt vorwiegend durch Überlastung des Kanalnetzes und dessen Unterdimensionierung</p> <p>- Gewässer: Eschbach; HWS-Einrichtung: keine; geschützte Bereiche: keine; betroffene Einwohner: HQhäufig 40, HQ100 100, HQextrem 300; Nutzung: Wohnbaufläche, Industrie- und Gewerbefläche; Schutzgebiete: WSG Gronau; IVU: keine; zusätzlich gefährdete Objekte: Bahnhof, Ver- u. Entsorgung; außerhalb der Ortslage betroffen: Hoflagen</p>



Maßnahmenplanung für Gronau (Westf.)

Maßnahmentyp	Maßnahmenbeschreibung	Beginn	Umsetzung	Maßnahmenträger	Risikogewässer
F01-01 Berücksichtigung von Hochwasserrisiken bei der Änderung bzw. Fortschreibung der Regionalpläne	Berücksichtigung von HW-Risiken bei der Änderung bzw. Fortschreibung des "Regionalplans Münsterland" (Mn-ID: 05500000_20140131_1)	2010	bis 2021	Bezirksregierung Münster, Dezernat 32	Dinkel, Eschbach (Bösingbach), Strothbach
F01-03 Berücksichtigung von Hochwasserrisiken bei der Fortschreibung des Landesentwicklungsplans	Berücksichtigung des Hochwasserrisikomanagements bei der Fortschreibung des Landesentwicklungsplans (Mn-ID: Land_030)	2013	bis 2021	Landesplanung	Alle Risikogewässer NRW
F02-01 Berücksichtigung von Hochwasserrisiken bei der Änderung bzw. Fortschreibung der Flächennutzungspläne	Berücksichtigung von Hochwasserrisiken bei der Änderung bzw. Fortschreibung der Flächennutzungspläne (Mn-ID: 5554020_20140214_1)	2014	bis 2021	Stadt Gronau, FD 461: Stadtplanung	Dinkel, Eschbach (Bösingbach)
F02-02 Berücksichtigung von Hochwasserrisiken bei der Aufstellung und Änderung von Bebauungsplänen	Fachliche Unterstützung / Einwirkung im Rahmen von Stellungnahmen zu kommunalen Flächennutzungs- und Bebauungsverfahren (Mn-ID: 5554000_20140227_1)	2013	fortlaufend	Kreis Borken Fachbereich 66 Natur und Umwelt	Dinkel, Eschbach (Bösingbach), Strothbach
F02-02 Berücksichtigung von Hochwasserrisiken bei der Aufstellung und Änderung von Bebauungsplänen	Berücksichtigung von Hochwasserrisiken bei der Aufstellung und Änderung von Bebauungsplänen (Mn-ID: 5554020_20140214_2)	2013	fortlaufend	Stadt Gronau, FD 461: Stadtplanung	Dinkel, Eschbach (Bösingbach)
F03-01 Vorläufige Sicherung der Gebiete HQ100	Vorläufige Sicherung der Gebiete HQ100 (Mn-ID: 05500000_20140403_21)	2013	umgesetzt	Bezirksregierung Münster, Dezernat 54.5	Dinkel, Strothbach
F03-02 Ausweisung bzw. Überarbeitung der Überschwemmungsgebiete	Ausweisung bzw. Überarbeitung des Überschwemmungsgebiete (Mn-ID: 05500000_20140131_2)	2013	fortlaufend	Bezirksregierung Münster, Dezernat 54.5	Dinkel, Strothbach



Maßnahmentyp	Maßnahmenbeschreibung	Beginn	Umsetzung	Maßnahmenträger	Risikogewässer
F04-02 Nutzungsanpassungen in der Landwirtschaft	Berücksichtigung des Hochwasserrisikomanagements in der Umsetzung der Bodenordnung nach dem Flubereinigungs-gesetz durch Steuerung der Landnutzung, z.B. Verminderung von Erosionsrisiken durch Drehen der Bewirtschaftungsrichtung oder Schaffung von Querstrukturen zur Hanglängenverkürzung. (Mn-ID: Land_003)	2013	fortlaufend	MKULNV als Oberste Flurbereinigungsbehörde	Alle Risikogewässer NRW
F04-04 Informationsmaterial zur hochwasserangepassten Nutzung/Bewirtschaftung in der Landwirtschaft	Erarbeitung einer Informationsbroschüre zur Sensibilisierung der Landwirtschaft mit Informationen über Maßnahmen zur Vermeidung von Hochwasserrisiken für die Landwirtschaft (Mn-ID: Land_001)	2015	bis 2021	MKULNV - Abteilung Landwirtschaft	Alle Risikogewässer NRW
F04-05 Informationsmaterial zur hochwasserangepassten Nutzung/Bewirtschaftung in der Forstwirtschaft	Erarbeitung von Informationsmaterial für die Forstwirtschaft mit Informationen über möglichen Maßnahmen zur Verminderung des Hochwasserrisikos und Beiträge der Forstwirtschaft zur Verbesserung des natürlichen Wasserrückhalts. (Mn-ID: Land_004)	2015	bis 2021	MKULNV - Abteilung Forsten, Naturschutz	Alle Risikogewässer NRW
W01-01 Verweis auf Maßnahmen des Wasserrückhalts in Bewirtschaftungsplänen WRRL	Verweis auf Maßnahmen des Wasserrückhalts in Bewirtschaftungsplänen WRRL, Strahlursprung: MG_MS68_92864_2012_Dinkel_70 oberhalb Epe (Gerdingleite) (Mn-ID: 5554020_20140213_2)	2014	bis 2021	Stadt Gronau, FD 466: Tiefbau, Verkehr u. Stadtgrün	Dinkel
W01-01 Verweis auf Maßnahmen des Wasserrückhalts in Bewirtschaftungsplänen WRRL	Verweis auf Maßnahmen des Wasserrückhalts in Bewirtschaftungsplänen WRRL, Strahlursprung: MG_MS68_92864_2012_Dinkel_69 oberhalb von Epe (Langeseite) (Mn-ID: 5554020_20140213_3)	2014	bis 2021	Stadt Gronau	Dinkel
W01-01 Verweis auf Maßnahmen des Wasserrückhalts in Bewirtschaftungsplänen WRRL	Verweis auf Maßnahmen des Wasserrückhalts in Bewirtschaftungsplänen WRRL, Strahlursprung: MG_MS68_92864_2012_Dinkel_86 unterhalb von Epe (Mn-ID: 5554020_20140408_1)	2026	bis 2027	Stadt Gronau	Dinkel



Maßnahmentyp	Maßnahmenbeschreibung	Beginn	Umsetzung	Maßnahmenträger	Risikogewässer
W02-02 Maßnahmen in der Landwirtschaft	Berücksichtigung des Hochwasserrisikomanagements in der Umsetzung der Bodenordnung nach dem Flubereinigungsgesetz für den natürlichen Wasserrückhalt und Flächenbereitstellung. (Mn-ID: Land_002)	2013	fortlaufend	MKULNV als Oberste Flurbereinigungsbehörde	Alle Risikogewässer NRW
W03-02 Beseitigung von Aufschüttungen	Konzept-Erstellung zur Sicherung und Reaktivierung von Retentionsräumen: Entfernung von Uferreihen entlang der Dinkel, wo dies nicht schon durch die WRRL-Maßnahmen vorgesehen ist (Mn-ID: MEDINKEL_20140506_1)	2016	bis 2021	Arbeitsgemeinschaft: Stadt Gronau, Gemeinde Heek, Gemeinde Legden, Kreis Borken, Waterschap Vechtstromen, Landwirtschaftskammer, Wasser- und Bodenverbände	Dinkel
W03-99-b Weitere Maßnahmen der Akteure: Sicherung/Schaffung von Retentionsraum	Beseitigung von Aufschüttungen in potenziellen Retentionsräumen im Rahmen des laufenden Verwaltungsgeschäftes bei Ordnungswidrigkeiten oder Anträgen auf Bodenaufrichtung auf landwirtschaftlichen Flächen (Mn-ID: 5554000_20140227_5)	2013	fortlaufend	Kreis Borken Fachbereich 66 Natur und Umwelt	Dinkel, Eschbach (Bösingbach), Strothbach
W04-02 kommunales Regenwassermanagement	Regenwassermanagement: Berechnung der Siedlungsentwässerung im Einzugsgebiet des Eschbaches (Mn-ID: 554020_20140506_2)	2014	bis 2021	Stadt Gronau, FD 466: Tiefbau, Verkehr u. Stadtgrün	Eschbach (Bösingbach)
T02-04 Umsetzung bereits geplanter Einzelmaßnahmen zum Ausbau, zur Ertüchtigung bzw. zum Neubau von stationären und mobilen Schutzeinrichtungen	Umsetzung bereits geplanter Einzelmaßnahmen zum Ausbau, Ertüchtigung von stationären HW-Schutzeinrichtungen: Erhöhung Uferwand Dinkelumflut (Mn-ID: 5554020_20131212_1)	2011	umgesetzt	Stadt Gronau, FD 466: Tiefbau, Verkehr u. Stadtgrün	Dinkel, Eschbach (Bösingbach)
T02-04 Umsetzung bereits geplanter Einzelmaßnahmen zum Ausbau, zur Ertüchtigung bzw. zum Neubau von stationären und mobilen Schutzeinrichtungen	Umsetzung bereits geplanter Einzelmaßnahmen zum Ausbau, Ertüchtigung von stationären HW-Schutzeinrichtungen: Erhöhung der Uferwand an der Dinkel (Mn-ID: 5554020_20131212_2)	2012	umgesetzt	Stadt Gronau, FD 466: Tiefbau, Verkehr u. Stadtgrün	Dinkel, Eschbach (Bösingbach)



Maßnahmentyp	Maßnahmenbeschreibung	Beginn	Umsetzung	Maßnahmenträger	Risikogewässer
T03-01 Unterhaltung und Optimierung technischer Hochwasserschutz-Einrichtungen zur Hochwasserrückhaltung	Unterhaltung und Optimierung technischer Hochwasserschutz-Einrichtungen zur Hochwasserrückhaltung: HRB Dinkel in Heek (Mn-ID: 5554000_20140227_8)	2014	fortlaufend	Kreis Borken Fachbereich 66 Natur und Umwelt	Dinkel
T03-01 Unterhaltung und Optimierung technischer Hochwasserschutz-Einrichtungen zur Hochwasserrückhaltung	Unterhaltung und Optimierung technischer Hochwasserschutz-Einrichtungen zur Hochwasserrückhaltung: regelmäßige Kontrolle und Überwachung der Hochwasserrückhaltebecken (Mn-ID: 5554000_20140721_1)	2013	fortlaufend	Kreis Borken Fachbereich 66 Natur und Umwelt	Dinkel, Eschbach (Bösingbach), Strothbach
T04-01 Unterhaltung technischer Hochwasserschutz-Einrichtungen zur Hochwasserabwehr	Unterhaltung und Optimierung technischer HWS-Einrichtungen HW-Abwehr: Hochwasserschutz-Einrichtungen der Stadt Gronau unterhalten (Mn-ID: 554020_20140506_1)	2016	fortlaufend	Stadt Gronau, FD 466: Tiefbau, Verkehr u. Stadtgrün	Dinkel, Eschbach (Bösingbach)
T04-01 Unterhaltung technischer Hochwasserschutz-Einrichtungen zur Hochwasserabwehr	Einführung des Statusberichts zu "Hochwasserschutzanlagen an Fließgewässern" gemäß DIN 19712:2013-01. (Mn-ID: Land_032)	2017	bis 2021	Land NRW	Alle Risikogewässer NRW
T05-01 Regelmäßige Kontrolle (z.B. Gewässerschau)	Regelmäßige Kontrolle der Abflussquerschnitte (Mn-ID: 5554000_20140227_9)	2013	fortlaufend	Kreis Borken Fachbereich 66 Natur und Umwelt, Wasser- und Bodenverbände	Dinkel, Eschbach (Bösingbach), Strothbach
T05-02 Freihaltung der Abflussquerschnitte im Rahmen der Unterhaltungspflicht	Freihaltung der Abflussquerschnitte (Mn-ID: 5554020_20140214_3)	2013	fortlaufend	Wasser- u. Bodenverbände	Dinkel, Eschbach (Bösingbach)
T05-99-a Weitere Maßnahmen der Akteure: Weitergehende Kontrolle und Freihaltung	weitere Maßnahmen zur Kontrolle und Freihaltung der Abflussquerschnitte (Mn-ID: 5554000_20140227_11)	2013	fortlaufend	Kreis Borken Fachbereich 66 Natur und Umwelt	Dinkel, Eschbach (Bösingbach), Strothbach
T07-02 Rückstauschutz Kanal	Siedlungswasserwirtschaftliche Maßnahmen: Rückstauschutz durch Einbau einer Rückstauklappe am Dinkeldüker (Mn-ID: 5554020_20131212_3)	2012	umgesetzt	Stadt Gronau, FD 466: Tiefbau, Verkehr u. Stadtgrün, St. Antonius-Hospital	Dinkel, Eschbach (Bösingbach)



Maßnahmentyp	Maßnahmenbeschreibung	Beginn	Umsetzung	Maßnahmenträger	Risikogewässer
T08-01 Durchführung von Objektschutzmaßnahmen an Gebäuden	Durchführung von Objektschutz-Maßnahmen an Gebäuden: Überprüfung der vorhandenen Hochwasserschutzeinrichtung am St. Antonius-Hospital auf Hochwassersicherheit (Mn-ID: 5554020_20140506_3)	2016	bis 2021	St. Antonius-Hospital	Dinkel, Eschbach (Bösingbach)
T08-03 Informationsmaterial für Bevölkerung und Wirtschaft mit Anleitungen zur Eigenvorsorge	Erstellung und Verteilung von Informationsmaterial zum Thema Objektschutz für die Bevölkerung und Wirtschaftsunternehmen (Mn-ID: 5554000_20140227_12)	2016	bis 2021	Kreis Borken Fachbereich 66 Natur und Umwelt	Dinkel, Eschbach (Bösingbach), Strothbach
T08-04 Informationsmaterial für Ver- und Entsorger	Prüfung des Informationsbedarfs bei den landesweit tätigen Ver- und Entsorgern und ggf. Erstellung von Informationsmaterialien. (Mn-ID: Land_007)	2015	bis 2027	MKULNV - Abteilung Wasser, Boden, Abfall	Alle Risikogewässer NRW
V02-02 Informationsmaterial und Fortbildung für Baugenehmigungsbehörden	Beratung und Überwachung zur Bauvorsorge (Mn-ID: 5554000_20140227_13)	2016	bis 2021	Kreis Borken Fachbereiche 63 und 66 Bauen, Wohnen / Natur und Umwelt	Dinkel, Eschbach (Bösingbach), Strothbach
V02-02 Informationsmaterial und Fortbildung für Baugenehmigungsbehörden	Beratung und Überwachung zur Bauvorsorge: Informationsmaterial und Fortbildung für Baugenehmigungsbehörden (Mn-ID: 5554020_20140214_4)	2016	bis 2021	Stadt Gronau, FD 463: Bauordnung	Dinkel, Eschbach (Bösingbach)
V02-03 Hinweise und Auflagen bei Baugenehmigungen	Hinweise und Auflagen bei Baugenehmigungen (Mn-ID: 5554000_20140506_1)	2016	fortlaufend	Kreis Borken Fachbereiche 63 und 66 Bauen, Wohnen / Natur und Umwelt	Dinkel, Eschbach (Bösingbach), Strothbach
V02-03 Hinweise und Auflagen bei Baugenehmigungen	Beratung und Überwachung zur Bauvorsorge: Hinweise und Auflagen bei Baugenehmigungen (Mn-ID: 5554020_20140317_3)	2016	fortlaufend	Stadt Gronau, FD 463: Bauordnung	Dinkel, Eschbach (Bösingbach)
V03-01 Information von Betrieben mit IVU-Anlagen über Hochwassergefahren, ggf. Verifizierung der betrieblichen Aktivitäten	Information von Betreibern mit IVU-Anlagen (Mn-ID: 05500000_20140403_5)	2016	bis 2021	Bezirksregierung Münster	Dinkel, Eschbach (Bösingbach), Strothbach



Maßnahmentyp	Maßnahmenbeschreibung	Beginn	Umsetzung	Maßnahmenträger	Risikogewässer
V03-02 Überwachung VAWS/AwSV in Betrieben	Überwachung VAWS/VUmWS in Betrieben (Mn-ID: 05500000_20140403_6)	2016	fortlaufend	Bezirksregierung Münster	Dinkel, Eschbach (Bösingbach), Strothbach
V03-03 Erstellung von Informationsmaterial für Sachverständige VAWS	Beratung und Überwachung zum hochwasserangepassten Umgang mit wassergefährdenden Stoffen einschl. deren Lagerung: Information an Sachverständigenorganisationen, dass bei Prüfungen der VAWS-Anlagen auch Hochwasseraspekte betrachtet werden sollen (Mn-ID: 5554000_20140227_14)	2016	bis 2021	Kreis Borken Fachbereich 66	Dinkel, Eschbach (Bösingbach), Strothbach
V03-03 Erstellung von Informationsmaterial für Sachverständige VAWS	Bereitstellung von Informationsmaterial zur Nutzung der Hochwassergefahrenkarten im Rahmen der Prüfungstätigkeiten der VAWS-Sachverständigen. (Mn-ID: Land_005)	2015	bis 2021	LANUV	Alle Risikogewässer NRW
V03-99-a Weitere Maßnahmen der Akteure: allgemeine Beratung und Überwachung	Erstellung eines Informationsflyers für Betreiber von Heizölverbraucheranlagen mit Informationen über neue Anforderungen an VAWS-Anlagen in Überschwemmungsgebieten und die Problematiken bei Anlagen in Hochwasserrisikogebieten. (Mn-ID: Land_006)	2015	bis 2021	LANUV	Alle Risikogewässer NRW
V04-01 Fortbildungs- und Schulungsangebote	Fortbildung / Schulung von Architekten, Ingenieuren, Handwerkern (Mn-ID: 5554000_20140227_15)	2016	bis 2021	Kreis Borken Fachbereiche 63 und 66 Bauen, Wohnen / Natur und Umwelt	Dinkel, Eschbach (Bösingbach), Strothbach
V04-01 Fortbildungs- und Schulungsangebote	Sensibilisieren: Artikel in den Mitteilungsorganen der Architekten- und Ingenieurkammer NRW (Mn-ID: Land_008)	2015	bis 2027	Architekten- und Ingenieurkammern NRW	Alle Risikogewässer NRW
V04-01 Fortbildungs- und Schulungsangebote	Informieren: Erstellung von Fachinformationen für die Homepages und Praxishinweise (Mn-ID: Land_009)	2015	bis 2027	Architekten- und Ingenieurkammern NRW und MKULNV	Alle Risikogewässer NRW
V04-01 Fortbildungs- und Schulungsangebote	Informieren: Durchführung von Fachveranstaltungen zum Hochwasserrisikomanagement (Mn-ID: Land_010)	2015	bis 2027	Architekten- und Ingenieurkammern NRW und MKULNV	Alle Risikogewässer NRW



Maßnahmentyp	Maßnahmenbeschreibung	Beginn	Umsetzung	Maßnahmenträger	Risikogewässer
V04-01 Fortbildungs- und Schulungsangebote	Qualifizieren: Angebote durch Fort- und Weiterbildung durch die Kammern (Mn-ID: Land_011)	2015	bis 2027	Architekten- und Ingenieurkammern NRW	Alle Risikogewässer NRW
V05-01 Abschluss von Versicherungen	Abschluss v. Versicherung bzw. Information darüber (Mn-ID: 5554020_20140218_1)	2011	umgesetzt	Privateigentümer Abwasserwerk	Dinkel, Eschbach (Bösingbach)
V06-01 Verbesserung der Hochwasserinformation durch Fortschreibung / Überprüfung der Messnetze und -programme, Modelle etc.	Einrichtung der Internetseite "HYGON" (Hydrologische Grundlagendaten Online, http://luadb.lids.nrw.de/LUA/hygon/pegel.php) (Mn-ID: Land_019)	2012	umgesetzt	LANUV	Alle Risikogewässer NRW
V06-01 Verbesserung der Hochwasserinformation durch Fortschreibung / Überprüfung der Messnetze und -programme, Modelle etc.	Betrieb, Pflege und ggf. Weiterentwicklung von HYGON (Hydrologische Grundlagendaten Online, http://luadb.lids.nrw.de/LUA/hygon/pegel.php) (Mn-ID: Land_020)	2014	bis 2021	LANUV	Alle Risikogewässer NRW
V06-02 Verbesserung der Hochwasservorhersage (Verfügbarkeit der hydrologischen Messdaten, Optimierung Messnetze etc.)	Verfügbarkeit des Sieg-Datensatzes als Einstieg in das NRW-Modell (Mn-ID: Land_021)	2013	umgesetzt	LANUV	Alle Risikogewässer NRW
V06-02 Verbesserung der Hochwasservorhersage (Verfügbarkeit der hydrologischen Messdaten, Optimierung Messnetze etc.)	Operativer Betrieb des Sieg-Modells als Muster für NRW (Mn-ID: Land_022)	2014	bis 2021	LANUV	Alle Risikogewässer NRW
V06-02 Verbesserung der Hochwasservorhersage (Verfügbarkeit der hydrologischen Messdaten, Optimierung Messnetze etc.)	Inbetriebnahme weiterer Vorhersagemodelle (Mn-ID: Land_023)	2018	bis 2027	LANUV	Alle Risikogewässer NRW
V07-01 regelmäßige Aktualisierung der Datenbestände / Ansprechpartner	Optimierung der Hochwasserwarn- und meldedienst: regelmäßige Aktualisierung der Datenbestände / Ansprechpartner (Mn-ID: 5554000_20140317_3)	2013	fortlaufend	Kreis Borken Fachbereich 66	Dinkel, Eschbach (Bösingbach), Strothbach



Maßnahmentyp	Maßnahmenbeschreibung	Beginn	Umsetzung	Maßnahmenträger	Risikogewässer
V07-01 regelmäßige Aktualisierung der Datenbestände / Ansprechpartner	Aktualisierung d. Datenbestände (zentrale Warndienste) (Mn-ID: 05500000_20140403_7)	2013	fortlaufend	Bezirksregierung Münster, Dezernat 54.5	Dinkel, Eschbach (Bösingbach), Strothbach
V07-02 Überprüfung lokaler Warndienste	Überprüfung lokaler Warndienste (Mn-ID: 5554020_20140218_3)	2011	bis 2021	Stadt Gronau, FD 132: Sicherheit und Ordnung	Dinkel, Eschbach (Bösingbach)
V07-04 Optimierung der Kommunikationswege	Optimierung der Hochwasserwarn- und meldedienst: Optimierung der Kommunikationswege (z.B. Einsatz neuer Informations- und Kommunikationsmedien) (Mn-ID: 5554000_20140227_16)	2016	bis 2021	Kreis Borken Fachbereich 66	Dinkel, Eschbach (Bösingbach), Strothbach
V08-01 Ortsnahe Veröffentlichung der HWGK und HWRK	Ortsnahe Veröffentlichung der HWGK, HWRK (Mn-ID: 5554000_20140227_17)	2016	bis 2021	Kreis Borken Fachbereich 66	Dinkel, Eschbach (Bösingbach), Strothbach
V08-01 Ortsnahe Veröffentlichung der HWGK und HWRK	Veröffentlichung der HWGK und HWRK mit begleitenden Informationen über das Internet; Pressemitteilung (Mn-ID: 05500000_20140131_3)	2014	bis 2021	Bezirksregierung Münster, Dezernat 54.5	Dinkel, Eschbach (Bösingbach), Strothbach
V08-01 Ortsnahe Veröffentlichung der HWGK und HWRK	Ortsnahe Veröffentlichung der HWGK/HWRK (Mn-ID: 5554020_20140218_4)	2016	bis 2021	Stadt Gronau, FD 466: Tiefbau, Verkehr u. Stadtgrün	Dinkel, Eschbach (Bösingbach)
V09-01 Erstellung bzw. Nutzung von zielgruppenorientiertem Informationsmaterial	Bewusstseinsbildung und Öffentlichkeitsarbeit (Vorhalten von Infobroschüren) (Mn-ID: 5554000_20140227_18)	2016	fortlaufend	Kreis Borken Fachbereich 66	Dinkel, Eschbach (Bösingbach), Strothbach
V09-01 Erstellung bzw. Nutzung von zielgruppenorientiertem Informationsmaterial	Öffentlichkeitsarbeit: Bereitstellung von zielgruppenorientiertem Informationsmaterial über das Internetangebot der Kommune (durch Verlinkung auf die Literaturliste des MKULNV) (Mn-ID: 5554020_20140218_5)	2016	fortlaufend	Stadt Gronau, FD 466: Tiefbau, Verkehr u. Stadtgrün	Dinkel, Eschbach (Bösingbach)
V09-01 Erstellung bzw. Nutzung von zielgruppenorientiertem Informationsmaterial	Sensibilisieren: Texte für die IHK-Magazine (Mn-ID: Land_012)	2015	bis 2027	Industrie- und Handelskammern und MKULNV	Alle Risikogewässer NRW



Maßnahmentyp	Maßnahmenbeschreibung	Beginn	Umsetzung	Maßnahmenträger	Risikogewässer
V09-01 Erstellung bzw. Nutzung von zielgruppenorientiertem Informationsmaterial	Informieren: Erstellung von Fachinformationen für die Homepages (Mn-ID: Land_013)	2015	bis 2027	Industrie- und Handelskammern und MKULNV	Alle Risikogewässer NRW
V09-01 Erstellung bzw. Nutzung von zielgruppenorientiertem Informationsmaterial	Informieren: Erstellung von Flyern mit wichtigen HWRM-Inhalten und Fundstellen für weiterführende Informationen (Mn-ID: Land_014)	2015	bis 2027	Industrie- und Handelskammern und MKULNV	Alle Risikogewässer NRW
V09-01 Erstellung bzw. Nutzung von zielgruppenorientiertem Informationsmaterial	Aufbereitung bereits verfügbarer Informationen zum Thema HWRM, Prüfung der zielgruppenorientierten Bereitstellung dieser Informationen über die Internetseiten des MKULNV (Mn-ID: Land_027)	2014	fortlaufend	MKULNV - Abteilung Wasser, Boden, Abfall	Alle Risikogewässer NRW
V09-01 Erstellung bzw. Nutzung von zielgruppenorientiertem Informationsmaterial	Zusammenarbeit mit Kommunen zur Definition / Konkretisierung des Unterstützungsbedarfs im Hinblick auf die Information und Kommunikation auf kommunaler Ebene (Mn-ID: Land_028)	2014	fortlaufend	MKULNV - Abteilung Wasser, Boden, Abfall	Alle Risikogewässer NRW
V09-01 Erstellung bzw. Nutzung von zielgruppenorientiertem Informationsmaterial	Erstellung und Verbreitung einer Informationsbroschüre zum HWRM in NRW (Mn-ID: Land_029)	2012	fortlaufend	MKULNV - Abteilung Wasser, Boden, Abfall	Alle Risikogewässer NRW
V09-02 Durchführung von Informationsveranstaltungen zu relevanten Themen	Durchführung eines Symposiums (2012,2014) zum Hochwasserrisikomanagement in NRW (Mn-ID: Land_024)	2012	fortlaufend	Land NRW	Alle Risikogewässer NRW
V10-01 Aufstellung und Aktualisierung von Alarm- und Einsatzplänen für den Hochwasserfall (Gefahrenabwehrplan)	Aufstellung eines Gefahrenabwehrplans für den Hochwasserfall (Mn-ID: 5554000_20140227_19)	2016	bis 2021	Kreis Borken Fachbereich 32	Dinkel, Eschbach (Bösingbach), Strothbach
V10-01 Aufstellung und Aktualisierung von Alarm- und Einsatzplänen für den Hochwasserfall (Gefahrenabwehrplan)	Aufstellung und Aktualisierung von Alarm- u. Einsatzplänen für den Hochwasserfall (Gefahrenabwehrplan) (Mn-ID: 5554020_20140218_6)	2011	fortlaufend	Stadt Gronau, FD 132: Sicherheit und Ordnung	Dinkel, Eschbach (Bösingbach)



Maßnahmentyp	Maßnahmenbeschreibung	Beginn	Umsetzung	Maßnahmenträger	Risikogewässer
V10-99 Weitere Maßnahmen der Akteure: Katastrophenschutzplanung	Rahmenempfehlung Evakuierung; Zur Vorbereitung und Durchführung von Evakuierungen etwa im Falle eines Hochwassers wird das MIK eine Rahmenempfehlung herausgeben. Durch entsprechende Vorplanungen sollen Aufgabenverteilung, Abläufe und Informationsflüsse so aufeinander abgestimmt werden, dass sie im ereignisfall eine effektive und effiziente Gefahrenabwehr sicherstellen. (Mn-ID: Land_015)	2015	bis 2027	MIK	Alle Risikogewässer NRW
V11-01 Bereithaltung notwendiger Ressourcen	Bereithaltung notwendiger Ressourcen (Mn-ID: 5554020_20140218_2)	2011	fortlaufend	Stadt Gronau, FD 132: Sicherheit und Ordnung	Dinkel, Eschbach (Bösingbach)
V11-01 Bereithaltung notwendiger Ressourcen	Landesbeschaffungen; Zur Schließung von Fähigkeitslücken wird das Land leistungsfähige Systeme zur Wasserförderung beschaffen (Mn-ID: Land_016)	2013	bis 2027	MIK	Alle Risikogewässer NRW
V12-02 regelmäßige Übungen für den Hochwassereinsatz	Durchführung einer Übung für den Hochwassereinsatz (Mn-ID: 5554000_20140227_20)	2016	bis 2021	Kreis Borken Fachbereich 32	Dinkel, Eschbach (Bösingbach), Strothbach
N01-01 Dokumentation von Ereignissen und Schäden	Dokumentation von HW-Ereignissen (Mn-ID: 5554000_20140506_2)	2016	fortlaufend	Kreis Borken Fachbereich 66 Natur und Umwelt	Dinkel, Eschbach (Bösingbach), Strothbach
N01-01 Dokumentation von Ereignissen und Schäden	Dokumentation von HW-Ereignissen (Mn-ID: 05500000_20140403_9)	2013	fortlaufend	Bezirksregierung Münster, Dezernat 54.5	Dinkel, Eschbach (Bösingbach), Strothbach
N01-01 Dokumentation von Ereignissen und Schäden	Dokumentation von Hochwasser-Ereignissen und -Schäden (Mn-ID: 5554020_20140218_7)	2011	fortlaufend	Stadt Gronau, FD 132: Sicherheit und Ordnung	Dinkel, Eschbach (Bösingbach)
N01-02 Evaluierung und Nachbereitung von Katastropheneinsätzen	Evaluierung und Nachbereitung von Katastropheneinsätzen (Mn-ID: 5554000_20140624_1)	2016	fortlaufend	Kreis Borken Fachbereich 32	Dinkel, Eschbach (Bösingbach), Strothbach



Maßnahmentyp	Maßnahmenbeschreibung	Beginn	Umsetzung	Maßnahmenträger	Risikogewässer
N01-02 Evaluierung und Nachbereitung von Katastropheneinsätzen	Evaluierung größerer Hochwasserereignisse; Größere Hochwasserereignisse im Lande werden im Rahmen zentraler Veranstaltungen am Institut der Feuerwehr NRW nachbereitet und erforderlichenfalls wird seitens des MIK nachgesteuert. (Mn-ID: Land_017)	2013	fortlaufend	MIK	Alle Risikogewässer NRW
N01-02 Evaluierung und Nachbereitung von Katastropheneinsätzen	kontinuierliche Überprüfung der Einsatz- und Führungsstrukturen; Die auch für den Fall eines Hochwassers erstellten Landeskonzepte zur überörtlichen Hilfe in der Gefahrenabwehr werden kontinuierlich überprüft und erforderlichenfalls fortgeschrieben (Mn-ID: Land_018)	2013	fortlaufend	MIK	Alle Risikogewässer NRW