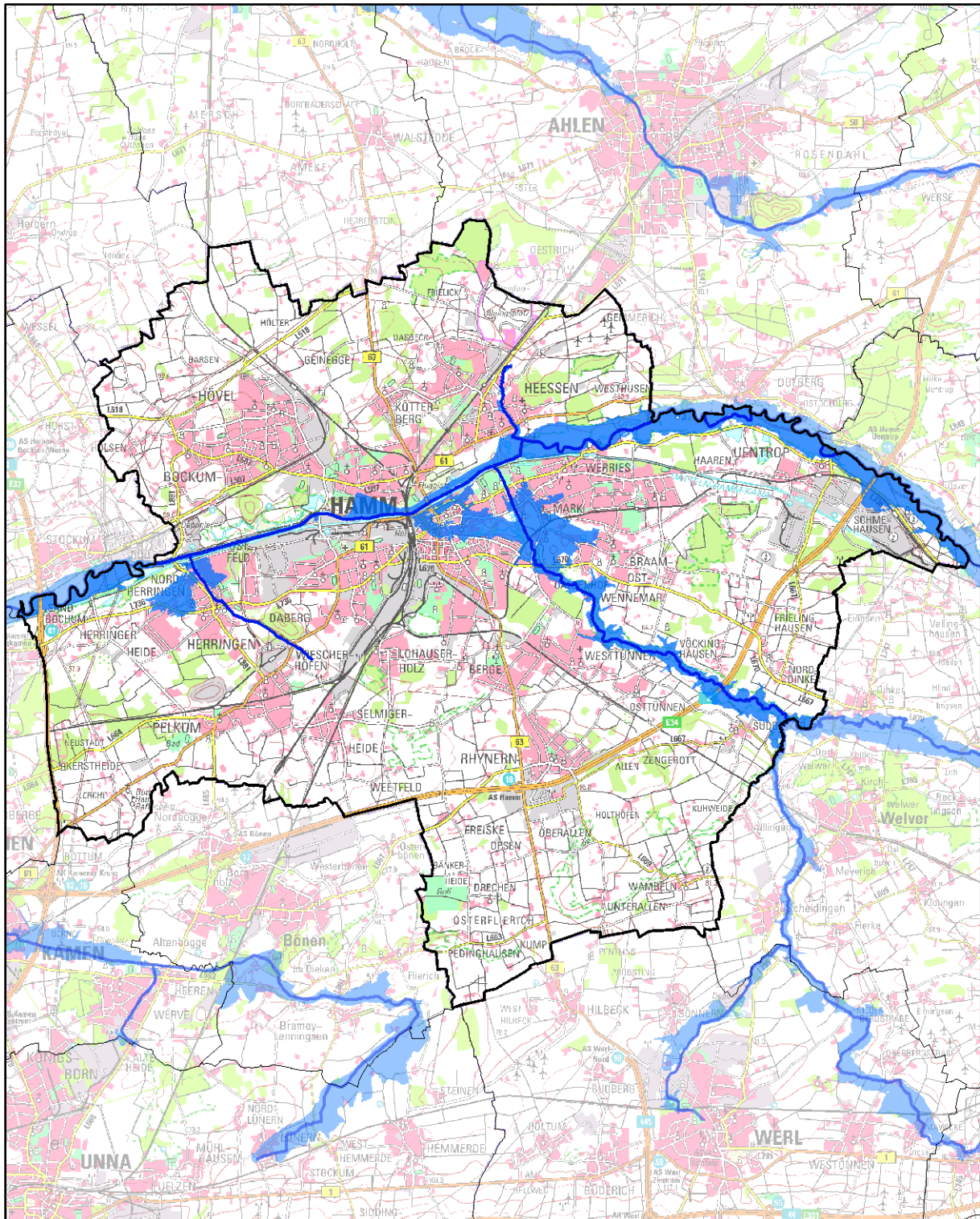




Hochwasserrisikomanagementplanung in NRW

Hochwassergefährdung und Maßnahmenplanung Hamm





Impressum

Erstellt durch (Federführung)

Bezirksregierung Arnsberg
Seibertzstraße 1
59821 Arnsberg

Ministerium

Ministerium für Klimaschutz, Umwelt, Landwirtschaft, Natur- und Verbraucherschutz des
Landes Nordrhein-Westfalen
Schwannstraße 3
40476 Düsseldorf

Karte Titelblatt

Die Karte zeigt die Risikogewässer (blaue Linien) und die Ausdehnung der Überflutung für
das seltene (extreme) Hochwasserereignis (blaue Flächen).

Basiskarte Deutschland: © Geobasis NRW, Bonn

Basiskarte außerhalb Deutschland: © OpenStreetmap contributors

Landesweite Unterstützung und Koordination

Hydrotec Ingenieurgesellschaft für Wasser und Umwelt mbH

Bachstraße 62 – 64
52066 Aachen

INFRASTRUKTUR & UMWELT Professor Böhm und Partner

Julius-Reiber-Straße 17
64293 Darmstadt



Die Kommunensteckbriefe wurden im Rahmen der Umsetzung der europäischen Hochwasserrisikomanagementrichtlinie (EG-HWRM-RL) für jede nordrhein-westfälische Kommune erarbeitet, die entsprechend der EG-HWRM-RL durch Hochwasser gefährdet ist.

Detaillierte Informationen zur Ermittlung der Gewässer mit potenziellem signifikantem Hochwasserrisiko, zur Feststellung der Hochwassergefährdung und zur Maßnahmenplanung bzw. zur Hochwasserrisikomanagementplanung allgemein können Sie der Internetseite www.flussgebiete.nrw.de entnehmen.

Für die nach der vorläufigen Bewertung als Risikogebiete eingestuftem Gewässerabschnitte wurden Hochwassergefahrenkarten und Hochwasserrisikokarten erstellt.

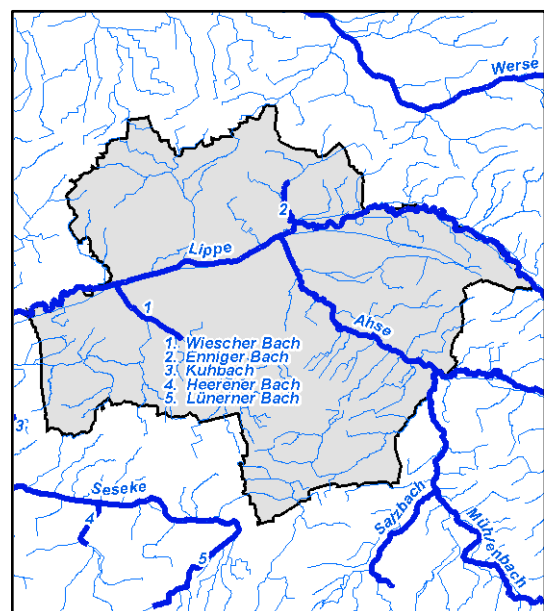
Mithilfe dieser Karten erkennen Sie, wo in Ihrer Region oder Ihrer Stadt konkret Gefahren und Risiken durch Hochwasser bestehen. Weitere Informationen und die Karten finden Sie im Internet unter:

<http://www.flussgebiete.nrw.de/index.php/HWRMRL/Risiko- und Gefahrenkarten>

Gewässer mit potenziellem signifikantem Hochwasserrisiko für Hamm

Ahse, Enniger Bach, Lippe, Salzbach, Wiescher Bach

Die Kommune kann auch durch Hochwasser aus Risikogewässern außerhalb des Gemeinde-/ Stadtgebietes betroffen sein, außerdem kann auch an den gemäß EG-HWRM-RL als nicht signifikant eingestuften Gewässern ein Hochwasserrisiko bestehen.





Ist-Situation der Hochwassergefährdung in Hamm

Hamm	Die Hammer Innenstadt wird durch Deiche vor Hochwasser geschützt. Bei einem Deichversagen sind weite Teile der Innenstadt einschließlich Schulen, Krankenhaus und Rathaus betroffen.
Herringen	Der Wiescher Bach wird über das Bachpumpwerk Hamm Herringen in die Lippe gehoben. Das Pumpwerk und für einen hundertjährigen Hochwasserabfluss bemessen. Bei selteneren Ereignissen oder Versagen des Pumpwerks werden weite Bereiche im Siedlungsgebiet überstaut. Der Bereich ist bergsenkungsgeprägt.
Enniger Bach	Entlang des Enniger Baches kommt es z.T. bereits beim häufigen Ereignis zu Ausuferungen. Einzelne Wohnhäuser sind dann betroffen.
Stadtgebiet Hamm	Bezugsebene für gemeindeweit wirkende Maßnahmen



Maßnahmenplanung für Hamm

Maßnahmentyp	Maßnahmenbeschreibung	Beginn	Umsetzung	Maßnahmenträger	Risikogewässer
F01-01 Berücksichtigung von Hochwasserrisiken bei der Änderung bzw. Fortschreibung der Regionalpläne	Berücksichtigung von HW-Risiken bei der Neuaufstellung des "Regionalplans Ruhr" (Mn-ID: RVR00000_20140915_01)	2009	bis 2021	Regionalverband Ruhr	Ahse, Enniger Bach, Lippe, Salzbach, Wiescher Bach
F01-03 Berücksichtigung von Hochwasserrisiken bei der Fortschreibung des Landesentwicklungsplans	Berücksichtigung des Hochwasserrisikomanagements bei der Fortschreibung des Landesentwicklungsplans (Mn-ID: Land_030)	2013	bis 2021	Landesplanung	Alle Risikogewässer NRW
F03-01 Vorläufige Sicherung der Gebiete HQ100	Vorläufige Sicherung der Gebiete HQ100 (Mn-ID: 05900000_20140910_09)	2013	fortlaufend	Bezirksregierung Arnsberg	Ahse, Enniger Bach, Lippe, Salzbach, Wiescher Bach
F03-02 Ausweisung bzw. Überarbeitung der Überschwemmungsgebiete	Ausweisung bzw. Überarbeitung der Überschwemmungsgebiete (Mn-ID: 05900000_20140910_01)	2013	fortlaufend	Bezirksregierung Arnsberg	Ahse, Enniger Bach, Lippe, Salzbach, Wiescher Bach
F04-02 Nutzungsanpassungen in der Landwirtschaft	Berücksichtigung des Hochwasserrisikomanagements in der Umsetzung der Bodenordnung nach dem Flurbereinigungsgesetz durch Steuerung der Landnutzung, z.B. Verminderung von Erosionsrisiken durch Drehen der Bewirtschaftungsrichtung oder Schaffung von Querstrukturen zur Hanglängenverkürzung. (Mn-ID: Land_003)	2013	fortlaufend	MKULNV als Oberste Flurbereinigungsbehörde	Alle Risikogewässer NRW
F04-04 Informationsmaterial zur hochwasserangepassten Nutzung/Bewirtschaftung in der Landwirtschaft	Erarbeitung einer Informationsbroschüre zur Sensibilisierung der Landwirtschaft mit Informationen über Maßnahmen zur Vermeidung von Hochwasserrisiken für die Landwirtschaft (Mn-ID: Land_001)	2015	bis 2021	MKULNV - Abteilung Landwirtschaft	Alle Risikogewässer NRW



Maßnahmentyp	Maßnahmenbeschreibung	Beginn	Umsetzung	Maßnahmenträger	Risikogewässer
F04-05 Informationsmaterial zur hochwasserangepassten Nutzung/Bewirtschaftung in der Forstwirtschaft	Erarbeitung von Informationsmaterial für die Forstwirtschaft mit Informationen über möglichen Maßnahmen zur Verminderung des Hochwasserrisikos und Beiträge der Forstwirtschaft zur Verbesserung des natürlichen Wasserrückhalts. (Mn-ID: Land_004)	2015	bis 2021	MKULNV - Abteilung Forsten, Naturschutz	Alle Risikogewässer NRW
W02-02 Maßnahmen in der Landwirtschaft	Berücksichtigung des Hochwasserrisikomanagements in der Umsetzung der Bodenordnung nach dem Flubereinigungsgesetz für den natürlichen Wasserrückhalt und Flächenbereitstellung. (Mn-ID: Land_002)	2013	fortlaufend	MKULNV als Oberste Flurbereinigungsbehörde	Alle Risikogewässer NRW
T01-01 Erstellung von integrierten Konzepten zum Hochwasserschutz	Erstellung von integrierten Konzepten zum Hochwasserschutz (Mn-ID: 05915000_20130919_03)	2014	bis 2021	Stadt Hamm	Enniger Bach
T01-01 Erstellung von integrierten Konzepten zum Hochwasserschutz	Überprüfung Deichlinie (Mn-ID: 05915000_20140324_01)	2017	bis 2021	Stadt Hamm	Ahse
T03-01 Unterhaltung und Optimierung technischer Hochwasserschutz-Einrichtungen zur Hochwasserrückhaltung	Unterhaltung und Optimierung technischer HWS-Einrichtungen HW-Rückhalt (Mn-ID: LV000000_20140910_05)	2013	fortlaufend	Lippeverband	Wiescher Bach
T04-01 Unterhaltung technischer Hochwasserschutz-Einrichtungen zur Hochwasserabwehr	Betrieb Bachpumpwerk Hamm Herringen (Mn-ID: 05915000_20130919_05)	2013	fortlaufend	Lippeverband	Wiescher Bach
T04-01 Unterhaltung technischer Hochwasserschutz-Einrichtungen zur Hochwasserabwehr	Instandhaltung Schütz und Pumpwerk im Bereich Industriegebiet "Schmehausen" (Mn-ID: 05915000_20140326_01)	2013	fortlaufend	Stadt Hamm	Lippe
T04-01 Unterhaltung technischer Hochwasserschutz-Einrichtungen zur Hochwasserabwehr	Deichstatik Ahsedeiche Hamm (Mn-ID: 05915000_20130620_01)	2013	bis 2021	Stadt Hamm, UWB	Ahse



Maßnahmentyp	Maßnahmenbeschreibung	Beginn	Umsetzung	Maßnahmenträger	Risikogewässer
T04-01 Unterhaltung technischer Hochwasserschutz-Einrichtungen zur Hochwasserabwehr	Dimensionierung Pumpwerk Geithe (Mn-ID: 05915000_20130620_02)	2013	bis 2021	Stadt Hamm, UWB	Ahse
T04-01 Unterhaltung technischer Hochwasserschutz-Einrichtungen zur Hochwasserabwehr	Unterhaltung Deich (Mn-ID: 05915000_20140225_03)	2013	fortlaufend	Stadt Hamm, UWB	Ahse
T04-01 Unterhaltung technischer Hochwasserschutz-Einrichtungen zur Hochwasserabwehr	Unterhaltung Pumpwerk (Mn-ID: 05915000_20140225_04)	2013	fortlaufend	Stadt Hamm, UWB	Ahse
T04-01 Unterhaltung technischer Hochwasserschutz-Einrichtungen zur Hochwasserabwehr	Unterhaltung technischer Hochwasserschutz-Einrichtungen der Hochwasserabwehr: Deiche und Pumpwerke (Mn-ID: LV000000_20140910_06)	2013	fortlaufend	Lippeverband	Lippe, Wiescher Bach
T04-01 Unterhaltung technischer Hochwasserschutz-Einrichtungen zur Hochwasserabwehr	Überwachung der HW-Schutzeinrichtungen HW-Abwehr (Mn-ID: 05900000_20140910_13)	2013	fortlaufend	Bezirksregierung Arnsberg	Lippe
T04-01 Unterhaltung technischer Hochwasserschutz-Einrichtungen zur Hochwasserabwehr	Einführung des Statusberichts zu "Hochwasserschutzanlagen an Fließgewässern" gemäß DIN 19712:2013-01. (Mn-ID: Land_032)	2017	bis 2021	Land NRW	Alle Risikogewässer NRW
T05-02 Freihaltung der Abflussquerschnitte im Rahmen der Unterhaltungspflicht	Freihalten der Abflussquerschnitte an Brücken und Durchlässen (für den Enniger Bach) (Mn-ID: 05915000_20140317_07)	2013	fortlaufend	Stadt Hamm	Enniger Bach
T05-02 Freihaltung der Abflussquerschnitte im Rahmen der Unterhaltungspflicht	Freihalten des Dükers von Ablagerungen und Verkläusungen (Mn-ID: WSV_RHEI_20140225_01)	2013	fortlaufend	WSV Rheine	Ahse
T05-02 Freihaltung der Abflussquerschnitte im Rahmen der Unterhaltungspflicht	Freihalten der Abflussquerschnitte im Rahmen der Unterhaltungspflicht (Mn-ID: LV000000_20140910_02)	2013	fortlaufend	Lippeverband	Lippe, Wiescher Bach



Maßnahmentyp	Maßnahmenbeschreibung	Beginn	Umsetzung	Maßnahmenträger	Risikogewässer
T08-03 Informationsmaterial für Bevölkerung und Wirtschaft mit Anleitungen zur Eigenvorsorge	Information mit Anleitung zur Eigenvorsorge (Mn-ID: 05915000_20130919_01)	2013	fortlaufend	Stadt Hamm	Ahse, Enniger Bach, Lippe, Wiescher Bach
T08-04 Informationsmaterial für Ver- und Entsorger	Prüfung des Informationsbedarfs bei den landesweit tätigen Ver- und Entsorgern und ggf. Erstellung von Informationsmaterialien. (Mn-ID: Land_007)	2015	bis 2027	MKULNV - Abteilung Wasser, Boden, Abfall	Alle Risikogewässer NRW
V03-01 Information von Betrieben mit IVU-Anlagen über Hochwassergefahren, ggf. Verifizierung der betrieblichen Aktivitäten	Information von Betrieben mit IVU-Anlagen über Hochwassergefahren (Mn-ID: 05900000_20140910_15)	2013	fortlaufend	Bezirksregierung Arnsberg	Lippe
V03-02 Überwachung VAWS/AwSV in Betrieben	Überwachung VAWS/UmwS in Betrieben (Mn-ID: 05900000_20140910_10)	2013	fortlaufend	Bezirksregierung Arnsberg	Lippe
V03-03 Erstellung von Informationsmaterial für Sachverständige VAWS	Bereitstellung von Informationsmaterial zur Nutzung der Hochwassergefahrenkarten im Rahmen der Prüfungstätigkeiten der VAWS-Sachverständigen. (Mn-ID: Land_005)	2015	bis 2021	LANUV	Alle Risikogewässer NRW
V03-99-a Weitere Maßnahmen der Akteure: allgemeine Beratung und Überwachung	Erstellung eines Informationsflyers für Betreiber von Heizölverbraucheranlagen mit Informationen über neue Anforderungen an VAWS-Anlagen in Überschwemmungsgebieten und die Problematiken bei Anlagen in Hochwasserrisikogebieten. (Mn-ID: Land_006)	2015	bis 2021	LANUV	Alle Risikogewässer NRW
V04-01 Fortbildungs- und Schulungsangebote	Sensibilisieren: Artikel in den Mitteilungsorganen der Architekten- und Ingenieurkammer NRW (Mn-ID: Land_008)	2015	bis 2027	Architekten- und Ingenieurkammern NRW	Alle Risikogewässer NRW
V04-01 Fortbildungs- und Schulungsangebote	Informieren: Erstellung von Fachinformationen für die Homepages und Praxishinweise (Mn-ID: Land_009)	2015	bis 2027	Architekten- und Ingenieurkammern NRW und MKULNV	Alle Risikogewässer NRW



Maßnahmentyp	Maßnahmenbeschreibung	Beginn	Umsetzung	Maßnahmenträger	Risikogewässer
V04-01 Fortbildungs- und Schulungsangebote	Informieren: Durchführung von Fachveranstaltungen zum Hochwasserrisikomanagement (Mn-ID: Land_010)	2015	bis 2027	Architekten- und Ingenieurkammern NRW und MKULNV	Alle Risikogewässer NRW
V04-01 Fortbildungs- und Schulungsangebote	Qualifizieren: Angebote durch Fort- und Weiterbildung durch die Kammern (Mn-ID: Land_011)	2015	bis 2027	Architekten- und Ingenieurkammern NRW	Alle Risikogewässer NRW
V06-01 Verbesserung der Hochwasserinformation durch Fortschreibung / Überprüfung der Messnetze und -programme, Modelle etc.	Einrichtung der Internetseite "HYGON" (Hydrologische Grundlagendaten Online, http://luadb.lids.nrw.de/LUA/hygon/pegel.php) (Mn-ID: Land_019)	2012	umgesetzt	LANUV	Alle Risikogewässer NRW
V06-01 Verbesserung der Hochwasserinformation durch Fortschreibung / Überprüfung der Messnetze und -programme, Modelle etc.	Betrieb, Pflege und ggf. Weiterentwicklung von HYGON (Hydrologische Grundlagendaten Online, http://luadb.lids.nrw.de/LUA/hygon/pegel.php) (Mn-ID: Land_020)	2014	bis 2021	LANUV	Alle Risikogewässer NRW
V06-02 Verbesserung der Hochwasservorhersage (Verfügbarkeit der hydrologischen Messdaten, Optimierung Messnetze etc.)	online Hochwasservorhersage für die Lippe für betriebliche Belange des Lippeverbandes (Mn-ID: LV000000_20140910_07)	2013	fortlaufend	Lippeverband	Lippe
V06-02 Verbesserung der Hochwasservorhersage (Verfügbarkeit der hydrologischen Messdaten, Optimierung Messnetze etc.)	Verfügbarkeit des Sieg-Datensatzes als Einstieg in das NRW-Modell (Mn-ID: Land_021)	2013	umgesetzt	LANUV	Alle Risikogewässer NRW
V06-02 Verbesserung der Hochwasservorhersage (Verfügbarkeit der hydrologischen Messdaten, Optimierung Messnetze etc.)	Operativer Betrieb des Sieg-Modells als Muster für NRW (Mn-ID: Land_022)	2014	bis 2021	LANUV	Alle Risikogewässer NRW
V06-02 Verbesserung der Hochwasservorhersage (Verfügbarkeit der hydrologischen Messdaten, Optimierung Messnetze etc.)	Inbetriebnahme weiterer Vorhersagemodelle (Mn-ID: Land_023)	2018	bis 2027	LANUV	Alle Risikogewässer NRW



Maßnahmentyp	Maßnahmenbeschreibung	Beginn	Umsetzung	Maßnahmenträger	Risikogewässer
V07-01 regelmäßige Aktualisierung der Datenbestände / Ansprechpartner	Hochwasserwarndienst: Aktualisierung Datenbestände / Ansprechpartner (Mn-ID: 05900000_20140923_01)	2013	fortlaufend	Bezirksregierung Arnsberg	Lippe
V07-03 Überprüfung der Meldestufen	Überarbeitung / Aktualisierung der Meldestufen des HW-Warndienstes (Mn-ID: 05900000_20140910_16)	2017	bis 2021	Bezirksregierung Arnsberg	Lippe
V07-04 Optimierung der Kommunikationswege	Hochwasserwarndienst: Optimierung Kommunikationswege (Mn-ID: 05900000_20140923_02)	2013	fortlaufend	Bezirksregierung Arnsberg	Lippe
V08-01 Ortsnahe Veröffentlichung der HWGK und HWRK	Ortsnahe Veröffentlichung von HWGK und HWRK (Mn-ID: LV000000_20140910_03)	2017	bis 2021	Lippeverband	Lippe, Wiescher Bach
V08-01 Ortsnahe Veröffentlichung der HWGK und HWRK	Ortsnahe Veröffentlichung von HWGK und HWRK (Mn-ID: 05900000_20140910_11)	2013	fortlaufend	Bezirksregierung Arnsberg	Ahse, Enniger Bach, Lippe, Salzbach, Wiescher Bach
V09-01 Erstellung bzw. Nutzung von zielgruppenorientiertem Informationsmaterial	Erstellung bzw. Nutzung von zielgruppenorientiertem Informationsmaterial (Mn-ID: LV000000_20140910_04)	2017	bis 2021	Lippeverband	Lippe, Wiescher Bach
V09-01 Erstellung bzw. Nutzung von zielgruppenorientiertem Informationsmaterial	Sensibilisieren: Texte für die IHK-Magazine (Mn-ID: Land_012)	2015	bis 2027	Industrie- und Handelskammern und MKULNV	Alle Risikogewässer NRW
V09-01 Erstellung bzw. Nutzung von zielgruppenorientiertem Informationsmaterial	Informieren: Erstellung von Fachinformationen für die Homepages (Mn-ID: Land_013)	2015	bis 2027	Industrie- und Handelskammern und MKULNV	Alle Risikogewässer NRW
V09-01 Erstellung bzw. Nutzung von zielgruppenorientiertem Informationsmaterial	Informieren: Erstellung von Flyern mit wichtigen HWRM-Inhalten und Fundstellen für weiterführende Informationen (Mn-ID: Land_014)	2015	bis 2027	Industrie- und Handelskammern und MKULNV	Alle Risikogewässer NRW



Maßnahmentyp	Maßnahmenbeschreibung	Beginn	Umsetzung	Maßnahmenträger	Risikogewässer
V09-01 Erstellung bzw. Nutzung von zielgruppenorientiertem Informationsmaterial	Aufbereitung bereits verfügbarer Informationen zum Thema HWRM, Prüfung der zielgruppenorientierten Bereitstellung dieser Informationen über die Internetseiten des MKULNV (Mn-ID: Land_027)	2014	fortlaufend	MKULNV - Abteilung Wasser, Boden, Abfall	Alle Risikogewässer NRW
V09-01 Erstellung bzw. Nutzung von zielgruppenorientiertem Informationsmaterial	Zusammenarbeit mit Kommunen zur Definition / Konkretisierung des Unterstützungsbedarfs im Hinblick auf die Information und Kommunikation auf kommunaler Ebene (Mn-ID: Land_028)	2014	fortlaufend	MKULNV - Abteilung Wasser, Boden, Abfall	Alle Risikogewässer NRW
V09-01 Erstellung bzw. Nutzung von zielgruppenorientiertem Informationsmaterial	Erstellung und Verbreitung einer Informationsbroschüre zum HWRM in NRW (Mn-ID: Land_029)	2012	fortlaufend	MKULNV - Abteilung Wasser, Boden, Abfall	Alle Risikogewässer NRW
V09-02 Durchführung von Informationsveranstaltungen zu relevanten Themen	Durchführung eines Symposiums (2012,2014) zum Hochwasserrisikomanagement in NRW (Mn-ID: Land_024)	2012	fortlaufend	Land NRW	Alle Risikogewässer NRW
V10-01 Aufstellung und Aktualisierung von Alarm- und Einsatzplänen für den Hochwasserfall (Gefahrenabwehrplan)	Alarm- und Einsatzpläne aufstellen/aktualisieren (Mn-ID: 05915000_20130919_11)	2013	fortlaufend	Stadt Hamm	Ahse, Enniger Bach, Lippe, Wiescher Bach
V10-99 Weitere Maßnahmen der Akteure: Katastrophenschutzplanung	Rahmenempfehlung Evakuierung; Zur Vorbereitung und Durchführung von Evakuierungen etwa im Falle eines Hochwassers wird das MIK eine Rahmenempfehlung herausgeben. Durch entsprechende Vorplanungen sollen Aufgabenverteilung, Abläufe und Informationsflüsse so aufeinander abgestimmt werden, dass sie im ereignisfall eine effektive und effiziente Gefahrenabwehr sicherstellen. (Mn-ID: Land_015)	2015	bis 2027	MIK	Alle Risikogewässer NRW
V11-01 Bereithaltung notwendiger Ressourcen	Landesbeschaffungen; Zur Schließung von Fähigkeitslücken wird das Land leistungsfähige Systeme zur Wasserförderung beschaffen (Mn-ID: Land_016)	2013	bis 2027	MIK	Alle Risikogewässer NRW



Maßnahmentyp	Maßnahmenbeschreibung	Beginn	Umsetzung	Maßnahmenträger	Risikogewässer
N01-01 Dokumentation von Ereignissen und Schäden	Dokumentation von Hochwasserereignissen (Mn-ID: 05900000_20140910_17)	2013	fortlaufend	Bezirksregierung Arnsberg	Ahse, Enniger Bach, Lippe, Salzbach, Wiescher Bach
N01-02 Evaluierung und Nachbereitung von Katastropheneinsätzen	Evaluierung größerer Hochwasserereignisse; Größere Hochwasserereignisse im Lande werden im Rahmen zentraler Veranstaltungen am Institut der Feuerwehr NRW nachbereitet und erforderlichenfalls wird seitens des MIK nachgesteuert. (Mn-ID: Land_017)	2013	fortlaufend	MIK	Alle Risikogewässer NRW
N01-02 Evaluierung und Nachbereitung von Katastropheneinsätzen	kontinuierliche Überprüfung der Einsatz- und Führungsstrukturen; Die auch für den Fall eines Hochwassers erstellten Landeskonzepte zur überörtlichen Hilfe in der Gefahrenabwehr werden kontinuierlich überprüft und erforderlichenfalls fortgeschrieben (Mn-ID: Land_018)	2013	fortlaufend	MIK	Alle Risikogewässer NRW