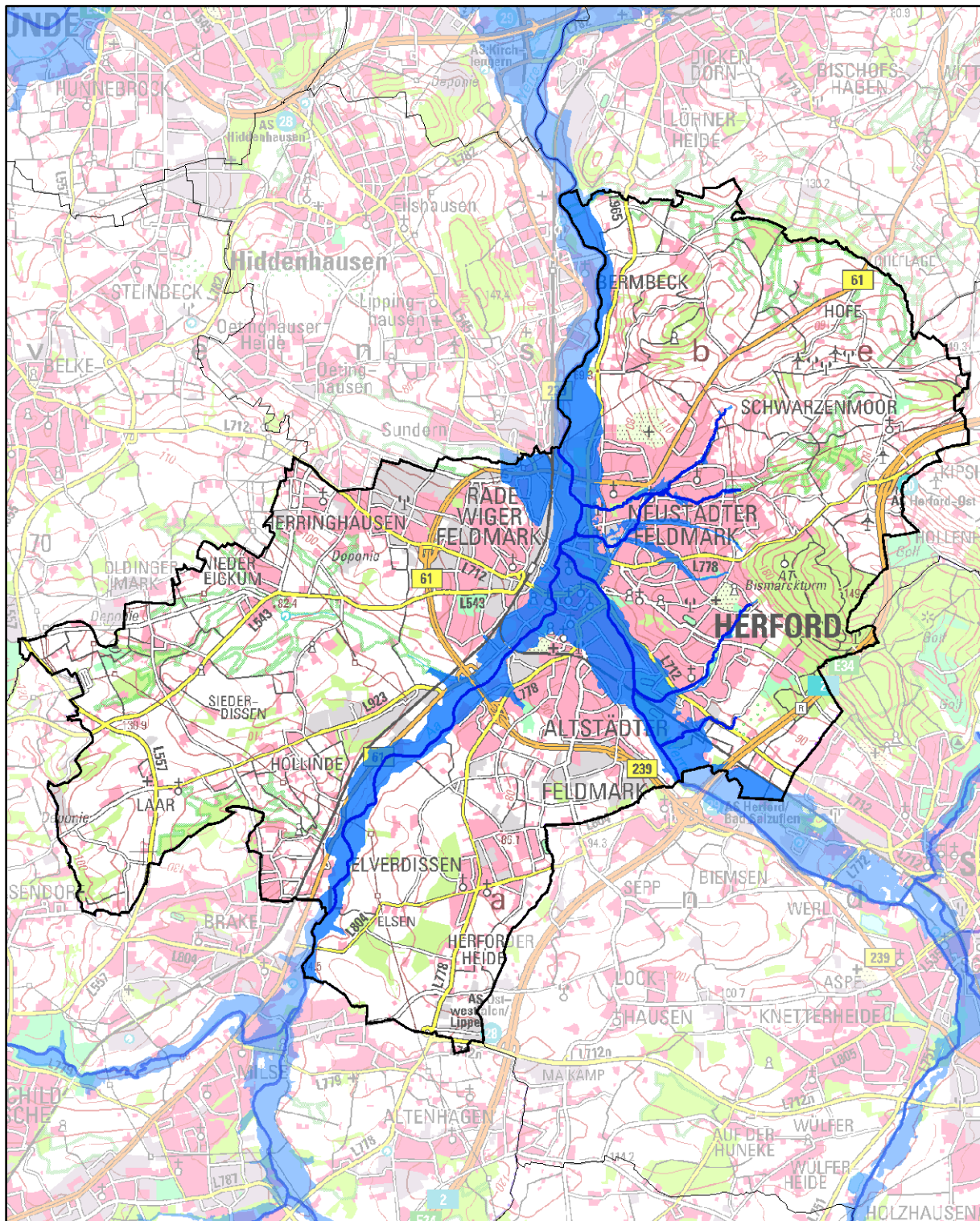




Hochwasserrisikomanagementplanung in NRW

Hochwassergefährdung und Maßnahmenplanung Herford





Impressum

Erstellt durch (Federführung)

Bezirksregierung Detmold
Leopoldstraße 15
32756 Detmold

Ministerium

Ministerium für Klimaschutz, Umwelt, Landwirtschaft, Natur- und Verbraucherschutz des
Landes Nordrhein-Westfalen
Schwannstraße 3
40476 Düsseldorf

Karte Titelblatt

Die Karte zeigt die Risikogewässer (blaue Linien) und die Ausdehnung der Überflutung für
das seltene (extreme) Hochwasserereignis (blaue Flächen).

Basiskarte Deutschland: © Geobasis NRW, Bonn

Basiskarte außerhalb Deutschland: © OpenStreetmap contributors

Landesweite Unterstützung und Koordination

Hydrotec Ingenieurgesellschaft für Wasser und Umwelt mbH

Bachstraße 62 – 64
52066 Aachen

INFRASTRUKTUR & UMWELT Professor Böhm und Partner

Julius-Reiber-Straße 17
64293 Darmstadt



Die Kommunensteckbriefe wurden im Rahmen der Umsetzung der europäischen Hochwasserrisikomanagementrichtlinie (EG-HWRM-RL) für jede nordrhein-westfälische Kommune erarbeitet, die entsprechend der EG-HWRM-RL durch Hochwasser gefährdet ist.

Detaillierte Informationen zur Ermittlung der Gewässer mit potenziellem signifikantem Hochwasserrisiko, zur Feststellung der Hochwassergefährdung und zur Maßnahmenplanung bzw. zur Hochwasserrisikomanagementplanung allgemein können Sie der Internetseite www.flussgebiete.nrw.de entnehmen.

Für die nach der vorläufigen Bewertung als Risikogebiete eingestuftes Gewässerabschnitte wurden Hochwassergefahrenkarten und Hochwasserrisikokarten erstellt.

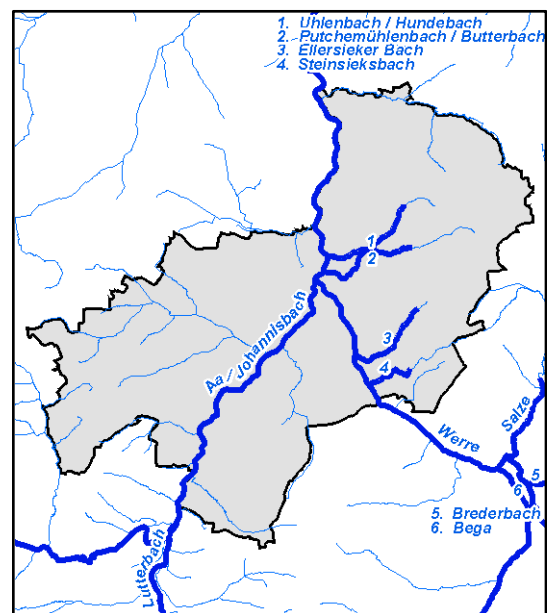
Mithilfe dieser Karten erkennen Sie, wo in Ihrer Region oder Ihrer Stadt konkret Gefahren und Risiken durch Hochwasser bestehen. Weitere Informationen und die Karten finden Sie im Internet unter:

<http://www.flussgebiete.nrw.de/index.php/HWRMRL/Risiko- und Gefahrenkarten>

Gewässer mit potenziellem signifikantem Hochwasserrisiko für Herford

Aa / Johannisbach, Eilersieker Bach, Putchemühlenbach / Butterbach, Steinsieksbach, Uhlenbach / Hundebach, Werre

Die Kommune kann auch durch Hochwasser aus Risikogewässern außerhalb des Gemeinde-/ Stadtgebietes betroffen sein, außerdem kann auch an den gemäß EG-HWRM-RL als nicht signifikant eingestuften Gewässern ein Hochwasserrisiko bestehen.





Ist-Situation der Hochwassergefährdung in Herford

Herford Werre 1

Der Risikobereich zieht sich durch das gesamte Stadtgebiet von Herford. Er beginnt im Süden im Bereich der Maschstraße und erstreckt sich im Norden bis Falkendiek. Die Bebauung reicht im Stadtgebiet bis dicht an das Gewässer heran, sodass eine hohe Gefährdung durch Hochwasser besteht.

Ein HQhäufig ufert in Herford nur geringfügig aus. Betroffene Gebäude liegen im Bereich "Bergertor" und "Waltgeristraße".

Bei einem Hochwasser mittlerer Wahrscheinlichkeit liegt ebenfalls ein Schadensschwerpunkt im Bereich der Salzufler Straße (Berger Tor und südlicher) und der Waltgeristraße. Im südlichen Stadtbereich werden umfangreiche Wohnbauflächen durch den Deich am Weddigenufer geschützt. Die Fließgeschwindigkeiten betragen die Fließgeschwindigkeiten > 2 m/s.

Das HQextrem ist deutlich höher und größer als das HQ100, die gesamte Innenstadt wäre überflutet. Die Fließgeschwindigkeiten betragen > 2 m/s.

Insgesamt ist Herford als besonders hochwassergefährdet zu betrachten. Bei Ereignissen ab der hoher Wahrscheinlichkeit (HQhäufig) beginnt die Ausuferung mit einem hohen Schadenspotenzial.

Herford Aa

Der Risikobereich beginnt ca. 200 m nördlich des Stadtgebietes Bielefeld und erstreckt sich bis zur Mündung der Aa in die Werre. Bis zur B 239 ist bei einem HQ100 keine Wohnbebauung betroffen. Nördlich der B 239 sind mehrere Wohnsiedlungen betroffen insbesondere die Bereiche "Altensenner Weg", "Bielefelder Straße", "Dorotheenstraße", "Wittekindstraße, "Aa-wiesenpark mit der Eisgrabenstraße". Das Berufsschulzentrum ist durch einen Deich geschützt.

Ein HQhäufig ist deutlich geringer als das HQ100. Es sind einige Gebäude zwischen Bielefelder Straße und Aa betroffen. Die Fließgeschwindigkeiten betragen 0,5-2 m/s. Schadensschwerpunkte liegen in den Bereichen "Altensenner Weg", "Dorotheenstraße", "Wittekindstraße" und "Eisgrabenstraße". Die Fließgeschwindigkeiten betragen mehr als 2 m/s.

Das HQextrem ist deutlich höher und größer als das HQ100, die gesamte Innenstadt wäre überflutet. Die Fließgeschwindigkeiten betragen zwischen 0,5 und 2 m/s.

Insgesamt ist Herford als besonders hochwassergefährdet zu betrachten; bei Ereignissen ab der mittleren Wahrscheinlichkeit (HQ100) beginnt die Ausuferung mit einem hohen Schadenspotenzial.



- Herford Werre 2
- Im Norden beginnt der Bereich südlich der Brauerei Felsenkeller, südlich erstreckt er sich bis zum Bahnhof. Östlich wird das Gebiet durch die Bahnlinie begrenzt.
- Ein HQhäufig führt zu keiner Überflutung. Bei einem HQ100 uferf der Ramker Bach im Bereich "Bünder Fußweg" und "Benter Weg" aus; betroffen sind Gartenflächen und Wohnhäuser (Hinterlandbebauung). Der Düsedicksbach überschwemmt großflächig Wiesenflächen nördlich der B 239 und wenige Wohnbauflächen.
- Das HQextrem ist deutlich höher und größer als das HQ100. In Sundern sind mehrere Einwohner betroffen. Außerdem sind das gesamte Wohngebiet westlich des Benter Weges, sowie die Gewerbebetriebe an der Bünder Straße u. a. Silo (Abfallsysteme) betroffen.
- Insgesamt ist der Bereich als besonders hochwassergefährdet zu betrachten; bei Ereignissen ab der mittleren Wahrscheinlichkeit (HQ100) beginnt die Ausuferung mit einem Schadenspotenzial (Betroffenheit von mehreren Wohnbauflächen).
- Herford
Ellersieker Bach
- Der Risikobereich zieht sich vom Wohngebiet nördlich der Stadtholzstraße bis zur Mündung des Ellersiekbaches in die Werre.
- Ein HQhäufig uferf überwiegend im Bereich der Grünflächen aus. Im unteren Bereich der Bauvereinsstraße sind Wohnhäuser betroffen; in diesem Bereich ist der Bach verrohrt. Es sind mehrere Einwohner betroffen.
- Bei einem Hochwasser mittlerer Wahrscheinlichkeit (HQ100) liegt ebenfalls ein Schadensschwerpunkt an der Bauvereinsstraße. Es sind mehrere Wohnhäuser betroffen. Außerdem sind der Lebensmittelmarkt an der Salzufler Straße, wenige Gewerbebetriebe an der Ernstmeierstraße sowie Wohnhäuser und Sportanlagen an der Dennewitzstraße betroffen.
- Das HQextrem ist im Bereich der Bauvereinsstraße ähnlich ausgeprägt wie das HQ100. Deutlich höher ist die Betroffenheit in dem Bereich südlich der Salzufler Straße. Dort überlagert sich die Überflutung durch die Werre mit der des Ellersieker Baches. Südlich der Salzufler Straße sind der Lebensmittelmarkt und alle westlich angrenzenden Flächen betroffen. Dieser Risikobereich ist bereits ab einem HQhäufig deutlich betroffen.



Herford Uhlenb.,
Putchenmb.

Dieser Risikobereich umfasst das gesamte nordwestliche Stadtgebiet.

Ein HQhäufig ufert in den genannten Bereichen bereits so stark aus, dass mehrere Straßenzüge mit Wohnbebauung betroffen sind.

Bei einem Hochwasser mittlerer Wahrscheinlichkeit liegt ebenfalls ein Schadensschwerpunkt in den Straßenzügen entlang der o. g. Zuflüsse. Das Schadenspotenzial im Mündungsbereich der Gewässer in die Werre dehnt sich aus.

Das HQextrem ist deutlich größer als das HQ100. Gewerbetriebe und Wohnbauflächen sind bis zur Werrestraße und teilweise bis zur Eimterstraße betroffen. In den Straßenzügen parallel zu den o. g. Zuläufen der Werre sind viele EW betroffen.

Insgesamt ist dieser Risikobereich als besonders hochwassergefährdet zu betrachten, auch bei einem HQhäufig ist das Schadenspotenzial schon hoch.



Maßnahmenplanung für Herford

Maßnahmentyp	Maßnahmenbeschreibung	Beginn	Umsetzung	Maßnahmenträger	Risikogewässer
F01-01 Berücksichtigung von Hochwasserrisiken bei der Änderung bzw. Fortschreibung der Regionalpläne	Berücksichtigung von Hochwasserrisiken bei der Änderung bzw. Fortschreibung des Regionalplans für die Bezirksregierung Detmold (Mn-ID: 05700000_20141212_04)	2016	bis 2027	BR Detmold	Aa / Johannisbach, Ellersieker Bach, Putchemühlenbach / Butterbach, Uhlenbach / Hundebach, Werre
F01-03 Berücksichtigung von Hochwasserrisiken bei der Fortschreibung des Landesentwicklungsplans	Berücksichtigung des Hochwasserrisikomanagements bei der Fortschreibung des Landesentwicklungsplans (Mn-ID: Land_030)	2013	bis 2021	Landesplanung	Alle Risikogewässer NRW
F02-01 Berücksichtigung von Hochwasserrisiken bei der Änderung bzw. Fortschreibung der Flächennutzungspläne	Neuaufstellung des Flächennutzungsplanes der Stadt Herford - darin Darstellung und Freihaltung von Flächen zum Hochwasserschutz, ggf. Rücknahme von Bauflächen im Bereich von Überschwemmungsgebieten (Mn-ID: 05758012_20140114_01)	2010	bis 2021	Stadt Herford, Abt. 4.3	Aa / Johannisbach, Ellersieker Bach, Putchemühlenbach / Butterbach, Uhlenbach / Hundebach, Werre
F02-02 Berücksichtigung von Hochwasserrisiken bei der Aufstellung und Änderung von Bebauungsplänen	Aufstellung und Änderung von Bebauungsplänen, Berücksichtigung des Hochwasserschutzes bei laufenden Planaufstellungen und -änderungen (Mn-ID: 05758012_20140114_02)	9999	fortlaufend	Stadt Herford, Abt. 4.3	Aa / Johannisbach, Ellersieker Bach, Putchemühlenbach / Butterbach, Uhlenbach / Hundebach, Werre
F03-02 Ausweisung bzw. Überarbeitung der Überschwemmungsgebiete	Ausweisung bzw. Überarbeitung der Überschwemmungsgebiete (Mn-ID: 05700000_20140825_08)	2000	fortlaufend	BR Detmold	Aa / Johannisbach, Ellersieker Bach, Putchemühlenbach / Butterbach, Steinsieksbach, Uhlenbach / Hundebach, Werre



Maßnahmentyp	Maßnahmenbeschreibung	Beginn	Umsetzung	Maßnahmenträger	Risikogewässer
F04-01 Nutzungsänderungen im Siedlungsbereich	Nutzungsänderungen im Siedlungsbereich, die Informationen der Hochwassergefahren- und risikokarten werden bei Nutzungsänderungen z.B. im Rahmen der Entwicklung von Gewerbenutzungen und Nachverdichtungen sowie bei der Konversion, d.h. insbesondere bei den Kasernenflächen und Wohnstandorten der in 2015 abziehenden britischen Rheinarmee, berücksichtigt. (Mn-ID: 05758012_20140114_03)	9999	fortlaufend	Stadt Herford, Abt. 4.3	Aa / Johannisbach, Ellersieker Bach, Putchemühlenbach / Butterbach, Uhlenbach / Hundebach, Werre
F04-02 Nutzungsanpassungen in der Landwirtschaft	Berücksichtigung des Hochwasserrisikomanagements in der Umsetzung der Bodenordnung nach dem Flubereinigungs-gesetz durch Steuerung der Landnutzung, z.B. Verminderung von Erosionsrisiken durch Drehen der Bewirtschaftungsrichtung oder Schaffung von Querstrukturen zur Hanglängenverkürzung. (Mn-ID: Land_003)	2013	fortlaufend	MKULNV als Oberste Flurbereinigungsbehörde	Alle Risikogewässer NRW
F04-04 Informationsmaterial zur hochwasserangepassten Nutzung/Bewirtschaftung in der Landwirtschaft	Erarbeitung einer Informationsbroschüre zur Sensibilisierung der Landwirtschaft mit Informationen über Maßnahmen zur Vermeidung von Hochwasserrisiken für die Landwirtschaft (Mn-ID: Land_001)	2015	bis 2021	MKULNV - Abteilung Landwirtschaft	Alle Risikogewässer NRW
F04-05 Informationsmaterial zur hochwasserangepassten Nutzung/Bewirtschaftung in der Forstwirtschaft	Erarbeitung von Informationsmaterial für die Forstwirtschaft mit Informationen über möglichen Maßnahmen zur Verminderung des Hochwasserrisikos und Beiträge der Forstwirtschaft zur Verbesserung des natürlichen Wasserrückhalts. (Mn-ID: Land_004)	2015	bis 2021	MKULNV - Abteilung Forsten, Naturschutz	Alle Risikogewässer NRW
W02-01 Gewässer- und Auenrenaturierung	Die vorliegenden Konzepte und zur Gewässer- und Auenrenaturierung und die Maßnahmen des Umsetzungsfahrplanes für die Fließgewässer werden fortlaufend umgesetzt, zur Zeit wird die Umgestaltung des Werre-Wehres am Berger Tor Wehr geplant (Mn-ID: 05758012_20140306_27)	2013	bis 2027	Stadt Herford, Abt. 4.3	Aa / Johannisbach, Ellersieker Bach, Putchemühlenbach / Butterbach, Uhlenbach / Hundebach, Werre



Maßnahmentyp	Maßnahmenbeschreibung	Beginn	Umsetzung	Maßnahmenträger	Risikogewässer
W02-02 Maßnahmen in der Landwirtschaft	Berücksichtigung des Hochwasserrisikomanagements in der Umsetzung der Bodenordnung nach dem Flubereinigungs-gesetz für den natürlichen Wasserrückhalt und Flächenbereitstellung. (Mn-ID: Land_002)	2013	fortlaufend	MKULNV als Oberste Flurbereinigungsbehörde	Alle Risikogewässer NRW
W03-01 Rückbau / Rückverlegung / Absenkung von Deichen	Im Bereich der Aa ist eine Maßnahmen zur Aktivierung der Vorländer zum Hochwasserrückhalt erforderlich. Problematisch ist, dass sich die Aa aufgrund ihrer hohen Fließgeschwindigkeit so tief eingeschnitten hat, dass eine Aktivierung von Retentionsräumen schwierig ist. Eine Anhebung der Sohle wäre eine Möglichkeit, größere Retentionsräume zu erschließen. Es sollen zeitnah die verschiedenen Möglichkeiten zum Hochwasserrückhalt oberhalb der Stadt Herford in einem Konzept geprüft werden. Dabei sind die Stadt Bielefeld und der Werre-Wasserverband zu beteiligen. (Mn-ID: 05758012_20140320_28)	2016	bis 2021	Stadt Herford, Abt. 4.3	Aa / Johannisbach
W04-02 kommunales Regenwassermanagement	Ein 1996 erarbeitetes Regenwasserversickerungskonzept für das Abwasserwerk zeigt, dass eine Versickerung im Stadtgebiet grundsätzlich eher schwierig ist auf Grund der vorliegenden schlechten Kf-Werte und der bindigen Böden. Das Versickerung in Kombination mit naturnaher Rückhaltung und auch Verdunstungskonzepten möglich ist, zeigen viele Maßnahmen der Emschergenossenschaft im Ruhrgebiet. Es sollte ein integriertes Regenwassermanagementkonzept erarbeitet werden, um aufzuzeigen, welche technischen und naturnahen Maßnahmen auch in Kombination im Herforder Stadtgebiet möglich sind, um die Abflussspitzen zu reduzieren. (Mn-ID: 05758012_20140320_29)	2016	bis 2021	Stadt Herford, abteilungsübergreifend	Aa / Johannisbach, Ellersieker Bach, Putschmühlenbach / Butterbach, Uhlenbach / Hundebach, Werre



Maßnahmentyp	Maßnahmenbeschreibung	Beginn	Umsetzung	Maßnahmenträger	Risikogewässer
T01-01 Erstellung von integrierten Konzepten zum Hochwasserschutz	Erstellung integriertes Konzeptes Hochwasserschutz einschl. Maßnahmen zum Objektschutz, zu festen (z.B. Deiche) und mobilen Schutzeinrichtungen. Maßgeblich für die Hochwassergefahr sind Aa, Werre u. das Putchenmühlenbach- und Uhlenbachsystems, der Ellersieker- und Steinsieksbach. Für die Werre hat der Werre-Wasserverband bereits ein HRB realisiert (Begabecken, Bad Salzfulen), ein weiteres HRB (Werre in Bad Salzfulen) ist in Planung (Beginn Planfeststellungsverfahren 06/07 2014). Für die Stadt Herford wird eine Reduzierung der Hochwassergefahr um 50 % erwartet. Weitere Planungen der Stadt Herford zum Hochwasserschutz im Bereich der Werre sind erst sinnvoll, wenn das Planfeststellungsverfahren abgeschlossen ist. Für die Aa werden neben der unter Maßnahme Lfd.-Nr. 28 dargelegten Schaffung von Retentionsräumen auch techn. Maßnahmen des Hochwasserschutzes darzulegen sein. Für die kleinen Gewässer gilt es eine Vielzahl von kleineren techn. u. naturnahen Maßnahmen im Wohnumfeld auszuarbeiten. (Mn-ID: 05758012_20140114_06)	2021	bis 2027	Stadt Herford, IAB Spar-te Abwasser	Aa / Johannisbach, Ellersieker Bach, Putchemühlenbach / Butterbach, Uhlenbach / Hundebach, Werre
T03-01 Unterhaltung und Optimierung technischer Hochwasserschutz-Einrichtungen zur Hochwasserrückhaltung	Unterhaltung und Optimierung technischer HWS-Einrichtungen HW-Rückhaltung (Mn-ID: 05700020_20140627_34)	1972	fortlaufend	Werre-Wasserverband	Aa / Johannisbach, Ellersieker Bach, Putchemühlenbach / Butterbach, Steinsieksbach, Uhlenbach / Hundebach, Werre
T04-01 Unterhaltung technischer Hochwasserschutz-Einrichtungen zur Hochwasserabwehr	Unterhaltung der drei Wehre im Stadtgebiet (Berger Tor Wehr - Werre, Stadtgrabenwehr, Aa-Wehr in der Radewig) z.B. Kontrollen durch Tauchereinsatz und technische Optimierung (Mn-ID: 05758012_20140320_30)	9999	fortlaufend	Stadt Herford, Abt. 4.2 / Abt. 4.3	Aa / Johannisbach, Werre



Maßnahmentyp	Maßnahmenbeschreibung	Beginn	Umsetzung	Maßnahmenträger	Risikogewässer
T04-01 Unterhaltung technischer Hochwasserschutz-Einrichtungen zur Hochwasserabwehr	Unterhaltung technischer HWS-Einrichtungen HW-Abwehr (Mn-ID: 05700020_20140627_35)	1972	fortlaufend	Werre-Wasserverband	Aa / Johannisbach, Ellersieker Bach, Putchemühlenbach / Butterbach, Steinsiexbach, Uhlenbach / Hundebach, Werre
T04-01 Unterhaltung technischer Hochwasserschutz-Einrichtungen zur Hochwasserabwehr	Einführung des Statusberichts zu "Hochwasserschutzanlagen an Fließgewässern" gemäß DIN 19712:2013-01. (Mn-ID: Land_032)	2017	bis 2021	Land NRW	Alle Risikogewässer NRW
T05-01 Regelmäßige Kontrolle (z.B. Gewässerschau)	Regelmäßige Kontrolle (Gewässerschau): Durchführung von Gewässer- und Deichschau nach §§ 121, 122 LWG. Jährlich werden wechselnd rd. 80 km Fließgewässer geschaut. Befinden sich an den betroffenen Abschnitten Deiche, erfolgt für diese zugleich eine Deichschau. (Mn-ID: 05758000_20140707_12)	2000	fortlaufend	Kreis Herford	Aa / Johannisbach, Ellersieker Bach, Putchemühlenbach / Butterbach, Steinsiexbach, Uhlenbach / Hundebach, Werre
T05-01 Regelmäßige Kontrolle (z.B. Gewässerschau)	Regelmäßige Kontrolle (Gewässerschau) (Mn-ID: 05700020_20140627_36)	1972	fortlaufend	Werre-Wasserverband	Aa / Johannisbach, Ellersieker Bach, Putchemühlenbach / Butterbach, Steinsiexbach, Uhlenbach / Hundebach, Werre
T05-02 Freihaltung der Abflussquerschnitte im Rahmen der Unterhaltungspflicht	Freihaltung der Abflussquerschnitte im Rahmen der Unterhaltungspflicht u.a. durch regelmäßige Kontrollen und den Einbau von Gittern / Rechen im Übergang von offenen zu verrohrten Gewässerabschnitten (Mn-ID: 05758012_20140114_07)	9999	fortlaufend	Stadt Herford, Abt. 4.2	Aa / Johannisbach, Ellersieker Bach, Putchemühlenbach / Butterbach, Uhlenbach / Hundebach, Werre
T05-02 Freihaltung der Abflussquerschnitte im Rahmen der Unterhaltungspflicht	Freihaltung der Abflussquerschnitte im Rahmen der Unterhaltungspflicht (Mn-ID: 05700020_20140627_37)	1972	fortlaufend	Werre-Wasserverband	Aa / Johannisbach, Ellersieker Bach, Putchemühlenbach / Butterbach, Steinsiexbach, Uhlenbach / Hundebach, Werre



Maßnahmentyp	Maßnahmenbeschreibung	Beginn	Umsetzung	Maßnahmenträger	Risikogewässer
T06-01 Aufweitung von Abflussquerschnitten	Die Aufweitung von Abflussquerschnitten im Bereich aller hochwasserrelevanten Gewässer durch technische Maßnahmen unter Beachtung der Ziele der WRRL. (Mn-ID: 05758012_20140320_31)	9999	fortlaufend	Stadt Herford, Abt. 4.3	Aa / Johannisbach, Ellersieker Bach, Putchemühlenbach / Butterbach, Uhlenbach / Hundebach, Werre
T06-02 Vergrößerung von Durchlässen	Vergrößerung von Durchlässen -- Bekannte Engpässe werden erneuert, soweit es der Haushalt zulässt. (Mn-ID: 05758012_20140320_32)	9999	fortlaufend	Stadt Herford, Abt. 4.3	Aa / Johannisbach, Ellersieker Bach, Putchemühlenbach / Butterbach, Uhlenbach / Hundebach, Werre
T07-02 Rückstauschutz Kanal	Rückstauschutz Kanal: Die Misch- und Schmutzwasserkanalisation ist durch ein Hochwasserpumpwerk auf der Hauptkläranlage vor Rückstau geschützt. (Mn-ID: 05758012_20140114_08)	2000	umgesetzt	Stadt Herford, IAB Spar- te Abwasser	Aa / Johannisbach, Ellersieker Bach, Putchemühlenbach / Butterbach, Uhlenbach / Hundebach, Werre
T08-03 Informationsmaterial für Bevölkerung und Wirtschaft mit Anleitungen zur Eigenvorsorge	Informationsmaterial für Bevölkerung und Wirtschaft mit Anleitungen zur Eigenvorsorge als Internetseite auf der Homepage der Stadt Herford (Natur/Umwelt - Wasser) zu: - Hochwassergefahren und -risikokarten - neue Überschwemmungsgebiete - Hochwasserschutzfibel des Landes und Bundes, gesetzliche Grundlagen, Erstellung von Antragsunterlagen für Vorhaben im Bereich von Überschwemmungsgebieten (Mn-ID: 05758012_20140320_33)	2014	bis 2021	Stadt Herford, Abt. 4.3	Aa / Johannisbach, Ellersieker Bach, Putchemühlenbach / Butterbach, Uhlenbach / Hundebach, Werre
T08-04 Informationsmaterial für Ver- und Entsorger	Prüfung des Informationsbedarfs bei den landesweit tätigen Ver- und Entsorgern und ggf. Erstellung von Informationsmaterialien. (Mn-ID: Land_007)	2015	bis 2027	MKULNV - Abteilung Wasser, Boden, Abfall	Alle Risikogewässer NRW



Maßnahmentyp	Maßnahmenbeschreibung	Beginn	Umsetzung	Maßnahmenträger	Risikogewässer
V02-02 Informationsmaterial und Fortbildung für Baugenehmigungsbehörden	Hinweise und Auflagen bei Baugenehmigungen: Eine hausinterne Information der Abteilungen Bauordnung/Stadtplanung/Tiefbau/Grünfläche über die Hochwassergefahren- und Risikokarten und die neuen Überschwemmungsgebiete ist erfolgt. Rechtliche Regelungen bezüglich Hochwasserschutz wurden vorgestellt und eine Abstimmung mit der zuständigen Behörde (Kreis Herford) zur Bearbeitung von Bauanträgen im Bereich von Überschwemmungsgebieten ist erfolgt. (Mn-ID: 05758012_20140114_10)	2014	bis 2021	Stadt Herford, Abt. 4.3 / 4.4	Aa / Johannisbach, Ellersieker Bach, Putchemühlenbach / Butterbach, Uhlenbach / Hundebach, Werre
V02-03 Hinweise und Auflagen bei Baugenehmigungen	Die Verordnungen zu den neuen Überschwemmungsgebieten enthalten Auflagen zum hochwasserangepassten Bauen in Bezug auf Heizungsanlagen und Elektroninstallationen. Diese Vorgaben finden Berücksichtigung. (Mn-ID: 05758012_20140320_34)	2014	fortlaufend	Stadt Herford, Abt. 4.3 / 4.4	Aa / Johannisbach, Ellersieker Bach, Putchemühlenbach / Butterbach, Uhlenbach / Hundebach, Werre
V02-03 Hinweise und Auflagen bei Baugenehmigungen	Hinweise u. Auflagen bei Baugenehmigungen (sofern der Kreis Baugenehmigungsbehörde ist, ansonsten Hinweise im Rahmen der Stellungnahme). (Mn-ID: 05758000_20140407_09)	9999	fortlaufend	Kreis Herford	Aa / Johannisbach, Ellersieker Bach, Putchemühlenbach / Butterbach, Steinsieksbach, Uhlenbach / Hundebach, Werre
V03-01 Information von Betrieben mit IVU-Anlagen über Hochwassergefahren, ggf. Verifizierung der betrieblichen Aktivitäten	Information von Betrieben mit IVU-Anlagen über Hochwassergefahren, ggf. Verifizierung der betrieblichen Aktivitäten (Mn-ID: 05758000_20140407_10)	2016	bis 2027	Kreis Herford	Aa / Johannisbach, Ellersieker Bach, Putchemühlenbach / Butterbach, Steinsieksbach, Uhlenbach / Hundebach, Werre
V03-01 Information von Betrieben mit IVU-Anlagen über Hochwassergefahren, ggf. Verifizierung der betrieblichen Aktivitäten	Information und Überwachung von Anlagen, die nicht der Kreisüberwachung unterliegen. (Mn-ID: 05700000_20141212_02)	9999	fortlaufend	BR Detmold	Aa / Johannisbach, Ellersieker Bach, Putchemühlenbach / Butterbach, Uhlenbach / Hundebach, Werre



Maßnahmentyp	Maßnahmenbeschreibung	Beginn	Umsetzung	Maßnahmenträger	Risikogewässer
V03-02 Überwachung VAWS/AwSV in Betrieben	Überwachung VAWS/VUmWS in Betrieben: Umsetzung und Überwachung des § 113 Abs. 5 LWG. Überwachung der Durchführung der Sachverständigenprüfungspflicht, Durchführung eigener Überprüfungen von Heizöllagerstätten. (Mn-ID: 05758000_20140707_11)	2010	fortlaufend	Kreis Herford	Aa / Johannisbach, Ellersieker Bach, Putchemühlenbach / Butterbach, Steinsieksbach, Uhlenbach / Hundebach, Werre
V03-02 Überwachung VAWS/AwSV in Betrieben	Überwachung VAWS/UmWS in Betrieben (Mn-ID: 05700000_20141212_03)	9999	fortlaufend	BR Detmold	Aa / Johannisbach, Ellersieker Bach, Putchemühlenbach / Butterbach, Uhlenbach / Hundebach, Werre
V03-03 Erstellung von Informationsmaterial für Sachverständige VAWS	Bereitstellung von Informationsmaterial zur Nutzung der Hochwassergefahrenkarten im Rahmen der Prüfungstätigkeiten der VAWS-Sachverständigen. (Mn-ID: Land_005)	2015	bis 2021	LANUV	Alle Risikogewässer NRW
V03-99-a Weitere Maßnahmen der Akteure: allgemeine Beratung und Überwachung	Erstellung eines Informationsflyers für Betreiber von Heizölverbraucheranlagen mit Informationen über neue Anforderungen an VAWS-Anlagen in Überschwemmungsgebieten und die Problematiken bei Anlagen in Hochwasserrisikogebieten. (Mn-ID: Land_006)	2015	bis 2021	LANUV	Alle Risikogewässer NRW
V04-01 Fortbildungs- und Schulungsangebote	Sensibilisieren: Artikel in den Mitteilungsorganen der Architekten- und Ingenieurkammer NRW (Mn-ID: Land_008)	2015	bis 2027	Architekten- und Ingenieurkammern NRW	Alle Risikogewässer NRW
V04-01 Fortbildungs- und Schulungsangebote	Informieren: Erstellung von Fachinformationen für die Homepages und Praxishinweise (Mn-ID: Land_009)	2015	bis 2027	Architekten- und Ingenieurkammern NRW und MKULNV	Alle Risikogewässer NRW
V04-01 Fortbildungs- und Schulungsangebote	Informieren: Durchführung von Fachveranstaltungen zum Hochwasserrisikomanagement (Mn-ID: Land_010)	2015	bis 2027	Architekten- und Ingenieurkammern NRW und MKULNV	Alle Risikogewässer NRW
V04-01 Fortbildungs- und Schulungsangebote	Qualifizieren: Angebote durch Fort- und Weiterbildung durch die Kammern (Mn-ID: Land_011)	2015	bis 2027	Architekten- und Ingenieurkammern NRW	Alle Risikogewässer NRW



Maßnahmentyp	Maßnahmenbeschreibung	Beginn	Umsetzung	Maßnahmenträger	Risikogewässer
V06-01 Verbesserung der Hochwasserinformation durch Fortschreibung / Überprüfung der Messnetze und -programme, Modelle etc.	Einrichtung der Internetseite "HYGON" (Hydrologische Grundlagendaten Online, http://luadb.lids.nrw.de/LUA/hygon/pegel.php) (Mn-ID: Land_019)	2012	umgesetzt	LANUV	Alle Risikogewässer NRW
V06-01 Verbesserung der Hochwasserinformation durch Fortschreibung / Überprüfung der Messnetze und -programme, Modelle etc.	Betrieb, Pflege und ggf. Weiterentwicklung von HYGON (Hydrologische Grundlagendaten Online, http://luadb.lids.nrw.de/LUA/hygon/pegel.php) (Mn-ID: Land_020)	2014	bis 2021	LANUV	Alle Risikogewässer NRW
V06-02 Verbesserung der Hochwasservorhersage (Verfügbarkeit der hydrologischen Messdaten, Optimierung Messnetze etc.)	Verbesserung der Hochwasservorhersage (Verfügbarkeit der hydrologischen Messdaten, Optimierung Messnetze etc.) -- Erweiterung eines bestehenden Pegelmessnetzes (Mn-ID: 05700020_20140627_32)	2003	fortlaufend	Werre-Wasserverband	Aa / Johannisbach, Ellersieker Bach, Putchemühlenbach / Butterbach, Steinsieksbach, Uhlenbach / Hundebach, Werre
V06-02 Verbesserung der Hochwasservorhersage (Verfügbarkeit der hydrologischen Messdaten, Optimierung Messnetze etc.)	Verfügbarkeit des Sieg-Datensatzes als Einstieg in das NRW-Modell (Mn-ID: Land_021)	2013	umgesetzt	LANUV	Alle Risikogewässer NRW
V06-02 Verbesserung der Hochwasservorhersage (Verfügbarkeit der hydrologischen Messdaten, Optimierung Messnetze etc.)	Operativer Betrieb des Sieg-Modells als Muster für NRW (Mn-ID: Land_022)	2014	bis 2021	LANUV	Alle Risikogewässer NRW
V06-02 Verbesserung der Hochwasservorhersage (Verfügbarkeit der hydrologischen Messdaten, Optimierung Messnetze etc.)	Inbetriebnahme weiterer Vorhersagemodelle (Mn-ID: Land_023)	2018	bis 2027	LANUV	Alle Risikogewässer NRW
V07-01 regelmäßige Aktualisierung der Datenbestände / Ansprechpartner	regelmäßige Aktualisierung der Datenbestände / Ansprechpartner -- für den Hochwasserfall (Mn-ID: 05758012_20140320_35)	9999	fortlaufend	Stadt Herford, abteilungsübergreifend	Aa / Johannisbach, Ellersieker Bach, Putchemühlenbach / Butterbach, Uhlenbach / Hundebach, Werre



Maßnahmentyp	Maßnahmenbeschreibung	Beginn	Umsetzung	Maßnahmenträger	Risikogewässer
V07-02 Überprüfung lokaler Warndienste	Überprüfung lokaler Warndienste (Mn-ID: 05758012_20140114_11)	9999	fortlaufend	Stadt Herford, abteilungsübergreifend	Aa / Johannesbach, Ellersieker Bach, Putchemühlenbach / Butterbach, Uhlenbach / Hundebach, Werre
V07-03 Überprüfung der Meldestufen	Überprüfung und Anpassung der Meldestufen an neue Erkenntnisse (Mn-ID: 05758012_20140320_36)	9999	fortlaufend	Stadt Herford, abteilungsübergreifend	Aa / Johannesbach, Ellersieker Bach, Putchemühlenbach / Butterbach, Uhlenbach / Hundebach, Werre
V07-04 Optimierung der Kommunikationswege	Optimierung der Kommunikationswege -- Hochwasseralarm und -meldedienst mittels Internet (Mn-ID: 05700020_20140627_33)	2013	fortlaufend	Werre-Wasserverband	Aa / Johannesbach, Ellersieker Bach, Putchemühlenbach / Butterbach, Steinsieksbach, Uhlenbach / Hundebach, Werre
V08-01 Ortsnahe Veröffentlichung der HWGK und HWRK	Ortsnahe Veröffentlichung der HWGK und HWRK ist durch eine Präsentation im Internet erfolgt. Die Karten wurden im Bau- und Umweltausschuss vorgestellt und in dem Rahmen wurde das Thema auch durch einen umfangreichen Presseartikel aufgenommen. Eine aktive Information der Bevölkerung ist im Frühjahr diesen Jahres geplant. (Mn-ID: 05758012_20140114_12)	2014	bis 2021	Stadt Herford, Abt. 4.3	Aa / Johannesbach, Ellersieker Bach, Putchemühlenbach / Butterbach, Uhlenbach / Hundebach, Werre
V08-01 Ortsnahe Veröffentlichung der HWGK und HWRK	Ortsnahe Veröffentlichung der HWGK und HWRK. Karten sind über das Internet öffentlich zugänglich. (Mn-ID: 05700000_20140825_09)	2014	umgesetzt	BR Detmold	Aa / Johannesbach, Ellersieker Bach, Putchemühlenbach / Butterbach, Steinsieksbach, Uhlenbach / Hundebach, Werre
V08-01 Ortsnahe Veröffentlichung der HWGK und HWRK	Ortsnahe Veröffentlichung der HWGK und HWRK: Die Karten sind über die Internetseiten des Kreises aufrufbar (zunächst Verlinkung auf UVO und ELWAS, später Einbindung in eigenes GIS) (Mn-ID: 05758000_20140707_13)	2000	bis 2021	Kreis Herford	Aa / Johannesbach, Ellersieker Bach, Putchemühlenbach / Butterbach, Steinsieksbach, Uhlenbach / Hundebach, Werre
V09-01 Erstellung bzw. Nutzung von zielgruppenorientiertem Informationsmaterial	Sensibilisieren: Texte für die IHK-Magazine (Mn-ID: Land_012)	2015	bis 2027	Industrie- und Handelskammern und MKULNV	Alle Risikogewässer NRW



Maßnahmentyp	Maßnahmenbeschreibung	Beginn	Umsetzung	Maßnahmenträger	Risikogewässer
V09-01 Erstellung bzw. Nutzung von zielgruppenorientiertem Informationsmaterial	Informieren: Erstellung von Fachinformationen für die Homepages (Mn-ID: Land_013)	2015	bis 2027	Industrie- und Handelskammern und MKULNV	Alle Risikogewässer NRW
V09-01 Erstellung bzw. Nutzung von zielgruppenorientiertem Informationsmaterial	Informieren: Erstellung von Flyern mit wichtigen HWRM-Inhalten und Fundstellen für weiterführende Informationen (Mn-ID: Land_014)	2015	bis 2027	Industrie- und Handelskammern und MKULNV	Alle Risikogewässer NRW
V09-01 Erstellung bzw. Nutzung von zielgruppenorientiertem Informationsmaterial	Aufbereitung bereits verfügbarer Informationen zum Thema HWRM, Prüfung der zielgruppenorientierten Bereitstellung dieser Informationen über die Internetseiten des MKULNV (Mn-ID: Land_027)	2014	fortlaufend	MKULNV - Abteilung Wasser, Boden, Abfall	Alle Risikogewässer NRW
V09-01 Erstellung bzw. Nutzung von zielgruppenorientiertem Informationsmaterial	Zusammenarbeit mit Kommunen zur Definition / Konkretisierung des Unterstützungsbedarfs im Hinblick auf die Information und Kommunikation auf kommunaler Ebene (Mn-ID: Land_028)	2014	fortlaufend	MKULNV - Abteilung Wasser, Boden, Abfall	Alle Risikogewässer NRW
V09-01 Erstellung bzw. Nutzung von zielgruppenorientiertem Informationsmaterial	Erstellung und Verbreitung einer Informationsbroschüre zum HWRM in NRW (Mn-ID: Land_029)	2012	fortlaufend	MKULNV - Abteilung Wasser, Boden, Abfall	Alle Risikogewässer NRW
V09-02 Durchführung von Informationsveranstaltungen zu relevanten Themen	Die Durchführung von Informationsveranstaltungen zu Themen Hochwasservorsorge, Verhalten im Hochwasserfall, technischer Hochwasserschutz etc. ist für das Frühjahr 2014 geplant. (Mn-ID: 05758012_20140114_13)	2016	bis 2021	Stadt Herford, abteilungsübergreifend	Aa / Johannisbach, Ellersieker Bach, Putchemühlenbach / Butterbach, Uhlenbach / Hundebach, Werre
V09-02 Durchführung von Informationsveranstaltungen zu relevanten Themen	Durchführung eines Symposiums (2012,2014) zum Hochwasserrisikomanagement in NRW (Mn-ID: Land_024)	2012	fortlaufend	Land NRW	Alle Risikogewässer NRW
V09-99-a Weitere Maßnahmen der Akteure: Information der Betroffenen	Anschreiben der betroffenen Gewerbebetriebe in den durch ein HQ 100 gefährdeten Bereichen (Mn-ID: 05758012_20140416_37)	2015	bis 2021	Stadt Herford, abteilungsübergreifend	Aa / Johannisbach, Ellersieker Bach, Putchemühlenbach / Butterbach, Uhlenbach / Hundebach, Werre



Maßnahmentyp	Maßnahmenbeschreibung	Beginn	Umsetzung	Maßnahmenträger	Risikogewässer
V10-01 Aufstellung und Aktualisierung von Alarm- und Einsatzplänen für den Hochwasserfall (Gefahrenabwehrplan)	Fortschreibung des vorhandenen Gefahrenabwehrplan Hochwasser (Mn-ID: 05758012_20140306_24)	2002	fortlaufend	Stadt Herford, Kreis Herford	Aa / Johannisbach, Ellersieker Bach, Putchemühlenbach / Butterbach, Uhlenbach / Hundebach, Werre
V10-01 Aufstellung und Aktualisierung von Alarm- und Einsatzplänen für den Hochwasserfall (Gefahrenabwehrplan)	Aufstellung und Aktualisierung von Alarm- und Einsatzplänen (Gefahrenabwehrplan) (Mn-ID: 05758000_20140630_02)	2011	fortlaufend	Kreis Herford	Aa / Johannisbach, Ellersieker Bach, Putchemühlenbach / Butterbach, Steinsieksbach, Uhlenbach / Hundebach, Werre
V10-02 Erstellung objektspezifischer Einsatzpläne (externer Gefahrenabwehrplan)	Erstellung objektspezifischer Einsatzpläne (externer Gefahrenabwehrplan) für Störfallbetriebe nach BImSchG (Mn-ID: 05758000_20140630_03)	2010	fortlaufend	Kreis Herford	Aa / Johannisbach, Ellersieker Bach, Putchemühlenbach / Butterbach, Steinsieksbach, Uhlenbach / Hundebach, Werre
V10-04 Erstellung von Konzepten für die Nachsorge	Erstellung von Konzepten für die Nachsorge (Mn-ID: 05758000_20140630_04)	2020	bis 2027	Kreis Herford	Aa / Johannisbach, Ellersieker Bach, Putchemühlenbach / Butterbach, Steinsieksbach, Uhlenbach / Hundebach, Werre
V10-99 Weitere Maßnahmen der Akteure: Katastrophenschutzplanung	Rahmenempfehlung Evakuierung; Zur Vorbereitung und Durchführung von Evakuierungen etwa im Falle eines Hochwassers wird das MIK eine Rahmenempfehlung herausgeben. Durch entsprechende Vorplanungen sollen Aufgabenverteilung, Abläufe und Informationsflüsse so aufeinander abgestimmt werden, dass sie im ereignisfall eine effektive und effiziente Gefahrenabwehr sicherstellen. (Mn-ID: Land_015)	2015	bis 2027	MIK	Alle Risikogewässer NRW
V11-01 Bereithaltung notwendiger Ressourcen	Bereithaltung notwendiger Ressourcen durch die Kreisfeuerwehrzentrale (Schlauchboot, Sandsäcke, Feldbetten etc.) (Mn-ID: 05758000_20140630_05)	2015	fortlaufend	Kreis Herford	Aa / Johannisbach, Ellersieker Bach, Putchemühlenbach / Butterbach, Steinsieksbach, Uhlenbach / Hundebach, Werre



Maßnahmentyp	Maßnahmenbeschreibung	Beginn	Umsetzung	Maßnahmenträger	Risikogewässer
V11-01 Bereithaltung notwendiger Ressourcen	Landesbeschaffungen; Zur Schließung von Fähigkeitslücken wird das Land leistungsfähige Systeme zur Wasserförderung beschaffen (Mn-ID: Land_016)	2013	bis 2027	MIK	Alle Risikogewässer NRW
V11-02 Einbindung privater Organisationen in das Katastrophenschutzmanagement	Einbindung privater Organisationen in das Katastrophenschutzmanagement sowie die Gefahrenabwehrpläne auf Kreisebene (Mn-ID: 05758000_20140630_06)	2010	fortlaufend	Kreis Herford	Aa / Johannesbach, Ellersieker Bach, Putchemühlenbach / Butterbach, Steinsieksbach, Uhlenbach / Hundebach, Werre
V12-01 Ausbildung der Einsatzkräfte	Einsatz der mobilen Hochwassersperre, 50 m lang, 80 cm hoch als Objektschutz / Einzelmaßnahme (Mn-ID: 05758012_20140306_25)	2008	umgesetzt	Stadt Herford, Feuerwehr	Aa / Johannesbach, Ellersieker Bach, Putchemühlenbach / Butterbach, Uhlenbach / Hundebach, Werre
V12-01 Ausbildung der Einsatzkräfte	Ausbildung der Einsatzkräfte im Rahmen der Kreisausbildung der Freiwilligen Feuerwehr, Schulungen der Einsatzleitung und des Krisenstabes (Mn-ID: 05758000_20140630_07)	2015	bis 2021	Kreis Herford	Aa / Johannesbach, Ellersieker Bach, Putchemühlenbach / Butterbach, Steinsieksbach, Uhlenbach / Hundebach, Werre
V12-02 regelmäßige Übungen für den Hochwassereinsatz	regelmäßige Übungen für den Hochwassereinsatz -- letzte Übung (kreisweit) 21.03.2014, Stabsrahmenübung (Mn-ID: 05758012_20140306_26)	9999	fortlaufend	Stadt Herford, Feuerwehr	Aa / Johannesbach, Ellersieker Bach, Putchemühlenbach / Butterbach, Uhlenbach / Hundebach, Werre
V12-02 regelmäßige Übungen für den Hochwassereinsatz	regelmäßige Übungen für den Hochwassereinsatz - hauptsächlich allerdings auf kommunaler Ebene (Mn-ID: 05758000_20140630_08)	2020	bis 2021	Kreis Herford	Aa / Johannesbach, Ellersieker Bach, Putchemühlenbach / Butterbach, Steinsieksbach, Uhlenbach / Hundebach, Werre
N01-01 Dokumentation von Ereignissen und Schäden	Dokumentation von Ereignissen und Schäden von Hochwasserereignissen mit Fotos, Einsatzberichten, Schadensberichten (Mn-ID: 05758012_20140114_18)	9999	fortlaufend	Stadt Herford, Feuerwehr	Aa / Johannesbach, Ellersieker Bach, Putchemühlenbach / Butterbach, Uhlenbach / Hundebach, Werre
N01-02 Evaluierung und Nachbereitung von Katastropheneinsätzen	Evaluierung und Nachbereitung von Katastropheneinsätzen - Einsatzbesprechungen unter Beteiligung der agierenden Organisationen (Mn-ID: 05758000_20140630_09)	2020	fortlaufend	Kreis Herford	Aa / Johannesbach, Ellersieker Bach, Putchemühlenbach / Butterbach, Steinsieksbach, Uhlenbach / Hundebach, Werre



Maßnahmentyp	Maßnahmenbeschreibung	Beginn	Umsetzung	Maßnahmenträger	Risikogewässer
N01-02 Evaluierung und Nachbereitung von Katastropheneinsätzen	Evaluierung größerer Hochwasserereignisse; Größere Hochwasserereignisse im Lande werden im Rahmen zentraler Veranstaltungen am Institut der Feuerwehr NRW nachbereitet und erforderlichenfalls wird seitens des MIK nachgesteuert. (Mn-ID: Land_017)	2013	fortlaufend	MIK	Alle Risikogewässer NRW
N01-02 Evaluierung und Nachbereitung von Katastropheneinsätzen	kontinuierliche Überprüfung der Einsatz- und Führungsstrukturen; Die auch für den Fall eines Hochwassers erstellten Landeskonzepte zur überörtlichen Hilfe in der Gefahrenabwehr werden kontinuierlich überprüft und erforderlichenfalls fortgeschrieben (Mn-ID: Land_018)	2013	fortlaufend	MIK	Alle Risikogewässer NRW
N01-03 Überprüfung von Maßnahmen der Vor- und Nachsorge	Überprüfung von Maßnahmen der Vor- und Nachsorge nach einem Hochwasserereignis sowie deren Anpassung (Mn-ID: 05758012_20140114_19)	9999	fortlaufend	Stadt Herford, abteilungsübergreifend	Aa / Johannisbach, Ellersieker Bach, Putchemühlenbach / Butterbach, Uhlenbach / Hundebach, Werre