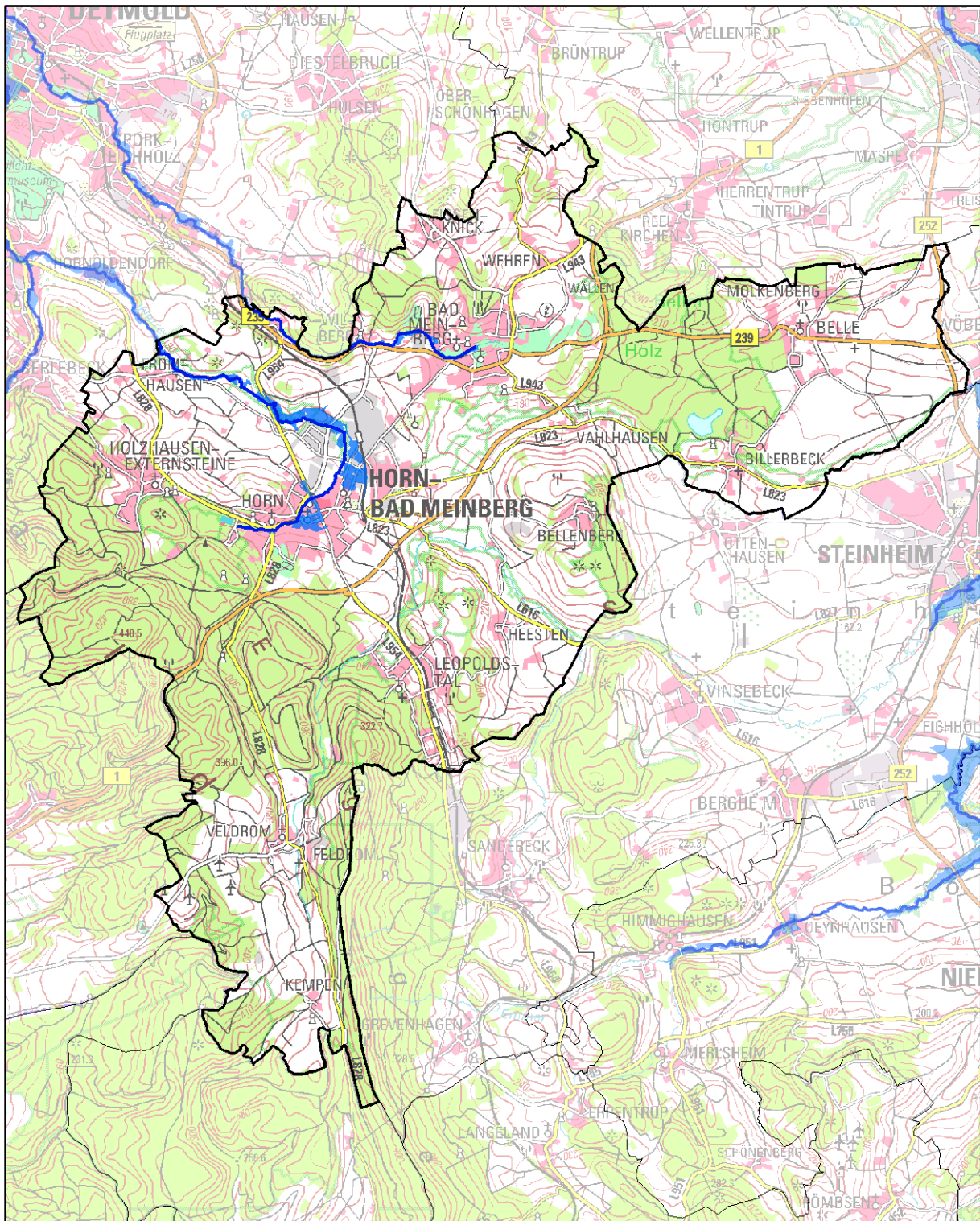




## Hochwasserrisikomanagementplanung in NRW

# Hochwassergefährdung und Maßnahmenplanung Horn-Bad Meinberg





## Impressum

### Erstellt durch (Federführung)

Bezirksregierung Detmold  
Leopoldstraße 15  
32756 Detmold

### Ministerium

Ministerium für Klimaschutz, Umwelt, Landwirtschaft, Natur- und Verbraucherschutz des  
Landes Nordrhein-Westfalen  
Schwannstraße 3  
40476 Düsseldorf

### Karte Titelblatt

Die Karte zeigt die Risikogewässer (blaue Linien) und die Ausdehnung der Überflutung für  
das seltene (extreme) Hochwasserereignis (blaue Flächen).

*Basiskarte Deutschland: © Geobasis NRW, Bonn*

*Basiskarte außerhalb Deutschland: © OpenStreetmap contributors*

### Landesweite Unterstützung und Koordination

Hydrotec Ingenieurgesellschaft für Wasser und Umwelt mbH

Bachstraße 62 – 64  
52066 Aachen

INFRASTRUKTUR & UMWELT Professor Böhm und Partner

Julius-Reiber-Straße 17  
64293 Darmstadt



Die Kommunensteckbriefe wurden im Rahmen der Umsetzung der europäischen Hochwasserrisikomanagementrichtlinie (EG-HWRM-RL) für jede nordrhein-westfälische Kommune erarbeitet, die entsprechend der EG-HWRM-RL durch Hochwasser gefährdet ist.

Detaillierte Informationen zur Ermittlung der Gewässer mit potenziellem signifikantem Hochwasserrisiko, zur Feststellung der Hochwassergefährdung und zur Maßnahmenplanung bzw. zur Hochwasserrisikomanagementplanung allgemein können Sie der Internetseite [www.flussgebiete.nrw.de](http://www.flussgebiete.nrw.de) entnehmen.

Für die nach der vorläufigen Bewertung als Risikogebiete eingestufteten Gewässerabschnitte wurden Hochwassergefahrenkarten und Hochwasserrisikokarten erstellt.

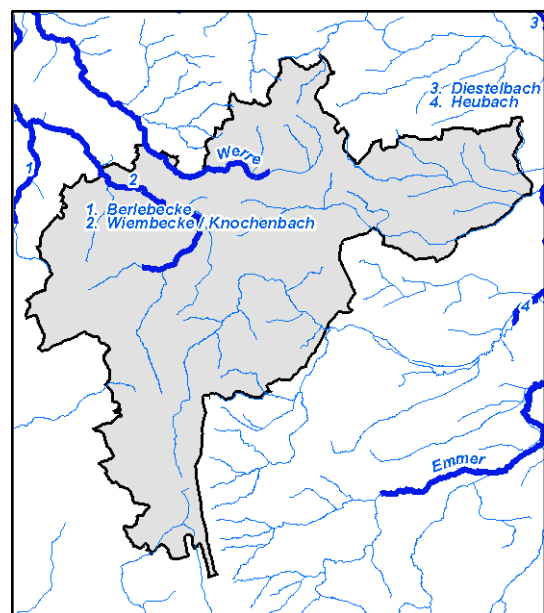
Mithilfe dieser Karten erkennen Sie, wo in Ihrer Region oder Ihrer Stadt konkret Gefahren und Risiken durch Hochwasser bestehen. Weitere Informationen und die Karten finden Sie im Internet unter:

<http://www.flussgebiete.nrw.de/index.php/HWRMRL/Risiko- und Gefahrenkarten>

## Gewässer mit potenziellem signifikantem Hochwasserrisiko für Horn-Bad Meinberg

Werre, Wiembecke / Knochenbach

Die Kommune kann auch durch Hochwasser aus Risikogewässern außerhalb des Gemeinde-/ Stadtgebietes betroffen sein, außerdem kann auch an den gemäß EG-HWRM-RL als nicht signifikant eingestuften Gewässern ein Hochwasserrisiko bestehen.





## Ist-Situation der Hochwassergefährdung in Horn-Bad Meinberg

Horn-Bad Meinberg  
(Werre)

Die Kommune ist innerhalb dieses Risikobereiches im Hochwasserfall gering betroffen (evtl. Wohnbebauung).

Horn-Bad Meinberg

Eine geringe Betroffenheit herrscht bei einem Hochwasserereignis der häufigen Wahrscheinlichkeit vor (Kläranlage, evtl. Gewerbe) und eine sehr hohe Betroffenheit ist bei einem Hochwasserereignis der niedrigen Wahrscheinlichkeit zu erwarten (Stadtkern mit denkmalgeschützten Gebäuden).



## Maßnahmenplanung für Horn-Bad Meinberg

Maßnahmentyp	Maßnahmenbeschreibung	Beginn	Umsetzung	Maßnahmenträger	Risikogewässer
F01-01 Berücksichtigung von Hochwasserrisiken bei der Änderung bzw. Fortschreibung der Regionalpläne	Berücksichtigung von Hochwasserrisiken bei der Änderung bzw. Fortschreibung des Regionalplans für die Bezirksregierung Detmold (Mn-ID: 05700000_20141212_04)	2016	bis 2027	BR Detmold	Werre, Wiembecke / Knochenbach
F01-03 Berücksichtigung von Hochwasserrisiken bei der Fortschreibung des Landesentwicklungsplans	Berücksichtigung des Hochwasserrisikomanagements bei der Fortschreibung des Landesentwicklungsplans (Mn-ID: Land_030)	2013	bis 2021	Landesplanung	Alle Risikogewässer NRW
F02-01 Berücksichtigung von Hochwasserrisiken bei der Änderung bzw. Fortschreibung der Flächennutzungspläne	Flächennutzungsplan, Neuaufstellung bis 2012: Das Überschwemmungsgebiet der Werre ist im wirksamen Flächennutzungsplan dargestellt. Im Planverfahren sind die zuständigen Behörden beteiligt worden, die Belange des Hochwasserschutzes sind berücksichtigt worden. (Mn-ID: 05766032_20140114_01)	2000	umgesetzt	Horn-Bad Meinberg	Werre, Wiembecke / Knochenbach
F02-01 Berücksichtigung von Hochwasserrisiken bei der Änderung bzw. Fortschreibung der Flächennutzungspläne	Bei einer zukünftigen Änderung des Flächennutzungsplans soll ein Überschwemmungsgebiet der Wiembecke im Flächennutzungsplan (Änderungsverfahren) dargestellt werden, wenn ein Überschwemmungsgebiet Wiembecke bis dahin besteht. Nach derzeitigem Kenntnisstand gibt es im Stadtbereich nur das Überschwemmungsgebiet der Werre in Bad Meinberg. Dies ist bei der Neuaufstellung des FNP (bis 2012) berücksichtigt worden. (Mn-ID: 05766032_20140703_36)	2016	bis 2027	Horn-Bad Meinberg	Wiembecke / Knochenbach



Maßnahmentyp	Maßnahmenbeschreibung	Beginn	Umsetzung	Maßnahmenträger	Risikogewässer
F02-02 Berücksichtigung von Hochwasserrisiken bei der Aufstellung und Änderung von Bebauungsplänen	<p>Bebauungsplan M 29 Detmolder Straße / Am Waldstadion, Stt. Bad Meinberg, Aufstellungsbeschluss 05.06.2013, noch nicht rechtskräftig, betrifft: 05766032_13. Das Plangebiet liegt an und teilweise im Überschwemmungsgebiet der Werre. Die Belange des Hochwasserschutzes werden im Planverfahren berücksichtigt. Eine Ausweisung von Bauflächen im Bereich des Hochwasserschutzgebietes bzw. in unmittelbarer Nähe der Werre ist nicht vorgesehen. Im Planverfahren werden die betroffenen Behörden beteiligt und zur Abgabe einer Stellungnahme aufgefordert. (Mn-ID: 05766032_20140114_02)</p>	2013	fortlaufend	Horn-Bad Meinberg	Werre
F02-02 Berücksichtigung von Hochwasserrisiken bei der Aufstellung und Änderung von Bebauungsplänen	<p>Bebauungsplan M 19 A Nordwestlich der Brunnenstraße/Werre, Stt. Bad Meinberg, rechtskräftig ab 26.10.1984, betrifft: 05766032_13. Das Plangebiet liegt an und teilweise im Überschwemmungsgebiet der Werre. Es liegen festgesetzte Bauflächen im Überschwemmungsgebiet. Die betroffenen Flächen waren bereits zum Zeitpunkt der Aufstellung des Bebauungsplanes bebaut. Es gibt keine freien Baugrundstücke innerhalb des Überschwemmungsgebietes. Daher ist eine Änderung des Bebauungsplanes derzeit nicht vorgesehen. (Mn-ID: 05766032_20140703_25)</p>	1984	fortlaufend	Horn-Bad Meinberg	Werre
F02-02 Berücksichtigung von Hochwasserrisiken bei der Aufstellung und Änderung von Bebauungsplänen	<p>Bebauungsplan M 18 Am Berge, Stt. Bad Meinberg, rechtskräftig ab 26.04.1983, betrifft: 05766032_13. Das Plangebiet liegt an und teilweise im Überschwemmungsgebiet der Werre. Es liegen keine festgesetzte Bauflächen im Überschwemmungsgebiet. Daher ist eine Änderung des Bebauungsplanes aus Gründen des Hochwasserschutzes derzeit nicht vorgesehen. (Mn-ID: 05766032_20140703_27)</p>	1983	fortlaufend	Horn-Bad Meinberg	Werre





Maßnahmentyp	Maßnahmenbeschreibung	Beginn	Umsetzung	Maßnahmenträger	Risikogewässer
F02-02 Berücksichtigung von Hochwasserrisiken bei der Aufstellung und Änderung von Bebauungsplänen	Bebauungsplanung entlang der Werre im Stadtteil Bad Meinberg, noch nicht rechtskräftig, betrifft: 05766032_13. Seit den 1960er Jahren gibt es Bestrebungen, den Bereich der Werre zwischen historischem Kurpark und Brunnenstraße in Bad Meinberg mit einem Bebauungsplan zu überplanen. Es gab verschiedene Planungsansätze, bisher ist kein Verfahren bis zur Rechtskraft betrieben worden. Die Überflutungsgebiete in diesem Bereich sind einerseits bereits dicht bebaut, hier ist eine Verdichtung nicht möglich (Bereich Allee/Krumme Str/Parkstraße/Röwenhof). Andererseits ist nicht geplant, die heute freien Flächen (Heinrich Drake Platz und westlich davon) in Bauland umzuwandeln. Hier soll die Nutzung als Frei- und Grünfläche beibehalten werden. Die Aufstellung eines Bebauungsplanes ist daher nicht mehr vorgesehen. (Mn-ID: 05766032_20140703_29)	2000	fortlaufend	Horn-Bad Meinberg	Werre
F02-02 Berücksichtigung von Hochwasserrisiken bei der Aufstellung und Änderung von Bebauungsplänen	Bebauungsplan H 2 In den Kämpen, Stt. Horn, rechtskräftig als 3. Änderung/Gesamtüberarbeitung ab 11.01.2013. Im Bebauungsplangebiet gibt es ein EHQ-Überflutungsgebiet im Bereich Kampstraße/Bahnhofstraße/Wiesenstraße/Weidenweg. Das Gebiet ist weitgehend bebaut, es bestehen aber vereinzelt zusätzliche Baumöglichkeiten im EHQ-Bereich. Im Aufstellungsverfahren 2012 sind die betroffenen Behörden beteiligt worden. Eine Änderung des Bebauungsplanes ist nicht vorgesehen. (Mn-ID: 05766032_20140703_30)	2012	fortlaufend	Horn-Bad Meinberg	Wiembecke / Knochenbach
F02-02 Berücksichtigung von Hochwasserrisiken bei der Aufstellung und Änderung von Bebauungsplänen	Bebauungsplan H 24 Kampstraße / Hessenring, Stt. Horn, rechtskräftig ab 28.12.2010. Im Bebauungsplangebiet gibt es ein EHQ-Überflutungsgebiet im Bereich Kampstraße/Bahnhofstraße/Weidenweg/Hessenring. Das Gebiet ist weitgehend bebaut, es bestehen aber vereinzelt zusätzliche Baumöglichkeiten im EHQ-Bereich. Im Aufstellungsverfahren 2010 sind die betroffenen Behörden beteiligt worden. Eine Änderung des Bebauungsplanes ist nicht vorgesehen. (Mn-ID: 05766032_20140703_31)	2010	fortlaufend	Horn-Bad Meinberg	Wiembecke / Knochenbach



Maßnahmentyp	Maßnahmenbeschreibung	Beginn	Umsetzung	Maßnahmenträger	Risikogewässer
F02-02 Berücksichtigung von Hochwasserrisiken bei der Aufstellung und Änderung von Bebauungsplänen	Bebauungsplan H 21 Gewerbe- und Industriegebiet Horn-Nord, Stt. Horn, Aufstellungsbeschluss 2010. Der Bebauungsplan ist als Überplanung der bestehenden Gewerbe- und Industriegebiets-Bebauungsläne vorgesehen. Im vorgesehenen Bebauungsplangebiet gibt es umfangreiche HQ10-25, HQ100 und EHQ-Überflutungsgebiete. Das Gebiet ist weitgehend bebaut, es bestehen aber vereinzelt zusätzliche Baumöglichkeiten. Im Aufstellungsverfahren werden die betroffenen Behörden beteiligt, die Belange des Hochwasserschutzes werden berücksichtigt. U.a. ist vorgesehen, dass die im noch rechtskräftigen Bebauungsplan H 21 B N enthaltenen Gewerbebauflächen nördlich der Wiembecke (westlich der Wilberger Straße/östlich der Kläranlage/südlich des Weges Eickernberg), die nahezu vollständig als HQ10-25 gekennzeichnet sind, aufzuheben. Im Flächennutzungsplan ist dies schon umgesetzt, der Bebauungsplan wird folgen. (Mn-ID: 05766032_20140703_32)	2010	fortlaufend	Horn-Bad Meinberg	Wiembecke / Knochenbach
F02-02 Berücksichtigung von Hochwasserrisiken bei der Aufstellung und Änderung von Bebauungsplänen	Bebauungsplan H 27 Wilberger Straße / Verlängerte Kampstraße, Stt. Horn, Grundsatzbeschluss 2010. Der Bebauungsplan ist als Überplanung der bestehenden Gewerbe- und Industriegebiets-Bebauungsläne vorgesehen. Im vorgesehenen Bebauungsplangebiet gibt es HQ10-25, HQ100 und EHQ-Überflutungsgebiete im Bereich Kampstraße/Am Bahnhof. Bebaubare Flächen sind davon aber nicht oder nur sehr geringfügig betroffen. Dies ist im Planverfahren zu prüfen. Im Aufstellungsverfahren werden die betroffenen Behörden beteiligt, die Belange des Hochwasserschutzes werden berücksichtigt. (Mn-ID: 05766032_20140703_33)	2010	fortlaufend	Horn-Bad Meinberg	Wiembecke / Knochenbach





Maßnahmentyp	Maßnahmenbeschreibung	Beginn	Umsetzung	Maßnahmenträger	Risikogewässer
F02-02 Berücksichtigung von Hochwasserrisiken bei der Aufstellung und Änderung von Bebauungsplänen	Bebauungsplanung für den historischen Stadtkern Horn und dessen Randbereiche. Zukünftig ist eine Überplanung des historischen Stadtkerns Horn vorgesehen. Dazu soll ggf. ein Bebauungsplan aufgestellt werden. Teile dieses Planbereichs sind als EHQ-Überschwemmungsgebiet gekennzeichnet (u.a. Mittelstraße/Heerstraße u.a.). Eine Reduzierung der Baudichte ist in diesem Bereich kaum möglich. Die Belange des Hochwasserschutzes werden bei der Aufstellung des Bebauungsplanes berücksichtigt, die zuständigen Behörden werden im Verfahren beteiligt werden. (Mn-ID: 05766032_20140703_34)	2016	fortlaufend	Horn-Bad Meinberg	Wiembecke / Knochenbach
F02-02 Berücksichtigung von Hochwasserrisiken bei der Aufstellung und Änderung von Bebauungsplänen	Bebauungsplan H 10 N Potthof, Stt. Horn, rechtskräftige Gesamtüberarbeitung des H 10 zum 26.04.2014. Im Bebauungsplangebiet gibt es ein EHQ-Überflutungsgebiet im Bereich Nordstraße/Zum Rosenbusch. Das Gebiet ist weitgehend bebaut, es bestehen aber vereinzelt zusätzliche Baumöglichkeiten im EHQ-Bereich. Im Aufstellungsverfahren 2013 sind die betroffenen Behörden beteiligt worden. Eine Änderung des Bebauungsplanes ist nicht vorgesehen. (Mn-ID: 05766032_20140703_35)	2013	fortlaufend	Horn-Bad Meinberg	Wiembecke / Knochenbach
F03-02 Ausweisung bzw. Überarbeitung der Überschwemmungsgebiete	Ausweisung bzw. Überarbeitung der Überschwemmungsgebiete (Mn-ID: 05700000_20140825_08)	2000	fortlaufend	BR Detmold	Werre, Wiembecke / Knochenbach
F04-02 Nutzungsanpassungen in der Landwirtschaft	Berücksichtigung des Hochwasserrisikomanagements in der Umsetzung der Bodenordnung nach dem Flurbereinigungsgesetz durch Steuerung der Landnutzung, z.B. Verminderung von Erosionsrisiken durch Drehen der Bewirtschaftungsrichtung oder Schaffung von Querstrukturen zur Hanglängenverkürzung. (Mn-ID: Land_003)	2013	fortlaufend	MKULNV als Oberste Flurbereinigungsbehörde	Alle Risikogewässer NRW
F04-04 Informationsmaterial zur hochwasserangepassten Nutzung/Bewirtschaftung in der Landwirtschaft	Erarbeitung einer Informationsbroschüre zur Sensibilisierung der Landwirtschaft mit Informationen über Maßnahmen zur Vermeidung von Hochwasserrisiken für die Landwirtschaft (Mn-ID: Land_001)	2015	bis 2021	MKULNV - Abteilung Landwirtschaft	Alle Risikogewässer NRW



Maßnahmentyp	Maßnahmenbeschreibung	Beginn	Umsetzung	Maßnahmenträger	Risikogewässer
F04-05 Informationsmaterial zur hochwasserangepassten Nutzung/Bewirtschaftung in der Forstwirtschaft	Erarbeitung von Informationsmaterial für die Forstwirtschaft mit Informationen über möglichen Maßnahmen zur Verminderung des Hochwasserrisikos und Beiträge der Forstwirtschaft zur Verbesserung des natürlichen Wasserrückhalts. (Mn-ID: Land_004)	2015	bis 2021	MKULNV - Abteilung Forsten, Naturschutz	Alle Risikogewässer NRW
W02-02 Maßnahmen in der Landwirtschaft	Berücksichtigung des Hochwasserrisikomanagements in der Umsetzung der Bodenordnung nach dem Flurbereinigungsgesetz für den natürlichen Wasserrückhalt und Flächenbereitstellung. (Mn-ID: Land_002)	2013	fortlaufend	MKULNV als Oberste Flurbereinigungsbehörde	Alle Risikogewässer NRW
T03-01 Unterhaltung und Optimierung technischer Hochwasserschutz-Einrichtungen zur Hochwasserrückhaltung	Unterhaltung und Optimierung technischer HWS-Einrichtungen HW-Rückhaltung (Mn-ID: 05700020_20140627_34)	1972	fortlaufend	Werre-Wasserverband	Werre, Wiembecke / Knochenbach
T04-01 Unterhaltung technischer Hochwasserschutz-Einrichtungen zur Hochwasserabwehr	Unterhaltung technischer HWS-Einrichtungen HW-Abwehr (Mn-ID: 05700020_20140627_35)	1972	fortlaufend	Werre-Wasserverband	Werre, Wiembecke / Knochenbach
T04-01 Unterhaltung technischer Hochwasserschutz-Einrichtungen zur Hochwasserabwehr	Einführung des Statusberichts zu "Hochwasserschutzanlagen an Fließgewässern" gemäß DIN 19712:2013-01. (Mn-ID: Land_032)	2017	bis 2021	Land NRW	Alle Risikogewässer NRW
T05-01 Regelmäßige Kontrolle (z.B. Gewässerschau)	Regelmäßige Kontrolle (Gewässerschau) (Mn-ID: 05700020_20140627_36)	1972	fortlaufend	Werre-Wasserverband	Werre, Wiembecke / Knochenbach
T05-01 Regelmäßige Kontrolle (z.B. Gewässerschau)	Kontrolle der Abflussquerschnitte (Gewässerschauen). Es erfolgt eine Kontrolle der Gewässerstrecken die gemäß den Hochwassergefahrenkarten eine signifikante Hochwassergefahr für bauliche Anlagen darstellen. (Mn-ID: 05766000_20140407_05)	9999	fortlaufend	Kreis Lippe	Werre, Wiembecke / Knochenbach
T05-02 Freihaltung der Abflussquerschnitte im Rahmen der Unterhaltungspflicht	Freihaltung der Abflussquerschnitte im Rahmen der Unterhaltungspflicht. (Mn-ID: 05766032_20140114_07)	2000	fortlaufend	Horn-Bad Meinberg	Werre, Wiembecke / Knochenbach



Maßnahmentyp	Maßnahmenbeschreibung	Beginn	Umsetzung	Maßnahmenträger	Risikogewässer
T05-02 Freihaltung der Abflussquerschnitte im Rahmen der Unterhaltungspflicht	Freihaltung der Abflussquerschnitte im Rahmen der Unterhaltungspflicht (Mn-ID: 05700020_20140627_37)	1972	fortlaufend	Werre-Wasserverband	Werre, Wiembecke / Knochenbach
T07-02 Rückstauschutz Kanal	Rückstauschutz Kanal. (Mn-ID: 05766032_20140114_08)	2016	bis 2021	Horn-Bad Meinberg	Werre, Wiembecke / Knochenbach
T08-03 Informationsmaterial für Bevölkerung und Wirtschaft mit Anleitungen zur Eigenvorsorge	Informationsmaterial für Bevölkerung und Wirtschaft mit Anleitungen zur Eigenvorsorge werden auf der Internetseite der Stadt Horn- Bad Meinberg beschrieben (LINKS u.a. Hochwasserschutzfibel, mit dem Wasser leben, Hochwasserrisiken ..... ). (Mn-ID: 05766032_20140114_09)	9999	bis 2021	Horn-Bad Meinberg	Werre, Wiembecke / Knochenbach
T08-04 Informationsmaterial für Ver- und Entsorger	Prüfung des Informationsbedarfs bei den landesweit tätigen Ver- und Entsorgern und ggf. Erstellung von Informationsmaterialien. (Mn-ID: Land_007)	2015	bis 2027	MKULNV - Abteilung Wasser, Boden, Abfall	Alle Risikogewässer NRW
V02-03 Hinweise und Auflagen bei Baugenehmigungen	Hinweise u. Auflagen bei Baugenehmigungen. Im Rahmen der Beteiligung der unteren Wasserbehörde durch die zuständigen Bauordnungsämter erfolgt eine Beregelung/Information auf Grundlage der geltenden wasserrechtlichen Vorgaben. Bei Beteiligung wird eine hochwasserangepasste Bauweise sichergestellt. (Mn-ID: 05766000_20140407_09)	9999	fortlaufend	Kreis Lippe	Werre, Wiembecke / Knochenbach
V03-01 Information von Betrieben mit IVU-Anlagen über Hochwassergefahren, ggf. Verifizierung der betrieblichen Aktivitäten	Information von Betrieben mit IVU-Anlagen über Hochwassergefahren, ggf. Verifizierung der betrieblichen Aktivitäten. (Mn-ID: 05766000_20140407_10)	2016	bis 2021	Kreis Lippe	Werre, Wiembecke / Knochenbach
V03-01 Information von Betrieben mit IVU-Anlagen über Hochwassergefahren, ggf. Verifizierung der betrieblichen Aktivitäten	Information und Überwachung von Anlagen, die nicht der Kreisüberwachung unterliegen. (Mn-ID: 05700000_20141212_02)	9999	fortlaufend	BR Detmold	Werre, Wiembecke / Knochenbach



Maßnahmentyp	Maßnahmenbeschreibung	Beginn	Umsetzung	Maßnahmenträger	Risikogewässer
V03-02 Überwachung VAWS/AwSV in Betrieben	Überwachung VAWS/UmWS in Betrieben. Die Überwachung der Einhaltung der VAWS im Bereich von Überschwemmungsgebieten erfolgt im Rahmen von bauordnungs- bzw. immissionsschutzrechtlichen Verfahren sowie den wassergesetzlichen Vorgaben. (Mn-ID: 05766000_20140407_11)	9999	fortlaufend	Kreis Lippe	Werre, Wiembecke / Knochenbach
V03-02 Überwachung VAWS/AwSV in Betrieben	Überwachung VAWS/UmWS in Betrieben (Mn-ID: 05700000_20141212_03)	9999	fortlaufend	BR Detmold	Werre, Wiembecke / Knochenbach
V03-03 Erstellung von Informationsmaterial für Sachverständige VAWS	Bereitstellung von Informationsmaterial zur Nutzung der Hochwassergefahrenkarten im Rahmen der Prüfungstätigkeiten der VAWS-Sachverständigen. (Mn-ID: Land_005)	2015	bis 2021	LANUV	Alle Risikogewässer NRW
V03-99-a Weitere Maßnahmen der Akteure: allgemeine Beratung und Überwachung	Erstellung eines Informationsflyers für Betreiber von Heizölverbraucheranlagen mit Informationen über neue Anforderungen an VAWS-Anlagen in Überschwemmungsgebieten und die Problematiken bei Anlagen in Hochwasserrisikogebieten. (Mn-ID: Land_006)	2015	bis 2021	LANUV	Alle Risikogewässer NRW
V04-01 Fortbildungs- und Schulungsangebote	Sensibilisieren: Artikel in den Mitteilungsorganen der Architekten- und Ingenieurkammer NRW (Mn-ID: Land_008)	2015	bis 2027	Architekten- und Ingenieurkammern NRW	Alle Risikogewässer NRW
V04-01 Fortbildungs- und Schulungsangebote	Informieren: Erstellung von Fachinformationen für die Homepages und Praxishinweise (Mn-ID: Land_009)	2015	bis 2027	Architekten- und Ingenieurkammern NRW und MKULNV	Alle Risikogewässer NRW
V04-01 Fortbildungs- und Schulungsangebote	Informieren: Durchführung von Fachveranstaltungen zum Hochwasserrisikomanagement (Mn-ID: Land_010)	2015	bis 2027	Architekten- und Ingenieurkammern NRW und MKULNV	Alle Risikogewässer NRW
V04-01 Fortbildungs- und Schulungsangebote	Qualifizieren: Angebote durch Fort- und Weiterbildung durch die Kammern (Mn-ID: Land_011)	2015	bis 2027	Architekten- und Ingenieurkammern NRW	Alle Risikogewässer NRW
V06-01 Verbesserung der Hochwasserinformation durch Fortschreibung / Überprüfung der Messnetze und -programme, Modelle etc.	Einrichtung der Internetseite "HYGON" (Hydrologische Grundlagendaten Online, <a href="http://luadb.lids.nrw.de/LUA/hygon/pegel.php">http://luadb.lids.nrw.de/LUA/hygon/pegel.php</a> ) (Mn-ID: Land_019)	2012	umgesetzt	LANUV	Alle Risikogewässer NRW



Maßnahmentyp	Maßnahmenbeschreibung	Beginn	Umsetzung	Maßnahmenträger	Risikogewässer
V06-01 Verbesserung der Hochwasserinformation durch Fortschreibung / Überprüfung der Messnetze und -programme, Modelle etc.	Betrieb, Pflege und ggf. Weiterentwicklung von HY-GON (Hydrologische Grundlagendaten Online, <a href="http://luadb.lids.nrw.de/LUA/hygon/pegel.php">http://luadb.lids.nrw.de/LUA/hygon/pegel.php</a> ) (Mn-ID: Land_020)	2014	bis 2021	LANUV	Alle Risikogewässer NRW
V06-02 Verbesserung der Hochwasservorhersage (Verfügbarkeit der hydrologischen Messdaten, Optimierung Messnetze etc.)	Verbesserung der Hochwasservorhersage (Verfügbarkeit der hydrologischen Messdaten, Optimierung Messnetze etc.) -- Erweiterung eines bestehenden Pegelmessnetzes (Mn-ID: 05700020_20140627_32)	2003	fortlaufend	Werre-Wasserverband	Werre, Wiembecke / Knochenbach
V06-02 Verbesserung der Hochwasservorhersage (Verfügbarkeit der hydrologischen Messdaten, Optimierung Messnetze etc.)	Verfügbarkeit des Sieg-Datensatzes als Einstieg in das NRW-Modell (Mn-ID: Land_021)	2013	umgesetzt	LANUV	Alle Risikogewässer NRW
V06-02 Verbesserung der Hochwasservorhersage (Verfügbarkeit der hydrologischen Messdaten, Optimierung Messnetze etc.)	Operativer Betrieb des Sieg-Modells als Muster für NRW (Mn-ID: Land_022)	2014	bis 2021	LANUV	Alle Risikogewässer NRW
V06-02 Verbesserung der Hochwasservorhersage (Verfügbarkeit der hydrologischen Messdaten, Optimierung Messnetze etc.)	Inbetriebnahme weiterer Vorhersagemodelle (Mn-ID: Land_023)	2018	bis 2027	LANUV	Alle Risikogewässer NRW
V07-02 Überprüfung lokaler Warndienste	Überprüfung lokaler Warndienste. (Mn-ID: 05766032_20140827_37)	9999	fortlaufend	Horn-Bad Meinberg	Werre, Wiembecke / Knochenbach
V07-04 Optimierung der Kommunikationswege	Optimierung der Kommunikationswege -- Hochwasseralarm und -meldedienst mittels Internet (Mn-ID: 05700020_20140627_33)	2013	fortlaufend	Werre-Wasserverband	Werre, Wiembecke / Knochenbach
V08-01 Ortsnahe Veröffentlichung der HWGK und HWRK	Ortsnahe Veröffentlichung der HWGK und HWRK. (Mn-ID: 05766032_20140114_12)	2016	bis 2021	Horn-Bad Meinberg	Werre, Wiembecke / Knochenbach



Maßnahmentyp	Maßnahmenbeschreibung	Beginn	Umsetzung	Maßnahmenträger	Risikogewässer
V08-01 Ortsnahe Veröffentlichung der HWGK und HWRK	Ortsnahe Veröffentlichung der HWGK und HWRK. Karten sind über das Internet öffentlich zugänglich. (Mn-ID: 05700000_20140825_09)	2014	umgesetzt	BR Detmold	Werre, Wiembecke / Knochenbach
V08-01 Ortsnahe Veröffentlichung der HWGK und HWRK	Ortsnahe Veröffentlichung der HWGK/HWRK. Es erfolgt eine Information der Bürger über entsprechende Presseveröffentlichungen sowie Hinweise auf der Internetseite des Kreises Lippe. (Mn-ID: 05766000_20140407_15)	2016	bis 2021	Kreis Lippe	Werre, Wiembecke / Knochenbach
V09-01 Erstellung bzw. Nutzung von zielgruppenorientiertem Informationsmaterial	Sensibilisieren: Texte für die IHK-Magazine (Mn-ID: Land_012)	2015	bis 2027	Industrie- und Handelskammern und MKULNV	Alle Risikogewässer NRW
V09-01 Erstellung bzw. Nutzung von zielgruppenorientiertem Informationsmaterial	Informieren: Erstellung von Fachinformationen für die Homepages (Mn-ID: Land_013)	2015	bis 2027	Industrie- und Handelskammern und MKULNV	Alle Risikogewässer NRW
V09-01 Erstellung bzw. Nutzung von zielgruppenorientiertem Informationsmaterial	Informieren: Erstellung von Flyern mit wichtigen HWRM-Inhalten und Fundstellen für weiterführende Informationen (Mn-ID: Land_014)	2015	bis 2027	Industrie- und Handelskammern und MKULNV	Alle Risikogewässer NRW
V09-01 Erstellung bzw. Nutzung von zielgruppenorientiertem Informationsmaterial	Aufbereitung bereits verfügbarer Informationen zum Thema HWRM, Prüfung der zielgruppenorientierten Bereitstellung dieser Informationen über die Internetseiten des MKULNV (Mn-ID: Land_027)	2014	fortlaufend	MKULNV - Abteilung Wasser, Boden, Abfall	Alle Risikogewässer NRW
V09-01 Erstellung bzw. Nutzung von zielgruppenorientiertem Informationsmaterial	Zusammenarbeit mit Kommunen zur Definition / Konkretisierung des Unterstützungsbedarfs im Hinblick auf die Information und Kommunikation auf kommunaler Ebene (Mn-ID: Land_028)	2014	fortlaufend	MKULNV - Abteilung Wasser, Boden, Abfall	Alle Risikogewässer NRW
V09-01 Erstellung bzw. Nutzung von zielgruppenorientiertem Informationsmaterial	Erstellung und Verbreitung einer Informationsbroschüre zum HWRM in NRW (Mn-ID: Land_029)	2012	fortlaufend	MKULNV - Abteilung Wasser, Boden, Abfall	Alle Risikogewässer NRW





Maßnahmentyp	Maßnahmenbeschreibung	Beginn	Umsetzung	Maßnahmenträger	Risikogewässer
V09-02 Durchführung von Informationsveranstaltungen zu relevanten Themen	Durchführung eines Symposiums (2012,2014) zum Hochwasserrisikomanagement in NRW (Mn-ID: Land_024)	2012	fortlaufend	Land NRW	Alle Risikogewässer NRW
V10-01 Aufstellung und Aktualisierung von Alarm- und Einsatzplänen für den Hochwasserfall (Gefahrenabwehrplan)	Aufstellung und Aktualisierung von Alarm- und Einsatzplänen für den Hochwasserfall (Gefahrenabwehrplan). (Mn-ID: 05766032_20140827_38)	9999	fortlaufend	Horn-Bad Meinberg	Werre, Wiembecke / Knochenbach
V10-99 Weitere Maßnahmen der Akteure: Katastrophenschutzplanung	Rahmenempfehlung Evakuierung; Zur Vorbereitung und Durchführung von Evakuierungen etwa im Falle eines Hochwassers wird das MIK eine Rahmenempfehlung herausgeben. Durch entsprechende Vorplanungen sollen Aufgabenverteilung, Abläufe und Informationsflüsse so aufeinander abgestimmt werden, dass sie im ereignisfall eine effektive und effiziente Gefahrenabwehr sicherstellen. (Mn-ID: Land_015)	2015	bis 2027	MIK	Alle Risikogewässer NRW
V11-01 Bereithaltung notwendiger Ressourcen	Bereithaltung notwendiger Ressourcen. Beim städtischen Bauhof werden ausreichend Sandsäcke bereitgehalten. (Mn-ID: 05766032_20140114_15)	9999	fortlaufend	Horn-Bad Meinberg	Werre, Wiembecke / Knochenbach
V11-01 Bereithaltung notwendiger Ressourcen	Bereithaltung notwendiger Ressourcen. Es erfolgt eine Vorhaltung von 60.000 Stück Sandsäcke (nicht gefüllt) im FAZ Lemgo. Es existiert ein Evakuierungsplan von Teilen der Bevölkerung im Rahmen des allgemeinen Gefahrenabwehrplanes des Kreises Lippe, der auch bei außergewöhnlichen Hochwasserereignissen (im Katastrophenfall) greift. (Mn-ID: 05766000_20140407_20)	9999	fortlaufend	Kreis Lippe	Werre, Wiembecke / Knochenbach
V11-01 Bereithaltung notwendiger Ressourcen	Landesbeschaffungen; Zur Schließung von Fähigkeitslücken wird das Land leistungsfähige Systeme zur Wasserförderung beschaffen (Mn-ID: Land_016)	2013	bis 2027	MIK	Alle Risikogewässer NRW
V12-01 Ausbildung der Einsatzkräfte	Ausbildung der Einsatzkräfte. (Mn-ID: 05766032_20140114_16)	9999	fortlaufend	Horn-Bad Meinberg	Werre, Wiembecke / Knochenbach
V12-02 regelmäßige Übungen für den Hochwassereinsatz	regelmäßige Übungen für den Hochwassereinsatz. (Mn-ID: 05766032_20140114_17)	9999	fortlaufend	Horn-Bad Meinberg	Werre, Wiembecke / Knochenbach



Maßnahmentyp	Maßnahmenbeschreibung	Beginn	Umsetzung	Maßnahmenträger	Risikogewässer
N01-01 Dokumentation von Ereignissen und Schäden	Dokumentation von Ereignissen und Schäden. (Mn-ID: 05766032_20140114_18)	9999	fortlaufend	Horn-Bad Meinberg	Werre, Wiembecke / Knochenbach
N01-02 Evaluierung und Nachbereitung von Katastropheneinsätzen	Evaluierung größerer Hochwasserereignisse; Größere Hochwasserereignisse im Lande werden im Rahmen zentraler Veranstaltungen am Institut der Feuerwehr NRW nachbereitet und erforderlichenfalls wird seitens des MIK nachgesteuert. (Mn-ID: Land_017)	2013	fortlaufend	MIK	Alle Risikogewässer NRW
N01-02 Evaluierung und Nachbereitung von Katastropheneinsätzen	kontinuierliche Überprüfung der Einsatz- und Führungsstrukturen; Die auch für den Fall eines Hochwassers erstellten Landeskonzepte zur überörtlichen Hilfe in der Gefahrenabwehr werden kontinuierlich überprüft und erforderlichenfalls fortgeschrieben (Mn-ID: Land_018)	2013	fortlaufend	MIK	Alle Risikogewässer NRW
N01-03 Überprüfung von Maßnahmen der Vor- und Nachsorge	Überprüfung von Maßnahmen der Vor- und Nachsorge werden auf der Internetseite der Stadt Horn- Bad Meinberg beschrieben (LINKS u.a. Hochwasserschutzfibel, Mit dem Wasser leben, Hochwasserrisiken .....). (Mn-ID: 05766032_20140114_19)	9999	fortlaufend	Horn-Bad Meinberg	Werre, Wiembecke / Knochenbach
N02-01 Erstellung und Verbreitung von Informationsmaterial zur Nachsorge für Bürger und Unternehmen	Erstellung und Verbreitung von Informationsmaterial zur Nachsorge für Bürger und Unternehmen werden auf der Internetseite der Stadt Horn- Bad Meinberg beschrieben (LINKS u.a. Hochwasserschutzfibel, Mit dem Wasser leben, Hochwasserrisiken ..... ). (Mn-ID: 05766032_20140114_20)	9999	fortlaufend	Horn-Bad Meinberg	Werre, Wiembecke / Knochenbach