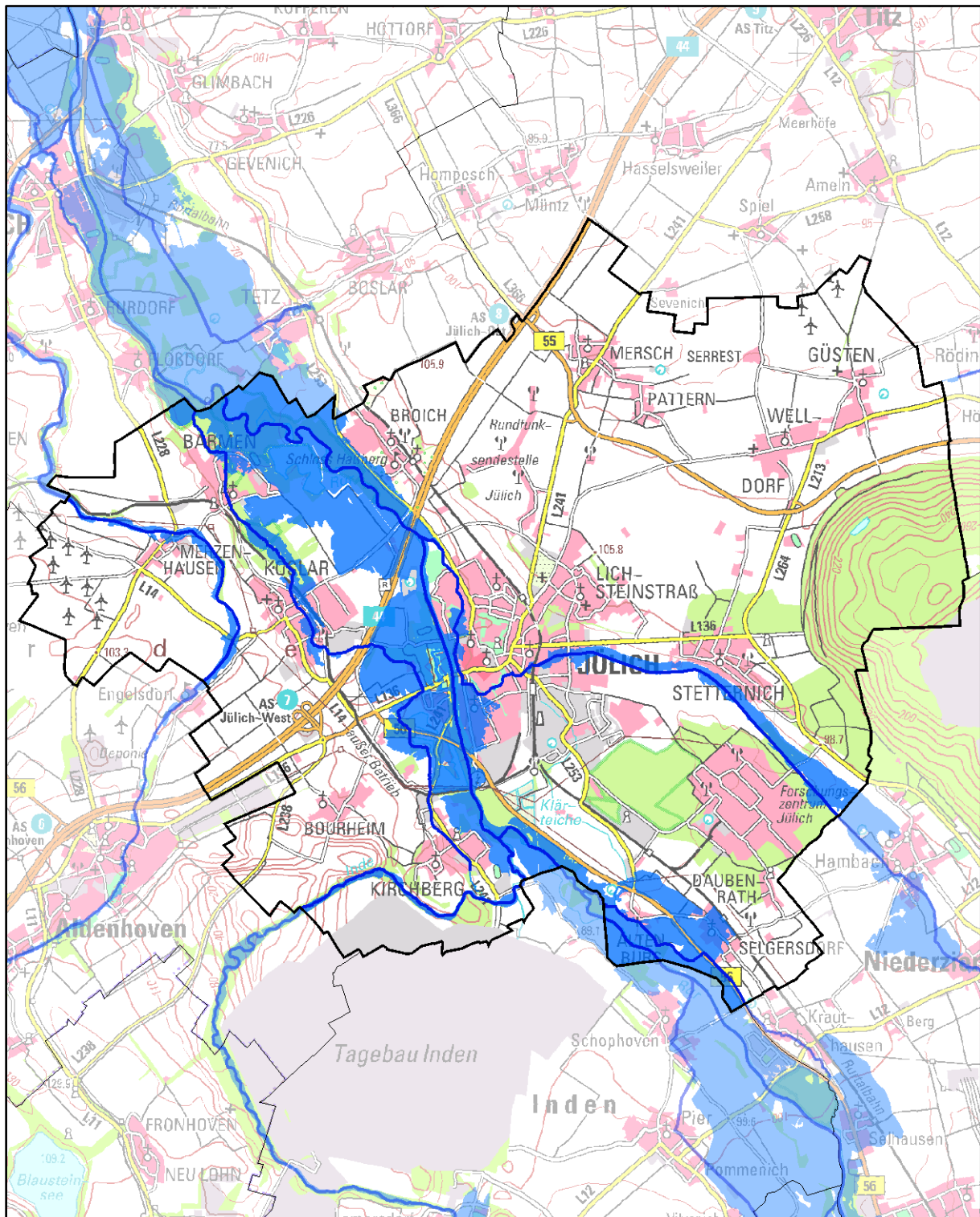




## Hochwasserrisikomanagementplanung in NRW

# Hochwassergefährdung und Maßnahmenplanung Jülich





## Impressum

### Erstellt durch (Federführung)

Bezirksregierung Köln  
Zeughausstraße 2 - 10  
50667 Köln

### Ministerium

Ministerium für Klimaschutz, Umwelt, Landwirtschaft, Natur- und Verbraucherschutz des  
Landes Nordrhein-Westfalen  
Schwannstraße 3  
40476 Düsseldorf

### Karte Titelblatt

Die Karte zeigt die Risikogewässer (blaue Linien) und die Ausdehnung der Überflutung für  
das seltene (extreme) Hochwasserereignis (blaue Flächen).

*Basiskarte Deutschland: © Geobasis NRW, Bonn*

*Basiskarte außerhalb Deutschland: © OpenStreetmap contributors*

### Landesweite Unterstützung und Koordination

Hydrotec Ingenieurgesellschaft für Wasser und Umwelt mbH

Bachstraße 62 – 64  
52066 Aachen

INFRASTRUKTUR & UMWELT Professor Böhm und Partner

Julius-Reiber-Straße 17  
64293 Darmstadt



Die Kommunensteckbriefe wurden im Rahmen der Umsetzung der europäischen Hochwasserrisikomanagementrichtlinie (EG-HWRM-RL) für jede nordrhein-westfälische Kommune erarbeitet, die entsprechend der EG-HWRM-RL durch Hochwasser gefährdet ist.

Detaillierte Informationen zur Ermittlung der Gewässer mit potenziellem signifikantem Hochwasserrisiko, zur Feststellung der Hochwassergefährdung und zur Maßnahmenplanung bzw. zur Hochwasserrisikomanagementplanung allgemein können Sie der Internetseite [www.flussgebiete.nrw.de](http://www.flussgebiete.nrw.de) entnehmen.

Für die nach der vorläufigen Bewertung als Risikogebiete eingestuften Gewässerabschnitte wurden Hochwassergefahrenkarten und Hochwasserrisikokarten erstellt.

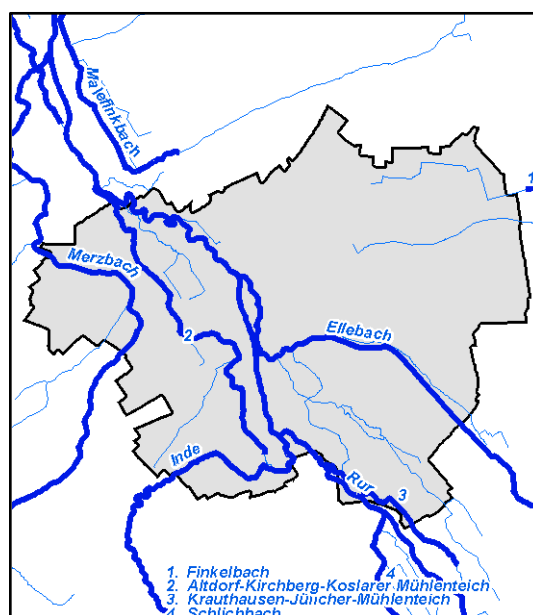
Mithilfe dieser Karten erkennen Sie, wo in Ihrer Region oder Ihrer Stadt konkret Gefahren und Risiken durch Hochwasser bestehen. Weitere Informationen und die Karten finden Sie im Internet unter:

<http://www.flussgebiete.nrw.de/index.php/HWRMRL/Risiko- und Gefahrenkarten>

## Gewässer mit potenziellem signifikantem Hochwasserrisiko für Jülich

Altdorf-Kirchberg-Koslarer Mühlenteich, Ellebach, Inde, Krauthausen-Jülicher-Mühlenteich, Merzbach, Rur

Die Kommune kann auch durch Hochwasser aus Risikogewässern außerhalb des Gemeinde-/ Stadtgebietes betroffen sein, außerdem kann auch an den gemäß EG-HWRM-RL als nicht signifikant eingestuften Gewässern ein Hochwasserrisiko bestehen.





## Ist-Situation der Hochwassergefährdung in Jülich

- Stadtgebiet Jülich Im Gemeindegebiet Jülich verlaufen die Risikogewässer Altdorf-Kirchberg-Koslarer Mühlenteich, Ellebach, Inde, Krauthausen-Jülicher Mühlenteich, Merzbach und Rur.
- Bereits bei einem häufigen Hochwasserereignis können im Stadtgebiet von Jülich zwischen Meyburginsel und Römerstraße einzelne Wohnhäuser von Ausuferungen des Ellebaches betroffen sein. Auch die Burg Obbendorf im Niederzierer Ortsteil Hambach befindet sich im Überschwemmungsgebiet.
- Bei einem mittleren Hochwasserereignis weiten sich die Überschwemmungsflächen aus. An der Ellbachstraße im Stadtgebiet Jülich ist ein Gewerbegebiet von Ausuferungen des Ellebaches betroffen. Im Jülicher Stadtteil Koslar sind Überschwemmungen des Altdorf-Kirchberg-Koslarer Mühlenteiches zwischen den Straßen „Kreisbahnstraße“ und „Am Peusch“ zu erwarten. Im Stadtteil Barmen erreicht das Überschwemmungsgebiet des Mühlenteiches Bereiche zwischen Lankenstraße, Tuchbleiche und Seestraße. Außerdem ist an der Franz-von-Sales-Straße eine Schule betroffen.
- Bei einem extremen Hochwasserereignis steigt die Betroffenheit stark an. Vor allem im Stadtgebiet Jülich sind großflächig Betroffenheiten durch Ausuferungen von Rur, Ellebach und Altdorf-Kirchberg-Koslarer Mühlenteich zu erwarten. Im Stadtteil Kirchberg kann es zu Überschwemmungen des Mühlenteiches an der Uferstraße kommen. Im Stadtteil Merzenhausen sind durch Ausuferungen des Merzbaches Wohnflächen an Prämienstraße/Kirchweg betroffen.



## Maßnahmenplanung für Jülich

| Maßnahmentyp   | Maßnahmenbeschreibung  | Beginn | Umsetzung   | Maßnahmenträger                            | Risikogewässer  |
|--|--|--------|-------------|--|---|
| F01-01<br>Berücksichtigung von Hochwasserrisiken bei der Änderung bzw. Fortschreibung der Regionalpläne        | Berücksichtigung von Hochwasserrisiken bei der Änderung bzw. Fortschreibung des Regionalplans für die Bezirksregierung Köln (Mn-ID: 05300000_20140728_01)  | 2014   | fortlaufend | Bezirksregierung Köln                      | Altdorf-Kirchberg-Koslarer Mühlenteich, Ellebach, Inde, Krauthausen-Jülicher-Mühlenteich, Merzbach, Rur |
| F01-03<br>Berücksichtigung von Hochwasserrisiken bei der Fortschreibung des Landesentwicklungsplans            | Berücksichtigung des Hochwasserrisikomanagements bei der Fortschreibung des Landesentwicklungsplans (Mn-ID: Land_030)  | 2013   | bis 2021    | Landesplanung                              | Alle Risikogewässer NRW   |
| F02-01<br>Berücksichtigung von Hochwasserrisiken bei der Änderung bzw. Fortschreibung der Flächennutzungspläne | Berücksichtigung von Hochwasserrisiken bei der Änderung bzw. Fortschreibung der Flächennutzungspläne (Mn-ID: 05358024_20140126_02)   | 2014   | bis 2021    | Stadt Jülich                               | Altdorf-Kirchberg-Koslarer Mühlenteich, Ellebach, Inde, Krauthausen-Jülicher-Mühlenteich, Merzbach, Rur |
| F02-02<br>Berücksichtigung von Hochwasserrisiken bei der Aufstellung und Änderung von Bebauungsplänen          | Berücksichtigung von Hochwasserrisiken bei der Aufstellung und Änderung von Bebauungsplänen (Mn-ID: 05358024_20140126_03)  | 2014   | fortlaufend | Stadt Jülich                               | Altdorf-Kirchberg-Koslarer Mühlenteich, Ellebach, Inde, Krauthausen-Jülicher-Mühlenteich, Merzbach, Rur |
| F03-02<br>Ausweisung bzw. Überarbeitung der Überschwemmungsgebiete   | Ausweisung bzw. Überarbeitung der Überschwemmungsgebiete (Mn-ID: 05300000_20140728_02)   | 1904   | fortlaufend | Bezirksregierung Köln                      | Altdorf-Kirchberg-Koslarer Mühlenteich, Ellebach, Inde, Krauthausen-Jülicher-Mühlenteich, Merzbach, Rur |
| F04-02<br>Nutzungsanpassungen in der Landwirtschaft  | Berücksichtigung des Hochwasserrisikomanagements in der Umsetzung der Bodenordnung nach dem Flubereinigungsgesetz durch Steuerung der Landnutzung, z.B. Verminderung von Erosionsrisiken durch Drehen der Bewirtschaftungsrichtung oder Schaffung von Querstrukturen zur Hanglängenverkürzung. (Mn-ID: Land_003) | 2013   | fortlaufend | MKULNV als Oberste Flurbereinigungsbehörde | Alle Risikogewässer NRW   |



| Maßnahmentyp  | Maßnahmenbeschreibung   | Beginn | Umsetzung   | Maßnahmenträger                                   | Risikogewässer  |
|---|---|--------|-------------|---|---|
| F04-03<br>Nutzungsanpassungen in der Forstwirtschaft  | Nutzungsanpassungen in der Forstwirtschaft (Erhöhung des Waldanteils zur Verbesserung der Klimaziele und Hochwasserschutz) (Mn-ID: RFAREJB0_20140820_005)   | 2015   | fortlaufend | Regionalforstamt Rureifel-Jülicher Börde          | Altdorf-Kirchberg-Koslarer Mühlenteich, Ellebach, Inde, Krauthausen-Jülicher-Mühlenteich, Merzbach, Rur |
| F04-04<br>Informationsmaterial zur hochwasserangepassten Nutzung/Bewirtschaftung in der Landwirtschaft  | Erarbeitung einer Informationsbroschüre zur Sensibilisierung der Landwirtschaft mit Informationen über Maßnahmen zur Vermeidung von Hochwasserrisiken für die Landwirtschaft (Mn-ID: Land_001)  | 2015   | bis 2021    | MKULNV - Abteilung Landwirtschaft                 | Alle Risikogewässer NRW   |
| F04-05<br>Informationsmaterial zur hochwasserangepassten Nutzung/Bewirtschaftung in der Forstwirtschaft | Informationsmaterial zur hochwasserangepassten Nutzung/Bewirtschaftung in der Forstwirtschaft (Hinweise und Auflagen bei forstlichen Maßnahmen) (Mn-ID: RFAREJB0_20140820_006)  | 2013   | fortlaufend | Regionalforstamt Rureifel-Jülicher Börde          | Altdorf-Kirchberg-Koslarer Mühlenteich, Ellebach, Inde, Krauthausen-Jülicher-Mühlenteich, Merzbach, Rur |
| F04-05<br>Informationsmaterial zur hochwasserangepassten Nutzung/Bewirtschaftung in der Forstwirtschaft | Erarbeitung von Informationsmaterial für die Forstwirtschaft mit Informationen über möglichen Maßnahmen zur Verminderung des Hochwasserrisikos und Beiträge der Forstwirtschaft zur Verbesserung des natürlichen Wasserrückhalts. (Mn-ID: Land_004) | 2015   | bis 2021    | MKULNV - Abteilung Forsten, Naturschutz           | Alle Risikogewässer NRW   |
| W01-01<br>Verweis auf Maßnahmen des Wasserrückhalts in Bewirtschaftungsplänen WRRL                      | Verweis auf die Maßnahme "Erstellung von integrierten Konzepten zum Hochwasserschutz (Ortslage Barmen(Mn-ID: 05358024_20130514_25)" (Mn-ID: 05358024_20130514_26)   | 2014   | bis 2021    | Wasserverband Eifel-Rur                           | Altdorf-Kirchberg-Koslarer Mühlenteich  |
| W02-02<br>Maßnahmen in der Landwirtschaft   | Berücksichtigung des Hochwasserrisikomanagements in der Umsetzung der Bodenordnung nach dem Flubereinigungsgesetz für den natürlichen Wasserrückhalt und Flächenbereitstellung. (Mn-ID: Land_002)   | 2013   | fortlaufend | MKULNV als Oberste Flurbereinigungsbehörde        | Alle Risikogewässer NRW   |
| T01-01<br>Erstellung von integrierten Konzepten zum Hochwasserschutz                                    | Erstellung von integrierten Konzepten zum Hochwasserschutz (Gebäude in Kirchberg) (Mn-ID: 05358024_20130514_17)   | 2014   | bis 2021    | Kommune, UWB Kreis Düren, Wasserverband Eifel-Rur | Rur   |



| Maßnahmentyp  | Maßnahmenbeschreibung   | Beginn | Umsetzung   | Maßnahmenträger                                   | Risikogewässer  |
|---|---|--------|-------------|---|---|
| T01-01<br>Erstellung von integrierten Konzepten zum Hochwasserschutz  | Erstellung von integrierten Konzepten zum Hochwasserschutz (Gebäude in Stetternich, Gut Lindental) (Mn-ID: 05358024_20130514_18)                              | 2014   | bis 2021    | Kommune, UWB Kreis Düren, Wasserverband Eifel-Rur | Ellebach  |
| T01-01<br>Erstellung von integrierten Konzepten zum Hochwasserschutz  | Erstellung von integrierten Konzepten zum Hochwasserschutz (Gebäude in Jülich, Wiesenstraße) (Mn-ID: 05358024_20130514_19)                                    | 2014   | bis 2021    | Kommune, UWB Kreis Düren, Wasserverband Eifel-Rur | Ellebach  |
| T01-01<br>Erstellung von integrierten Konzepten zum Hochwasserschutz  | Erstellung von integrierten Konzepten zum Hochwasserschutz (Gebäude in Jülich, südl. Große Rurstraße) (Mn-ID: 05358024_20130514_21)                           | 2014   | bis 2021    | Kommune, UWB Kreis Düren, Wasserverband Eifel-Rur | Ellebach  |
| T01-01<br>Erstellung von integrierten Konzepten zum Hochwasserschutz  | Erstellung von integrierten Konzepten zum Hochwasserschutz (Gebäude in Jülich, Ellebachstraße) (Mn-ID: 05358024_20130514_22)                                  | 2014   | bis 2021    | Kommune, UWB Kreis Düren, Wasserverband Eifel-Rur | Ellebach  |
| T01-01<br>Erstellung von integrierten Konzepten zum Hochwasserschutz  | Erstellung von integrierten Konzepten zum Hochwasserschutz (Gebäude in Koslar) (Mn-ID: 05358024_20130514_24)  | 2014   | bis 2021    | Kommune, UWB Kreis Düren, Wasserverband Eifel-Rur | Altdorf-Kirchberg-Koslarer Mühlenteich  |
| T01-01<br>Erstellung von integrierten Konzepten zum Hochwasserschutz  | Erstellung von integrierten Konzepten zum Hochwasserschutz (Ortslage Barmen) (Mn-ID: 05358024_20130514_25)  | 2014   | bis 2021    | Wasserverband Eifel-Rur                           | Altdorf-Kirchberg-Koslarer Mühlenteich  |
| T03-01<br>Unterhaltung und Optimierung technischer Hochwasserschutz-Einrichtungen zur Hochwasserrückhaltung | Unterhaltung technischer HWS-Einrichtungen HW-Rückhaltung (HRB Oberzier) (Mn-ID: 05358024_20140126_26)  | 1992   | fortlaufend | Wasserverband Eifel-Rur                           | Altdorf-Kirchberg-Koslarer Mühlenteich, Ellebach, Krauthausen-Jülicher-Mühlenteich, Rur |
| T03-01<br>Unterhaltung und Optimierung technischer Hochwasserschutz-Einrichtungen zur Hochwasserrückhaltung | Unterhaltung und Optimierung technischer Hochwasserschutz-Einrichtungen zur Hochwasserrückhaltung (Talsperrensystem Eifel-Rur) (Mn-ID: ER000000_20140604_001) | 1905   | fortlaufend | Wasserverband Eifel-Rur                           | Altdorf-Kirchberg-Koslarer Mühlenteich, Inde, Krauthausen-Jülicher-Mühlenteich, Rur     |



| Maßnahmentyp  | Maßnahmenbeschreibung   | Beginn | Umsetzung   | Maßnahmenträger                          | Risikogewässer  |
|---|---|--------|-------------|--|---|
| T04-01<br>Unterhaltung technischer Hochwasserschutz-Einrichtungen zur Hochwasserabwehr  | Einführung des Statusberichts zu "Hochwasserschutzanlagen an Fließgewässern" gemäß DIN 19712:2013-01. (Mn-ID: Land_032)   | 2017   | bis 2021    | Land NRW                                 | Alle Risikogewässer NRW   |
| T08-03<br>Informationsmaterial für Bevölkerung und Wirtschaft mit Anleitung zur Eigenvorsorge                                 | Informationsmaterial für Bevölkerung und Wirtschaft mit Anleitung zur Eigenvorsorge (Mn-ID: 05358024_20140126_06)   | 2014   | bis 2021    | Stadt Jülich                             | Altdorf-Kirchberg-Koslarer Mühlenteich, Ellebach, Inde, Krauthausen-Jülicher-Mühlenteich, Merzbach, Rur |
| T08-04<br>Informationsmaterial für Ver- und Entsorger   | Prüfung des Informationsbedarfs bei den landesweit tätigen Ver- und Entsorgern und ggf. Erstellung von Informationsmaterialien. (Mn-ID: Land_007)   | 2015   | bis 2027    | MKULNV - Abteilung Wasser, Boden, Abfall | Alle Risikogewässer NRW   |
| V02-02<br>Informationsmaterial und Fortbildung für Baugenehmigungsbehörden  | Informationsmaterial und Fortbildung für Baugenehmigungsbehörden (Informationsveranstaltung für alle Bauämter im Regierungsbezirk Köln am 14.01.2014 bei der Bezirksregierung Köln zum Thema Überschwemmungsgebiete - Auswirkungen auf die Bauleitplanung und auf die Genehmigung von Einzelvorhaben) (Mn-ID: 05300000_20140728_05) | 2014   | umgesetzt   | Bezirksregierung Köln                    | Altdorf-Kirchberg-Koslarer Mühlenteich, Ellebach, Inde, Krauthausen-Jülicher-Mühlenteich, Merzbach, Rur |
| V02-03<br>Hinweise und Auflagen bei Baugenehmigungen  | Hinweise und Auflagen bei Baugenehmigungen (Mn-ID: 05358024_20140126_07)  | 2014   | fortlaufend | Stadt Jülich                             | Altdorf-Kirchberg-Koslarer Mühlenteich, Ellebach, Inde, Krauthausen-Jülicher-Mühlenteich, Merzbach, Rur |
| V02-99-b<br>Weitere Maßnahmen der Akteure: Vorhaben in Deichschutzzonen / ÜSG   | Zulassung und Überwachung von Vorhaben in den Schutzzonen von Hochwasserschutzanlagen gemäß Deichschutzverordnung und § 111a LWG (Mn-ID: 05300000_20140929_01)  | 1986   | fortlaufend | Bezirksregierung Köln                    | Rur   |
| V03-01<br>Information von Betrieben mit IVU-Anlagen über Hochwassergefahren, ggf. Verifizierung der betrieblichen Aktivitäten | Information der Betriebe – in der Zuständigkeit der Bezirksregierung Köln - in Risikobereichen über Hochwassergefahren (Mn-ID: 05300000_20140728_03)  | 2014   | fortlaufend | Bezirksregierung Köln                    | Altdorf-Kirchberg-Koslarer Mühlenteich, Ellebach, Inde, Krauthausen-Jülicher-Mühlenteich, Merzbach, Rur |





| Maßnahmentyp   | Maßnahmenbeschreibung  | Beginn | Umsetzung | Maßnahmenträger                                  | Risikogewässer   |
|--|--|--------|-----------|--|--|
| V03-03<br>Erstellung von Informationsmaterial für Sachverständige VAWS   | Bereitstellung von Informationsmaterial zur Nutzung der Hochwassergefahrenkarten im Rahmen der Prüfungstätigkeiten der VAWS-Sachverständigen. (Mn-ID: Land_005)  | 2015   | bis 2021  | LANUV  | Alle Risikogewässer NRW  |
| V03-99-a<br>Weitere Maßnahmen der Akteure: allgemeine Beratung und Überwachung   | Beratung und Information (Überwachung) zum hochwasserangepassten Umgang mit wassergefährdenden Stoffen einschl. deren Lagerung (Mn-ID: 05358000_20140530_04)   | 2014   | bis 2021  | Kreis Düren                                      | Aldorf-Kirchberg-Koslarer Mühlenteich, Ellebach, Inde, Krauthausen-Jülicher-Mühlenteich, Merzbach, Rur |
| V03-99-a<br>Weitere Maßnahmen der Akteure: allgemeine Beratung und Überwachung   | Erstellung eines Informationsflyers für Betreiber von Heizölverbraucheranlagen mit Informationen über neue Anforderungen an VAWS-Anlagen in Überschwemmungsgebieten und die Problematiken bei Anlagen in Hochwasserrisikogebieten. (Mn-ID: Land_006) | 2015   | bis 2021  | LANUV  | Alle Risikogewässer NRW  |
| V04-01<br>Fortbildungs- und Schulungsangebote  | Sensibilisieren: Artikel in den Mitteilungsorganen der Architekten- und Ingenieurkammern NRW (Mn-ID: Land_008)   | 2015   | bis 2027  | Architekten- und Ingenieurkammern NRW            | Alle Risikogewässer NRW  |
| V04-01<br>Fortbildungs- und Schulungsangebote  | Informieren: Erstellung von Fachinformationen für die Homepages und Praxishinweise (Mn-ID: Land_009)   | 2015   | bis 2027  | Architekten- und Ingenieurkammern NRW und MKULNV | Alle Risikogewässer NRW  |
| V04-01<br>Fortbildungs- und Schulungsangebote  | Informieren: Durchführung von Fachveranstaltungen zum Hochwasserrisikomanagement (Mn-ID: Land_010)   | 2015   | bis 2027  | Architekten- und Ingenieurkammern NRW und MKULNV | Alle Risikogewässer NRW  |
| V04-01<br>Fortbildungs- und Schulungsangebote  | Qualifizieren: Angebote durch Fort- und Weiterbildung durch die Kammern (Mn-ID: Land_011)  | 2015   | bis 2027  | Architekten- und Ingenieurkammern NRW            | Alle Risikogewässer NRW  |
| V06-01<br>Verbesserung der Hochwasserinformation durch Fortschreibung / Überprüfung der Messnetze und -programme, Modelle etc. | Einrichtung der Internetseite "HYGON" (Hydrologische Grundlagendaten Online, <a href="http://luadb.ids.nrw.de/LUA/hygon/pegel.php">http://luadb.ids.nrw.de/LUA/hygon/pegel.php</a> ) (Mn-ID: Land_019)   | 2012   | umgesetzt | LANUV  | Alle Risikogewässer NRW  |



| Maßnahmentyp   | Maßnahmenbeschreibung   | Beginn | Umsetzung   | Maßnahmenträger       | Risikogewässer          |
|--|---|--------|-------------|-----------------------|-------------------------|
| V06-01<br>Verbesserung der Hochwasserinformation durch Fortschreibung / Überprüfung der Messnetze und -programme, Modelle etc. | Betrieb, Pflege und ggf. Weiterentwicklung von HYGON (Hydrologische Grundlagendaten Online, <a href="http://luadb.lids.nrw.de/LUA/hygon/pegel.php">http://luadb.lids.nrw.de/LUA/hygon/pegel.php</a> ) (Mn-ID: Land_020) | 2014   | bis 2021    | LANUV                 | Alle Risikogewässer NRW |
| V06-02<br>Verbesserung der Hochwasservorhersage (Verfügbarkeit der hydrologischen Messdaten, Optimierung Messnetze etc.)       | Verfügbarkeit des Sieg-Datensatzes als Einstieg in das NRW-Modell (Mn-ID: Land_021)   | 2013   | umgesetzt   | LANUV                 | Alle Risikogewässer NRW |
| V06-02<br>Verbesserung der Hochwasservorhersage (Verfügbarkeit der hydrologischen Messdaten, Optimierung Messnetze etc.)       | Operativer Betrieb des Sieg-Modells als Muster für NRW (Mn-ID: Land_022)  | 2014   | bis 2021    | LANUV                 | Alle Risikogewässer NRW |
| V06-02<br>Verbesserung der Hochwasservorhersage (Verfügbarkeit der hydrologischen Messdaten, Optimierung Messnetze etc.)       | Inbetriebnahme weiterer Vorhersagemodelle (Mn-ID: Land_023)   | 2018   | bis 2027    | LANUV                 | Alle Risikogewässer NRW |
| V07-01<br>regelmäßige Aktualisierung der Datenbestände / Ansprechpartner   | Regelmäßige Prüfung und Aktualisierung der Datenbestände zu Ansprechpartnern und Kommunikationswegen des zentralen Warnendienstes (Mn-ID: 05300000_20140728_07)   | 1955   | fortlaufend | Bezirksregierung Köln | Inde, Rur               |
| V07-03<br>Überprüfung der Meldestufen  | Überprüfung und ggfs. Anpassung der Meldestufen des Hochwassermeldedienstes an neue Erkenntnisse (Mn-ID: 05300000_20140728_08)  | 1955   | fortlaufend | Bezirksregierung Köln | Inde, Rur               |
| V07-04<br>Optimierung der Kommunikationswege   | Durchführung von Maßnahmen zur Optimierung der Kommunikationswege, z.B. durch Einsatz neuer Informations- und Kommunikationsmedien (Mn-ID: 05300000_20140728_09)  | 1955   | fortlaufend | Bezirksregierung Köln | Inde, Rur               |



| Maßnahmentyp   | Maßnahmenbeschreibung   | Beginn | Umsetzung   | Maßnahmenträger                          | Risikogewässer   |
|--|---|--------|-------------|--|--|
| V08-01<br>Ortsnahe Veröffentlichung der HWGK und HWRK                              | Ortsnahe Veröffentlichung der HWGK und HWRK (Mn-ID: 05358024_20140126_08)   | 2014   | bis 2021    | Stadt Jülich                             | Aldorf-Kirchberg-Koslarer Mühlenteich, Ellebach, Inde, Krauthausen-Jülicher-Mühlenteich, Merzbach, Rur |
| V08-01<br>Ortsnahe Veröffentlichung der HWGK und HWRK                              | Ortsnahe Veröffentlichung der HWGK und HWRK (Link auf Internetseite Bezirksregierung Köln) (Mn-ID: 05300000_20140728_04)  | 2013   | umgesetzt   | Bezirksregierung Köln                    | Aldorf-Kirchberg-Koslarer Mühlenteich, Ellebach, Inde, Krauthausen-Jülicher-Mühlenteich, Merzbach, Rur |
| V09-01<br>Erstellung bzw. Nutzung von zielgruppenorientiertem Informationsmaterial | Sensibilisieren: Texte für die IHK-Magazine (Mn-ID: Land_012)   | 2015   | bis 2027    | Industrie- und Handelskammern und MKULNV | Alle Risikogewässer NRW  |
| V09-01<br>Erstellung bzw. Nutzung von zielgruppenorientiertem Informationsmaterial | Informieren: Erstellung von Fachinformationen für die Homepages (Mn-ID: Land_013)   | 2015   | bis 2027    | Industrie- und Handelskammern und MKULNV | Alle Risikogewässer NRW  |
| V09-01<br>Erstellung bzw. Nutzung von zielgruppenorientiertem Informationsmaterial | Informieren: Erstellung von Flyern mit wichtigen HWRM-Inhalten und Fundstellen für weiterführende Informationen (Mn-ID: Land_014)   | 2015   | bis 2027    | Industrie- und Handelskammern und MKULNV | Alle Risikogewässer NRW  |
| V09-01<br>Erstellung bzw. Nutzung von zielgruppenorientiertem Informationsmaterial | Aufbereitung bereits verfügbarer Informationen zum Thema HWRM, Prüfung der zielgruppenorientierten Bereitstellung dieser Informationen über die Internetseiten des MKULNV (Mn-ID: Land_027) | 2014   | fortlaufend | MKULNV - Abteilung Wasser, Boden, Abfall | Alle Risikogewässer NRW  |
| V09-01<br>Erstellung bzw. Nutzung von zielgruppenorientiertem Informationsmaterial | Zusammenarbeit mit Kommunen zur Definition / Konkretisierung des Unterstützungsbedarfs im Hinblick auf die Information und Kommunikation auf kommunaler Ebene (Mn-ID: Land_028)             | 2014   | fortlaufend | MKULNV - Abteilung Wasser, Boden, Abfall | Alle Risikogewässer NRW  |
| V09-01<br>Erstellung bzw. Nutzung von zielgruppenorientiertem Informationsmaterial | Erstellung und Verbreitung einer Informationsbroschüre zum HWRM in NRW (Mn-ID: Land_029)  | 2012   | fortlaufend | MKULNV - Abteilung Wasser, Boden, Abfall | Alle Risikogewässer NRW  |



| Maßnahmentyp  | Maßnahmenbeschreibung   | Beginn | Umsetzung   | Maßnahmenträger   | Risikogewässer  |
|---|---|--------|-------------|---|---|
| V09-02<br>Durchführung von Informationsveranstaltungen zu relevanten Themen                                       | Durchführung eines Symposiums (2012,2014) zum Hochwasserrisikomanagement in NRW (Mn-ID: Land_024)   | 2012   | fortlaufend | Land NRW  | Alle Risikogewässer NRW   |
| V10-01<br>Aufstellung und Aktualisierung von Alarm- und Einsatzplänen für den Hochwasserfall (Gefahrenabwehrplan) | Aufstellen und Aktualisieren von Alarm- und Einsatzplänen für den Hochwasserfall (Mn-ID: 05358024_20140126_09)  | 2014   | bis 2021    | Stadt Jülich  | Altdorf-Kirchberg-Koslarer Mühlenteich, Ellebach, Inde, Krauthausen-Jülicher-Mühlenteich, Merzbach, Rur |
| V10-01<br>Aufstellung und Aktualisierung von Alarm- und Einsatzplänen für den Hochwasserfall (Gefahrenabwehrplan) | Abfragen, Erfassen und Sammeln von speziell erstellten Hochwasseralarm- und Hochwassereinsatzplänen der Kommunen - Einbinden in die Gefahrenabwehrplanungen des Kreises für den Großschadensereignisfall/Katastrophenfall (Mn-ID: 05358000_20140530_03)   | 2013   | fortlaufend | Kreis Düren   | Altdorf-Kirchberg-Koslarer Mühlenteich, Ellebach, Inde, Krauthausen-Jülicher-Mühlenteich, Merzbach, Rur |
| V10-01<br>Aufstellung und Aktualisierung von Alarm- und Einsatzplänen für den Hochwasserfall (Gefahrenabwehrplan) | Erstellung eines "Mustereinsatzplanes für den Hochwasserfall" für die Kommunen im Kreisgebiet (Mn-ID: 05358000_20140530_02)   | 2014   | bis 2021    | Kreis Düren in Zusammenarbeit mit weiteren Kreisen und der Städte-Region (beratende Unterstützung durch Dezernat 22 (Gefahrenabwehr) der Bezirksregierung Köln) | Altdorf-Kirchberg-Koslarer Mühlenteich, Ellebach, Inde, Krauthausen-Jülicher-Mühlenteich, Merzbach, Rur |
| V10-99<br>Weitere Maßnahmen der Akteure: Katastrophenschutzplanung  | Rahmenempfehlung Evakuierung; Zur Vorbereitung und Durchführung von Evakuierungen etwa im Falle eines Hochwassers wird das MIK eine Rahmenempfehlung herausgeben. Durch entsprechende Vorplanungen sollen Aufgabenverteilung, Abläufe und Informationsflüsse so aufeinander abgestimmt werden, dass sie im ereignisfall eine effektive und effiziente Gefahrenabwehr sicherstellen. (Mn-ID: Land_015) | 2015   | bis 2027    | MIK   | Alle Risikogewässer NRW   |
| V11-01<br>Bereithaltung notwendiger Ressourcen  | Landesbeschaffungen; Zur Schließung von Fähigkeitslücken wird das Land leistungsfähige Systeme zur Wasserförderung beschaffen (Mn-ID: Land_016)   | 2013   | bis 2027    | MIK   | Alle Risikogewässer NRW   |



| Maßnahmentyp  | Maßnahmenbeschreibung  | Beginn | Umsetzung   | Maßnahmenträger | Risikogewässer  |
|---|--|--------|-------------|-----------------|---|
| N01-02<br>Evaluierung und Nachbereitung von Katastropheneinsätzen | Evaluierung und Nachbereitung von Katastropheneinsätzen (Mn-ID: 05358000_20140530_05)  | 2013   | fortlaufend | Kreis Düren     | Altdorf-Kirchberg-Koslärer Mühlenteich, Ellebach, Inde, Krauthausen-Jülicher-Mühlenteich, Merzbach, Rur |
| N01-02<br>Evaluierung und Nachbereitung von Katastropheneinsätzen | Evaluierung größerer Hochwasserereignisse; Größere Hochwasserereignisse im Lande werden im Rahmen zentraler Veranstaltungen am Institut der Feuerwehr NRW nachbereitet und erforderlichenfalls wird seitens des MIK nachgesteuert. (Mn-ID: Land_017)                       | 2013   | fortlaufend | MIK             | Alle Risikogewässer NRW   |
| N01-02<br>Evaluierung und Nachbereitung von Katastropheneinsätzen | kontinuierliche Überprüfung der Einsatz- und Führungsstrukturen; Die auch für den Fall eines Hochwassers erstellten Landeskonzepte zur überörtlichen Hilfe in der Gefahrenabwehr werden kontinuierlich überprüft und erforderlichenfalls fortgeschrieben (Mn-ID: Land_018) | 2013   | fortlaufend | MIK             | Alle Risikogewässer NRW   |