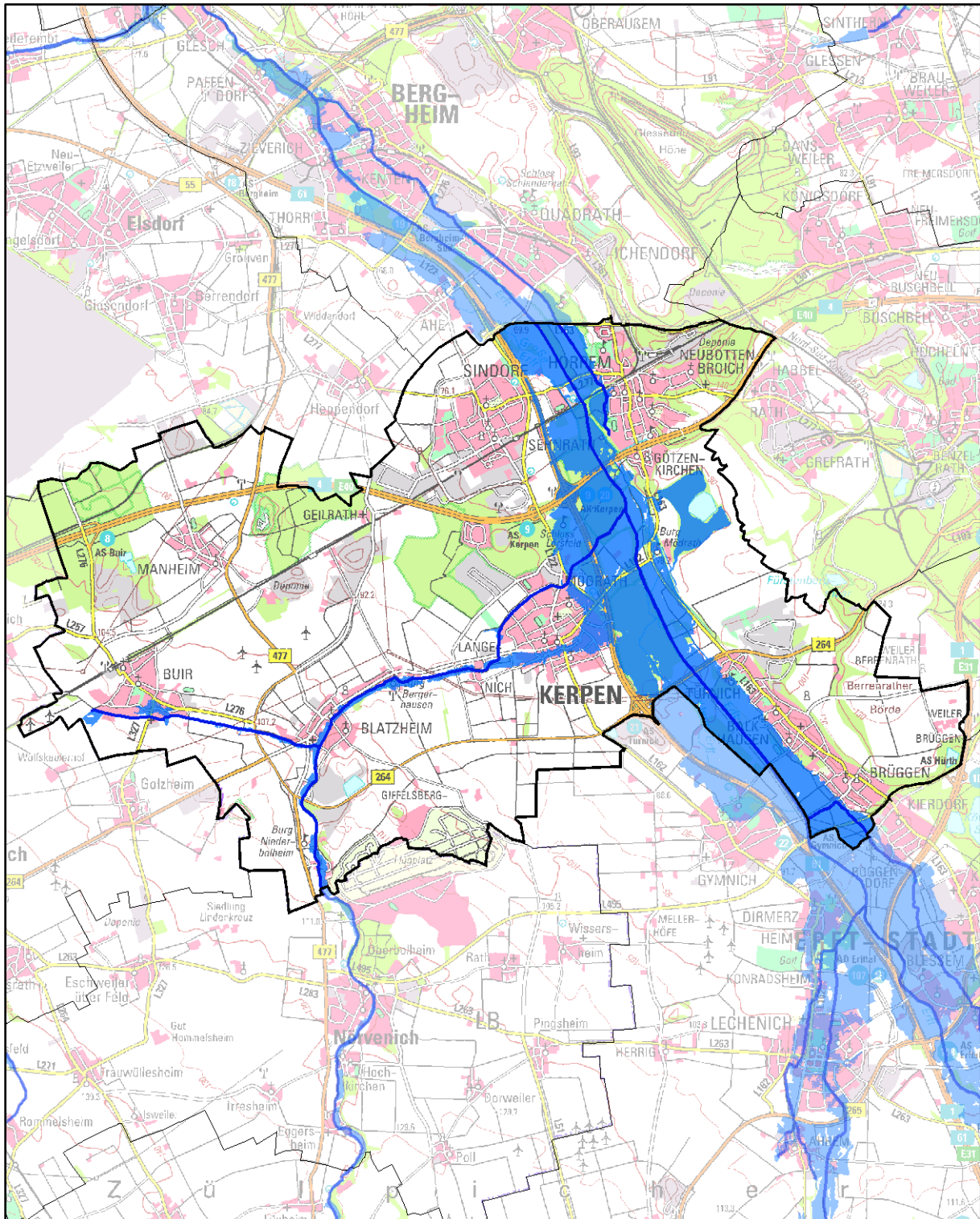




## Hochwasserrisikomanagementplanung in NRW

# Hochwassergefährdung und Maßnahmenplanung Kerpen





## Impressum

### Erstellt durch (Federführung)

Bezirksregierung Köln  
Zeughausstraße 2 - 10  
50667 Köln

### Ministerium

Ministerium für Klimaschutz, Umwelt, Landwirtschaft, Natur- und Verbraucherschutz des  
Landes Nordrhein-Westfalen  
Schwannstraße 3  
40476 Düsseldorf

### Karte Titelblatt

Die Karte zeigt die Risikogewässer (blaue Linien) und die Ausdehnung der Überflutung für  
das seltene (extreme) Hochwasserereignis (blaue Flächen).

*Basiskarte Deutschland: © Geobasis NRW, Bonn*

*Basiskarte außerhalb Deutschland: © OpenStreetmap contributors*

### Landesweite Unterstützung und Koordination

Hydrotec Ingenieurgesellschaft für Wasser und Umwelt mbH

Bachstraße 62 – 64  
52066 Aachen

INFRASTRUKTUR & UMWELT Professor Böhm und Partner

Julius-Reiber-Straße 17  
64293 Darmstadt



Die Kommunensteckbriefe wurden im Rahmen der Umsetzung der europäischen Hochwasserrisikomanagementrichtlinie (EG-HWRM-RL) für jede nordrhein-westfälische Kommune erarbeitet, die entsprechend der EG-HWRM-RL durch Hochwasser gefährdet ist.

Detaillierte Informationen zur Ermittlung der Gewässer mit potenziellem signifikantem Hochwasserrisiko, zur Feststellung der Hochwassergefährdung und zur Maßnahmenplanung bzw. zur Hochwasserrisikomanagementplanung allgemein können Sie der Internetseite [www.flussgebiete.nrw.de](http://www.flussgebiete.nrw.de) entnehmen.

Für die nach der vorläufigen Bewertung als Risikogebiete eingestuften Gewässerabschnitte wurden Hochwassergefahrenkarten und Hochwasserrisikokarten erstellt.

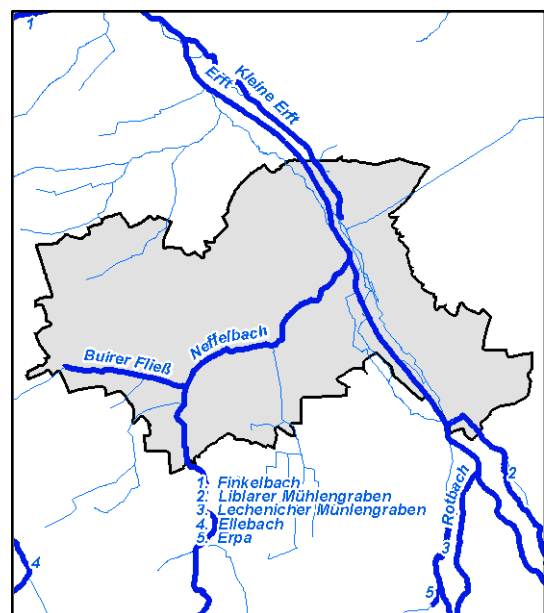
Mithilfe dieser Karten erkennen Sie, wo in Ihrer Region oder Ihrer Stadt konkret Gefahren und Risiken durch Hochwasser bestehen. Weitere Informationen und die Karten finden Sie im Internet unter:

<http://www.flussgebiete.nrw.de/index.php/HWRMRL/Risiko- und Gefahrenkarten>

## Gewässer mit potenziellem signifikantem Hochwasserrisiko für Kerpen

Buirer Fließ, Ertf, Kleine Ertf, Liblarer Mühlengraben, Neffelbach

Die Kommune kann auch durch Hochwasser aus Risikogewässern außerhalb des Gemeinde-/ Stadtgebietes betroffen sein, außerdem kann auch an den gemäß EG-HWRM-RL als nicht signifikant eingestuften Gewässern ein Hochwasserrisiko bestehen.





## Ist-Situation der Hochwassergefährdung in Kerpen

Stadt Kerpen Im Stadtgebiet Kerpen verlaufen die Risikogewässer Erft, Kleine Erft, Liblarer Mühlengraben, Neffelbach und Buirer Fließ.

### Überschwemmungsgebiet Erft:

Der im Stadtgebiet Kerpen verlaufende Erftabschnitt führt spätestens bei einem häufigen Hochwasser (HQhäufig) zu Ausuferungen im Bereich Türnich und Balhausen. In diesen Ortslagen sind Wohnbebauungen betroffen.

Das Ausmaß der Überflutungen vergrößert sich bei einem hundertjährlichen Hochwasser (HQ100), sodass auch in Brüggeln Wohnbebauung und einzelne Gewerbeflächen überflutet werden. In Türnich liegt eine Tennisanlage im Überschwemmungsgebiet, bei mehreren Bodendenkmälern sowie der Türnicher Mühle ist mit Überflutungen zu rechnen. In Horrem ufer die Erft bei einem hundertjährlichen Hochwasser ebenfalls aus und gefährdet Wohnbebauungen (u.a. ein Altenheim), Bodendenkmäler und Gebäude mit wirtschaftlicher Tätigkeit (z.B. Kläranlage).

Bei einem Extremhochwasser (HQextrem) der Erft verschlimmert sich das Gefährdungspotential im Vergleich zum HQ100 nur mäßig.

### Überschwemmungsgebiet Kleine Erft:

Bei einem häufigen Hochwasser (HQhäufig) sind auf dem Stadtgebiet Kerpen keine Überflutungen aus der Kleinen Erft zu erwarten.

Bei einem hundertjährlichen Ereignis (HQ100) ist in Kerpen-Horrem Wohnbebauung, darunter auch ein Altenheim, gefährdet. In Quadrat-Ichendorf sind Grundstücke entlang des Gewässerlaufs betroffen, in Bergheim-Kenten Gebäude & Flächen mit wirtschaftlicher Nutzung, Wohnbebauung und Bodendenkmäler.

Bei einem extremen Hochwasser ist in Bergheim die Betroffenheit mehrerer Wohnbauflächen zu erwarten, ebenso ist mit einer großen Gefährdung des Amtsgerichts zu rechnen.

### Überschwemmungsgebiet Neffelbach:

In der Ortslage Niederbolheim ist bereits bei einem häufigen Hochwasser (HQhäufig) des Neffelbachs mit kleineren Überflutungen von Grundstücken mit Wohnbebauung zu rechnen. Eine Reithalle ist gefährdet, zwei Bodendenkmäler liegen im Überschwemmungsgebiet.

Bei einem hundertjährlichen Hochwasser (HQ100) vergrößern sich die Flächen in Niederbolheim, es ist mit einer Überflutung des Spielplatzes an der Dorfstraße zu rechnen. In Blatzheim kommt es bei einem hundertjährlichen Ereignis zu ersten Überflutungen von Wohnbauflächen, auch das Burggelände der Burg Bergerhausen liegt im Überschwemmungsgebiet. Eine Gefährdung der Ortslage Kerpen ist ebenfalls nicht auszuschließen: Für die Grundstücke entlang der Bachstraße und zahlreiche, seitliche Zweigstraßen besteht die Gefahr der Überflutung. Die Stra-



ßen und Wohnhäuser rund um die "Alte Burg" sind bei HQ100 stark gefährdet - ebenso ein Bodendenkmal. Eine Überflutung des Autobahnkreuzes Kerpen ist nicht auszuschließen, auch das Schloss Lörsfeld kann bei einem hundertjährigen Ereignis gefährdet sein.

Bei einem Extremhochwasser liegen in Kerpen zahlreiche Wohnbebauungen, Gebäude mit wirtschaftlicher Tätigkeit und Straßen im Überschwemmungsgebiet. So ist z.B. die Kläranlage Mödrath und eine Schule betroffen, weiter ist von einer Überflutung des Autobahnkreuzes Kerpen und der Autobahn A61 ist auszugehen. Die Überschwemmungen im Bereich der Burg Bergerhausen und der Ortslage Blatzheim vergrößern sich im Vergleich zum hundertjährigen Hochwasser, die Gefährdung in der Ortslage Niederbolheim entspricht in etwa der eines hundertjährigen Ereignisses.

Überschwemmungsgebiet des Buirer Fließ:

Neben dem Neffelbach stellt auch das Buirer Fließ eine Gefährdung für die Ortslage Blatzheim dar. Spätestens ab einem hundertjährigen Ereignis (HQ100) des Buirer Fließ sind Wohngebäude durch Ausuferungen betroffen. In der Ortslage Buir führt ein solches Ereignis zur Betroffenheit zahlreicher Wohnbauflächen und Gewerbeflächen.

Bei einem extremen Ereignis ist mit einer Vergrößerung der Überflutungsflächen zu rechnen, in Buir ist dann u.a. ein Kindergarten gefährdet.



## Maßnahmenplanung für Kerpen

Maßnahmentyp	Maßnahmenbeschreibung	Beginn	Umsetzung	Maßnahmenträger	Risikogewässer
F01-01 Berücksichtigung von Hochwasserrisiken bei der Änderung bzw. Fortschreibung der Regionalpläne	Berücksichtigung von Hochwasserrisiken bei der Änderung bzw. Fortschreibung des Regionalplans für die Bezirksregierung Köln (Mn-ID: 05300000_20140728_01)	2014	fortlaufend	Bezirksregierung Köln	Buirer Fließ, Erft, Kleine Erft, Liblarer Mühlengraben, Neffelbach
F01-03 Berücksichtigung von Hochwasserrisiken bei der Fortschreibung des Landesentwicklungsplans	Berücksichtigung des Hochwasserrisikomanagements bei der Fortschreibung des Landesentwicklungsplans (Mn-ID: Land_030)	2013	bis 2021	Landesplanung	Alle Risikogewässer NRW
F02-01 Berücksichtigung von Hochwasserrisiken bei der Klärung der Änderung bzw. Fortschreibung der Flächennutzungspläne	Berücksichtigung von Hochwasserrisiken bei der Klärung der Änderung bzw. Fortschreibung des Flächennutzungsplanes (Mn-ID: 05362032_20130227_02)	2013	bis 2021	Kerpen	Buirer Fließ, Erft, Kleine Erft, Liblarer Mühlengraben, Neffelbach
F02-02 Berücksichtigung von Hochwasserrisiken bei der Klärung der Aufstellung und Änderung von Bebauungsplänen	Berücksichtigung von Hochwasserrisiken bei der Klärung der Aufstellung und Änderung von Bebauungsplänen (Mn-ID: 05362032_20140207_03)	2013	bis 2021	Kerpen	Buirer Fließ, Erft, Kleine Erft, Liblarer Mühlengraben, Neffelbach
F03-01 Vorläufige Sicherung der Gebiete HQ100	Vorläufige Sicherung der Gebiete HQ100 (Mn-ID: 05300000_20130506_04)	2007	fortlaufend	Bezirksregierung Köln	Erft, Liblarer Mühlengraben, Neffelbach
F03-02 Ausweisung bzw. Überarbeitung der Überschwemmungsgebiete	Ausweisung bzw. Überarbeitung der Überschwemmungsgebiete (Mn-ID: 05300000_20140728_02)	1904	fortlaufend	Bezirksregierung Köln	Buirer Fließ, Kleine Erft
F04-02 Nutzungsanpassungen in der Landwirtschaft	Berücksichtigung des Hochwasserrisikomanagements in der Umsetzung der Bodenordnung nach dem Flubereinigungsgesetz durch Steuerung der Landnutzung, z.B. Verminderung von Erosionsrisiken durch Drehen der Bewirtschaftungsrichtung oder Schaffung von Querstrukturen zur Hanglängenverkürzung. (Mn-ID: Land_003)	2013	fortlaufend	MKULNV als Oberste Flurbereinigungsbehörde	Alle Risikogewässer NRW



Maßnahmentyp	Maßnahmenbeschreibung	Beginn	Umsetzung	Maßnahmenträger	Risikogewässer
F04-04 Informationsmaterial zur hochwasserangepassten Nutzung/Bewirtschaftung in der Landwirtschaft	Erarbeitung einer Informationsbroschüre zur Sensibilisierung der Landwirtschaft mit Informationen über Maßnahmen zur Vermeidung von Hochwasserrisiken für die Landwirtschaft (Mn-ID: Land_001)	2015	bis 2021	MKULNV - Abteilung Landwirtschaft	Alle Risikogewässer NRW
F04-05 Informationsmaterial zur hochwasserangepassten Nutzung/Bewirtschaftung in der Forstwirtschaft	Erarbeitung von Informationsmaterial für die Forstwirtschaft mit Informationen über möglichen Maßnahmen zur Verminderung des Hochwasserrisikos und Beiträge der Forstwirtschaft zur Verbesserung des natürlichen Wasserrückhalts. (Mn-ID: Land_004)	2015	bis 2021	MKULNV - Abteilung Forsten, Naturschutz	Alle Risikogewässer NRW
W02-02 Maßnahmen in der Landwirtschaft	Berücksichtigung des Hochwasserrisikomanagements in der Umsetzung der Bodenordnung nach dem Flubereinigungsgesetz für den natürlichen Wasserrückhalt und Flächenbereitstellung. (Mn-ID: Land_002)	2013	fortlaufend	MKULNV als Oberste Flurbereinigungsbehörde	Alle Risikogewässer NRW
T01-02 Planung von Einzelmaßnahmen des technischen Hochwasserschutzes	(Überprüfung von möglichen) Planung von Einzelmaßnahmen des technischen Hochwasserschutzes: Durchführung von Abstimmungsgesprächen zwischen dem Wasserverband und der Stadt Kerpen zur möglichen Sicherung der Abzweigung Neffelbach-Umflut für ein HQextrem oberhalb von Kerpen (Mn-ID: 05362032_20140129_02)	2015	bis 2021	Erftverband	Neffelbach
T03-01 Unterhaltung und Optimierung technischer Hochwasserschutz-Einrichtungen zur Hochwasserrückhaltung	Unterhaltung und Optimierung Hochwasserrückhaltebecken Mödrath (Mn-ID: 05362032_20140129_01)	2007	fortlaufend	Erftverband	Erft, Kleine Erft
T04-01 Unterhaltung technischer Hochwasserschutz-Einrichtungen zur Hochwasserabwehr	Einführung des Statusberichts zu "Hochwasserschutzanlagen an Fließgewässern" gemäß DIN 19712:2013-01. (Mn-ID: Land_032)	2017	bis 2021	Land NRW	Alle Risikogewässer NRW
T05-02 Freihaltung der Abflussquerschnitte im Rahmen der Unterhaltungspflicht	Gewässerunterhaltung: Freihaltung der Abflussquerschnitte im Rahmen der Unterhaltungspflicht (Mn-ID: EV000000_20140903_01)	1993	fortlaufend	Erftverband	Buirer Fließ, Erft, Kleine Erft, Liblarer Mühlengraben, Neffelbach



Maßnahmentyp	Maßnahmenbeschreibung	Beginn	Umsetzung	Maßnahmenträger	Risikogewässer
T08-04 Informationsmaterial für Ver- und Entsorger	Prüfung des Informationsbedarfs bei den landesweit tätigen Ver- und Entsorgern und ggf. Erstellung von Informationsmaterialien. (Mn-ID: Land_007)	2015	bis 2027	MKULNV - Abteilung Wasser, Boden, Abfall	Alle Risikogewässer NRW
V02-02 Informationsmaterial und Fortbildung für Baugenehmigungsbehörden	Informationsmaterial und Fortbildung für Baugenehmigungsbehörden (Informationsveranstaltung für alle Bauämter im Regierungsbezirk Köln am 14.01.2014 bei der Bezirksregierung Köln zum Thema Überschwemmungsgebiete - Auswirkungen auf die Bauleitplanung und auf die Genehmigung von Einzelvorhaben) (Mn-ID: 05300000_20140728_05)	2014	umgesetzt	Bezirksregierung Köln	Buirer Fließ, Erft, Kleine Erft, Liblarer Mühlengraben, Neffelbach
V02-03 Hinweise und Auflagen bei Baugenehmigungen	Hinweise und Auflagen bei Baugenehmigungen (Mn-ID: 05362032_20130227_07)	2013	fortlaufend	Kerpen (Baugenehmigungsbehörde)	Buirer Fließ, Erft, Kleine Erft, Liblarer Mühlengraben, Neffelbach
V02-03 Hinweise und Auflagen bei Baugenehmigungen	Im Rahmen von Baugenehmigungen und Planungsvorhaben über Bau- und Wasserrecht informieren, wenn Maßnahme in Überschwemmungsgebieten liegt; Hinweis auf Gefährdung, wenn Baumaßnahme im hochwassergefährdeten Bereich liegt (HQextrem) (Mn-ID: 05362000_20140718_01)	2014	fortlaufend	Rhein-Erft-Kreis	Buirer Fließ, Erft, Kleine Erft, Liblarer Mühlengraben, Neffelbach
V02-99-b Weitere Maßnahmen der Akteure: Vorhaben in Deichschutzzonen / ÜSG	Zulassung und Überwachung von Vorhaben in den Schutzzonen von Hochwasserschutzanlagen gemäß Deichschutzverordnung und § 111a LWG (Mn-ID: 05300000_20140929_01)	1986	fortlaufend	Bezirksregierung Köln	Erft
V03-01 Information von Betrieben mit IVU-Anlagen über Hochwassergefahren, ggf. Verifizierung der betrieblichen Aktivitäten	Information der Betriebe – in der Zuständigkeit der Bezirksregierung Köln - in Risikobereichen über Hochwassergefahren (Mn-ID: 05300000_20140728_03)	2014	fortlaufend	Bezirksregierung Köln	Buirer Fließ, Erft, Kleine Erft, Liblarer Mühlengraben, Neffelbach
V03-03 Erstellung von Informationsmaterial für Sachverständige VAWS	Bereitstellung von Informationsmaterial zur Nutzung der Hochwassergefahrenkarten im Rahmen der Prüfungstätigkeiten der VAWS-Sachverständigen. (Mn-ID: Land_005)	2015	bis 2021	LANUV	Alle Risikogewässer NRW





Maßnahmentyp	Maßnahmenbeschreibung	Beginn	Umsetzung	Maßnahmenträger	Risikogewässer
V03-99-a Weitere Maßnahmen der Akteure: allgemeine Beratung und Überwachung	Erstellung eines Informationsflyers für Betreiber von Heizölverbraucheranlagen mit Informationen über neue Anforderungen an VAWS-Anlagen in Überschwemmungsgebieten und die Problematiken bei Anlagen in Hochwasserrisikogebieten. (Mn-ID: Land_006)	2015	bis 2021	LANUV	Alle Risikogewässer NRW
V04-01 Fortbildungs- und Schulungsangebote	Sensibilisieren: Artikel in den Mitteilungsorganen der Architekten- und Ingenieurkammer NRW (Mn-ID: Land_008)	2015	bis 2027	Architekten- und Ingenieurkammern NRW	Alle Risikogewässer NRW
V04-01 Fortbildungs- und Schulungsangebote	Informieren: Erstellung von Fachinformationen für die Homepages und Praxishinweise (Mn-ID: Land_009)	2015	bis 2027	Architekten- und Ingenieurkammern NRW und MKULNV	Alle Risikogewässer NRW
V04-01 Fortbildungs- und Schulungsangebote	Informieren: Durchführung von Fachveranstaltungen zum Hochwasserrisikomanagement (Mn-ID: Land_010)	2015	bis 2027	Architekten- und Ingenieurkammern NRW und MKULNV	Alle Risikogewässer NRW
V04-01 Fortbildungs- und Schulungsangebote	Qualifizieren: Angebote durch Fort- und Weiterbildung durch die Kammern (Mn-ID: Land_011)	2015	bis 2027	Architekten- und Ingenieurkammern NRW	Alle Risikogewässer NRW
V06-01 Verbesserung der Hochwasserinformation durch Fortschreibung / Überprüfung der Messnetze und -programme, Modelle etc.	Optimierung der NA-Modelle im HOWIS-Erft zur Verbesserung der HW-Vorhersage (Mn-ID: EV000000_20140730_01)	2013	fortlaufend	Erftverband	Buirer Fließ, Erft, Kleine Erft, Liblarer Mühlengraben, Neffelbach
V06-01 Verbesserung der Hochwasserinformation durch Fortschreibung / Überprüfung der Messnetze und -programme, Modelle etc.	Einrichtung der Internetseite "HYGON" (Hydrologische Grundlagendaten Online, <a href="http://luadb.lids.nrw.de/LUA/hygon/pegel.php">http://luadb.lids.nrw.de/LUA/hygon/pegel.php</a> ) (Mn-ID: Land_019)	2012	umgesetzt	LANUV	Alle Risikogewässer NRW
V06-01 Verbesserung der Hochwasserinformation durch Fortschreibung / Überprüfung der Messnetze und -programme, Modelle etc.	Betrieb, Pflege und ggf. Weiterentwicklung von HYGON (Hydrologische Grundlagendaten Online, <a href="http://luadb.lids.nrw.de/LUA/hygon/pegel.php">http://luadb.lids.nrw.de/LUA/hygon/pegel.php</a> ) (Mn-ID: Land_020)	2014	bis 2021	LANUV	Alle Risikogewässer NRW



Maßnahmentyp	Maßnahmenbeschreibung	Beginn	Umsetzung	Maßnahmenträger	Risikogewässer
V06-02 Verbesserung der Hochwasser- vorhersage (Verfügbarkeit der hydrologischen Messdaten, Opti- mierung Messnetze etc.)	Verfügbarkeit des Sieg-Datensatzes als Einstieg in das NRW-Modell (Mn-ID: Land_021)	2013	umgesetzt	LANUV	Alle Risikogewässer NRW
V06-02 Verbesserung der Hochwasser- vorhersage (Verfügbarkeit der hydrologischen Messdaten, Opti- mierung Messnetze etc.)	Operativer Betrieb des Sieg-Modells als Muster für NRW (Mn-ID: Land_022)	2014	bis 2021	LANUV	Alle Risikogewässer NRW
V06-02 Verbesserung der Hochwasser- vorhersage (Verfügbarkeit der hydrologischen Messdaten, Opti- mierung Messnetze etc.)	Inbetriebnahme weiterer Vorhersagemodelle (Mn-ID: Land_023)	2018	bis 2027	LANUV	Alle Risikogewässer NRW
V07-01 regelmäßige Aktualisierung der Datenbestände / Ansprechpartner	Regelmäßige Prüfung und Aktualisierung der Datenbestände zu Ansprechpartnern und Kommunikationswegen des zentralen Warn- dienstes (Mn-ID: 05300000_20140728_07)	1955	fortlaufend	Bezirksregierung Köln	Erft, Neffelbach
V07-03 Überprüfung der Meldestufen	Überprüfung und ggfs. Anpassung der Mel- destufen des Hochwassermeldestandes an neue Erkenntnisse (Mn-ID: 05300000_20140728_08)	1955	fortlaufend	Bezirksregierung Köln	Erft, Neffelbach
V07-04 Optimierung der Kommunika- tionswege	Durchführung von Maßnahmen zur Optimie- rung der Kommunikationswege, z.B. durch Einsatz neuer Informations- und Kommuni- kationsmedien (Mn-ID: 05300000_20140728_09)	1955	fortlaufend	Bezirksregierung Köln	Erft, Neffelbach
V08-01 Ortsnahe Veröffentlichung der HWGK und HWRK	Ortsnahe Veröffentlichung der HWGK und HWRK (Link zur Flussgebiete.NRW Seite) (Mn-ID: 05362000_20140207_08)	2014	bis 2021	Rhein-Erft-Kreis	Buirer Fließ, Erft, Kleine Erft, Liblarer Mühlengraben, Neffelbach



Maßnahmentyp	Maßnahmenbeschreibung	Beginn	Umsetzung	Maßnahmenträger	Risikogewässer
V08-01 Ortsnahe Veröffentlichung der HWGK und HWRK	Ortsnahe Veröffentlichung der HWGK und HWRK: z. B. auf der Internetseite des Verbandes durch Link zu <a href="http://www.flussgebiete.nrw.de">www.flussgebiete.nrw.de</a> , ggf. mit ergänzenden Informationen zum Thema Hochwasser (Mn-ID: EV000000_20140911_05)	2014	bis 2021	Ertverband	Buirer Fließ, Erft, Kleine Erft, Liblarer Mühlengraben, Neffelbach
V08-01 Ortsnahe Veröffentlichung der HWGK und HWRK	Ortsnahe Veröffentlichung der HWGK und HWRK (Link auf Internetseite Bezirksregierung Köln) (Mn-ID: 05300000_20140728_04)	2013	umgesetzt	Bezirksregierung Köln	Buirer Fließ, Erft, Kleine Erft, Liblarer Mühlengraben, Neffelbach
V09-01 Erstellung bzw. Nutzung von zielgruppenorientiertem Informationsmaterial	Erstellung bzw. Nutzung von zielgruppenorientiertem Informationsmaterial (Information der betroffenen Anwohner) (Mn-ID: 05362032_20121023_01)	2014	bis 2021	Kerpen	Buirer Fließ, Erft, Kleine Erft, Liblarer Mühlengraben, Neffelbach
V09-01 Erstellung bzw. Nutzung von zielgruppenorientiertem Informationsmaterial	Sensibilisieren: Texte für die IHK-Magazine (Mn-ID: Land_012)	2015	bis 2027	Industrie- und Handelskammern und MKULNV	Alle Risikogewässer NRW
V09-01 Erstellung bzw. Nutzung von zielgruppenorientiertem Informationsmaterial	Informieren: Erstellung von Fachinformationen für die Homepages (Mn-ID: Land_013)	2015	bis 2027	Industrie- und Handelskammern und MKULNV	Alle Risikogewässer NRW
V09-01 Erstellung bzw. Nutzung von zielgruppenorientiertem Informationsmaterial	Informieren: Erstellung von Flyern mit wichtigen HWRM-Inhalten und Fundstellen für weiterführende Informationen (Mn-ID: Land_014)	2015	bis 2027	Industrie- und Handelskammern und MKULNV	Alle Risikogewässer NRW
V09-01 Erstellung bzw. Nutzung von zielgruppenorientiertem Informationsmaterial	Aufbereitung bereits verfügbarer Informationen zum Thema HWRM, Prüfung der zielgruppenorientierten Bereitstellung dieser Informationen über die Internetseiten des MKULNV (Mn-ID: Land_027)	2014	fortlaufend	MKULNV - Abteilung Wasser, Boden, Abfall	Alle Risikogewässer NRW
V09-01 Erstellung bzw. Nutzung von zielgruppenorientiertem Informationsmaterial	Zusammenarbeit mit Kommunen zur Definition / Konkretisierung des Unterstützungsbedarfs im Hinblick auf die Information und Kommunikation auf kommunaler Ebene (Mn-ID: Land_028)	2014	fortlaufend	MKULNV - Abteilung Wasser, Boden, Abfall	Alle Risikogewässer NRW



Maßnahmentyp	Maßnahmenbeschreibung	Beginn	Umsetzung	Maßnahmenträger	Risikogewässer
V09-01 Erstellung bzw. Nutzung von zielgruppenorientiertem Informationsmaterial	Erstellung und Verbreitung einer Informationsbroschüre zum HWRM in NRW (Mn-ID: Land_029)	2012	fortlaufend	MKULNV - Abteilung Wasser, Boden, Abfall	Alle Risikogewässer NRW
V09-02 Durchführung von Informationsveranstaltungen zu relevanten Themen	Durchführung eines Symposiums (2012,2014) zum Hochwasserrisikomanagement in NRW (Mn-ID: Land_024)	2012	fortlaufend	Land NRW	Alle Risikogewässer NRW
V09-99-b Weitere Maßnahmen der Akteure: Anbringen von Hochwassermarken	Anbringen von Hochwassermarkierungen für Einsatzkräfte z.B. an Brücken/Gebäuden für HQhäufig, HQ100 und HQextrem (Mn-ID: 05362032_20140603_08)	2015	bis 2021	Kerpen	Erft, Kleine Erft, Liblarer Mühlengraben
V10-01 Aufstellung und Aktualisierung von Alarm- und Einsatzplänen für den Hochwasserfall (Gefahrenabwehrplan)	Erstellung des Alarm- und Einsatzplanes Hochwasser Kolpingstadt Kerpen (Gefahrenabwehr) (Mn-ID: 05362032_20130429_07)	2012	umgesetzt	Kerpen in Koordination mit Amt 13 (Feuerwehr)	Buirer Fließ, Erft, Kleine Erft, Liblarer Mühlengraben, Neffelbach
V10-01 Aufstellung und Aktualisierung von Alarm- und Einsatzplänen für den Hochwasserfall (Gefahrenabwehrplan)	Fortschreiben und Aktualisieren des Alarm- und Einsatzplanes Hochwasser Stadt Kerpen (Mn-ID: 05362032_20130429_08)	2012	fortlaufend	Kerpen in Koordination mit Amt 13 (Feuerwehr)	Buirer Fließ, Erft, Kleine Erft, Liblarer Mühlengraben, Neffelbach
V10-01 Aufstellung und Aktualisierung von Alarm- und Einsatzplänen für den Hochwasserfall (Gefahrenabwehrplan)	Einarbeitung der Gefahrenkarten NRW in die Alarmplanung (Mn-ID: 05362032_20131125_04)	2012	umgesetzt	Kerpen	Erft, Kleine Erft, Liblarer Mühlengraben
V10-01 Aufstellung und Aktualisierung von Alarm- und Einsatzplänen für den Hochwasserfall (Gefahrenabwehrplan)	Abfragen, Erfassen und Sammeln von speziell erstellten Hochwasseralarm- und Hochwassereinsatzplänen der Kommunen - Einbinden in die Gefahrenabwehrplanungen des Kreises für den Großschadensereignisfall / Katastrophenfall (Mn-ID: 05362000_20140603_02)	2014	fortlaufend	Rhein-Erft-Kreis	Buirer Fließ, Erft, Kleine Erft, Liblarer Mühlengraben, Neffelbach



Maßnahmentyp	Maßnahmenbeschreibung	Beginn	Umsetzung	Maßnahmenträger	Risikogewässer
V10-01 Aufstellung und Aktualisierung von Alarm- und Einsatzplänen für den Hochwasserfall (Gefahrenabwehrplan)	Erstellung eines "Muster-Alarm- und Einsatzplanes für den Hochwasserfall" für die Kommunen in den betroffenen Managementeinheiten (Mn-ID: 05362000_20140603_03)	2014	bis 2021	Rhein-Erft-Kreis Zusammenarbeit mit weiteren Kreisen und der StädteRegion (beratende Unterstützung durch Dezernat 22 (Gefahrenabwehr) der Bezirksregierung Köln)	Buirer Fließ, Erft, Kleine Erft, Liblarer Mühlengraben, Neffelbach
V10-03 Sonderschutzplan, interner Gefahrenabwehrplan	Sonderalarmpläne (Sonderalarmplan Warnen und Evakuierungsplan Kolpingstadt Kerpen) (Mn-ID: 05362032_20140416_03)	2012	umgesetzt	Kerpen in Koordination mit Amt 13 (Feuerwehr)	Buirer Fließ, Erft, Kleine Erft, Liblarer Mühlengraben, Neffelbach
V10-99 Weitere Maßnahmen der Akteure: Katastrophenschutzplanung	Gefahrenpotential des Liblarer Mühlengraben ist in den Gefahrenkarten NRW Erft mit abgedeckt (Mn-ID: 05362032_20131125_05)	2012	umgesetzt	Kerpen	Erft, Liblarer Mühlengraben
V10-99 Weitere Maßnahmen der Akteure: Katastrophenschutzplanung	Erhebung des Gefahrenpotentials in den betroffenen Ortslagen (Kerpen, Niederbohlheim, Buir, Bergerhausen, Langenich): betroffene Objekte, Straßen, etc. nach Vorbild der Gefahrenkarten nach NRW-Leitfaden in den Karten ergänzen (Mn-ID: 05362032_20130429_01)	2013	fortlaufend	Kerpen in Koordination mit Amt 13 (Feuerwehr)	Buirer Fließ, Neffelbach
V10-99 Weitere Maßnahmen der Akteure: Katastrophenschutzplanung	Erhebung des Gefahrenpotentials in den betroffenen Ortslagen (Horrem): betroffene Objekte, Straßen, etc. nach Vorbild der Gefahrenkarten nach NRW-Leitfaden in den Karten ergänzen (Erft und Kleine Erft) (Mn-ID: 05362032_20140603_09)	2014	bis 2021	Kerpen in Koordination mit Amt 13 (Feuerwehr)	Erft, Kleine Erft
V10-99 Weitere Maßnahmen der Akteure: Katastrophenschutzplanung	Rahmenempfehlung Evakuierung; Zur Vorbereitung und Durchführung von Evakuierungen etwa im Falle eines Hochwassers wird das MIK eine Rahmenempfehlung herausgeben. Durch entsprechende Vorplanungen sollen Aufgabenverteilung, Abläufe und Informationsflüsse so aufeinander abgestimmt werden, dass sie im ereignisfall eine effektive und effiziente Gefahrenabwehr sicherstellen. (Mn-ID: Land_015)	2015	bis 2027	MIK	Alle Risikogewässer NRW



Maßnahmentyp	Maßnahmenbeschreibung	Beginn	Umsetzung	Maßnahmenträger	Risikogewässer
V11-01 Bereithaltung notwendiger Ressourcen	Landesbeschaffungen; Zur Schließung von Fähigkeitslücken wird das Land leistungsfähige Systeme zur Wasserförderung beschaffen (Mn-ID: Land_016)	2013	bis 2027	MIK	Alle Risikogewässer NRW
N01-01 Dokumentation von Ereignissen und Schäden	Auswertung von Hochwasserereignissen (Mn-ID: EV000000_20140911_04)	1993	fortlaufend	Erftverband	Buirer Fließ, Erft, Kleine Erft, Liblarer Mühlengraben, Neffelbach
N01-02 Evaluierung und Nachbereitung von Katastropheneinsätzen	Evaluierung und Nachbereitung von Katastropheneinsätzen (Mn-ID: 05362000_20140603_01)	2014	fortlaufend	Rhein-Erft-Kreis	Buirer Fließ, Erft, Kleine Erft, Liblarer Mühlengraben, Neffelbach
N01-02 Evaluierung und Nachbereitung von Katastropheneinsätzen	Evaluierung größerer Hochwasserereignisse; Größere Hochwasserereignisse im Lande werden im Rahmen zentraler Veranstaltungen am Institut der Feuerwehr NRW nachbereitet und erforderlichenfalls wird seitens des MIK nachgesteuert. (Mn-ID: Land_017)	2013	fortlaufend	MIK	Alle Risikogewässer NRW
N01-02 Evaluierung und Nachbereitung von Katastropheneinsätzen	kontinuierliche Überprüfung der Einsatz- und Führungsstrukturen; Die auch für den Fall eines Hochwassers erstellten Landeskonzepte zur überörtlichen Hilfe in der Gefahrenabwehr werden kontinuierlich überprüft und erforderlichenfalls fortgeschrieben (Mn-ID: Land_018)	2013	fortlaufend	MIK	Alle Risikogewässer NRW