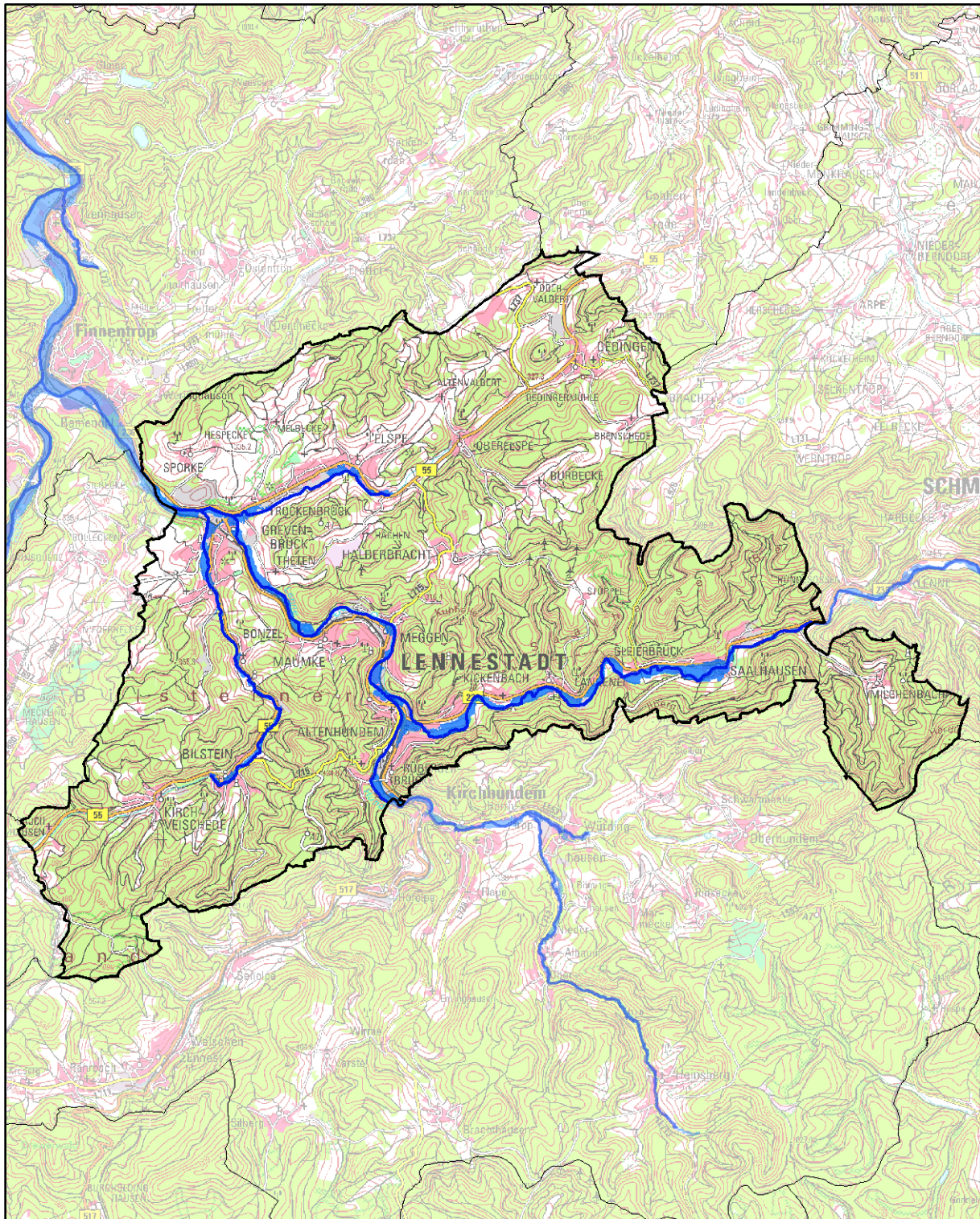




## Hochwasserrisikomanagementplanung in NRW

# Hochwassergefährdung und Maßnahmenplanung Lennestadt





## Impressum

### Erstellt durch (Federführung)

Bezirksregierung Arnsberg  
Seibertzstraße 1  
59821 Arnsberg

### Ministerium

Ministerium für Klimaschutz, Umwelt, Landwirtschaft, Natur- und Verbraucherschutz des  
Landes Nordrhein-Westfalen  
Schwannstraße 3  
40476 Düsseldorf

### Karte Titelblatt

Die Karte zeigt die Risikogewässer (blaue Linien) und die Ausdehnung der Überflutung für  
das seltene (extreme) Hochwasserereignis (blaue Flächen).

*Basiskarte Deutschland: © Geobasis NRW, Bonn*

*Basiskarte außerhalb Deutschland: © OpenStreetmap contributors*

### Landesweite Unterstützung und Koordination

Hydrotec Ingenieurgesellschaft für Wasser und Umwelt mbH

Bachstraße 62 – 64  
52066 Aachen

INFRASTRUKTUR & UMWELT Professor Böhm und Partner

Julius-Reiber-Straße 17  
64293 Darmstadt



Die Kommunensteckbriefe wurden im Rahmen der Umsetzung der europäischen Hochwasserrisikomanagementrichtlinie (EG-HWRM-RL) für jede nordrhein-westfälische Kommune erarbeitet, die entsprechend der EG-HWRM-RL durch Hochwasser gefährdet ist.

Detaillierte Informationen zur Ermittlung der Gewässer mit potenziellem signifikantem Hochwasserrisiko, zur Feststellung der Hochwassergefährdung und zur Maßnahmenplanung bzw. zur Hochwasserrisikomanagementplanung allgemein können Sie der Internetseite [www.flussgebiete.nrw.de](http://www.flussgebiete.nrw.de) entnehmen.

Für die nach der vorläufigen Bewertung als Risikogebiete eingestuften Gewässerabschnitte wurden Hochwassergefahrenkarten und Hochwasserrisikokarten erstellt.

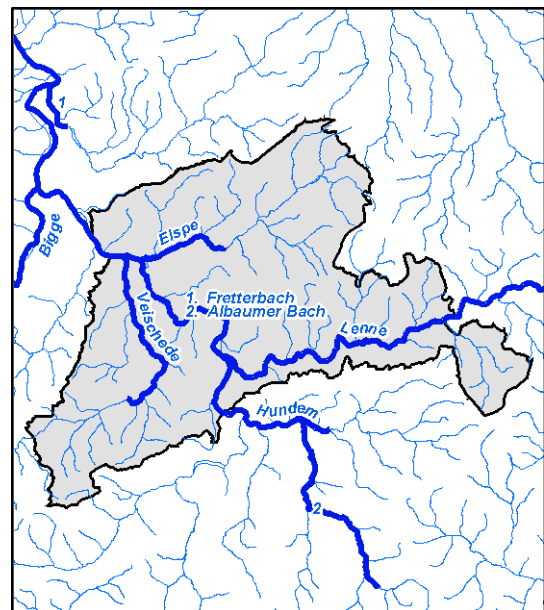
Mithilfe dieser Karten erkennen Sie, wo in Ihrer Region oder Ihrer Stadt konkret Gefahren und Risiken durch Hochwasser bestehen. Weitere Informationen und die Karten finden Sie im Internet unter:

<http://www.flussgebiete.nrw.de/index.php/HWRMRL/Risiko- und Gefahrenkarten>

## Gewässer mit potenziellem signifikantem Hochwasserrisiko für Lennestadt

Elspe, Hundem, Lenne, Veischede

Die Kommune kann auch durch Hochwasser aus Risikogewässern außerhalb des Gemeinde-/ Stadtgebietes betroffen sein, außerdem kann auch an den gemäß EG-HWRM-RL als nicht signifikant eingestuften Gewässern ein Hochwasserrisiko bestehen.







## Ist-Situation der Hochwassergefährdung in Lennestadt

Industriestraße	<p>Bei einem hundertjährigen Hochwasser werden Gewerbebetriebe im Bereich „Industriestraße“ überflutet.</p> <p>Die Flächen werden bei einem extremen Hochwasserereignis noch größer, wodurch nahezu alle Betriebe betroffen sind.</p>
Kirchwiese	<p>Bei einem hundertjährigen Hochwasser wird Wohnbebauung im Bereich Kirchwiese durch die Veischede überflutet. Zudem wird die Bundesstraße im Bereich der Bahnunterführung überschwemmt.</p> <p>Bei einem extremen Hochwasser ist zusätzlich Wohnbebauung im südlicheren Bereich der Kirchwiese betroffen.</p>
Gewerbegebiet Elspe West	<p>Bei einem hundertjährigen Hochwasser sind Gewerbebetriebe im westlichen Bereich des Industriegebietes Elspe West (Tröckenbrück) von Überflutungen betroffen.</p> <p>Bei einem extremen Hochwasser vergrößern sich die Flächen nur unwesentlich.</p>
Lennestadt- Altenhundem	<p>Bei einem hundertjährigen Hochwasser werden Teile von Lennestadt-Altenhundem zwischen Lenne und Hundem überflutet. Es sind öffentliche Einrichtungen wie zum Beispiel das Rathaus sowie Wohnbebauung und Gewerbebetriebe betroffen.</p> <p>Bei einem extremen Ereignis werden zusätzlich Wohnbebauung und Gewerbeflächen entlang der B517 in südlicher Richtung überflutet.</p>
Kickenbacher Hammer	<p>In der Ortslage Kickenbach befindet sich ein Hochwasserschutzdeich, der die dahinter liegenden Gebäude vor einem häufigen und hundertjährigen Hochwasser schützt. Im Fall des Versagens der Schutzeinrichtung, wird ein Teil der geschützten Gebäude überschwemmt.</p> <p>Bei einem extremen Hochwasserereignis verändert sich die Betroffenheit nur unwesentlich.</p>
Saalhausen	<p>Bei einem häufigen Hochwasser sind vereinzelte Wohnhäuser zwischen „Winterberger Straße“ und „Am Kurpark“ betroffen.</p> <p>Bei einem hundertjährigen Hochwasser sind große Teile im südlichen Bereich („In den Peilen“ und „Auf der Jenseite“) von Saalhausen überschwemmt und zusätzlich einige Gebäude im Norden der Ortslage.</p> <p>Bei einem extremen Hochwasser wird nahezu die gesamte Ortslage überflutet.</p>



Bilstein	<p>Bei einem häufigen Hochwasser ist hauptsächlich Wohnbebauung zwischen dem Parkplatz Schnettmecke und der „Hohe-Gracht-Straße“ betroffen.</p> <p>Bei einem hundertjährigen Hochwasser ist weitere Wohnbebauung am Nordufer der Veischede sowie im Bereich „Baumschule“ betroffen.</p> <p>Bei einem extremen Hochwasser ändern sich die Wasserflächen nur unwesentlich.</p>
Hundemaue	<p>Im Bereich Lennestadt-Hundemaue werden bei einem hundertjährigen Hochwasser Gewerbebetriebe sowie eine Sportanlage zwischen der Lenne und der Bahnlinie überflutet.</p> <p>Bei einem extremen Hochwasser wird der gesamte Bereich zwischen der Bahnlinie und der Lenne überschwemmt.</p>
Elspe Ortsmitte	<p>Bei einem hundertjährigen Hochwasser wird ein Kindergarten und vereinzelt Wohnbebauung entlang der „St.-Jacobus-Straße“ und der Straße "Am Sportplatz" überflutet. Zusätzlich ist ein IVU-Betrieb (Viega GmbH &amp; Co. KG) von Überflutungen betroffen.</p> <p>Bei einem extremen Hochwasser werden weitere Wohnhäuser und Firmen in diesem Bereich überschwemmt.</p>
Stadtgebiet Lennestadt	<p>Bezugsebene für gemeindeweit wirkende Maßnahmen</p>



## Maßnahmenplanung für Lennestadt

Maßnahmentyp	Maßnahmenbeschreibung	Beginn	Umsetzung	Maßnahmenträger	Risikogewässer
F01-01 Berücksichtigung von Hochwasserrisiken bei der Änderung bzw. Fortschreibung der Regionalpläne	Berücksichtigung von Hochwasserrisiken bei der Fortschreibung des Regionalplans für die BR Arnsberg (Mn-ID: 05900000_20140910_08)	2013	fortlaufend	Bezirksregierung Arnsberg	Elspe, Hundem, Lenne, Veischede
F01-03 Berücksichtigung von Hochwasserrisiken bei der Fortschreibung des Landesentwicklungsplans	Berücksichtigung des Hochwasserrisikomanagements bei der Fortschreibung des Landesentwicklungsplans (Mn-ID: Land_030)	2013	bis 2021	Landesplanung	Alle Risikogewässer NRW
F03-01 Vorläufige Sicherung der Gebiete HQ100	Vorläufige Sicherung der Gebiete HQ100 (Mn-ID: 05900000_20140910_09)	2013	fortlaufend	Bezirksregierung Arnsberg	Elspe, Hundem, Lenne, Veischede
F03-02 Ausweisung bzw. Überarbeitung der Überschwemmungsgebiete	Ausweisung bzw. Überarbeitung der Überschwemmungsgebiete (Mn-ID: 05900000_20140910_01)	2013	fortlaufend	Bezirksregierung Arnsberg	Elspe, Hundem, Lenne, Veischede
F04-02 Nutzungsanpassungen in der Landwirtschaft	Berücksichtigung des Hochwasserrisikomanagements in der Umsetzung der Bodenordnung nach dem Flubereinigungsgesetz durch Steuerung der Landnutzung, z.B. Verminderung von Erosionsrisiken durch Drehen der Bewirtschaftungsrichtung oder Schaffung von Querstrukturen zur Hanglängenverkürzung. (Mn-ID: Land_003)	2013	fortlaufend	MKULNV als Oberste Flurbereinigungsbehörde	Alle Risikogewässer NRW
F04-04 Informationsmaterial zur hochwasserangepassten Nutzung/Bewirtschaftung in der Landwirtschaft	Erarbeitung einer Informationsbroschüre zur Sensibilisierung der Landwirtschaft mit Informationen über Maßnahmen zur Vermeidung von Hochwasserrisiken für die Landwirtschaft (Mn-ID: Land_001)	2015	bis 2021	MKULNV - Abteilung Landwirtschaft	Alle Risikogewässer NRW



Maßnahmentyp	Maßnahmenbeschreibung	Beginn	Umsetzung	Maßnahmenträger	Risikogewässer
F04-05 Informationsmaterial zur hochwasserangepassten Nutzung/Bewirtschaftung in der Forstwirtschaft	Erarbeitung von Informationsmaterial für die Forstwirtschaft mit Informationen über möglichen Maßnahmen zur Verminderung des Hochwasserrisikos und Beiträge der Forstwirtschaft zur Verbesserung des natürlichen Wasserrückhalts. (Mn-ID: Land_004)	2015	bis 2021	MKULNV - Abteilung Forsten, Naturschutz	Alle Risikogewässer NRW
W02-02 Maßnahmen in der Landwirtschaft	Berücksichtigung des Hochwasserrisikomanagements in der Umsetzung der Bodenordnung nach dem Flubereinigungs-gesetz für den natürlichen Wasserrückhalt und Flächenbereitstellung. (Mn-ID: Land_002)	2013	fortlaufend	MKULNV als Oberste Flurbereinigungsbehörde	Alle Risikogewässer NRW
T01-01 Erstellung von integrierten Konzepten zum Hochwasserschutz	Erstellung von integrierten Konzepten (Mn-ID: 05966020_20140123_33)	2014	bis 2021	Stadt Lennestadt	Veischede
T01-01 Erstellung von integrierten Konzepten zum Hochwasserschutz	Erstellung von integrierten Konzepten (Mn-ID: 05966020_20140123_09)	2017	bis 2021	Stadt Lennestadt	Hundem, Lenne
T01-01 Erstellung von integrierten Konzepten zum Hochwasserschutz	Erstellung von integrierten Konzepten (Mn-ID: 05966020_20140123_21)	2017	bis 2021	Stadt Lennestadt	Hundem
T04-01 Unterhaltung technischer Hochwasserschutz-Einrichtungen zur Hochwasserabwehr	Einführung des Statusberichts zu "Hochwasserschutzanlagen an Fließgewässern" gemäß DIN 19712:2013-01. (Mn-ID: Land_032)	2017	bis 2021	Land NRW	Alle Risikogewässer NRW
T05-02 Freihaltung der Abflussquerschnitte im Rahmen der Unterhaltungspflicht	Freihalten der Abflussquerschnitte an Brücken und Durchlässen (Mn-ID: 05966020_20140509_43)	2013	fortlaufend	Stadt Lennestadt	Elspe, Hundem, Lenne, Veischede
T08-01 Durchführung von Objektschutzmaßnahmen an Gebäuden	Durchführung von Objektschutzmaßnahmen an Gebäuden (Mn-ID: 05966020_20140123_24)	2017	bis 2021	Viega GmbH & Co. KG	Elspe
T08-03 Informationsmaterial für Bevölkerung und Wirtschaft mit Anleitungen zur Eigenvorsorge	Informationsmaterial für Bevölkerung und Wirtschaft (Mn-ID: 05966020_20140123_08)	2017	bis 2021	Stadt Lennestadt	Elspe, Hundem, Lenne, Veischede



Maßnahmentyp	Maßnahmenbeschreibung	Beginn	Umsetzung	Maßnahmenträger	Risikogewässer
T08-04 Informationsmaterial für Ver- und Entsorger	Prüfung des Informationsbedarfs bei den landesweit tätigen Ver- und Entsorgern und ggf. Erstellung von Informationsmaterialien. (Mn-ID: Land_007)	2015	bis 2027	MKULNV - Abteilung Wasser, Boden, Abfall	Alle Risikogewässer NRW
T08-99-b Weitere Maßnahmen der Akteure: Vertiefte Analyse Hochwasserrisiko	Aufklärung Sachverhalt (Mn-ID: 05966020_20140123_30)	2017	bis 2021	Stadt Lennestadt	Elspe, Hundem, Lenne, Veischede
V03-01 Information von Betrieben mit IVU-Anlagen über Hochwassergefahren, ggf. Verifizierung der betrieblichen Aktivitäten	Information des IVU-Betriebes (Viega GmbH & Co. KG) (Mn-ID: 05966020_20140123_25)	2017	bis 2021	Stadt Lennestadt	Elspe
V03-03 Erstellung von Informationsmaterial für Sachverständige VAWS	Bereitstellung von Informationsmaterial zur Nutzung der Hochwassergefahrenkarten im Rahmen der Prüfungstätigkeiten der VAWS-Sachverständigen. (Mn-ID: Land_005)	2015	bis 2021	LANUV	Alle Risikogewässer NRW
V03-99-a Weitere Maßnahmen der Akteure: allgemeine Beratung und Überwachung	Erstellung eines Informationsflyers für Betreiber von Heizölverbraucheranlagen mit Informationen über neue Anforderungen an VAWS-Anlagen in Überschwemmungsgebieten und die Problematiken bei Anlagen in Hochwasserrisikogebieten. (Mn-ID: Land_006)	2015	bis 2021	LANUV	Alle Risikogewässer NRW
V04-01 Fortbildungs- und Schulungsangebote	Sensibilisieren: Artikel in den Mitteilungsorganen der Architekten- und Ingenieurkammer NRW (Mn-ID: Land_008)	2015	bis 2027	Architekten- und Ingenieurkammern NRW	Alle Risikogewässer NRW
V04-01 Fortbildungs- und Schulungsangebote	Informieren: Erstellung von Fachinformationen für die Homepages und Praxishinweise (Mn-ID: Land_009)	2015	bis 2027	Architekten- und Ingenieurkammern NRW und MKULNV	Alle Risikogewässer NRW
V04-01 Fortbildungs- und Schulungsangebote	Informieren: Durchführung von Fachveranstaltungen zum Hochwasserrisikomanagement (Mn-ID: Land_010)	2015	bis 2027	Architekten- und Ingenieurkammern NRW und MKULNV	Alle Risikogewässer NRW
V04-01 Fortbildungs- und Schulungsangebote	Qualifizieren: Angebote durch Fort- und Weiterbildung durch die Kammern (Mn-ID: Land_011)	2015	bis 2027	Architekten- und Ingenieurkammern NRW	Alle Risikogewässer NRW





Maßnahmentyp	Maßnahmenbeschreibung	Beginn	Umsetzung	Maßnahmenträger	Risikogewässer
V06-01 Verbesserung der Hochwasserinformation durch Fortschreibung / Überprüfung der Messnetze und -programme, Modelle etc.	Einrichtung der Internetseite "HYGON" (Hydrologische Grundlagendaten Online, <a href="http://luadb.lids.nrw.de/LUA/hygon/pegel.php">http://luadb.lids.nrw.de/LUA/hygon/pegel.php</a> ) (Mn-ID: Land_019)	2012	umgesetzt	LANUV	Alle Risikogewässer NRW
V06-01 Verbesserung der Hochwasserinformation durch Fortschreibung / Überprüfung der Messnetze und -programme, Modelle etc.	Betrieb, Pflege und ggf. Weiterentwicklung von HYGON (Hydrologische Grundlagendaten Online, <a href="http://luadb.lids.nrw.de/LUA/hygon/pegel.php">http://luadb.lids.nrw.de/LUA/hygon/pegel.php</a> ) (Mn-ID: Land_020)	2014	bis 2021	LANUV	Alle Risikogewässer NRW
V06-02 Verbesserung der Hochwasservorhersage (Verfügbarkeit der hydrologischen Messdaten, Optimierung Messnetze etc.)	Verfügbarkeit des Sieg-Datensatzes als Einstieg in das NRW-Modell (Mn-ID: Land_021)	2013	umgesetzt	LANUV	Alle Risikogewässer NRW
V06-02 Verbesserung der Hochwasservorhersage (Verfügbarkeit der hydrologischen Messdaten, Optimierung Messnetze etc.)	Operativer Betrieb des Sieg-Modells als Muster für NRW (Mn-ID: Land_022)	2014	bis 2021	LANUV	Alle Risikogewässer NRW
V06-02 Verbesserung der Hochwasservorhersage (Verfügbarkeit der hydrologischen Messdaten, Optimierung Messnetze etc.)	Inbetriebnahme weiterer Vorhersagemodelle (Mn-ID: Land_023)	2018	bis 2027	LANUV	Alle Risikogewässer NRW
V07-01 regelmäßige Aktualisierung der Datenbestände / Ansprechpartner	Hochwasserwarndienst: Aktualisierung Datenbestände / Ansprechpartner (Mn-ID: 05900000_20140923_01)	2013	fortlaufend	Bezirksregierung Arnsberg	Lenne
V07-03 Überprüfung der Meldestufen	Überarbeitung / Aktualisierung der Meldestufen des HW-Warndienstes (Mn-ID: 05900000_20140910_16)	2017	bis 2021	Bezirksregierung Arnsberg	Lenne
V07-04 Optimierung der Kommunikationswege	Hochwasserwarndienst: Optimierung Kommunikationswege (Mn-ID: 05900000_20140923_02)	2013	fortlaufend	Bezirksregierung Arnsberg	Lenne



Maßnahmentyp	Maßnahmenbeschreibung	Beginn	Umsetzung	Maßnahmenträger	Risikogewässer
V08-01 Ortsnahe Veröffentlichung der HWGK und HWRK	Ortsnahe Veröffentlichung von HWGK und HWRK (Mn-ID: 05900000_20140910_11)	2013	fortlaufend	Bezirksregierung Arnsberg	Elspe, Hundem, Lenne, Veischede
V09-01 Erstellung bzw. Nutzung von zielgruppenorientiertem Informationsmaterial	Information der Betroffenen (Mn-ID: 05966020_20140123_20)	2017	bis 2021	Stadt Lennestadt	Hundem
V09-01 Erstellung bzw. Nutzung von zielgruppenorientiertem Informationsmaterial	Information der Betroffenen (Mn-ID: 05966020_20140123_35)	2017	bis 2021	Stadt Lennestadt	Elspe
V09-01 Erstellung bzw. Nutzung von zielgruppenorientiertem Informationsmaterial	Information der Betroffenen (Mn-ID: 05966020_20140123_10)	2017	bis 2021	Stadt Lennestadt	Lenne
V09-01 Erstellung bzw. Nutzung von zielgruppenorientiertem Informationsmaterial	Information der Betroffenen (Mn-ID: 05966020_20140123_12)	2017	bis 2021	Stadt Lennestadt	Lenne
V09-01 Erstellung bzw. Nutzung von zielgruppenorientiertem Informationsmaterial	Information der Betroffenen (Mn-ID: 05966020_20140123_19)	2017	bis 2021	Stadt Lennestadt	Veischede
V09-01 Erstellung bzw. Nutzung von zielgruppenorientiertem Informationsmaterial	Information der Betroffenen (Mn-ID: 05966020_20140123_23)	2017	bis 2021	Stadt Lennestadt	Elspe
V09-01 Erstellung bzw. Nutzung von zielgruppenorientiertem Informationsmaterial	Sensibilisieren: Texte für die IHK-Magazine (Mn-ID: Land_012)	2015	bis 2027	Industrie- und Handelskammern und MKULNV	Alle Risikogewässer NRW
V09-01 Erstellung bzw. Nutzung von zielgruppenorientiertem Informationsmaterial	Informieren: Erstellung von Fachinformationen für die Homepages (Mn-ID: Land_013)	2015	bis 2027	Industrie- und Handelskammern und MKULNV	Alle Risikogewässer NRW



Maßnahmentyp	Maßnahmenbeschreibung	Beginn	Umsetzung	Maßnahmenträger	Risikogewässer
V09-01 Erstellung bzw. Nutzung von zielgruppenorientiertem Informationsmaterial	Informieren: Erstellung von Flyern mit wichtigen HWRM-Inhalten und Fundstellen für weiterführende Informationen (Mn-ID: Land_014)	2015	bis 2027	Industrie- und Handelskammern und MKULNV	Alle Risikogewässer NRW
V09-01 Erstellung bzw. Nutzung von zielgruppenorientiertem Informationsmaterial	Aufbereitung bereits verfügbarer Informationen zum Thema HWRM, Prüfung der zielgruppenorientierten Bereitstellung dieser Informationen über die Internetseiten des MKULNV (Mn-ID: Land_027)	2014	fortlaufend	MKULNV - Abteilung Wasser, Boden, Abfall	Alle Risikogewässer NRW
V09-01 Erstellung bzw. Nutzung von zielgruppenorientiertem Informationsmaterial	Zusammenarbeit mit Kommunen zur Definition / Konkretisierung des Unterstützungsbedarfs im Hinblick auf die Information und Kommunikation auf kommunaler Ebene (Mn-ID: Land_028)	2014	fortlaufend	MKULNV - Abteilung Wasser, Boden, Abfall	Alle Risikogewässer NRW
V09-01 Erstellung bzw. Nutzung von zielgruppenorientiertem Informationsmaterial	Erstellung und Verbreitung einer Informationsbroschüre zum HWRM in NRW (Mn-ID: Land_029)	2012	fortlaufend	MKULNV - Abteilung Wasser, Boden, Abfall	Alle Risikogewässer NRW
V09-02 Durchführung von Informationsveranstaltungen zu relevanten Themen	Durchführung eines Symposiums (2012,2014) zum Hochwasserrisikomanagement in NRW (Mn-ID: Land_024)	2012	fortlaufend	Land NRW	Alle Risikogewässer NRW
V10-01 Aufstellung und Aktualisierung von Alarm- und Einsatzplänen für den Hochwasserfall (Gefahrenabwehrplan)	Alarm- und Einsatzpläne aufstellen/aktualisieren (Mn-ID: 05966020_20140123_32)	2017	bis 2021	Stadt Lennestadt	Lenne
V10-01 Aufstellung und Aktualisierung von Alarm- und Einsatzplänen für den Hochwasserfall (Gefahrenabwehrplan)	Alarm- und Einsatzpläne aufstellen/aktualisieren (Mn-ID: 05966020_20140123_07)	2017	bis 2021	Stadt Lennestadt	Elspe, Hundem, Lenne, Veischede



Maßnahmentyp	Maßnahmenbeschreibung	Beginn	Umsetzung	Maßnahmenträger	Risikogewässer
V10-99 Weitere Maßnahmen der Akteure: Katastrophenschutzplanung	Rahmenempfehlung Evakuierung; Zur Vorbereitung und Durchführung von Evakuierungen etwa im Falle eines Hochwassers wird das MIK eine Rahmenempfehlung herausgeben. Durch entsprechende Vorplanungen sollen Aufgabenverteilung, Abläufe und Informationsflüsse so aufeinander abgestimmt werden, dass sie im ereignisfall eine effektive und effiziente Gefahrenabwehr sicherstellen. (Mn-ID: Land_015)	2015	bis 2027	MIK	Alle Risikogewässer NRW
V11-01 Bereithaltung notwendiger Ressourcen	Landesbeschaffungen; Zur Schließung von Fähigkeitslücken wird das Land leistungsfähige Systeme zur Wasserförderung beschaffen (Mn-ID: Land_016)	2013	bis 2027	MIK	Alle Risikogewässer NRW
N01-01 Dokumentation von Ereignissen und Schäden	Dokumentation von Hochwasserereignissen (Mn-ID: 05900000_20140910_17)	2013	fortlaufend	Bezirksregierung Arnsberg	Elspe, Hundem, Lenne, Veischede
N01-02 Evaluierung und Nachbereitung von Katastropheneinsätzen	Evaluierung größerer Hochwasserereignisse; Größere Hochwasserereignisse im Lande werden im Rahmen zentraler Veranstaltungen am Institut der Feuerwehr NRW nachbereitet und erforderlichenfalls wird seitens des MIK nachgesteuert. (Mn-ID: Land_017)	2013	fortlaufend	MIK	Alle Risikogewässer NRW
N01-02 Evaluierung und Nachbereitung von Katastropheneinsätzen	kontinuierliche Überprüfung der Einsatz- und Führungsstrukturen; Die auch für den Fall eines Hochwassers erstellten Landeskonzepte zur überörtlichen Hilfe in der Gefahrenabwehr werden kontinuierlich überprüft und erforderlichenfalls fortgeschrieben (Mn-ID: Land_018)	2013	fortlaufend	MIK	Alle Risikogewässer NRW