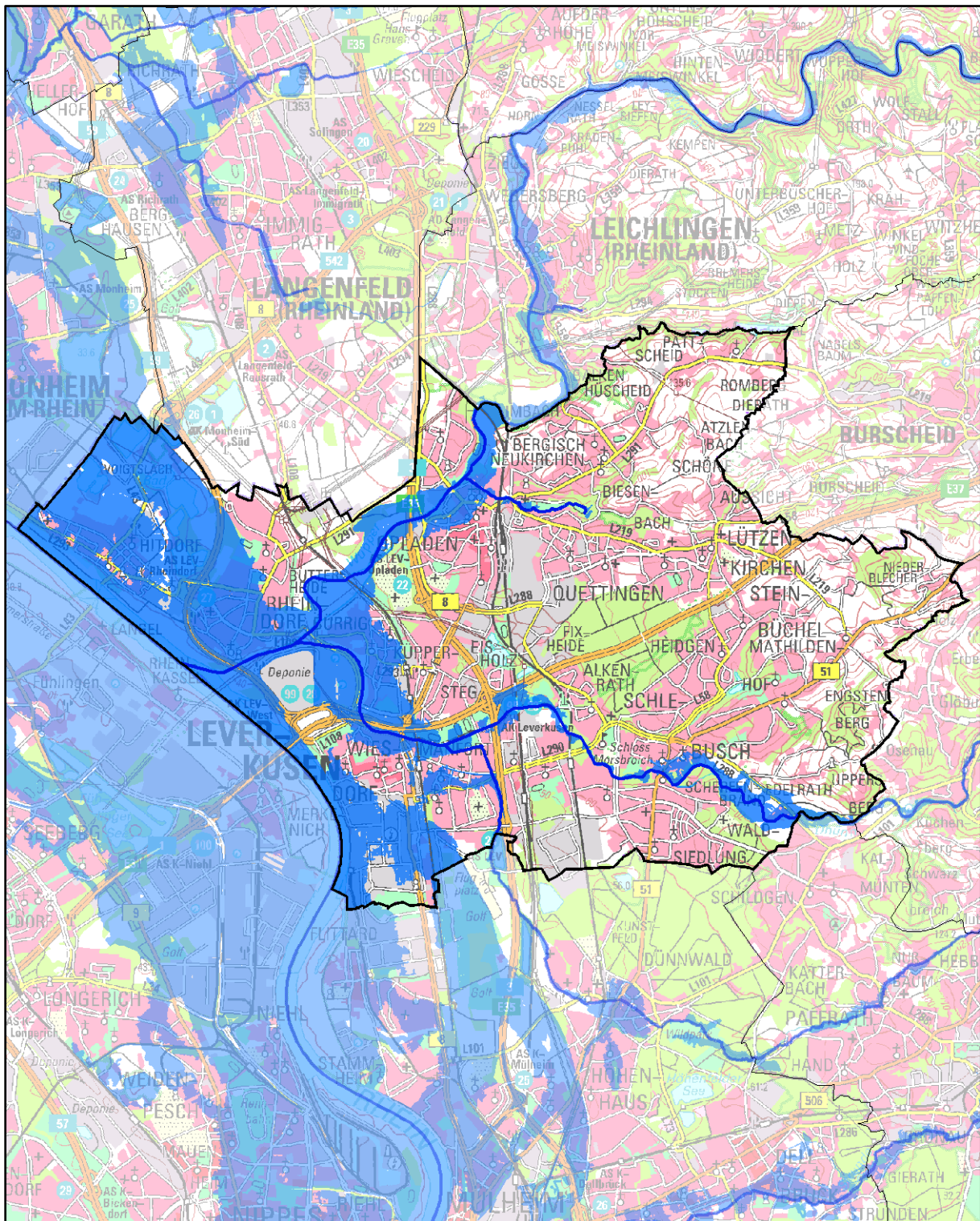




## Hochwasserrisikomanagementplanung in NRW

# Hochwassergefährdung und Maßnahmenplanung Leverkusen





## Impressum

### Erstellt durch (Federführung)

Bezirksregierung Köln  
Zeughausstraße 2 - 10  
50667 Köln

### Ministerium

Ministerium für Klimaschutz, Umwelt, Landwirtschaft, Natur- und Verbraucherschutz des  
Landes Nordrhein-Westfalen  
Schwannstraße 3  
40476 Düsseldorf

### Karte Titelblatt

Die Karte zeigt die Risikogewässer (blaue Linien) und die Ausdehnung der Überflutung für  
das seltene (extreme) Hochwasserereignis (blaue Flächen).

*Basiskarte Deutschland: © Geobasis NRW, Bonn*

*Basiskarte außerhalb Deutschland: © OpenStreetmap contributors*

### Landesweite Unterstützung und Koordination

Hydrotec Ingenieurgesellschaft für Wasser und Umwelt mbH

Bachstraße 62 – 64  
52066 Aachen

INFRASTRUKTUR & UMWELT Professor Böhm und Partner

Julius-Reiber-Straße 17  
64293 Darmstadt



Die Kommunensteckbriefe wurden im Rahmen der Umsetzung der europäischen Hochwasserrisikomanagementrichtlinie (EG-HWRM-RL) für jede nordrhein-westfälische Kommune erarbeitet, die entsprechend der EG-HWRM-RL durch Hochwasser gefährdet ist.

Detaillierte Informationen zur Ermittlung der Gewässer mit potenziellem signifikantem Hochwasserrisiko, zur Feststellung der Hochwassergefährdung und zur Maßnahmenplanung bzw. zur Hochwasserrisikomanagementplanung allgemein können Sie der Internetseite [www.flussgebiete.nrw.de](http://www.flussgebiete.nrw.de) entnehmen.

Für die nach der vorläufigen Bewertung als Risikogebiete eingestuftem Gewässerabschnitte wurden Hochwassergefahrenkarten und Hochwasserrisikokarten erstellt.

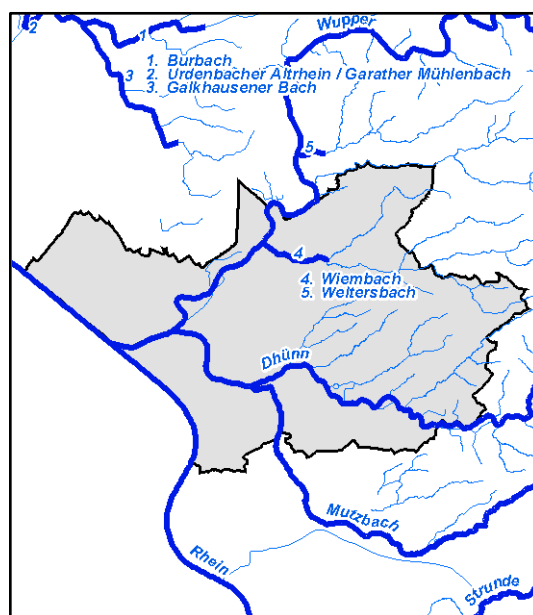
Mithilfe dieser Karten erkennen Sie, wo in Ihrer Region oder Ihrer Stadt konkret Gefahren und Risiken durch Hochwasser bestehen. Weitere Informationen und die Karten finden Sie im Internet unter:

<http://www.flussgebiete.nrw.de/index.php/HWRMRL/Risiko- und Gefahrenkarten>

## Gewässer mit potenziellem signifikantem Hochwasserrisiko für Leverkusen

Dhünn, Mutzbach, Rhein, Wiembach, Wupper

Die Kommune kann auch durch Hochwasser aus Risikogewässern außerhalb des Gemeinde-/ Stadtgebietes betroffen sein, außerdem kann auch an den gemäß EG-HWRM-RL als nicht signifikant eingestuften Gewässern ein Hochwasserrisiko bestehen.





## Ist-Situation der Hochwassergefährdung in Leverkusen

**Gemeindegebiet Leverkusen** Das Stadtgebiet Leverkusen umfasst die Ortslagen Rheindorf, Bürrig, Hitdorf, Wiesdorf, Opladen, Hummelsheim, Schlebusch, Eisholz und Manfort. In dem Stadtgebiet verlaufen die Risikogewässer Rhein, Wupper, Dhünn, Wiembach und Mutzbach.

Bei einem Hochwasser des Rheins sind ab einem häufigen Hochwasser (HQhäufig) im Bereich der Ortslage Bürrig ein Großteil der dort befindlichen Wohnhäuser, Schulen, IVU Anlagen und die Kläranlage betroffen. Wenn das Hochwasser den Stand eines HQ100-Szenarios erreicht sind des Weiteren die Ortslagen Rheindorf und Hitdorf gefährdet. Dort befinden sich Gewerbestandorte, Schulen, Wohnhäuser und Baudenkmäler im Überschwemmungsgebiet. Bei einem extremen Hochwasser (HQextrem) ist auch die Ortslage Wiesdorf mit seiner Wohnbebauung, den IVU Anlagen und den Baudenkmälern gefährdet.

Bei einem hundertjährigen Hochwasser (HQ100) der Wupper ist in der Ortslage Opladen der Bereich zwischen Knechtsgraben/Eisbachstraße, Fürstenbergplatz, Gerhart-Hauptmann-Straße, Fritz-Henseler-Straße und Kämper Weg gefährdet. Ab einem HQextrem sind des Weiteren die Ortslagen Bürrig und Rheindorf vom Hochwasser betroffen. Die Ortslage Bürrig ist im Bereich zwischen Gut Reuschenberg, Im Mühlenfeld und Brüning Straße gefährdet. Die Ortslage Rheindorf liegt im Bereich Im Oberdorf im Überschwemmungsgebiet eines extremen Hochwassers.

Das Hochwasser des Wiembaches gefährdet die folgenden Bereiche der Ortslage Opladen schon ab einem HQhäufig: NaturGut Ophoven, Bereiche zwischen Knechtsgraben/Eisbachstraße, An der Robertsburg, Fürstenbergplatz, Kopernikusstraße und am Weiher.

Bei einem HQ100 der Dhünn ist die Ortslage Hummelsheim betroffen. Des Weiteren liegen die Bereiche zwischen der Dhünn, Von-Diergart-Straße und Bergischer Landstraße in der Ortslage Schlebusch im Überschwemmungsgebiet. Des Weiteren sind die Ortslagen Manfort und Eisholz, im Bereich Autobahnkreuz Leverkusen, Glückburger Straße, Sportplatzanlagen Bayarena, Leverkusen Forum, Dhünnbergstraße und Nobelstraße ab einem HQextrem, durch Hochwasser gefährdet. Die Kläranlage Leverkusen Bürrig befindet sich ebenfalls im Überschwemmungsgebiet der Dhünn bei HQextrem.

Ab einem HQ100 des Mutzbaches sind die folgenden Bereiche der Ortslage Manfort von Hochwasser betroffen: Ehrenrhain, Rathenaustraße, Manforter Straße, Weiher Straße und A3.





## Maßnahmenplanung für Leverkusen

Maßnahmentyp	Maßnahmenbeschreibung	Beginn	Umsetzung	Maßnahmenträger	Risikogewässer
F01-01 Berücksichtigung von Hochwasserrisiken bei der Änderung bzw. Fortschreibung der Regionalpläne	Berücksichtigung von Hochwasserrisiken bei der Änderung bzw. Fortschreibung des Regionalplans für die Bezirksregierung Köln (Mn-ID: 05300000_20140728_01)	2014	fortlaufend	Bezirksregierung Köln	Dhünn, Mutzbach, Rhein, Wiembach, Wupper
F01-03 Berücksichtigung von Hochwasserrisiken bei der Fortschreibung des Landesentwicklungsplans	Berücksichtigung des Hochwasserrisikomanagements bei der Fortschreibung des Landesentwicklungsplans (Mn-ID: Land_030)	2013	bis 2021	Landesplanung	Alle Risikogewässer NRW
F02-01 Berücksichtigung von Hochwasserrisiken bei der Änderung bzw. Fortschreibung der Flächennutzungspläne	Änderung bzw. Fortschreibung der Flächennutzungspläne. Bei Neuaufstellung von Flächennutzungsplänen: nachrichtliche oder zeichnerische Darstellung der Überschwemmungsflächen (HQ100) im Anlagenplan sowie Hinweis auf Überflutungsflächen (HQextrem) (Mn-ID: 05316000_20130930_01)	2013	fortlaufend	Leverkusen	Dhünn, Mutzbach, Rhein, Wiembach, Wupper
F02-02 Berücksichtigung von Hochwasserrisiken bei der Aufstellung und Änderung von Bebauungsplänen	Aufstellen und Änderung von Bebauungsplänen. Bei Neuaufstellung von Bebauungsplänen: nachrichtliche oder zeichnerische Darstellung der Überschwemmungsflächen (HQ100) sowie Hinweis auf Überflutungsflächen (HQextrem) (Mn-ID: 05316000_20130930_02)	2013	fortlaufend	Leverkusen	Dhünn, Mutzbach, Rhein, Wiembach, Wupper
F02-02 Berücksichtigung von Hochwasserrisiken bei der Aufstellung und Änderung von Bebauungsplänen	Aufnahme von Hinweisen zum hochwasserangepasstem Bauen (HQ100) in Bauleitplänen; Empfehlungen zu hochwasserangepasstem Bauen (z.B. Höhe des EG, Verbot oder hochwasserangepasste Ausführung von Kellern, Vorgaben zu Bauweisen oder zur Hausinstallation/-heizung) (Mn-ID: 05316000_20140324_10)	2014	fortlaufend	Leverkusen	Dhünn, Mutzbach, Rhein, Wiembach, Wupper



Maßnahmentyp	Maßnahmenbeschreibung	Beginn	Umsetzung	Maßnahmenträger	Risikogewässer
F03-01 Vorläufige Sicherung der Gebiete HQ100	Vorläufige Sicherung der Gebiete HQ100 (Mn-ID: 05300000_20130506_04)	2007	fortlaufend	Bezirksregierung Köln	Rhein
F03-02 Ausweisung bzw. Überarbeitung der Überschwemmungsgebiete	Ausweisung bzw. Überarbeitung der Überschwemmungsgebiete (Mn-ID: 05300000_20140728_02)	1904	fortlaufend	Bezirksregierung Köln	Dhünn, Mutzbach, Rhein, Wiembach, Wupper
F04-02 Nutzungsanpassungen in der Landwirtschaft	Berücksichtigung des Hochwasserrisikomanagements in der Umsetzung der Bodenordnung nach dem Flubereinigungsgesetz durch Steuerung der Landnutzung, z.B. Verminderung von Erosionsrisiken durch Drehen der Bewirtschaftungsrichtung oder Schaffung von Querstrukturen zur Hanglängenverkürzung. (Mn-ID: Land_003)	2013	fortlaufend	MKULNV als Oberste Flurbereinigungsbehörde	Alle Risikogewässer NRW
F04-04 Informationsmaterial zur hochwasserangepassten Nutzung/Bewirtschaftung in der Landwirtschaft	Erarbeitung einer Informationsbroschüre zur Sensibilisierung der Landwirtschaft mit Informationen über Maßnahmen zur Vermeidung von Hochwasserrisiken für die Landwirtschaft (Mn-ID: Land_001)	2015	bis 2021	MKULNV - Abteilung Landwirtschaft	Alle Risikogewässer NRW
F04-05 Informationsmaterial zur hochwasserangepassten Nutzung/Bewirtschaftung in der Forstwirtschaft	Erarbeitung von Informationsmaterial für die Forstwirtschaft mit Informationen über möglichen Maßnahmen zur Verminderung des Hochwasserrisikos und Beiträge der Forstwirtschaft zur Verbesserung des natürlichen Wasserrückhalts. (Mn-ID: Land_004)	2015	bis 2021	MKULNV - Abteilung Forsten, Naturschutz	Alle Risikogewässer NRW
F04-99 Weitere Maßnahmen der Akteure: Flächenvorsorge	Bei zukünftigen Planungen von kritischen und sensiblen Infrastruktureinrichtungen (z. B. Feuerwehr, Krankenhäuser) werden Standorte in Überflutungsflächen (HQextrem) möglichst vermieden (Mn-ID: 05316000_20140324_13)	2014	fortlaufend	Leverkusen	Dhünn, Mutzbach, Rhein, Wiembach, Wupper



Maßnahmentyp	Maßnahmenbeschreibung	Beginn	Umsetzung	Maßnahmenträger	Risikogewässer
W01-01 Verweis auf Maßnahmen des Wasserrückhalts in Bewirtschaftungsplänen WRRL	Machbarkeitsstudie zur Schleifung des Deiches aus Hochwassersicht. (Verweis auf Maßnahmen des Wasserrückhalts in Bewirtschaftungsplänen WRRL (Deichschleifung/-schlitzung/-absenkung Imker Deich), Dhünn Gewässerkilometer ~ 7+900 bis ~ 9+000, siehe Umsetzungsfahrplan zur WRRL für die Planungseinheiten Obere Wupper und Dhünn, Dhuenn und Nebengewässer, Blatt 1 Dhünn Unterlauf und Mutzbach Unterlauf, Maßnahme HA-04.1) (Mn-ID: 05316000_20131011_01)	2014	bis 2021	Wupperverband	Dhünn
W01-01 Verweis auf Maßnahmen des Wasserrückhalts in Bewirtschaftungsplänen WRRL	Begleitendes Monitoring der positiven (Gewässeraufweitung) und negativen Effekte (Totholz) der Renaturierung auf den Hochwasserabfluss (Verweis auf Maßnahmen des Wasserrückhalts in Bewirtschaftungsplänen WRRL (SU_03, 2013-2018), Dhünn Gewässerkilometer ~ 8+800 bis ~ 13+200, siehe Umsetzungsfahrplan zur WRRL für die Planungseinheiten Obere Wupper und Dhünn, Dhünn und Nebengewässer, Blatt 1 Dhünn Unterlauf und Mutzbach Unterlauf.) (Mn-ID: 05316000_20140915_01)	2014	bis 2021	Wupperverband	Dhünn
W02-02 Maßnahmen in der Landwirtschaft	Berücksichtigung des Hochwasserrisikomanagements in der Umsetzung der Bodenordnung nach dem Flubereinigungsgesetz für den natürlichen Wasserrückhalt und Flächenbereitstellung. (Mn-ID: Land_002)	2013	fortlaufend	MKULNV als Oberste Flurbereinigungsbehörde	Alle Risikogewässer NRW
T02-04 Umsetzung bereits geplanter Einzelmaßnahmen zum Ausbau, zur Ertüchtigung bzw. zum Neubau von stationären und mobilen Schutzeinrichtungen	Aufbau des mobilen Hochwasserschutzes im Hochwasserfall; Hochwasserschutz Chempark besteht aus stationärem und und mobilem Hochwasserschutz (ausgelegt auf BHW200); Aufbau einer zweiten Barriere (mobile Wand) partiell möglich, um die Absicherung des Chemparkgeländes zu erhöhen (Mn-ID: 05316000_20140324_24)	1995	fortlaufend	Chempark Leverkusen	Rhein



Maßnahmentyp	Maßnahmenbeschreibung	Beginn	Umsetzung	Maßnahmenträger	Risikogewässer
T03-01 Unterhaltung und Optimierung technischer Hochwasserschutz-Einrichtungen zur Hochwasserrückhaltung	Unterhaltung und Optimierung technischer Hochwasserschutz-Einrichtungen zur Hochwasserrückhaltung der Wupper-Talsperre unter Berücksichtigung konkurrierender Nutzungsansprüche (z.B. Brauchwassernutzung, Hochwasserschutz) (Mn-ID: 05374036_20131002_02)	2013	fortlaufend	Wupperverband	Wupper
T03-01 Unterhaltung und Optimierung technischer Hochwasserschutz-Einrichtungen zur Hochwasserrückhaltung	Unterhaltung und Optimierung technischer Hochwasserschutz-Einrichtungen zur Hochwasserrückhaltung der Großen Dhünn-Talsperre unter Berücksichtigung konkurrierender Nutzungsansprüche (z.B. Dynamisierung, Rohwasserbereitstellung) (Mn-ID: 05378020_20131002_02)	2015	fortlaufend	Wupperverband	Dhünn, Wupper
T04-01 Unterhaltung technischer Hochwasserschutz-Einrichtungen zur Hochwasserabwehr	Optimierung (Planung) technischer HWS-Einrichtungen HW-Abwehr am Wiembach (Mn-ID: 05316000_20131010_02)	2015	bis 2021	Leverkusen	Wiembach, Wupper
T04-01 Unterhaltung technischer Hochwasserschutz-Einrichtungen zur Hochwasserabwehr	Optimierung (Planung) technischer HWS-Einrichtungen HW-Abwehr (Schlebuscher Deich), ggf. Erweiterung im Bereich Jeckswiese (Mn-ID: 05316000_20131010_10)	2013	bis 2021	Leverkusen	Dhünn
T04-01 Unterhaltung technischer Hochwasserschutz-Einrichtungen zur Hochwasserabwehr	Optimierung (Planung) technischer HWS-Einrichtungen HW-Abwehr (An der Wupper, zwischen Wiembachmündung und Elsbachstraße (Ruhlach), Gewässerkilometer 5+900 bis 6+200) (Mn-ID: 05316000_20140203_01)	2015	bis 2021	Leverkusen	Dhünn
T04-01 Unterhaltung technischer Hochwasserschutz-Einrichtungen zur Hochwasserabwehr	Erstellung und anschließende Fortschreibung eines Hochwasserschutzanlagenkatalogs (Mn-ID: 05300000_20140929_06)	2001	fortlaufend	Bezirksregierung Köln	Rhein
T04-01 Unterhaltung technischer Hochwasserschutz-Einrichtungen zur Hochwasserabwehr	Durchführen von Deichschauen gemäß § 122 LWG (Mn-ID: 05300000_20140929_07)	1986	fortlaufend	Bezirksregierung Köln	Rhein





Maßnahmentyp	Maßnahmenbeschreibung	Beginn	Umsetzung	Maßnahmenträger	Risikogewässer
T04-01 Unterhaltung technischer Hochwasserschutz-Einrichtungen zur Hochwasserabwehr	Einführung des Statusberichts zu "Hochwasserschutzanlagen an Fließgewässern" gemäß DIN 19712:2013-01. (Mn-ID: Land_032)	2017	bis 2021	Land NRW	Alle Risikogewässer NRW
T05-02 Freihaltung der Abflussquerschnitte im Rahmen der Unterhaltungspflicht	Gewässerunterhaltung (Mn-ID: 05300000_20140912_01)	2014	fortlaufend	Generaldirektion Wasserstraßen und Schifffahrt - Außenstelle West -	Rhein
T06-02 Vergrößerung von Durchlässen	Vergrößerung von Durchlässen (Mutzbach, Gewässerkilometer ~ 1+130 bis 1+320, Einlauf in den verrohrten Gewässerabschnitt) Prüfung von Alternativen, wie Abschläge in vorhandene bzw. neue Regenwasserkanäle im Zuge von Straßenbaumaßnahmen (Sanierung/ Neubau) (Mn-ID: 05316000_20131011_05)	2019	bis 2021	Leverkusen	Mutzbach
T08-04 Informationsmaterial für Ver- und Entsorger	Information der regionalen Energieversorgungs- und Infrastrukturunternehmen; u.a. Klärung des Umgangs und Sicherstellung der Stromversorgung bei Hochwasser (z. B. Energieversorgung Leverkusen EVL) (Mn-ID: 05316000_20140324_14)	2014	bis 2021	Leverkusen	Dhünn, Mutzbach, Rhein, Wiembach, Wupper
T08-04 Informationsmaterial für Ver- und Entsorger	Prüfung des Informationsbedarfs bei den landesweit tätigen Ver- und Entsorgern und ggf. Erstellung von Informationsmaterialien. (Mn-ID: Land_007)	2015	bis 2027	MKULNV - Abteilung Wasser, Boden, Abfall	Alle Risikogewässer NRW
V02-02 Informationsmaterial und Fortbildung für Baugenehmigungsbehörden	Informationsmaterial und Fortbildung für Baugenehmigungsbehörden (Informationsveranstaltung für alle Bauämter im Regierungsbezirk Köln am 14.01.2014 bei der Bezirksregierung Köln zum Thema Überschwemmungsgebiete - Auswirkungen auf die Bauleitplanung und auf die Genehmigung von Einzelvorhaben) (Mn-ID: 05300000_20140728_05)	2014	umgesetzt	Bezirksregierung Köln	Dhünn, Mutzbach, Rhein, Wiembach, Wupper



Maßnahmentyp	Maßnahmenbeschreibung	Beginn	Umsetzung	Maßnahmenträger	Risikogewässer
V02-03 Hinweise und Auflagen bei Baugenehmigungen	Hinweise und Auflagen bei Baugenehmigungen (Mn-ID: 05316000_20131001_04)	2013	fortlaufend	Leverkusen	Dhünn, Mutzbach, Rhein, Wiembach, Wupper
V02-03 Hinweise und Auflagen bei Baugenehmigungen	Zulassung und Überwachung von Vorhaben im festgesetzten Überschwemmungsgebiet unter Berücksichtigung und Beachtung der Restriktionen der Festsetzung nach WHG für Gewässer im Regierungsbezirk Köln nach Zuständigkeit (Mn-ID: 05300000_20140728_06)	1995	fortlaufend	Bezirksregierung Köln	Rhein
V02-99-a Weitere Maßnahmen der Akteure: Öffentlichkeitsarbeit und Information	Beratung von Antragstellern zum Thema hochwasserangepasstes Bauen (Mn-ID: 05300000_20140929_03)	1995	fortlaufend	Bezirksregierung Köln	Rhein
V02-99-b Weitere Maßnahmen der Akteure: Vorhaben in Deichschutzzonen / ÜSG	Zulassung und Überwachung von Vorhaben in den Schutzzonen von Hochwasserschutzanlagen gemäß Deichschutzverordnung und § 111a LWG (Mn-ID: 05300000_20140929_01)	1986	fortlaufend	Bezirksregierung Köln	Rhein, Wupper
V03-01 Information von Betrieben mit IVU-Anlagen über Hochwassergefahren, ggf. Verifizierung der betrieblichen Aktivitäten	Information der Betriebe – in der Zuständigkeit der Bezirksregierung Köln - in Risikobereichen über Hochwassergefahren (Mn-ID: 05300000_20140728_03)	2014	fortlaufend	Bezirksregierung Köln	Dhünn, Mutzbach, Rhein, Wiembach, Wupper
V03-02 Überwachung VAWS/AwSV in Betrieben	Beratung und Information (Überwachung) zum hochwasserangepassten Umgang mit wassergefährdenden Stoffen einschl. deren Lagerung (Mn-ID: 05316000_20131007_02)	2014	fortlaufend	Leverkusen	Dhünn, Mutzbach, Rhein, Wiembach, Wupper
V03-03 Erstellung von Informationsmaterial für Sachverständige VAWS	Bereitstellung von Informationsmaterial zur Nutzung der Hochwassergefahrenkarten im Rahmen der Prüfungstätigkeiten der VAWS-Sachverständigen. (Mn-ID: Land_005)	2015	bis 2021	LANUV	Alle Risikogewässer NRW



Maßnahmentyp	Maßnahmenbeschreibung	Beginn	Umsetzung	Maßnahmenträger	Risikogewässer
V03-99-a Weitere Maßnahmen der Akteure: allgemeine Beratung und Überwachung	Erstellung eines Informationsflyers für Betreiber von Heizölverbraucheranlagen mit Informationen über neue Anforderungen an VAWS-Anlagen in Überschwemmungsgebieten und die Problematiken bei Anlagen in Hochwasserrisikogebieten. (Mn-ID: Land_006)	2015	bis 2021	LANUV	Alle Risikogewässer NRW
V04-01 Fortbildungs- und Schulungsangebote	Sensibilisieren: Artikel in den Mitteilungsorganen der Architekten- und Ingenieurkammer NRW (Mn-ID: Land_008)	2015	bis 2027	Architekten- und Ingenieurkammern NRW	Alle Risikogewässer NRW
V04-01 Fortbildungs- und Schulungsangebote	Informieren: Erstellung von Fachinformationen für die Homepages und Praxishinweise (Mn-ID: Land_009)	2015	bis 2027	Architekten- und Ingenieurkammern NRW und MKULNV	Alle Risikogewässer NRW
V04-01 Fortbildungs- und Schulungsangebote	Informieren: Durchführung von Fachveranstaltungen zum Hochwasserrisikomanagement (Mn-ID: Land_010)	2015	bis 2027	Architekten- und Ingenieurkammern NRW und MKULNV	Alle Risikogewässer NRW
V04-01 Fortbildungs- und Schulungsangebote	Qualifizieren: Angebote durch Fort- und Weiterbildung durch die Kammern (Mn-ID: Land_011)	2015	bis 2027	Architekten- und Ingenieurkammern NRW	Alle Risikogewässer NRW
V06-01 Verbesserung der Hochwasserinformation durch Fortschreibung / Überprüfung der Messnetze und -programme, Modelle etc.	Pegel Opladen-Wiembach. Verbesserung der Datenfernübertragung und Einbindung ins Hochwasserportal des WV (Mn-ID: 05316000_20140911_01)	2016	bis 2021	Wupperverband	Wiembach
V06-01 Verbesserung der Hochwasserinformation durch Fortschreibung / Überprüfung der Messnetze und -programme, Modelle etc.	Einrichtung der Internetseite "HYGON" (Hydrologische Grundlagendaten Online, <a href="http://luadb.lids.nrw.de/LUA/hygon/pegel.php">http://luadb.lids.nrw.de/LUA/hygon/pegel.php</a> ) (Mn-ID: Land_019)	2012	umgesetzt	LANUV	Alle Risikogewässer NRW
V06-01 Verbesserung der Hochwasserinformation durch Fortschreibung / Überprüfung der Messnetze und -programme, Modelle etc.	Betrieb, Pflege und ggf. Weiterentwicklung von HYGON (Hydrologische Grundlagendaten Online, <a href="http://luadb.lids.nrw.de/LUA/hygon/pegel.php">http://luadb.lids.nrw.de/LUA/hygon/pegel.php</a> ) (Mn-ID: Land_020)	2014	bis 2021	LANUV	Alle Risikogewässer NRW



Maßnahmentyp	Maßnahmenbeschreibung	Beginn	Umsetzung	Maßnahmenträger	Risikogewässer
V06-02 Verbesserung der Hochwasservorhersage (Verfügbarkeit der hydrologischen Messdaten, Optimierung Messnetze etc.)	Verfügbarkeit des Sieg-Datensatzes als Einstieg in das NRW-Modell (Mn-ID: Land_021)	2013	umgesetzt	LANUV	Alle Risikogewässer NRW
V06-02 Verbesserung der Hochwasservorhersage (Verfügbarkeit der hydrologischen Messdaten, Optimierung Messnetze etc.)	Operativer Betrieb des Sieg-Modells als Muster für NRW (Mn-ID: Land_022)	2014	bis 2021	LANUV	Alle Risikogewässer NRW
V06-02 Verbesserung der Hochwasservorhersage (Verfügbarkeit der hydrologischen Messdaten, Optimierung Messnetze etc.)	Inbetriebnahme weiterer Vorhersagemodelle (Mn-ID: Land_023)	2018	bis 2027	LANUV	Alle Risikogewässer NRW
V07-04 Optimierung der Kommunikationswege	Information der Bevölkerung und Medien im Hochwasserfall: u.a. Inbetriebnahme eines Bürgertelefons, Verwendung von Warnfahrzeugen mit Sprachdurchsage; Information über Homepage der Stadt Leverkusen, Radio und Fernsehen; es wird geprüft, inwieweit eine Information über soziale Netzwerke (Twitter, Facebook) umsetzbar ist (Mn-ID: 05316000_20140324_05)	2014	fortlaufend	Leverkusen	Rhein
V08-01 Ortsnahe Veröffentlichung der HWGK und HWRK	Ortsnahe Veröffentlichung der HWGK und HWRK Auf Homepage der Stadt Leverkusen): Verlinkung auf flussgebiete.nrw.de (Mn-ID: 05316000_20131017_01)	2013	umgesetzt	Leverkusen	Dhünn, Mutzbach, Rhein, Wiembach, Wupper
V08-01 Ortsnahe Veröffentlichung der HWGK und HWRK	Ortsnahe Veröffentlichung der HWGK und HWRK (Link auf Internetseite Bezirksregierung Köln) (Mn-ID: 05300000_20140728_04)	2013	umgesetzt	Bezirksregierung Köln	Dhünn, Mutzbach, Rhein, Wiembach, Wupper



Maßnahmentyp	Maßnahmenbeschreibung	Beginn	Umsetzung	Maßnahmenträger	Risikogewässer
V09-01 Erstellung bzw. Nutzung von zielgruppenorientiertem Informationsmaterial	Information der Bevölkerung und Wirtschaft zum Thema Hochwasser und pot. Maßnahmen; Nutzung von zielgruppenorientiertem Informationsmaterial (z. B. Anleitung zur Eigenvorsorge): Bereitstellen von Broschüren (z.B. Hochwasserschutzfibel) im Internet (Verlinkung auf Homepage) (Mn-ID: 05316000_20140324_04)	2009	fortlaufend	Leverkusen	Dhünn, Mutzbach, Rhein, Wiembach, Wupper
V09-01 Erstellung bzw. Nutzung von zielgruppenorientiertem Informationsmaterial	Identifizieren kritischer und sensibler Infrastruktureinrichtungen und Hinweis auf Gefährdungspotential (z.B. Kindergarten, Schulen, Krankenhäuser); auf Möglichkeiten des Objektschutzes hinweisen (Mn-ID: 05316000_20140324_07)	2015	bis 2021	Leverkusen	Dhünn, Mutzbach, Rhein, Wiembach, Wupper
V09-01 Erstellung bzw. Nutzung von zielgruppenorientiertem Informationsmaterial	Erstellung von Informationsblättern mit wichtigen Informationen zum Thema "Hochwasser" in regelmäßigen Abständen (Mn-ID: 05316000_20140324_01)	2014	fortlaufend	Leverkusen	Dhünn, Mutzbach, Rhein, Wiembach, Wupper
V09-01 Erstellung bzw. Nutzung von zielgruppenorientiertem Informationsmaterial	Sensibilisieren: Texte für die IHK-Magazine (Mn-ID: Land_012)	2015	bis 2027	Industrie- und Handelskammern und MKULNV	Alle Risikogewässer NRW
V09-01 Erstellung bzw. Nutzung von zielgruppenorientiertem Informationsmaterial	Informieren: Erstellung von Fachinformationen für die Homepages (Mn-ID: Land_013)	2015	bis 2027	Industrie- und Handelskammern und MKULNV	Alle Risikogewässer NRW
V09-01 Erstellung bzw. Nutzung von zielgruppenorientiertem Informationsmaterial	Informieren: Erstellung von Flyern mit wichtigen HWRM-Inhalten und Fundstellen für weiterführende Informationen (Mn-ID: Land_014)	2015	bis 2027	Industrie- und Handelskammern und MKULNV	Alle Risikogewässer NRW
V09-01 Erstellung bzw. Nutzung von zielgruppenorientiertem Informationsmaterial	Aufbereitung bereits verfügbarer Informationen zum Thema HWRM, Prüfung der zielgruppenorientierten Bereitstellung dieser Informationen über die Internetseiten des MKULNV (Mn-ID: Land_027)	2014	fortlaufend	MKULNV - Abteilung Wasser, Boden, Abfall	Alle Risikogewässer NRW





Maßnahmentyp	Maßnahmenbeschreibung	Beginn	Umsetzung	Maßnahmenträger	Risikogewässer
V09-01 Erstellung bzw. Nutzung von zielgruppenorientiertem Informationsmaterial	Zusammenarbeit mit Kommunen zur Definition / Konkretisierung des Unterstützungsbedarfs im Hinblick auf die Information und Kommunikation auf kommunaler Ebene (Mn-ID: Land_028)	2014	fortlaufend	MKULNV - Abteilung Wasser, Boden, Abfall	Alle Risikogewässer NRW
V09-01 Erstellung bzw. Nutzung von zielgruppenorientiertem Informationsmaterial	Erstellung und Verbreitung einer Informationsbroschüre zum HWRM in NRW (Mn-ID: Land_029)	2012	fortlaufend	MKULNV - Abteilung Wasser, Boden, Abfall	Alle Risikogewässer NRW
V09-02 Durchführung von Informationsveranstaltungen zu relevanten Themen	Durchführung eines Symposiums (2012,2014) zum Hochwasserrisikomanagement in NRW (Mn-ID: Land_024)	2012	fortlaufend	Land NRW	Alle Risikogewässer NRW
V09-02 Durchführung von Informationsveranstaltungen zu relevanten Themen	Durchführung der Deutsch-Niederländischen Hochwasserkonferenz (Mn-ID: Land_025)	2014	fortlaufend	Land NRW	Rhein
V09-02 Durchführung von Informationsveranstaltungen zu relevanten Themen	Regelmäßiger grenzüberschreitender Austausch in der Deutsch-Niederländischen Arbeitsgruppe Hochwasser (Mn-ID: Land_026)	1997	fortlaufend	Land NRW	Rhein
V09-99-d Weitere Maßnahmen der Akteure: Weitergehende Öffentlichkeitsarbeit und Information	Auskunft / Beratung Betroffener und Antragsteller bzgl. wasser- und baurechtlicher Belange (Mn-ID: 05316000_20140324_11)	2013	fortlaufend	Leverkusen	Dhünn, Mutzbach, Rhein, Wiembach, Wupper
V09-99-d Weitere Maßnahmen der Akteure: Weitergehende Öffentlichkeitsarbeit und Information	Prüfen, wie derzeitige Information der BürgerInnen erweitert werden kann; z.B. Durchführung von Bürgerveranstaltungen, Infostände bei Veranstaltungen, Pressemitteilungen (Mn-ID: 05316000_20140324_02)	2015	bis 2021	Leverkusen	Dhünn, Mutzbach, Rhein, Wiembach, Wupper
V10-01 Aufstellung und Aktualisierung von Alarm- und Einsatzplänen für den Hochwasserfall (Gefahrenabwehrplan)	Bereitstellung von wasserwirtschaftlichen Daten als Grundlagen für die Aufstellung und Aktualisierung von Alarm- und Einsatzplänen für den Hochwasserfall (Gefahrenabwehrplan) für die Stadt Leverkusen (Mn-ID: 05316000_20140911_02)	2014	bis 2021	Wupperverband	Dhünn, Mutzbach, Wiembach, Wupper



Maßnahmentyp	Maßnahmenbeschreibung	Beginn	Umsetzung	Maßnahmenträger	Risikogewässer
V10-01 Aufstellung und Aktualisierung von Alarm- und Einsatzplänen für den Hochwasserfall (Gefahrenabwehrplan)	Aufstellen und Aktualisieren (Überarbeitung und Anpassung) von Alarm- und Einsatzplänen für den Hochwasserfall. Evaluierung und Nachbereitung von Katastropheneinsätzen (Mn-ID: 05316000_20131002_05)	2013	fortlaufend	Leverkusen	Dhünn, Mutzbach, Rhein, Wiembach, Wupper
V10-01 Aufstellung und Aktualisierung von Alarm- und Einsatzplänen für den Hochwasserfall (Gefahrenabwehrplan)	Erstellung eines Allgemeinen Gefahren- und Abwehrplans Hochwasser (AGAHW) für den Hochwasserschutz im Chempark (Mn-ID: 05316000_20140324_23)	1995	fortlaufend	Chempark Leverkusen	Rhein
V10-01 Aufstellung und Aktualisierung von Alarm- und Einsatzplänen für den Hochwasserfall (Gefahrenabwehrplan)	Fortschreibung und Anpassung des Hochwasserschutzdienstes und des Hochwasseralarmplanes (Mn-ID: 05300000_20140929_04)	2014	fortlaufend	Bezirksregierung Köln	Rhein
V10-02 Erstellung objektspezifischer Einsatzpläne (externer Gefahrenabwehrplan)	Erstellung und Aktualisierung von Evakuierungsplänen für kritische und sensible Infrastruktureinrichtungen (z. B. Kindergärten, Schulen, Krankenhäuser) (Mn-ID: 05316000_20140324_08)	2010	fortlaufend	Leverkusen	Rhein
V10-99 Weitere Maßnahmen der Akteure: Katastrophenschutzplanung	Einrichten einer Hochwassereinsatzleitung im Hochwasserfall (Mn-ID: 05316000_20140324_16)	2011	fortlaufend	Leverkusen	Dhünn, Mutzbach, Rhein, Wiembach, Wupper
V10-99 Weitere Maßnahmen der Akteure: Katastrophenschutzplanung	Einrichten eines Krisenstabes im Hochwasserfall bzw. bei Großschadensereignissen (Mn-ID: 05316000_20140324_17)	1995	fortlaufend	Leverkusen	Dhünn, Mutzbach, Rhein, Wiembach, Wupper
V10-99 Weitere Maßnahmen der Akteure: Katastrophenschutzplanung	Einrichten eines eigenen Krisenstabes im Hochwasserfall (Chempark); Krisenstab bespricht dann u.a. das weitere Vorgehen mit den Betrieben (Mn-ID: 05316000_20140324_22)	1995	fortlaufend	Chempark Leverkusen	Rhein



Maßnahmentyp	Maßnahmenbeschreibung	Beginn	Umsetzung	Maßnahmenträger	Risikogewässer
V10-99 Weitere Maßnahmen der Akteure: Katastrophenschutzplanung	Rahmenempfehlung Evakuierung; Zur Vorbereitung und Durchführung von Evakuierungen etwa im Falle eines Hochwassers wird das MIK eine Rahmenempfehlung herausgeben. Durch entsprechende Vorplanungen sollen Aufgabenverteilung, Abläufe und Informationsflüsse so aufeinander abgestimmt werden, dass sie im ereignisfall eine effektive und effiziente Gefahrenabwehr sicherstellen. (Mn-ID: Land_015)	2015	bis 2027	MIK	Alle Risikogewässer NRW
V11-01 Bereithaltung notwendiger Ressourcen	Bereitstellung von Sandsäcken im Hochwasserfall; Sandsäcke werden der Bevölkerung für den persönlichen Objektschutz an Sandsackausgabestellen zur Verfügung gestellt (Mn-ID: 05316000_20140324_20)	1995	fortlaufend	Leverkusen	Dhünn, Mutzbach, Rhein, Wiembach, Wupper
V11-01 Bereithaltung notwendiger Ressourcen	Landesbeschaffungen; Zur Schließung von Fähigkeitslücken wird das Land leistungsfähige Systeme zur Wasserförderung beschaffen (Mn-ID: Land_016)	2013	bis 2027	MIK	Alle Risikogewässer NRW
V12-02 regelmäßige Übungen für den Hochwassereinsatz	Durchführung regelmäßiger Übungen im Rahmen der Hochwasserabwehr: u.a. Aufbau der mobilen Wände, Krisenstabsübungen (Mn-ID: 05316000_20140324_19)	2010	fortlaufend	Leverkusen	Rhein
V12-02 regelmäßige Übungen für den Hochwassereinsatz	Durchführen regelmäßiger Übungen zur Optimierung der Abläufe des Hochwasseralarmplanes (Mn-ID: 05300000_20140929_05)	2014	fortlaufend	Bezirksregierung Köln	Rhein
N01-02 Evaluierung und Nachbereitung von Katastropheneinsätzen	Evaluierung größerer Hochwasserereignisse; Größere Hochwasserereignisse im Lande werden im Rahmen zentraler Veranstaltungen am Institut der Feuerwehr NRW nachbereitet und erforderlichenfalls wird seitens des MIK nachgesteuert. (Mn-ID: Land_017)	2013	fortlaufend	MIK	Alle Risikogewässer NRW



Maßnahmentyp	Maßnahmenbeschreibung	Beginn	Umsetzung	Maßnahmenträger	Risikogewässer
N01-02 Evaluierung und Nachbereitung von Katastropheneinsätzen	kontinuierliche Überprüfung der Einsatz- und Führungsstrukturen; Die auch für den Fall eines Hochwassers erstellten Landeskon- zepte zur überörtlichen Hilfe in der Gefah- renabwehr werden kontinuierlich überprüft und erforderlichenfalls fortgeschrieben (Mn- ID: Land_018)	2013	fortlaufend	MIK	Alle Risikogewässer NRW