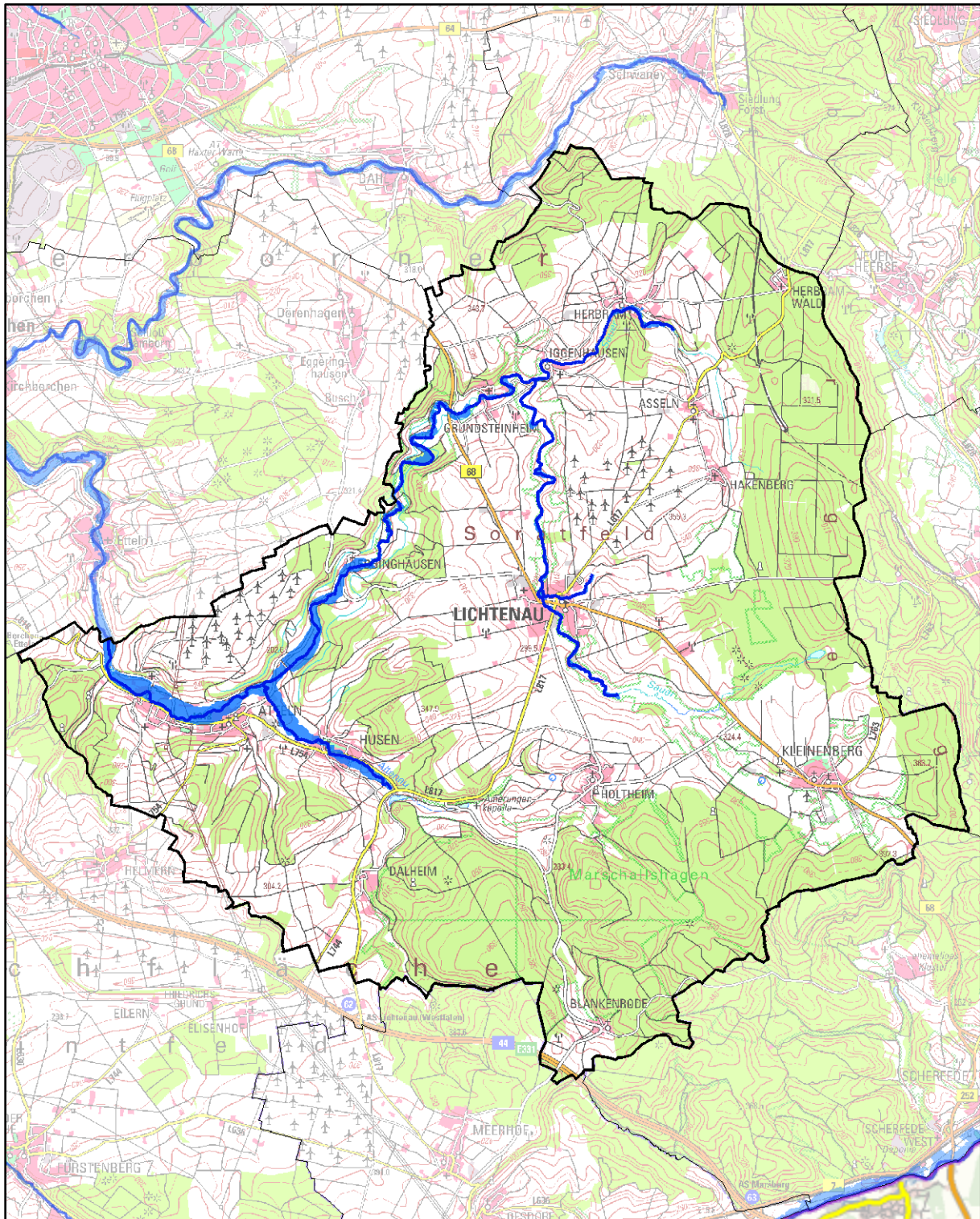




Hochwasserrisikomanagementplanung in NRW

Hochwassergefährdung und Maßnahmenplanung Lichtenau





Impressum

Erstellt durch (Federführung)

Bezirksregierung Detmold
Leopoldstraße 15
32756 Detmold

Ministerium

Ministerium für Klimaschutz, Umwelt, Landwirtschaft, Natur- und Verbraucherschutz des
Landes Nordrhein-Westfalen
Schwannstraße 3
40476 Düsseldorf

Karte Titelblatt

Die Karte zeigt die Risikogewässer (blaue Linien) und die Ausdehnung der Überflutung für
das seltene (extreme) Hochwasserereignis (blaue Flächen).

Basiskarte Deutschland: © Geobasis NRW, Bonn

Basiskarte außerhalb Deutschland: © OpenStreetmap contributors

Landesweite Unterstützung und Koordination

Hydrotec Ingenieurgesellschaft für Wasser und Umwelt mbH

Bachstraße 62 – 64
52066 Aachen

INFRASTRUKTUR & UMWELT Professor Böhm und Partner

Julius-Reiber-Straße 17
64293 Darmstadt



Die Kommunensteckbriefe wurden im Rahmen der Umsetzung der europäischen Hochwasserrisikomanagementrichtlinie (EG-HWRM-RL) für jede nordrhein-westfälische Kommune erarbeitet, die entsprechend der EG-HWRM-RL durch Hochwasser gefährdet ist.

Detaillierte Informationen zur Ermittlung der Gewässer mit potenziellem signifikantem Hochwasserrisiko, zur Feststellung der Hochwassergefährdung und zur Maßnahmenplanung bzw. zur Hochwasserrisikomanagementplanung allgemein können Sie der Internetseite www.flussgebiete.nrw.de entnehmen.

Für die nach der vorläufigen Bewertung als Risikogebiete eingestuften Gewässerabschnitte wurden Hochwassergefahrenkarten und Hochwasserrisikokarten erstellt.

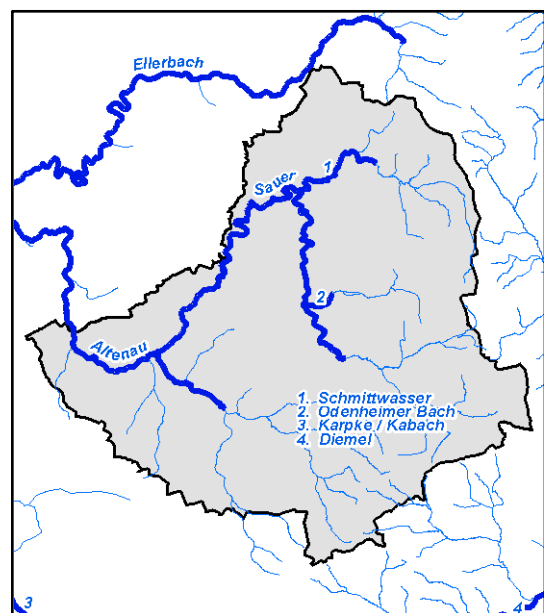
Mithilfe dieser Karten erkennen Sie, wo in Ihrer Region oder Ihrer Stadt konkret Gefahren und Risiken durch Hochwasser bestehen. Weitere Informationen und die Karten finden Sie im Internet unter:

<http://www.flussgebiete.nrw.de/index.php/HWRMRL/Risiko- und Gefahrenkarten>

Gewässer mit potenziellem signifikantem Hochwasserrisiko für Lichtenau

Altenau, Odenheimer Bach, Sauer, Schmittwasser

Die Kommune kann auch durch Hochwasser aus Risikogewässern außerhalb des Gemeinde-/ Stadtgebietes betroffen sein, außerdem kann auch an den gemäß EG-HWRM-RL als nicht signifikant eingestuften Gewässern ein Hochwasserrisiko bestehen.





Ist-Situation der Hochwassergefährdung in Lichtenau

- Grundsteinheim** Der Risikobereich zieht sich durch die untere Ortslage Grundsteinheims. Die Bebauung reicht in der Ortslage bis dicht an das Gewässer heran, sodass eine hohe Gefährdung durch Hochwasser besteht.
- Ein HQhäufig ufert in Grundsteinheim nur geringfügig aus. Bei einem Hochwasser mittlerer Wahrscheinlichkeit (HQ100) liegt ebenfalls ein Schadensschwerpunkt in der Ortslage. Das HQextrem ist deutlich höher und größer als das HQ100, die Fließgeschwindigkeiten betragen > 2 m/s.
- Insgesamt ist Grundsteinheim als hochwassergefährdet zu betrachten; bei Ereignissen ab der hohen Wahrscheinlichkeit beginnt die Ausuferung mit einem hohen Schadenspotenzial.
- Iggenhausen** Der Risikobereich zieht sich unterhalb durch die Ortslage Iggenhausen. Die Bebauung reicht in der Ortslage bis dicht an das Gewässer heran, sodass eine hohe Gefährdung durch Hochwasser besteht.
- Ein HQhäufig ufert in Iggenhausen nur geringfügig aus. Bei einem Hochwasser mittlerer Wahrscheinlichkeit (HQ100) liegt ebenfalls ein Schadensschwerpunkt in der Ortslage. Das HQextrem ist deutlich höher und größer als das HQ100, die Fließgeschwindigkeiten betragen > 2 m/s.
- Insgesamt ist Iggenhausen als hochwassergefährdet zu betrachten;
- Herbram** Der Risikobereich zieht sich unterhalb durch die Ortslage Herbram. Die Bebauung reicht in der Ortslage bis dicht an das Gewässer heran, sodass eine hohe Gefährdung durch Hochwasser besteht.
- Ein HQhäufig ufert in Herbram nur geringfügig aus; Bei einem Hochwasser mittlerer Wahrscheinlichkeit (HQ100) liegt der Schadensschwerpunkt in der unteren Ortslage. Das HQextrem ist deutlich höher und größer als das HQ100, die Fließgeschwindigkeiten betragen > 2 m/s.
- Insgesamt ist Herbram als hochwassergefährdet zu betrachten.



- Lichtenau (Sauer)** Der Risikobereich zieht sich durch die gesamte Ortslage Lichtenau. Die Bebauung reicht in der Ortslage bis dicht an das Gewässer heran, sodass eine hohe Gefährdung durch Hochwasser besteht.
- Ein HQhäufig ufert in Lichtenau nur geringfügig aus. Bei einem Hochwasser mittlerer Wahrscheinlichkeit (HQ100) liegt der Schadensschwerpunkt in der Ortslage. Das HQextrem ist deutlich höher und größer als das HQ100, die Fließgeschwindigkeiten betragen zwischen $>0,5 - 2$ m/s.
- Insgesamt ist Lichtenau als hochwassergefährdet zu betrachten, jedoch nicht mit so hohem Schadenspotential.
- Husen** Der Risikobereich durchzieht die gesamte Ortslage Husen. Die Bebauung reicht in der Ortslage bis dicht an das Gewässer heran, sodass eine hohe Gefährdung durch Hochwasser entsteht.
- Ein HQhäufig ufert in Husen nur geringfügig aus. Bei einem Hochwasser mittlerer Wahrscheinlichkeit (HQ100) liegt ein Schadensschwerpunkt in der Ortslage. Das HQextrem ist deutlich höher und größer als das HQ100, die Fließgeschwindigkeiten betragen >2 m/s.
- Insgesamt ist Husen als hochwassergefährdet zu betrachten; bei Ereignissen ab der mittleren Wahrscheinlichkeit beginnt die Ausuferung mit einem hohen Schadenspotenzial.
- Henglarn** Der Risikobereich zieht sich durch die gesamte Ortslage Henglarn. Die Bebauung reicht in der Ortslage bis dicht an das Gewässer heran, sodass eine hohe Gefährdung durch Hochwasser besteht.
- Ein HQhäufig ufert in Henglarn nur geringfügig aus. Bei einem Hochwasser mittlerer Wahrscheinlichkeit (HQ100) liegt der Schadensschwerpunkt in der nördlichen Ortslage. Insgesamt betragen die Fließgeschwindigkeiten $> 0,5 - 2$ m/s. Das HQextrem ist deutlich höher und größer als das HQ100, die Fließgeschwindigkeiten betragen > 2 m/s.
- Insgesamt ist Henglarn als besonders hochwassergefährdet zu betrachten; bei Ereignissen ab der hohen Wahrscheinlichkeit beginnt die Ausuferung mit einem hohen Schadenspotenzial.
- Atteln** Der Risikobereich zieht sich durch die gesamte Ortslage Atteln. Die Bebauung reicht in der Ortslage bis dicht an das Gewässer heran, sodass eine hohe Gefährdung durch Hochwasser besteht.
- Ein HQhäufig ufert in Atteln nur geringfügig aus. Bei einem Hochwasser mittlerer Wahrscheinlichkeit (HQ100) liegt der Schadensschwerpunkt nördlicher der Ortslage. Das HQextrem ist deutlich höher und größer als das HQ100, die Fließgeschwindigkeiten betragen > 2 m/s.
- Insgesamt ist Atteln als hochwassergefährdet zu betrachten.



Ebbinghausen

Der Risikobereich zieht sich durch die gesamte Ortslage Ebbinghausen. Die Bebauung reicht in der Ortslage bis dicht an das Gewässer heran, sodass eine hohe Gefährdung durch Hochwasser besteht.

Ein HQhäufig ufert in Ebbinghausen nur geringfügig aus. Bei einem Hochwasser mittlerer Wahrscheinlichkeit (HQ100) liegt ein Schadensschwerpunkt in der Ortslage. Das HQextrem ist deutlich höher und größer als das HQ100, die Fließgeschwindigkeiten betragen zwischen 1-2 m/s.

Insgesamt ist Ebbinghausen als hochwassergefährdet zu betrachten.



Maßnahmenplanung für Lichtenau

| Maßnahmentyp | Maßnahmenbeschreibung | Beginn | Umsetzung | Maßnahmenträger | Risikogewässer |
|--|--|--------|-------------|-----------------|--|
| F01-01 Berücksichtigung von Hochwasserrisiken bei der Änderung bzw. Fortschreibung der Regionalpläne | Berücksichtigung von Hochwasserrisiken bei der Änderung bzw. Fortschreibung des Regionalplans für die Bezirksregierung Detmold (Mn-ID: 05700000_20141212_04) | 2016 | bis 2027 | BR Detmold | Altenau, Sauer, Schmittwasser |
| F01-03 Berücksichtigung von Hochwasserrisiken bei der Fortschreibung des Landesentwicklungsplans | Berücksichtigung des Hochwasserrisikomanagements bei der Fortschreibung des Landesentwicklungsplans (Mn-ID: Land_030) | 2013 | bis 2021 | Landesplanung | Alle Risikogewässer NRW |
| F02-01 Berücksichtigung von Hochwasserrisiken bei der Änderung bzw. Fortschreibung der Flächennutzungspläne | Berücksichtigung von Hochwasserrisiken bei der Änderung bzw. Fortschreibung der Flächennutzungspläne. (Mn-ID: 05774028_20130514_01) | 9999 | fortlaufend | Lichtenau | Sauer, Schmittwasser |
| F02-02 Berücksichtigung von Hochwasserrisiken bei der Aufstellung und Änderung von Bebauungsplänen | Berücksichtigung von Hochwasserrisiken bei der Aufstellung und Änderung von Bebauungsplänen. (Mn-ID: 05774028_20130514_02) | 9999 | fortlaufend | Lichtenau | Sauer, Schmittwasser |
| F03-02 Ausweisung bzw. Überarbeitung der Überschwemmungsgebiete | Ausweisung bzw. Überarbeitung der Überschwemmungsgebiete (Mn-ID: 05700000_20140825_08) | 2000 | fortlaufend | BR Detmold | Altenau, Odenheimer Bach, Sauer, Schmittwasser |
| F04-01 Nutzungsänderungen im Siedlungsbereich | Nutzungsänderungen im Siedlungsbereich. (Mn-ID: 05774028_20130514_03) | 2014 | fortlaufend | Lichtenau | Sauer, Schmittwasser |
| F04-02 Nutzungsanpassungen in der Landwirtschaft | Nutzungsanpassungen in der Landwirtschaft. (Mn-ID: 05774028_20130514_04) | 2014 | fortlaufend | Lichtenau | Sauer, Schmittwasser |



| Maßnahmentyp | Maßnahmenbeschreibung | Beginn | Umsetzung | Maßnahmenträger | Risikogewässer |
|---|---|--------|-------------|--|-------------------------|
| F04-02 Nutzungsanpassungen in der Landwirtschaft | Berücksichtigung des Hochwasserrisikomanagements in der Umsetzung der Bodenordnung nach dem Flubereinigungs-gesetz durch Steuerung der Landnutzung, z.B. Verminderung von Erosionsrisiken durch Drehen der Bewirtschaftungsrichtung oder Schaffung von Querstrukturen zur Hanglängenverkürzung. (Mn-ID: Land_003) | 2013 | fortlaufend | MKULNV als Oberste Flurbereinigungsbehörde | Alle Risikogewässer NRW |
| F04-03 Nutzungsanpassungen in der Forstwirtschaft | Nutzungsanpassungen in der Forstwirtschaft. (Mn-ID: 05774028_20130514_05) | 2014 | fortlaufend | Lichtenau | Sauer, Schmittwasser |
| F04-04 Informationsmaterial zur hochwasserangepassten Nutzung/Bewirtschaftung in der Landwirtschaft | Erarbeitung einer Informationsbroschüre zur Sensibilisierung der Landwirtschaft mit Informationen über Maßnahmen zur Vermeidung von Hochwasserrisiken für die Landwirtschaft (Mn-ID: Land_001) | 2015 | bis 2021 | MKULNV - Abteilung Landwirtschaft | Alle Risikogewässer NRW |
| F04-05 Informationsmaterial zur hochwasserangepassten Nutzung/Bewirtschaftung in der Forstwirtschaft | Erarbeitung von Informationsmaterial für die Forstwirtschaft mit Informationen über möglichen Maßnahmen zur Verminderung des Hochwasserrisikos und Beiträge der Forstwirtschaft zur Verbesserung des natürlichen Wasserrückhalts. (Mn-ID: Land_004) | 2015 | bis 2021 | MKULNV - Abteilung Forsten, Naturschutz | Alle Risikogewässer NRW |
| W02-02 Maßnahmen in der Landwirtschaft | Berücksichtigung des Hochwasserrisikomanagements in der Umsetzung der Bodenordnung nach dem Flubereinigungs-gesetz für den natürlichen Wasserrückhalt und Flächenbereitstellung. (Mn-ID: Land_002) | 2013 | fortlaufend | MKULNV als Oberste Flurbereinigungsbehörde | Alle Risikogewässer NRW |
| W04-01 kommunale Entsiegelungskonzepte (Satzungen) | kommunale Entsiegelungskonzepte (Satzungen). (Mn-ID: 05774028_20130514_06) | 2014 | bis 2027 | Lichtenau | Sauer, Schmittwasser |
| W04-02 kommunales Regenwassermanagement | kommunales Regenwassermanagement. (Mn-ID: 05774028_20130514_07) | 9999 | fortlaufend | Lichtenau | Sauer, Schmittwasser |



| Maßnahmentyp | Maßnahmenbeschreibung | Beginn | Umsetzung | Maßnahmenträger | Risikogewässer |
|---|--|--------|-------------|--|--|
| T04-01 Unterhaltung technischer Hochwasserschutz-Einrichtungen zur Hochwasserabwehr | Einführung des Statusberichts zu "Hochwasserschutzanlagen an Fließgewässern" gemäß DIN 19712:2013-01. (Mn-ID: Land_032) | 2017 | bis 2021 | Land NRW | Alle Risikogewässer NRW |
| T05-02 Freihaltung der Abflussquerschnitte im Rahmen der Unterhaltungspflicht | Freihaltung der Abflussquerschnitte im Rahmen der Unterhaltungspflicht. (Mn-ID: 05774028_20130514_08) | 9999 | fortlaufend | Lichtenau | Sauer, Schmittwasser |
| T07-02 Rückstauschutz Kanal | Rückstauschutz Kanal. (Mn-ID: 05774028_20130514_09) | 9999 | fortlaufend | Lichtenau | Sauer, Schmittwasser |
| T08-03 Informationsmaterial für Bevölkerung und Wirtschaft mit Anleitungen zur Eigenvorsorge | Informationsmaterial für Bevölkerung und Wirtschaft mit Anleitungen zur Eigenvorsorge. (Mn-ID: 05774028_20130514_10) | 2016 | bis 2021 | Lichtenau | Sauer, Schmittwasser |
| T08-04 Informationsmaterial für Ver- und Entsorger | Prüfung des Informationsbedarfs bei den landesweit tätigen Ver- und Entsorgern und ggf. Erstellung von Informationsmaterialien. (Mn-ID: Land_007) | 2015 | bis 2027 | MKULNV - Abteilung Wasser, Boden, Abfall | Alle Risikogewässer NRW |
| V02-03 Hinweise und Auflagen bei Baugenehmigungen | Hinweise und Auflagen bei Baugenehmigungen. (Mn-ID: 05774028_20130514_11) | 9999 | fortlaufend | Lichtenau | Sauer, Schmittwasser |
| V03-01 Information von Betrieben mit IVU-Anlagen über Hochwassergefahren, ggf. Verifizierung der betrieblichen Aktivitäten | Information von Betrieben mit IVU-Anlagen über Hochwassergefahren, ggf. Verifizierung der betrieblichen Aktivitäten. (Mn-ID: 05774000_20140407_10) | 2015 | bis 2021 | Kreis Paderborn | Altenau, Odenheimer Bach, Sauer, Schmittwasser |
| V03-01 Information von Betrieben mit IVU-Anlagen über Hochwassergefahren, ggf. Verifizierung der betrieblichen Aktivitäten | Information und Überwachung von Anlagen, die nicht der Kreisüberwachung unterliegen. (Mn-ID: 05700000_20141212_02) | 9999 | fortlaufend | BR Detmold | Altenau, Sauer, Schmittwasser |
| V03-02 Überwachung VAws/AwSV in Betrieben | Überwachung VAws/UmwS in Betrieben (Mn-ID: 05700000_20141212_03) | 9999 | fortlaufend | BR Detmold | Altenau, Sauer, Schmittwasser |



| Maßnahmentyp | Maßnahmenbeschreibung | Beginn | Umsetzung | Maßnahmenträger | Risikogewässer |
|--|--|--------|-----------|--|-------------------------|
| V03-03 Erstellung von Informationsmaterial für Sachverständige VAwS | Bereitstellung von Informationsmaterial zur Nutzung der Hochwassergefahrenkarten im Rahmen der Prüfungstätigkeiten der VAwS-Sachverständigen. (Mn-ID: Land_005) | 2015 | bis 2021 | LANUV | Alle Risikogewässer NRW |
| V03-99-a Weitere Maßnahmen der Akteure: allgemeine Beratung und Überwachung | Erstellung eines Informationsflyers für Betreiber von Heizölverbraucheranlagen mit Informationen über neue Anforderungen an VAwS-Anlagen in Überschwemmungsgebieten und die Problematiken bei Anlagen in Hochwasserrisikogebieten. (Mn-ID: Land_006) | 2015 | bis 2021 | LANUV | Alle Risikogewässer NRW |
| V04-01 Fortbildungs- und Schulungsangebote | Sensibilisieren: Artikel in den Mitteilungsorganen der Architekten- und Ingenieurkammer NRW (Mn-ID: Land_008) | 2015 | bis 2027 | Architekten- und Ingenieurkammern NRW | Alle Risikogewässer NRW |
| V04-01 Fortbildungs- und Schulungsangebote | Informieren: Erstellung von Fachinformationen für die Homepages und Praxishinweise (Mn-ID: Land_009) | 2015 | bis 2027 | Architekten- und Ingenieurkammern NRW und MKULNV | Alle Risikogewässer NRW |
| V04-01 Fortbildungs- und Schulungsangebote | Informieren: Durchführung von Fachveranstaltungen zum Hochwasserrisikomanagement (Mn-ID: Land_010) | 2015 | bis 2027 | Architekten- und Ingenieurkammern NRW und MKULNV | Alle Risikogewässer NRW |
| V04-01 Fortbildungs- und Schulungsangebote | Qualifizieren: Angebote durch Fort- und Weiterbildung durch die Kammern (Mn-ID: Land_011) | 2015 | bis 2027 | Architekten- und Ingenieurkammern NRW | Alle Risikogewässer NRW |
| V06-01 Verbesserung der Hochwasserinformation durch Fortschreibung / Überprüfung der Messnetze und -programme, Modelle etc. | Einrichtung der Internetseite "HYGON" (Hydrologische Grundlagendaten Online, http://luadb.lids.nrw.de/LUA/hygon/pegel.php) (Mn-ID: Land_019) | 2012 | umgesetzt | LANUV | Alle Risikogewässer NRW |
| V06-01 Verbesserung der Hochwasserinformation durch Fortschreibung / Überprüfung der Messnetze und -programme, Modelle etc. | Betrieb, Pflege und ggf. Weiterentwicklung von HYGON (Hydrologische Grundlagendaten Online, http://luadb.lids.nrw.de/LUA/hygon/pegel.php) (Mn-ID: Land_020) | 2014 | bis 2021 | LANUV | Alle Risikogewässer NRW |



| Maßnahmentyp | Maßnahmenbeschreibung | Beginn | Umsetzung | Maßnahmenträger | Risikogewässer |
|--|---|--------|-----------|--|--|
| V06-02 Verbesserung der Hochwasservorhersage (Verfügbarkeit der hydrologischen Messdaten, Optimierung Messnetze etc.) | Verfügbarkeit des Sieg-Datensatzes als Einstieg in das NRW-Modell (Mn-ID: Land_021) | 2013 | umgesetzt | LANUV | Alle Risikogewässer NRW |
| V06-02 Verbesserung der Hochwasservorhersage (Verfügbarkeit der hydrologischen Messdaten, Optimierung Messnetze etc.) | Operativer Betrieb des Sieg-Modells als Muster für NRW (Mn-ID: Land_022) | 2014 | bis 2021 | LANUV | Alle Risikogewässer NRW |
| V06-02 Verbesserung der Hochwasservorhersage (Verfügbarkeit der hydrologischen Messdaten, Optimierung Messnetze etc.) | Inbetriebnahme weiterer Vorhersagemodelle (Mn-ID: Land_023) | 2018 | bis 2027 | LANUV | Alle Risikogewässer NRW |
| V07-02 Überprüfung lokaler Warndienste | Überprüfung lokaler Warndienste. (Mn-ID: 05774028_20130514_12) | 2015 | bis 2021 | Lichtenau | Sauer, Schmittwasser |
| V08-01 Ortsnahe Veröffentlichung der HWGK und HWRK | Ortsnahe Veröffentlichung der HWGK und HWRK. (Mn-ID: 05774028_20130514_13) | 2015 | bis 2021 | Lichtenau | Sauer, Schmittwasser |
| V08-01 Ortsnahe Veröffentlichung der HWGK und HWRK | Ortsnahe Veröffentlichung der HWGK und HWRK. Karten sind über das Internet öffentlich zugänglich. (Mn-ID: 05700000_20140825_09) | 2014 | umgesetzt | BR Detmold | Altenau, Odenheimer Bach, Sauer, Schmittwasser |
| V09-01 Erstellung bzw. Nutzung von zielgruppenorientiertem Informationsmaterial | Sensibilisieren: Texte für die IHK-Magazine (Mn-ID: Land_012) | 2015 | bis 2027 | Industrie- und Handelskammern und MKULNV | Alle Risikogewässer NRW |
| V09-01 Erstellung bzw. Nutzung von zielgruppenorientiertem Informationsmaterial | Informieren: Erstellung von Fachinformationen für die Homepages (Mn-ID: Land_013) | 2015 | bis 2027 | Industrie- und Handelskammern und MKULNV | Alle Risikogewässer NRW |



| Maßnahmentyp | Maßnahmenbeschreibung | Beginn | Umsetzung | Maßnahmenträger | Risikogewässer |
|---|---|--------|-------------|--|-------------------------|
| V09-01 Erstellung bzw. Nutzung von zielgruppenorientiertem Informationsmaterial | Informieren: Erstellung von Flyern mit wichtigen HWRM-Inhalten und Fundstellen für weiterführende Informationen (Mn-ID: Land_014) | 2015 | bis 2027 | Industrie- und Handelskammern und MKULNV | Alle Risikogewässer NRW |
| V09-01 Erstellung bzw. Nutzung von zielgruppenorientiertem Informationsmaterial | Aufbereitung bereits verfügbarer Informationen zum Thema HWRM, Prüfung der zielgruppenorientierten Bereitstellung dieser Informationen über die Internetseiten des MKULNV (Mn-ID: Land_027) | 2014 | fortlaufend | MKULNV - Abteilung Wasser, Boden, Abfall | Alle Risikogewässer NRW |
| V09-01 Erstellung bzw. Nutzung von zielgruppenorientiertem Informationsmaterial | Zusammenarbeit mit Kommunen zur Definition / Konkretisierung des Unterstützungsbedarfs im Hinblick auf die Information und Kommunikation auf kommunaler Ebene (Mn-ID: Land_028) | 2014 | fortlaufend | MKULNV - Abteilung Wasser, Boden, Abfall | Alle Risikogewässer NRW |
| V09-01 Erstellung bzw. Nutzung von zielgruppenorientiertem Informationsmaterial | Erstellung und Verbreitung einer Informationsbroschüre zum HWRM in NRW (Mn-ID: Land_029) | 2012 | fortlaufend | MKULNV - Abteilung Wasser, Boden, Abfall | Alle Risikogewässer NRW |
| V09-02 Durchführung von Informationsveranstaltungen zu relevanten Themen | Durchführung von Informationsveranstaltungen zu relevanten Themen. (Mn-ID: 05774028_20130514_14) | 2016 | bis 2021 | Lichtenau | Sauer, Schmittwasser |
| V09-02 Durchführung von Informationsveranstaltungen zu relevanten Themen | Durchführung eines Symposiums (2012,2014) zum Hochwasserrisikomanagement in NRW (Mn-ID: Land_024) | 2012 | fortlaufend | Land NRW | Alle Risikogewässer NRW |
| V09-03 Schulungen von Gemeindevertretern für die Beratung von Betroffenen | Schulungen von Gemeindevertretern für die Beratung von Betroffenen. (Mn-ID: 05774028_20130514_15) | 2016 | bis 2021 | Lichtenau | Sauer, Schmittwasser |
| V10-01 Aufstellung und Aktualisierung von Alarm- und Einsatzplänen für den Hochwasserfall (Gefahrenabwehrplan) | Aufstellung und Aktualisierung von Alarm- und Einsatzplänen für den Hochwasserfall (Gefahrenabwehrplan). (Mn-ID: 05774028_20140523_25) | 2015 | fortlaufend | Lichtenau | Sauer, Schmittwasser |



| Maßnahmentyp | Maßnahmenbeschreibung | Beginn | Umsetzung | Maßnahmenträger | Risikogewässer |
|---|---|--------|-------------|-----------------|-------------------------|
| V10-99 Weitere Maßnahmen der Akteure: Katastrophenschutzplanung | Rahmenempfehlung Evakuierung; Zur Vorbereitung und Durchführung von Evakuierungen etwa im Falle eines Hochwassers wird das MIK eine Rahmenempfehlung herausgeben. Durch entsprechende Vorplanungen sollen Aufgabenverteilung, Abläufe und Informationsflüsse so aufeinander abgestimmt werden, dass sie im ereignisfall eine effektive und effiziente Gefahrenabwehr sicherstellen. (Mn-ID: Land_015) | 2015 | bis 2027 | MIK | Alle Risikogewässer NRW |
| V11-01 Bereithaltung notwendiger Ressourcen | Bereithaltung notwendiger Ressourcen. Die Feuerwehr der Stadt Lichtenau hat ca. 3500 Sandsäcke lagermäßig vorrätig. Darüber hinaus können entsprechende Anforderungen aus dem Lagerbestand der Kreisfeuerwehrezentrale erfolgen. (Mn-ID: 05774028_20130514_16) | 9999 | fortlaufend | Lichtenau | Sauer, Schmittwasser |
| V11-01 Bereithaltung notwendiger Ressourcen | Landesbeschaffungen; Zur Schließung von Fähigkeitslücken wird das Land leistungsfähige Systeme zur Wasserförderung beschaffen (Mn-ID: Land_016) | 2013 | bis 2027 | MIK | Alle Risikogewässer NRW |
| V12-01 Ausbildung der Einsatzkräfte | Ausbildung der Einsatzkräfte, vorrangig ist damit die spezielle Ausbildung der Feuerwehr der Stadt Lichtenau gemeint. Dazu müssten seitens der Kreisfeuerwehrezentrale des Kreises Paderborn entsprechende Ausbildungslehrgänge angeboten werden. (Mn-ID: 05774028_20130514_17) | 2015 | fortlaufend | Lichtenau | Sauer, Schmittwasser |
| V12-02 regelmäßige Übungen für den Hochwassereinsatz | regelmäßige Übungen für den Hochwassereinsatz. Im Rahmen der jährlich stattfindenden Feuerwehrübungen werden gelegentlich auch Hochwassereinsätze konstruiert. (Mn-ID: 05774028_20130514_18) | 9999 | fortlaufend | Lichtenau | Sauer, Schmittwasser |
| N01-01 Dokumentation von Ereignissen und Schäden | Dokumentation von Ereignissen und Schäden. (Mn-ID: 05774028_20130514_19) | 9999 | fortlaufend | Lichtenau | Sauer, Schmittwasser |



| Maßnahmentyp | Maßnahmenbeschreibung | Beginn | Umsetzung | Maßnahmenträger | Risikogewässer |
|--|--|--------|-------------|-----------------|-------------------------|
| N01-02 Evaluierung und Nachbereitung von Katastropheneinsätzen | Evaluierung größerer Hochwasserereignisse; Größere Hochwasserereignisse im Lande werden im Rahmen zentraler Veranstaltungen am Institut der Feuerwehr NRW nachbereitet und erforderlichenfalls wird seitens des MIK nachgesteuert. (Mn-ID: Land_017) | 2013 | fortlaufend | MIK | Alle Risikogewässer NRW |
| N01-02 Evaluierung und Nachbereitung von Katastropheneinsätzen | kontinuierliche Überprüfung der Einsatz- und Führungsstrukturen; Die auch für den Fall eines Hochwassers erstellten Landeskonzepte zur überörtlichen Hilfe in der Gefahrenabwehr werden kontinuierlich überprüft und erforderlichenfalls fortgeschrieben (Mn-ID: Land_018) | 2013 | fortlaufend | MIK | Alle Risikogewässer NRW |
| N01-03 Überprüfung von Maßnahmen der Vor- und Nachsorge | Überprüfung von Maßnahmen der Vor- und Nachsorge. (Mn-ID: 05774028_20130514_20) | 2015 | fortlaufend | Lichtenau | Sauer, Schmittwasser |
| N02-01 Erstellung und Verbreitung von Informationsmaterial zur Nachsorge für Bürger und Unternehmen | Erstellung und Verbreitung von Informationsmaterial zur Nachsorge für Bürger und Unternehmen. (Mn-ID: 05774028_20130514_21) | 2015 | bis 2021 | Lichtenau | Sauer, Schmittwasser |