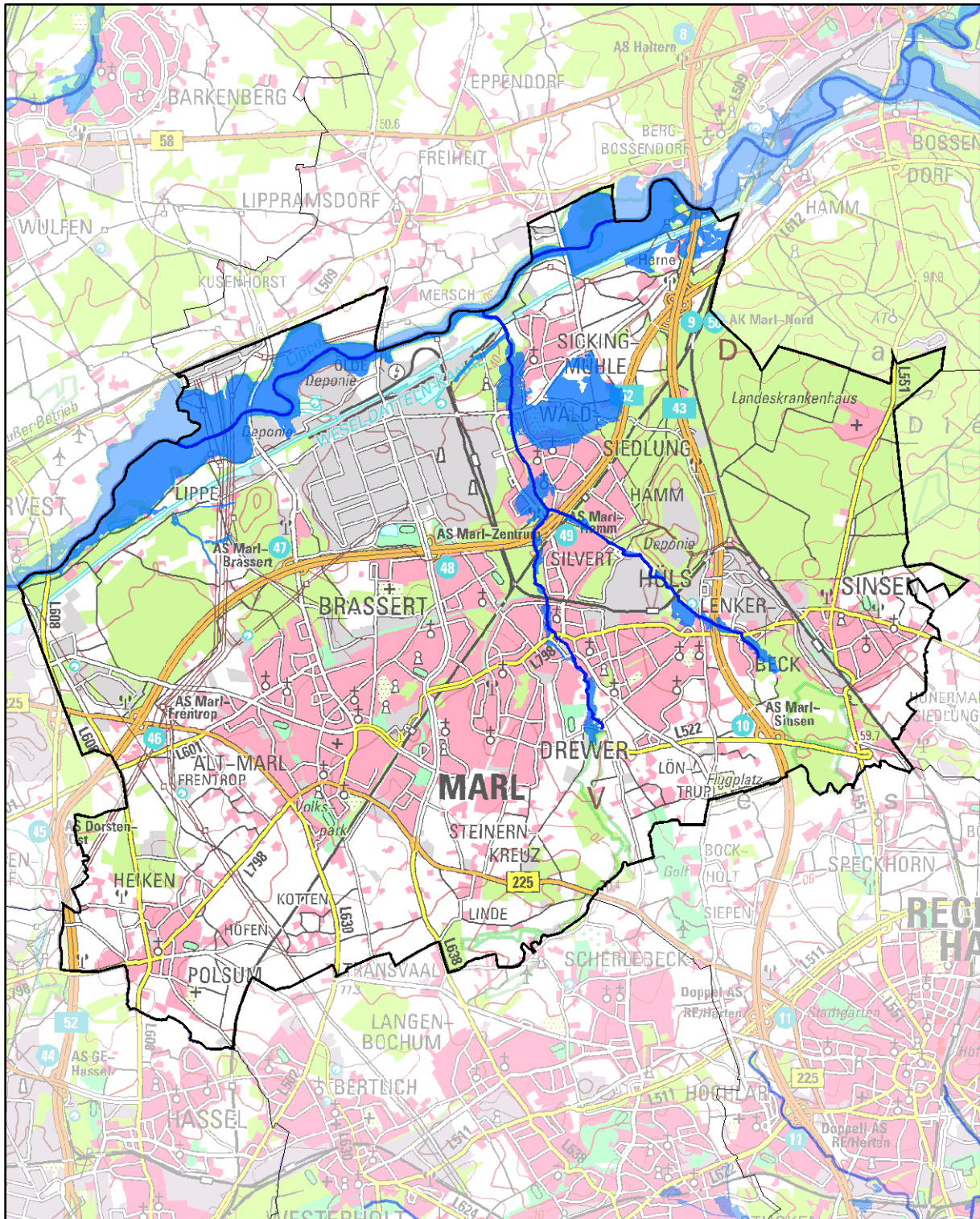




Hochwasserrisikomanagementplanung in NRW

Hochwassergefährdung und Maßnahmenplanung Marl





Impressum

Erstellt durch (Federführung)

Bezirksregierung Münster
Domplatz 1 – 3
48143 Münster

Ministerium

Ministerium für Klimaschutz, Umwelt, Landwirtschaft, Natur- und Verbraucherschutz des
Landes Nordrhein-Westfalen
Schwannstraße 3
40476 Düsseldorf

Karte Titelblatt

Die Karte zeigt die Risikogewässer (blaue Linien) und die Ausdehnung der Überflutung für
das seltene (extreme) Hochwasserereignis (blaue Flächen).

Basiskarte Deutschland: © Geobasis NRW, Bonn

Basiskarte außerhalb Deutschland: © OpenStreetmap contributors

Landesweite Unterstützung und Koordination

Hydrotec Ingenieurgesellschaft für Wasser und Umwelt mbH

Bachstraße 62 – 64
52066 Aachen

INFRASTRUKTUR & UMWELT Professor Böhm und Partner

Julius-Reiber-Straße 17
64293 Darmstadt



Die Kommunensteckbriefe wurden im Rahmen der Umsetzung der europäischen Hochwasserrisikomanagementrichtlinie (EG-HWRM-RL) für jede nordrhein-westfälische Kommune erarbeitet, die entsprechend der EG-HWRM-RL durch Hochwasser gefährdet ist.

Detaillierte Informationen zur Ermittlung der Gewässer mit potenziellem signifikantem Hochwasserrisiko, zur Feststellung der Hochwassergefährdung und zur Maßnahmenplanung bzw. zur Hochwasserrisikomanagementplanung allgemein können Sie der Internetseite www.flussgebiete.nrw.de entnehmen.

Für die nach der vorläufigen Bewertung als Risikogebiete eingestuftem Gewässerabschnitte wurden Hochwassergefahrenkarten und Hochwasserrisikokarten erstellt.

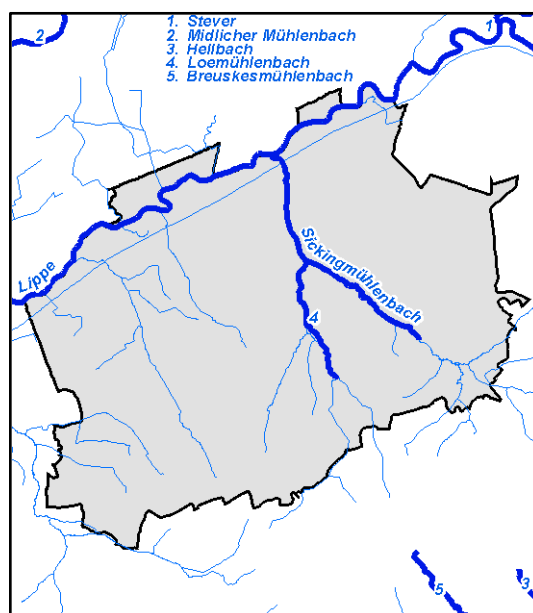
Mithilfe dieser Karten erkennen Sie, wo in Ihrer Region oder Ihrer Stadt konkret Gefahren und Risiken durch Hochwasser bestehen. Weitere Informationen und die Karten finden Sie im Internet unter:

<http://www.flussgebiete.nrw.de/index.php/HWRMRL/Risiko- und Gefahrenkarten>

Gewässer mit potenziellem signifikantem Hochwasserrisiko für Marl

Lippe, Loemühlenbach, Sickingmühlenbach

Die Kommune kann auch durch Hochwasser aus Risikogewässern außerhalb des Gemeinde-/ Stadtgebietes betroffen sein, außerdem kann auch an den gemäß EG-HWRM-RL als nicht signifikant eingestuften Gewässern ein Hochwasserrisiko bestehen.





Ist-Situation der Hochwassergefährdung in Marl

Marl_Sickingmühle_
Waldsiedlung_Marl

bei HQ100 werden einige Gebäude überflutet; bei HQextrem drohen großflächigere Überflutungen

– Gewässer: Sickingmühlenbach, Loemühlenbach; HWS-Einrichtung: Deiche entlang des Sickingmühlenbachs, HRB Sickingmühlenbach; geschützte Bereiche: Großteil von Sickingmühle, teilw. nördliche Waldsiedlung; betroffene Einwohner: HQhäufig 140, HQ100 570, HQextrem 2080; Nutzung: Wohnbaufläche, landw. genutzte Flächen, sonst. Vegetations- u. Freiflächen, Industrie- und Gewerbeflächen; Schutzgebiete: keine; IVU: keine; zusätzlich gefährdete Objekte: Schulen, Kindergärten, Feuerwehr, Kläranlage, Umformer, Pumpwerk, Wasserversorgung, Einleitungen; außerhalb der Ortslage betroffen: einzelne Gebäude in Marl (inkl. Hotel, südlich) und in Sinsen (südöstlich)



Maßnahmenplanung für Marl

Maßnahmentyp	Maßnahmenbeschreibung	Beginn	Umsetzung	Maßnahmenträger	Risikogewässer
F01-01 Berücksichtigung von Hochwasserrisiken bei der Änderung bzw. Fortschreibung der Regionalpläne	Berücksichtigung von HW-Risiken bei der Neuaufstellung des "Regionalplans Ruhr" (Mn-ID: RVR00000_20140915_01)	2009	bis 2021	Regionalverband Ruhr	Lippe, Loemühlenbach, Sickingmühlenbach
F01-03 Berücksichtigung von Hochwasserrisiken bei der Fortschreibung des Landesentwicklungsplans	Berücksichtigung des Hochwasserrisikomanagements bei der Fortschreibung des Landesentwicklungsplans (Mn-ID: Land_030)	2013	bis 2021	Landesplanung	Alle Risikogewässer NRW
F02-01 Berücksichtigung von Hochwasserrisiken bei der Änderung bzw. Fortschreibung der Flächennutzungspläne	Anpassung des FNP an die Hochwassergefahren- und -Risikokarten (Mn-ID: 05562024_20140204_01)	2018	bis 2021	Planungs-und Umweltamt der Stadt Marl	Loemühlenbach, Sickingmühlenbach
F02-02 Berücksichtigung von Hochwasserrisiken bei der Aufstellung und Änderung von Bebauungsplänen	Anpassung von zukünftigen Bebauungsplänen bzw. bei Bplan-Änderungen an die Hochwassergefahren- und -Risikokarten (Mn-ID: 05562024_20140204_02)	2014	fortlaufend	Planungs-und Umweltamt der Stadt Marl	Loemühlenbach, Sickingmühlenbach
F03-01 Vorläufige Sicherung der Gebiete HQ100	Vorläufige Sicherung der Gebiete HQ100 (Mn-ID: 05500000_20140403_21)	2013	umgesetzt	Bezirksregierung Münster, Dezernat 54.5	Lippe, Loemühlenbach, Sickingmühlenbach
F03-02 Ausweisung bzw. Überarbeitung der Überschwemmungsgebiete	Ausweisung bzw. Überarbeitung des Überschwemmungsgebiete (Mn-ID: 05500000_20140131_2)	2013	fortlaufend	Bezirksregierung Münster, Dezernat 54.5	Lippe, Loemühlenbach, Sickingmühlenbach
F04-01 Nutzungsänderungen im Siedlungsbereich	Berücksichtigung bei zukünftigen Nutzungsänderungen (Mn-ID: 05562024_20140204_03)	2014	bis 2021	Planungs-und Umweltamt der Stadt Marl	Loemühlenbach, Sickingmühlenbach



Maßnahmentyp	Maßnahmenbeschreibung	Beginn	Umsetzung	Maßnahmenträger	Risikogewässer
F04-02 Nutzungsanpassungen in der Landwirtschaft	Berücksichtigung des Hochwasserrisikomanagements in der Umsetzung der Bodenordnung nach dem Flubereinigungs-gesetz durch Steuerung der Landnutzung, z.B. Verminderung von Erosionsrisiken durch Drehen der Bewirtschaftungsrichtung oder Schaffung von Querstrukturen zur Hanglängenverkürzung. (Mn-ID: Land_003)	2013	fortlaufend	MKULNV als Oberste Flurbereinigungsbehörde	Alle Risikogewässer NRW
F04-04 Informationsmaterial zur hochwasserangepassten Nutzung/Bewirtschaftung in der Landwirtschaft	Erarbeitung einer Informationsbroschüre zur Sensibilisierung der Landwirtschaft mit Informationen über Maßnahmen zur Vermeidung von Hochwasserrisiken für die Landwirtschaft (Mn-ID: Land_001)	2015	bis 2021	MKULNV - Abteilung Landwirtschaft	Alle Risikogewässer NRW
F04-05 Informationsmaterial zur hochwasserangepassten Nutzung/Bewirtschaftung in der Forstwirtschaft	Erarbeitung von Informationsmaterial für die Forstwirtschaft mit Informationen über möglichen Maßnahmen zur Verminderung des Hochwasserrisikos und Beiträge der Forstwirtschaft zur Verbesserung des natürlichen Wasserrückhalts. (Mn-ID: Land_004)	2015	bis 2021	MKULNV - Abteilung Forsten, Naturschutz	Alle Risikogewässer NRW
W01-01 Verweis auf Maßnahmen des Wasserrückhalts in Bewirtschaftungsplänen WRRL	Umsetzungsfahrplan WRRL; Strahlursprung Lippe zwischen Marl und Haltern am See (HaLiMa-Deiche); Stat. 44+57 bis 47+41; MG_MS64_Lippe_SU_3 (Mn-ID: LV000000_20140414_03)	2013	bis 2021	Lippeverband	Lippe
W01-01 Verweis auf Maßnahmen des Wasserrückhalts in Bewirtschaftungsplänen WRRL	Umsetzungsfahrplan WRRL; Strahlursprung Lippe zwischen Marl und Haltern am See (HaLiMa 5); Stat. 47+46 bis 50+18; MG_MS64_Lippe_SU_4 (Mn-ID: LV000000_20140414_04)	2000	bis 2021	Lippeverband	Lippe
W02-02 Maßnahmen in der Landwirtschaft	Berücksichtigung des Hochwasserrisikomanagements in der Umsetzung der Bodenordnung nach dem Flubereinigungs-gesetz für den natürlichen Wasserrückhalt und Flächenbereitstellung. (Mn-ID: Land_002)	2013	fortlaufend	MKULNV als Oberste Flurbereinigungsbehörde	Alle Risikogewässer NRW



Maßnahmentyp	Maßnahmenbeschreibung	Beginn	Umsetzung	Maßnahmenträger	Risikogewässer
T01-01 Erstellung von integrierten Konzepten zum Hochwasserschutz	Erstellung von integrierten Konzepten zum Hochwasserschutz Viktoriagraben nördlich Friedhof inkl. Bergsenkungen bis 2015 (Mn-ID: LV000000_20140520_1)	2016	bis 2021	Lippeverband	Sickingmühlenbach
T01-01 Erstellung von integrierten Konzepten zum Hochwasserschutz	Erstellung von integrierten Konzepten zum Hochwasserschutz Viktoriagraben Feldweg, nach Bergsenkungen 2015 (Mn-ID: LV000000_20140520_2)	2016	bis 2021	Lippeverband	Sickingmühlenbach
T01-01 Erstellung von integrierten Konzepten zum Hochwasserschutz	Erstellung von integrierten Konzepten zum Hochwasserschutz Sicking Mühlenbach Hundeplatz bei häufigem Hochwasser (Mn-ID: LV000000_20140520_3)	2016	bis 2021	Lippeverband	Sickingmühlenbach
T03-01 Unterhaltung und Optimierung technischer Hochwasserschutz-Einrichtungen zur Hochwasserrückhaltung	Unterhaltung und Optimierung technischer HWS-Einrichtungen HW-Rückhalt (Mn-ID: LV000000_20140910_05)	2013	fortlaufend	Lippeverband	Sickingmühlenbach
T03-01 Unterhaltung und Optimierung technischer Hochwasserschutz-Einrichtungen zur Hochwasserrückhaltung	Überwachung HW-Rückhaltung: HRB Sickingmühlenbach, HRB Resser Bach, HRB Breuskesmühlenbach (Mn-ID: 05562000_20140626_1)	2013	fortlaufend	Kreis Recklinghausen, Untere Wasserbehörde	Sickingmühlenbach
T04-01 Unterhaltung technischer Hochwasserschutz-Einrichtungen zur Hochwasserabwehr	Unterhaltung technischer Hochwasserschutz-Einrichtungen der Hochwasserabwehr: Deiche und Pumpwerke (Mn-ID: LV000000_20140910_06)	2013	fortlaufend	Lippeverband	Lippe, Sickingmühlenbach
T04-01 Unterhaltung technischer Hochwasserschutz-Einrichtungen zur Hochwasserabwehr	Überwachung HW-Abwehr; Deiche an der Lippe (Dorsten, Haltern am See, Marl und Ahsen) und an der Ems (Greven, Emsdetten und Rheine) (Mn-ID: 05500000_20140403_2)	2013	fortlaufend	Bezirksregierung Münster, Dezernat 54.5	Lippe
T04-01 Unterhaltung technischer Hochwasserschutz-Einrichtungen zur Hochwasserabwehr	Überwachung HW-Abwehr (Deichschau) (Mn-ID: 05562000_20140626_2)	2013	fortlaufend	Kreis Recklinghausen, Untere Wasserbehörde	Sickingmühlenbach



Maßnahmentyp	Maßnahmenbeschreibung	Beginn	Umsetzung	Maßnahmenträger	Risikogewässer
T04-01 Unterhaltung technischer Hochwasserschutz-Einrichtungen zur Hochwasserabwehr	Unterhaltung technischer Hochwasserschutz-Einrichtung der Hochwasserabwehr: mobiles Hochwasser-Sperrtor Hafestraße des Lippeverbandes (Mn-ID: LV000000_20140520_4)	2013	fortlaufend	Lippeverband	Lippe, Sickingmühlenbach
T04-01 Unterhaltung technischer Hochwasserschutz-Einrichtungen zur Hochwasserabwehr	Einführung des Statusberichts zu "Hochwasserschutzanlagen an Fließgewässern" gemäß DIN 19712:2013-01. (Mn-ID: Land_032)	2017	bis 2021	Land NRW	Alle Risikogewässer NRW
T05-01 Regelmäßige Kontrolle (z.B. Gewässerschau)	regelmäßige Kontrolle der Abflussquerschnitte (Gewässerschauen) an der Ems und Lippe (Mn-ID: 05500000_20140403_3)	2013	fortlaufend	Bezirksregierung Münster, Dezernat 54.5 und 54.6	Lippe
T05-01 Regelmäßige Kontrolle (z.B. Gewässerschau)	Kontrolle der Abflussquerschnitte (Gewässerschauen) (Mn-ID: 05562000_20140626_3)	2013	fortlaufend	Kreis Recklinghausen, Untere Wasserbehörde	Loemühlenbach, Sickingmühlenbach
T05-02 Freihaltung der Abflussquerschnitte im Rahmen der Unterhaltungspflicht	Freihalten der Abflussquerschnitte im Rahmen der Unterhaltungspflicht (Mn-ID: LV000000_20140910_02)	2013	fortlaufend	Lippeverband	Lippe, Loemühlenbach, Sickingmühlenbach
T07-01 Planung und Bau von Stauraumkanälen, Entlastungsanlagen etc.	Aufstellen und Abarbeitung eines Abwasserbeseitigungskonzeptes mit entsprechenden Rückhaltemaßnahmen vor Einleitung ins Gewässer (Mn-ID: 05562024_20140214_01)	2013	fortlaufend	Zentraler Betriebshof der Stadt Marl	Loemühlenbach, Sickingmühlenbach
T08-03 Informationsmaterial für Bevölkerung und Wirtschaft mit Anleitungen zur Eigenvorsorge	Informationsmaterial für Bevölkerung und Wirtschaft zum Objektschutz mit Anleitungen zur Eigenvorsorge (Mn-ID: 05562024_20140626_1)	2016	bis 2021	Stadt Marl	Loemühlenbach, Sickingmühlenbach
T08-04 Informationsmaterial für Ver- und Entsorger	Prüfung des Informationsbedarfs bei den landesweit tätigen Ver- und Entsorgern und ggf. Erstellung von Informationsmaterialien. (Mn-ID: Land_007)	2015	bis 2027	MKULNV - Abteilung Wasser, Boden, Abfall	Alle Risikogewässer NRW
V01-01 Bauliche Anpassung bestehender Gebäude im Rahmen von Sanierungen / Umbauten	Beratung der Bauherrn im Hinblick auf den Umgang mit wassergefährdenden Stoffen bei der baulichen Anpassung bestehender Gebäude (Mn-ID: 05562024_20140204_04)	2014	bis 2021	Bauordnungsamt der Stadt Marl	Loemühlenbach, Sickingmühlenbach



Maßnahmentyp	Maßnahmenbeschreibung	Beginn	Umsetzung	Maßnahmenträger	Risikogewässer
V01-02 bauliche Anpassung neuer Gebäude	Beratung der Bauherrn im Hinblick auf den Umgang mit wassergefährdenden Stoffen bei der baulichen Anpassung neuer Gebäude (Mn-ID: 05562024_20140204_05)	2014	bis 2021	Bauordnungsamt der Stadt Marl	Loemühlenbach, Sickingmühlenbach
V01-03 Anpassung der Nutzungen in Gebäuden	Beratung der Bauherrn im Hinblick auf den Umgang mit wassergefährdenden Stoffen bei der Anpassung der Nutzungen in Gebäuden (Mn-ID: 05562024_20140204_06)	2014	bis 2021	Bauordnungsamt der Stadt Marl	Loemühlenbach, Sickingmühlenbach
V02-01 Informationsmaterial für Regional- und Bauleitplanung	Informationsmaterial für Regional- und Bauleitplanung (Beratung der Bauherrn und Überwachung von Bauvorhaben im Hinblick auf Hochwasserrisiken) (Mn-ID: 05562024_20140204_07)	2014	bis 2021	Bauordnungsamt der Stadt Marl	Loemühlenbach, Sickingmühlenbach
V02-02 Informationsmaterial und Fortbildung für Baugenehmigungsbehörden	Informationsmaterial und Fortbildung für Baugenehmigungsbehörden (Beratung der Bauherrn und Überwachung von Bauvorhaben im Hinblick auf Hochwasserrisiken) (Mn-ID: 05562024_20140204_08)	2014	bis 2021	Bauordnungsamt der Stadt Marl	Loemühlenbach, Sickingmühlenbach
V02-03 Hinweise und Auflagen bei Baugenehmigungen	Hinweise u. Auflagen bei Baugenehmigungen (Mn-ID: 05562000_20140626_4)	2016	fortlaufend	Kreis Recklinghausen, Untere Wasserbehörde	Lippe, Loemühlenbach, Sickingmühlenbach
V02-03 Hinweise und Auflagen bei Baugenehmigungen	Hinweise und Auflagen bei Baugenehmigungen (Beratung der Bauherrn und Überwachung von Bauvorhaben im Hinblick auf Hochwasserrisiken) (Mn-ID: 05562024_20140204_09)	2014	fortlaufend	Bauordnungsamt der Stadt Marl	Loemühlenbach, Sickingmühlenbach
V03-01 Information von Betrieben mit IVU-Anlagen über Hochwassergefahren, ggf. Verifizierung der betrieblichen Aktivitäten	Information von Betreibern mit IVU-Anlagen (Mn-ID: 05500000_20140403_5)	2016	bis 2021	Bezirksregierung Münster	Lippe, Loemühlenbach, Sickingmühlenbach
V03-02 Überwachung VAWS/AwSV in Betrieben	Überwachung VAWS/UmwS in Betrieben (Mn-ID: 05500000_20140403_6)	2016	fortlaufend	Bezirksregierung Münster	Lippe, Loemühlenbach, Sickingmühlenbach



Maßnahmentyp	Maßnahmenbeschreibung	Beginn	Umsetzung	Maßnahmenträger	Risikogewässer
V03-03 Erstellung von Informationsmaterial für Sachverständige VAWS	Bereitstellung von Informationsmaterial zur Nutzung der Hochwassergefahrenkarten im Rahmen der Prüfungstätigkeiten der VAWS-Sachverständigen. (Mn-ID: Land_005)	2015	bis 2021	LANUV	Alle Risikogewässer NRW
V03-99-a Weitere Maßnahmen der Akteure: allgemeine Beratung und Überwachung	Erstellung eines Informationsflyers für Betreiber von Heizölverbraucheranlagen mit Informationen über neue Anforderungen an VAWS-Anlagen in Überschwemmungsgebieten und die Problematiken bei Anlagen in Hochwasserrisikogebieten. (Mn-ID: Land_006)	2015	bis 2021	LANUV	Alle Risikogewässer NRW
V04-01 Fortbildungs- und Schulungsangebote	Sensibilisieren: Artikel in den Mitteilungsorganen der Architekten- und Ingenieurkammer NRW (Mn-ID: Land_008)	2015	bis 2027	Architekten- und Ingenieurkammern NRW	Alle Risikogewässer NRW
V04-01 Fortbildungs- und Schulungsangebote	Informieren: Erstellung von Fachinformationen für die Homepages und Praxishinweise (Mn-ID: Land_009)	2015	bis 2027	Architekten- und Ingenieurkammern NRW und MKULNV	Alle Risikogewässer NRW
V04-01 Fortbildungs- und Schulungsangebote	Informieren: Durchführung von Fachveranstaltungen zum Hochwasserrisikomanagement (Mn-ID: Land_010)	2015	bis 2027	Architekten- und Ingenieurkammern NRW und MKULNV	Alle Risikogewässer NRW
V04-01 Fortbildungs- und Schulungsangebote	Qualifizieren: Angebote durch Fort- und Weiterbildung durch die Kammern (Mn-ID: Land_011)	2015	bis 2027	Architekten- und Ingenieurkammern NRW	Alle Risikogewässer NRW
V06-01 Verbesserung der Hochwasserinformation durch Fortschreibung / Überprüfung der Messnetze und -programme, Modelle etc.	Einrichtung der Internetseite "HYGON" (Hydrologische Grundlagendaten Online, http://luadb.lids.nrw.de/LUA/hygon/pegel.php) (Mn-ID: Land_019)	2012	umgesetzt	LANUV	Alle Risikogewässer NRW
V06-01 Verbesserung der Hochwasserinformation durch Fortschreibung / Überprüfung der Messnetze und -programme, Modelle etc.	Betrieb, Pflege und ggf. Weiterentwicklung von HYGON (Hydrologische Grundlagendaten Online, http://luadb.lids.nrw.de/LUA/hygon/pegel.php) (Mn-ID: Land_020)	2014	bis 2021	LANUV	Alle Risikogewässer NRW



Maßnahmentyp	Maßnahmenbeschreibung	Beginn	Umsetzung	Maßnahmenträger	Risikogewässer
V06-02 Verbesserung der Hochwasservorhersage (Verfügbarkeit der hydrologischen Messdaten, Optimierung Messnetze etc.)	online Hochwasservorhersage für die Lippe für betriebliche Belange des Lippeverbandes (Mn-ID: LV000000_20140910_07)	2013	fortlaufend	Lippeverband	Lippe
V06-02 Verbesserung der Hochwasservorhersage (Verfügbarkeit der hydrologischen Messdaten, Optimierung Messnetze etc.)	Verfügbarkeit des Sieg-Datensatzes als Einstieg in das NRW-Modell (Mn-ID: Land_021)	2013	umgesetzt	LANUV	Alle Risikogewässer NRW
V06-02 Verbesserung der Hochwasservorhersage (Verfügbarkeit der hydrologischen Messdaten, Optimierung Messnetze etc.)	Operativer Betrieb des Sieg-Modells als Muster für NRW (Mn-ID: Land_022)	2014	bis 2021	LANUV	Alle Risikogewässer NRW
V06-02 Verbesserung der Hochwasservorhersage (Verfügbarkeit der hydrologischen Messdaten, Optimierung Messnetze etc.)	Inbetriebnahme weiterer Vorhersagemodelle (Mn-ID: Land_023)	2018	bis 2027	LANUV	Alle Risikogewässer NRW
V07-01 regelmäßige Aktualisierung der Datenbestände / Ansprechpartner	Aktualisierung d. Datenbestände (zentrale Warndienste) (Mn-ID: 05500000_20140403_7)	2013	fortlaufend	Bezirksregierung Münster, Dezernat 54.5	Lippe, Loemühlenbach, Sickingmühlenbach
V07-01 regelmäßige Aktualisierung der Datenbestände / Ansprechpartner	Überprüfung zentraler Warndienste (Mn-ID: 05562000_20140626_5)	2013	fortlaufend	Untere Katastrophenschutzbehörde Kreis Recklinghausen	Lippe, Loemühlenbach, Sickingmühlenbach
V07-02 Überprüfung lokaler Warndienste	Regelmäßige Prüfung und Aktualisierung der Datenbestände u. Kommunikationswege zu den Ansprechpartnern sowie Anpassung des Hochwasserwarndienstes durch mobile Warnsysteme (Mn-ID: 05562024_20140213_01)	2014	bis 2021	Feuerwehr der Stadt Marl	Loemühlenbach, Sickingmühlenbach
V08-01 Ortsnahe Veröffentlichung der HWGK und HWRK	Ortsnahe Veröffentlichung von HWGK und HWRK (Mn-ID: LV000000_20140910_03)	2017	bis 2021	Lippeverband	Lippe, Loemühlenbach, Sickingmühlenbach



Maßnahmentyp	Maßnahmenbeschreibung	Beginn	Umsetzung	Maßnahmenträger	Risikogewässer
V08-01 Ortsnahe Veröffentlichung der HWGK und HWRK	Veröffentlichung der HWGK und HWRK mit begleitenden Informationen über das Internet; Pressemitteilung (Mn-ID: 05500000_20140131_3)	2014	bis 2021	Bezirksregierung Münster, Dezernat 54.5	Lippe, Loemühlenbach, Sickingmühlenbach
V08-01 Ortsnahe Veröffentlichung der HWGK und HWRK	Ortsnahe Veröffentlichung der HWGK/HWRK (Mn-ID: 05562000_20140626_6)	2016	bis 2021	Kreis Recklinghausen, Untere Wasserbehörde	Lippe, Loemühlenbach, Sickingmühlenbach
V08-01 Ortsnahe Veröffentlichung der HWGK und HWRK	Ortsnahe Veröffentlichung der HWGK/HWRK (Mn-ID: 05562024_20140626_2)	2016	bis 2021	Stadt Marl	Loemühlenbach, Sickingmühlenbach
V09-01 Erstellung bzw. Nutzung von zielgruppenorientiertem Informationsmaterial	Erstellung bzw. Nutzung von zielgruppenorientiertem Informationsmaterial (Mn-ID: LV000000_20140910_04)	2017	bis 2021	Lippeverband	Lippe, Loemühlenbach, Sickingmühlenbach
V09-01 Erstellung bzw. Nutzung von zielgruppenorientiertem Informationsmaterial	Nutzung und Bereitstellung von zielgruppenorientiertem Informationsmaterial (Mn-ID: 05562024_20140626_3)	2016	fortlaufend	Stadt Marl	Loemühlenbach, Sickingmühlenbach
V09-01 Erstellung bzw. Nutzung von zielgruppenorientiertem Informationsmaterial	Sensibilisieren: Texte für die IHK-Magazine (Mn-ID: Land_012)	2015	bis 2027	Industrie- und Handelskammern und MKULNV	Alle Risikogewässer NRW
V09-01 Erstellung bzw. Nutzung von zielgruppenorientiertem Informationsmaterial	Informieren: Erstellung von Fachinformationen für die Homepages (Mn-ID: Land_013)	2015	bis 2027	Industrie- und Handelskammern und MKULNV	Alle Risikogewässer NRW
V09-01 Erstellung bzw. Nutzung von zielgruppenorientiertem Informationsmaterial	Informieren: Erstellung von Flyern mit wichtigen HWRM-Inhalten und Fundstellen für weiterführende Informationen (Mn-ID: Land_014)	2015	bis 2027	Industrie- und Handelskammern und MKULNV	Alle Risikogewässer NRW
V09-01 Erstellung bzw. Nutzung von zielgruppenorientiertem Informationsmaterial	Aufbereitung bereits verfügbarer Informationen zum Thema HWRM, Prüfung der zielgruppenorientierten Bereitstellung dieser Informationen über die Internetseiten des MKULNV (Mn-ID: Land_027)	2014	fortlaufend	MKULNV - Abteilung Wasser, Boden, Abfall	Alle Risikogewässer NRW



Maßnahmentyp	Maßnahmenbeschreibung	Beginn	Umsetzung	Maßnahmenträger	Risikogewässer
V09-01 Erstellung bzw. Nutzung von zielgruppenorientiertem Informationsmaterial	Zusammenarbeit mit Kommunen zur Definition / Konkretisierung des Unterstützungsbedarfs im Hinblick auf die Information und Kommunikation auf kommunaler Ebene (Mn-ID: Land_028)	2014	fortlaufend	MKULNV - Abteilung Wasser, Boden, Abfall	Alle Risikogewässer NRW
V09-01 Erstellung bzw. Nutzung von zielgruppenorientiertem Informationsmaterial	Erstellung und Verbreitung einer Informationsbroschüre zum HWRM in NRW (Mn-ID: Land_029)	2012	fortlaufend	MKULNV - Abteilung Wasser, Boden, Abfall	Alle Risikogewässer NRW
V09-02 Durchführung von Informationsveranstaltungen zu relevanten Themen	Durchführung eines Symposiums (2012,2014) zum Hochwasserrisikomanagement in NRW (Mn-ID: Land_024)	2012	fortlaufend	Land NRW	Alle Risikogewässer NRW
V10-01 Aufstellung und Aktualisierung von Alarm- und Einsatzplänen für den Hochwasserfall (Gefahrenabwehrplan)	Aufstellung und Aktualisierung von Alarm- und Einsatzplänen für den Hochwasserfall (Gefahrenabwehrplan) (Mn-ID: 05562000_20140217_1)	2013	fortlaufend	Untere Katastrophenschutzbehörde Kreis Recklinghausen	Lippe, Loemühlenbach, Sickingmühlenbach
V10-01 Aufstellung und Aktualisierung von Alarm- und Einsatzplänen für den Hochwasserfall (Gefahrenabwehrplan)	Anpassung der Alarm- und Einsatzpläne sowie Weiterentwicklung bzw. Aktualisierung des bestehenden Gefahrenabwehrplanes für den Hochwasserfall (Mn-ID: 05562024_20140213_02)	2014	fortlaufend	Feuerwehr der Stadt Marl	Loemühlenbach, Sickingmühlenbach
V10-03 Sonderschutzplan, interner Gefahrenabwehrplan	Sonderschutzplan, Externer Notfallplan für Evonik Industries in Marl (Mn-ID: 05562024_20140217_5)	2013	fortlaufend	Untere Katastrophenschutzbehörde Kreis Recklinghausen	Lippe, Sickingmühlenbach
V10-99 Weitere Maßnahmen der Akteure: Katastrophenschutzplanung	Rahmenempfehlung Evakuierung; Zur Vorbereitung und Durchführung von Evakuierungen etwa im Falle eines Hochwassers wird das MIK eine Rahmenempfehlung herausgeben. Durch entsprechende Vorplanungen sollen Aufgabenverteilung, Abläufe und Informationsflüsse so aufeinander abgestimmt werden, dass sie im ereignisfall eine effektive und effiziente Gefahrenabwehr sicherstellen. (Mn-ID: Land_015)	2015	bis 2027	MIK	Alle Risikogewässer NRW



Maßnahmentyp	Maßnahmenbeschreibung	Beginn	Umsetzung	Maßnahmenträger	Risikogewässer
V11-01 Bereithaltung notwendiger Ressourcen	Bereithaltung notwendiger Ressourcen (Mn-ID: 05562000_20140217_2)	2013	fortlaufend	Untere Katastrophenschutzbehörde Kreis Recklinghausen	Lippe, Loemühlenbach, Sickingmühlenbach
V11-01 Bereithaltung notwendiger Ressourcen	Überarbeitung / Beschaffung der notwendigen Ressourcen (Mn-ID: 05562024_20140213_03)	2014	fortlaufend	Feuerwehr der Stadt Marl	Loemühlenbach, Sickingmühlenbach
V11-01 Bereithaltung notwendiger Ressourcen	Landesbeschaffungen; Zur Schließung von Fähigkeitslücken wird das Land leistungsfähige Systeme zur Wasserförderung beschaffen (Mn-ID: Land_016)	2013	bis 2027	MIK	Alle Risikogewässer NRW
V12-01 Ausbildung der Einsatzkräfte	Ausbildung der Feuerwehreinsetzkkräfte (Mn-ID: 05562024_20140213_04)	2014	fortlaufend	Feuerwehr der Stadt Marl	Loemühlenbach, Sickingmühlenbach
V12-02 regelmäßige Übungen für den Hochwassereinsatz	regelmäßige Übungen für den Hochwassereinsatz (Mn-ID: 05562000_20140217_3)	2013	fortlaufend	Untere Katastrophenschutzbehörde Kreis Recklinghausen	Lippe, Loemühlenbach, Sickingmühlenbach
V12-02 regelmäßige Übungen für den Hochwassereinsatz	regelmäßige Übungen für den Hochwassereinsatz (Mn-ID: 05562024_20140213_05)	2015	fortlaufend	Feuerwehr der Stadt Marl	Loemühlenbach, Sickingmühlenbach
N01-01 Dokumentation von Ereignissen und Schäden	Dokumentation von HW-Ereignissen (Mn-ID: 05500000_20140403_9)	2013	fortlaufend	Bezirksregierung Münster, Dezernat 54.5	Lippe, Loemühlenbach, Sickingmühlenbach
N01-01 Dokumentation von Ereignissen und Schäden	Dokumentation von HW-Ereignissen mittels Kommunikation mit den Kommunen (Mn-ID: 05562000_20140626_7)	2013	fortlaufend	Untere Katastrophenschutzbehörde Kreis Recklinghausen	Lippe, Loemühlenbach, Sickingmühlenbach
N01-01 Dokumentation von Ereignissen und Schäden	Dokumentation von Hochwasser-Ereignissen und -Schäden (Mn-ID: 05562024_20140626_4)	2013	fortlaufend	Stadt Marl	Loemühlenbach, Sickingmühlenbach
N01-02 Evaluierung und Nachbereitung von Katastropheneinsätzen	Evaluierung größerer Hochwasserereignisse; Größere Hochwasserereignisse im Lande werden im Rahmen zentraler Veranstaltungen am Institut der Feuerwehr NRW nachbereitet und erforderlichenfalls wird seitens des MIK nachgesteuert. (Mn-ID: Land_017)	2013	fortlaufend	MIK	Alle Risikogewässer NRW



Maßnahmentyp	Maßnahmenbeschreibung	Beginn	Umsetzung	Maßnahmenträger	Risikogewässer
N01-02 Evaluierung und Nachbereitung von Katastropheneinsätzen	kontinuierliche Überprüfung der Einsatz- und Führungsstrukturen; Die auch für den Fall eines Hochwassers erstellten Landeskonzepte zur überörtlichen Hilfe in der Gefahrenabwehr werden kontinuierlich überprüft und erforderlichenfalls fortgeschrieben (Mn-ID: Land_018)	2013	fortlaufend	MIK	Alle Risikogewässer NRW