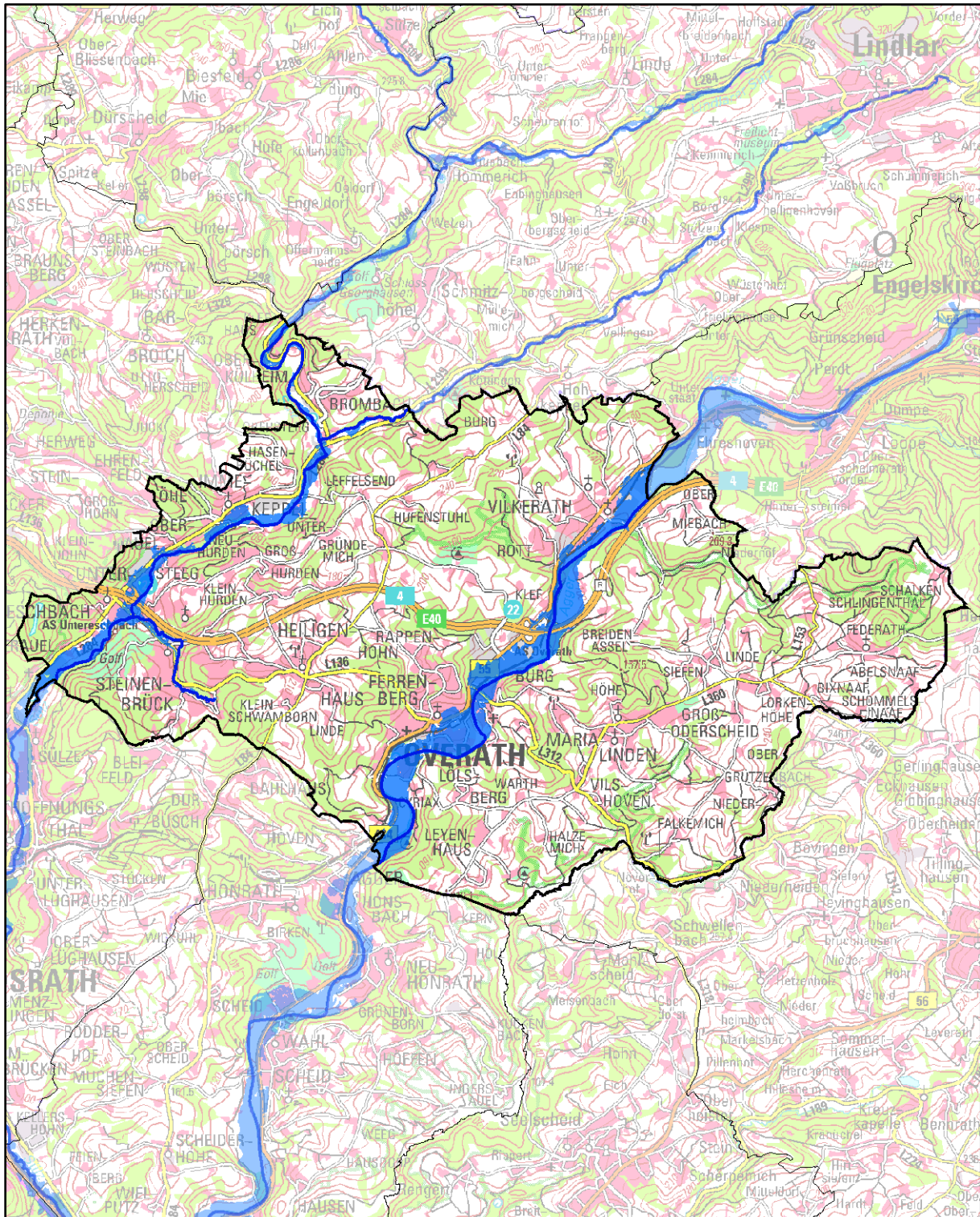




Hochwasserrisikomanagementplanung in NRW

Hochwassergefährdung und Maßnahmenplanung Overath





Impressum

Erstellt durch (Federführung)

Bezirksregierung Köln
Zeughausstraße 2 - 10
50667 Köln

Ministerium

Ministerium für Klimaschutz, Umwelt, Landwirtschaft, Natur- und Verbraucherschutz des
Landes Nordrhein-Westfalen
Schwannstraße 3
40476 Düsseldorf

Karte Titelblatt

Die Karte zeigt die Risikogewässer (blaue Linien) und die Ausdehnung der Überflutung für
das seltene (extreme) Hochwasserereignis (blaue Flächen).

Basiskarte Deutschland: © Geobasis NRW, Bonn

Basiskarte außerhalb Deutschland: © OpenStreetmap contributors

Landesweite Unterstützung und Koordination

Hydrotec Ingenieurgesellschaft für Wasser und Umwelt mbH

Bachstraße 62 – 64
52066 Aachen

INFRASTRUKTUR & UMWELT Professor Böhm und Partner

Julius-Reiber-Straße 17
64293 Darmstadt



Die Kommunensteckbriefe wurden im Rahmen der Umsetzung der europäischen Hochwasserrisikomanagementrichtlinie (EG-HWRM-RL) für jede nordrhein-westfälische Kommune erarbeitet, die entsprechend der EG-HWRM-RL durch Hochwasser gefährdet ist.

Detaillierte Informationen zur Ermittlung der Gewässer mit potenziellem signifikantem Hochwasserrisiko, zur Feststellung der Hochwassergefährdung und zur Maßnahmenplanung bzw. zur Hochwasserrisikomanagementplanung allgemein können Sie der Internetseite www.flussgebiete.nrw.de entnehmen.

Für die nach der vorläufigen Bewertung als Risikogebiete eingestuftem Gewässerabschnitte wurden Hochwassergefahrenkarten und Hochwasserrisikokarten erstellt.

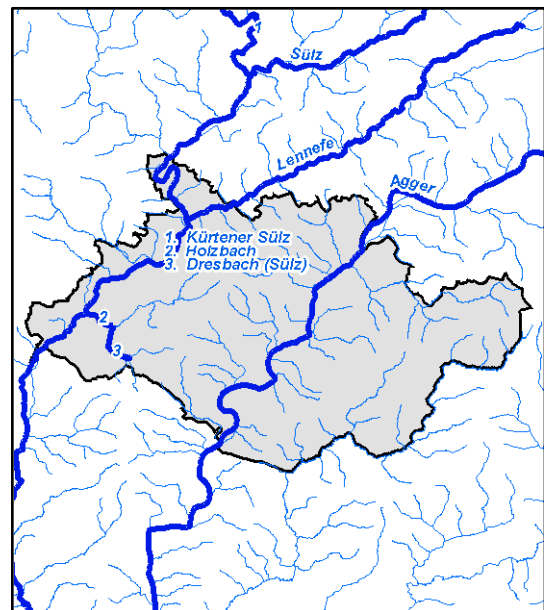
Mithilfe dieser Karten erkennen Sie, wo in Ihrer Region oder Ihrer Stadt konkret Gefahren und Risiken durch Hochwasser bestehen. Weitere Informationen und die Karten finden Sie im Internet unter:

<http://www.flussgebiete.nrw.de/index.php/HWRMRL/Risiko- und Gefahrenkarten>

Gewässer mit potenziellem signifikantem Hochwasserrisiko für Overath

Agger, Dresbach (Sülz), Holzbach, Lennefe, Sülz

Die Kommune kann auch durch Hochwasser aus Risikogewässern außerhalb des Gemeinde-/ Stadtgebietes betroffen sein, außerdem kann auch an den gemäß EG-HWRM-RL als nicht signifikant eingestuften Gewässern ein Hochwasserrisiko bestehen.





Ist-Situation der Hochwassergefährdung in Overath

Stadtgebiet
Overath

Im Stadtgebiet Overath verlaufen die Risikogewässer Agger, Sülz, Lennefe, Holzbach und Dresbach.

Die Agger führt zum Teil bereits bei einem häufigen Hochwasser (HQhäufig) zu Überflutungen in Overath. Größere Überflutungen sind dann ab einem hundertjährigen Hochwasser (HQ100) zu erwarten. In Overath sind neben Wohnbebauungen u.a. auch das Gut Eichthal, das Schulzentrum und der Gewerbestandort Hammermühle betroffen. In der Ortslage Klef werden einzelne Wohnhäuser vom Hochwasser der Agger erreicht. Überflutungen treten hier ab einem HQhäufig auf. In der Ortslage Vilkerath sind dagegen vorrangig wirtschaftliche Tätigkeiten und Gewerbe von Überflutungen durch die Agger betroffen. Hier kommt es bereits bei HQhäufig zu ersten schadhafte Ausuferungen. Eine größere Betroffenheit ist dann ab HQ100 gegeben.

Die Sülz kann bereits bei einem HQhäufig erste Schäden mit sich bringen. In den Ortslagen Untereschbach und Obersteeg kommt es dabei zu Überflutungen in bebauten Gebieten mit Wohnbebauung bzw. wirtschaftlichen Tätigkeiten. Die Betroffenheit nimmt dann bei einem HQ100 zu. In den Ortslagen Unterauel und Neichen dagegen kommt es erst ab einem HQ100 der Sülz zu schadhafte Ausuferungen in Gebieten mit einzelnen Wohnhäusern und Gewerbestandorten. Die Ortslagen Immekeppel und Oberbrombach werden erst bei einem extremen Hochwasser (HQextrem) durch die Sülz erreicht. Hier sind dann in Immekeppel Wohngebäude und in Oberbrombach einzelne Gebäude wirtschaftlicher Tätigkeit betroffen. Die Lennefe führt in der Ortslage Melessen nur zu geringen Überflutungen. Hier sind einzelne Wohngebäude ab einem HQ100 betroffen.

Der Holzbach führt bereits zum Teil bei einem HQhäufig zu ersten Überflutungen in der Ortslage Steinenbrück, wobei vorrangig Wohnbebauung betroffen ist. Eine größere Betroffenheit in der Ortslage ist dann spätestens ab einem HQ100 durch die Gewässer Holz- und Dresbach zu verzeichnen.



Maßnahmenplanung für Overath

Maßnahmentyp	Maßnahmenbeschreibung	Beginn	Umsetzung	Maßnahmenträger	Risikogewässer
F01-01 Berücksichtigung von Hochwasserrisiken bei der Änderung bzw. Fortschreibung der Regionalpläne	Berücksichtigung von Hochwasserrisiken bei der Änderung bzw. Fortschreibung des Regionalplans für die Bezirksregierung Köln (Mn-ID: 05300000_20140728_01)	2014	fortlaufend	Bezirksregierung Köln	Agger, Dresbach (Sülz), Holzbach, Lennefe, Sülz
F01-03 Berücksichtigung von Hochwasserrisiken bei der Fortschreibung des Landesentwicklungsplans	Berücksichtigung des Hochwasserrisikomanagements bei der Fortschreibung des Landesentwicklungsplans (Mn-ID: Land_030)	2013	bis 2021	Landesplanung	Alle Risikogewässer NRW
F02-01 Berücksichtigung von Hochwasserrisiken bei der Änderung bzw. Fortschreibung der Flächennutzungspläne	Bei Neubekanntmachung oder Änderung von Flächennutzungsplänen: nachrichtliche Darstellung der Überschwemmungsflächen (HQ100) und Hinweis auf Überflutungsflächen (HQextrem) (Mn-ID: 05378024_20140204_01)	2014	bis 2027	Stadt Overath	Agger, Dresbach (Sülz), Holzbach, Lennefe, Sülz
F02-02 Berücksichtigung von Hochwasserrisiken bei der Aufstellung und Änderung von Bebauungsplänen	Bei Neuaufstellung oder Änderung von Bebauungsplänen: nachrichtliche Darstellung der Überschwemmungsflächen (HQ100) und Hinweis auf Überflutungsflächen (HQextrem) (Mn-ID: 05378024_20140204_02)	2014	fortlaufend	Stadt Overath	Agger, Dresbach (Sülz), Holzbach, Lennefe, Sülz
F02-02 Berücksichtigung von Hochwasserrisiken bei der Aufstellung und Änderung von Bebauungsplänen	Neuaufstellung des BP 66 Marienstraße: Berücksichtigung des Hochwasserrisikos (Sülz: km 15+900 - 15+500) (Mn-ID: 05378024_20140204_22)	2015	bis 2021	Stadt Overath	Sülz
F03-02 Ausweisung bzw. Überarbeitung der Überschwemmungsgebiete	Ausweisung bzw. Überarbeitung der Überschwemmungsgebiete (Mn-ID: 05300000_20140728_02)	1904	fortlaufend	Bezirksregierung Köln	Agger, Dresbach (Sülz), Holzbach, Lennefe, Sülz
F04-01 Nutzungsänderungen im Siedlungsbereich	Überprüfung der Genehmigungen der vorhandenen Campingplätze (Sülz) (Mn-ID: 05378024_20140204_18)	2016	bis 2021	Stadt Overath	Sülz



Maßnahmentyp	Maßnahmenbeschreibung	Beginn	Umsetzung	Maßnahmenträger	Risikogewässer
F04-02 Nutzungsanpassungen in der Landwirtschaft	Berücksichtigung des Hochwasserrisikomanagements in der Umsetzung der Bodenordnung nach dem Flubereinigungs-gesetz durch Steuerung der Landnutzung, z.B. Verminderung von Erosionsrisiken durch Drehen der Bewirtschaftungsrichtung oder Schaffung von Querstrukturen zur Hanglängenverkürzung. (Mn-ID: Land_003)	2013	fortlaufend	MKULNV als Oberste Flurbereinigungsbehörde	Alle Risikogewässer NRW
F04-04 Informationsmaterial zur hochwasserangepassten Nutzung/Bewirtschaftung in der Landwirtschaft	Erarbeitung einer Informationsbroschüre zur Sensibilisierung der Landwirtschaft mit Informationen über Maßnahmen zur Vermeidung von Hochwasserrisiken für die Landwirtschaft (Mn-ID: Land_001)	2015	bis 2021	MKULNV - Abteilung Landwirtschaft	Alle Risikogewässer NRW
F04-05 Informationsmaterial zur hochwasserangepassten Nutzung/Bewirtschaftung in der Forstwirtschaft	Erarbeitung von Informationsmaterial für die Forstwirtschaft mit Informationen über möglichen Maßnahmen zur Verminderung des Hochwasserrisikos und Beiträge der Forstwirtschaft zur Verbesserung des natürlichen Wasserrückhalts. (Mn-ID: Land_004)	2015	bis 2021	MKULNV - Abteilung Forsten, Naturschutz	Alle Risikogewässer NRW
W01-01 Verweis auf Maßnahmen des Wasserrückhalts in Bewirtschaftungsplänen WRRL	Aufhebung der Campingplatznutzung (Agger: km 24+200) (Maßnahme nach WRRL: VN-06-01.44) (Mn-ID: 05378024_20140204_10)	2012	umgesetzt	Stadt Overath	Agger
W01-01 Verweis auf Maßnahmen des Wasserrückhalts in Bewirtschaftungsplänen WRRL	Aufhebung der Campingplatznutzung (Agger: km 22+800 - 23+500) (Maßnahme nach WRRL: VN-06-01.9,10) (Mn-ID: 05378024_20140204_11)	2013	bis 2021	Stadt Overath	Agger
W01-01 Verweis auf Maßnahmen des Wasserrückhalts in Bewirtschaftungsplänen WRRL	Überprüfung, inwieweit Campingplatznutzung aufgehoben werden kann (Sülz: km 20+600) (Maßnahme nach WRRL: VN-06-01.41) (Mn-ID: 05378024_20140204_19)	2016	bis 2021	Stadt Overath	Sülz
W01-01 Verweis auf Maßnahmen des Wasserrückhalts in Bewirtschaftungsplänen WRRL	Überprüfung, inwieweit Campingplatznutzung aufgehoben werden kann (Sülz: km 15+800 - 16+000) (Maßnahme nach WRRL: VN-06-01.36) (Mn-ID: 05378024_20140204_21)	2016	bis 2021	Stadt Overath	Sülz



Maßnahmentyp	Maßnahmenbeschreibung	Beginn	Umsetzung	Maßnahmenträger	Risikogewässer
W01-01 Verweis auf Maßnahmen des Wasserrückhalts in Bewirtschaftungsplänen WRRL	Die Umsetzung von Maßnahmen nach WRRL "Uferverbau entfernen" und "Anlage/Ausweisung/Entwicklung eines Uferandstreifens" [Agger: Bereich km 19+700] (HG-07-03.117 (L), VN-01.184, HG-07-03.111-116 (R,L)) im Zusammenhang mit einem Gewässerkonzept wird geprüft. Die Umsetzung erfolgt nach positiver Prüfung unter der Voraussetzung, dass die Besitzverhältnisse der Flächen eine Umsetzung durch den Aggerverband erlauben. (Mn-ID: 05378024_20140204_15)	2015	bis 2027	Aggerverband, Stadt Overath	Agger
W01-01 Verweis auf Maßnahmen des Wasserrückhalts in Bewirtschaftungsplänen WRRL	Die Umsetzung von Maßnahmen nach WRRL "Verbesserung der Sohl-/Uferstrukturen in Restriktionsbereichen" [Sülz: Bereich km 14+000 - 13+500] (HG-06-09.100, 101, 110, 111) im Zusammenhang mit einer Gewässerentwicklung wird geprüft. Die Umsetzung erfolgt nach positiver Prüfung unter der Voraussetzung, dass die Besitzverhältnisse der Flächen eine Umsetzung durch den Aggerverband erlauben. (Mn-ID: 05378024_20140204_23)	2015	bis 2027	Aggerverband	Sülz
W01-01 Verweis auf Maßnahmen des Wasserrückhalts in Bewirtschaftungsplänen WRRL	Schleifung der Wehranlage Flocke; Maßnahme nach WRRL (D-4.447) (Mn-ID: 05378024_20140224_01)	2015	bis 2021	Aggerverband	Sülz
W01-01 Verweis auf Maßnahmen des Wasserrückhalts in Bewirtschaftungsplänen WRRL	Schleifung der Wehranlage Reusch; Maßnahme nach WRRL (D-04.445) (Mn-ID: AV000000_20140204_01)	2014	bis 2021	Aggerverband	Sülz
W02-02 Maßnahmen in der Landwirtschaft	Berücksichtigung des Hochwasserrisikomanagements in der Umsetzung der Bodenordnung nach dem Flubereinigungsgesetz für den natürlichen Wasserrückhalt und Flächenbereitstellung. (Mn-ID: Land_002)	2013	fortlaufend	MKULNV als Oberste Flurbereinigungsbehörde	Alle Risikogewässer NRW



Maßnahmentyp	Maßnahmenbeschreibung	Beginn	Umsetzung	Maßnahmenträger	Risikogewässer
W03-99-a Weitere Maßnahmen der Akteure: Prüfung Retentionsraumpotenzial	Konzepterstellung zur Schaffung eines „Retentionsraumkontos“: Aufstellen eines Konzeptes für ein Retentionsraumkonto (Prinzip wie Ökokonto). Es ist geplant, dass der Aggerverband ein Konto für Retentionsflächen führt. Auf dieses können die Kommunen zugreifen. (Mn-ID: AV000000_20140512_01)	2014	bis 2021	Aggerverband	Agger, Dresbach (Sülz), Holzbach, Lennefe, Sülz
T01-01 Erstellung von integrierten Konzepten zum Hochwasserschutz	Erstellung eines Konzeptes zur Verbesserung der Hochwassersituation am Eschbach; zunächst Erstellung eines NA-Modells und Berechnung verschiedener Varianten; anschließend: bauliche Umsetzung der Vorzugsvariante (Mn-ID: 05378024_20140204_25)	2014	bis 2021	Aggerverband	Sülz
T03-01 Unterhaltung und Optimierung technischer Hochwasserschutz-Einrichtungen zur Hochwasserrückhaltung	Ertüchtigung des HRB "Talstraße" zu Erhöhung des Schutzziels (Dresbach) (Mn-ID: 05378024_20140204_17)	2014	bis 2021	Aggerverband	Dresbach (Sülz)
T03-01 Unterhaltung und Optimierung technischer Hochwasserschutz-Einrichtungen zur Hochwasserrückhaltung	Unterhaltung der RRB und HRB (Ausgleich der Wasserführung) im Verantwortungsbereich des Aggerverbandes (Mn-ID: AV000000_20140512_07)	2011	fortlaufend	Aggerverband	Agger, Dresbach (Sülz), Holzbach, Lennefe, Sülz
T04-01 Unterhaltung technischer Hochwasserschutz-Einrichtungen zur Hochwasserabwehr	Prüfung (Vorplanung), inwieweit Verwallung hinsichtlich der Verbesserung des Hochwasserschutzes ertüchtigt werden kann (An der Ringmauer) (Mn-ID: 05378024_20140204_12)	2016	nach 2027	Stadt Overath	Agger
T04-01 Unterhaltung technischer Hochwasserschutz-Einrichtungen zur Hochwasserabwehr	Überprüfung des Hochwasserschutzdammes hinsichtlich der Möglichkeit, das Schutzziel zu verbessern (Agger: km 21+800 - 20+400) (Mn-ID: 05378024_20140204_14)	2016	nach 2027	Stadt Overath	Agger
T04-01 Unterhaltung technischer Hochwasserschutz-Einrichtungen zur Hochwasserabwehr	Einführung des Statusberichts zu "Hochwasserschutzanlagen an Fließgewässern" gemäß DIN 19712:2013-01. (Mn-ID: Land_032)	2017	bis 2021	Land NRW	Alle Risikogewässer NRW



Maßnahmentyp	Maßnahmenbeschreibung	Beginn	Umsetzung	Maßnahmenträger	Risikogewässer
T05-01 Regelmäßige Kontrolle (z.B. Gewässerschau)	Im Rahmen von regelmäßigen Gewässerbegehungen Überwachung der Einhaltung von Wasserrecht im Gewässer-/Uferbereich (Mn-ID: 5378000_20140721_02)	2013	fortlaufend	Rheinisch-Bergischer Kreis	Agger, Dresbach (Sülz), Holzbach, Lennefe, Sülz
T05-01 Regelmäßige Kontrolle (z.B. Gewässerschau)	Regelmäßige Kontrollen der Abflussquerschnitte sowie Gewässerbegehungen werden im Rahmen der Gewässerunterhaltungspflicht durchgeführt. (Mn-ID: AV000000_20140512_03)	1943	fortlaufend	Aggerverband	Agger, Dresbach (Sülz), Holzbach, Lennefe, Sülz
T05-02 Freihaltung der Abflussquerschnitte im Rahmen der Unterhaltungspflicht	Maßnahmen zur Freihaltung der Abflussquerschnitte werden entsprechend des Unterhaltungsplanes durchgeführt (z.B. Räumen von Schwemmgut an Brücken, Entfernen von Anlandungen). (Mn-ID: AV000000_20140512_04)	1986	fortlaufend	Aggerverband	Agger, Dresbach (Sülz), Holzbach, Lennefe, Sülz
T06-01 Aufweitung von Abflussquerschnitten	Prüfung, inwieweit das vom verrohrten Abschnitt des Holzbaches ausgehende Risiko verringert werden kann (km 0+500) (Mn-ID: 05378024_20140204_16)	2014	bis 2027	Stadt Overath	Holzbach
T07-02 Rückstauschutz Kanal	Überprüfung, inwiefern Einbau von Rückstausicherungen in Kanälen und Dammdurchlässen erforderlich ist (Mn-ID: 05378024_20140204_27)	2015	bis 2021	Stadt Overath	Agger, Dresbach (Sülz), Holzbach, Lennefe, Sülz
T08-02 Durchführung von Objektschutzmaßnahmen an Infrastruktureinrichtungen (z.B. Trinkwasserbrunnen, Verteilerstationen etc.)	Prüfen kritischer und sensibler Infrastruktureinrichtungen (öffentliche Gebäude) bezüglich der Möglichkeit und Notwendigkeit, Objektschutz zu betreiben (Mn-ID: 05378024_20140204_04)	2015	bis 2021	Stadt Overath	Agger, Dresbach (Sülz), Holzbach, Lennefe, Sülz
T08-02 Durchführung von Objektschutzmaßnahmen an Infrastruktureinrichtungen (z.B. Trinkwasserbrunnen, Verteilerstationen etc.)	Prüfen des Objektschutzes des Feuerwehrgeländes / -gebäudes "Zum Schlingenbach" in Vilkerath (bei HQextrem betroffen) (Mn-ID: 05378024_20140204_09)	2015	bis 2021	Stadt Overath	Agger



Maßnahmentyp	Maßnahmenbeschreibung	Beginn	Umsetzung	Maßnahmenträger	Risikogewässer
T08-02 Durchführung von Objektschutzmaßnahmen an Infrastruktureinrichtungen (z.B. Trinkwasserbrunnen, Verteilerstationen etc.)	Prüfen des Objektschutzes des Feuerwehrgeländes / -gebäudes in Altenbrück (bei HQextrem betroffen) (Sülz: km 13+300) (Mn-ID: 05378024_20140204_24)	2015	bis 2021	Stadt Overath	Sülz
T08-04 Informationsmaterial für Ver- und Entsorger	Information der regionalen Energieversorgungsunternehmen, Klärung des Umgangs und Sicherstellung der Stromversorgung bei Hochwasser (Mn-ID: 05378024_20140204_06)	2015	bis 2021	Stadt Overath	Agger, Dresbach (Sülz), Holzbach, Lennefe, Sülz
T08-04 Informationsmaterial für Ver- und Entsorger	Prüfung des Informationsbedarfs bei den landesweit tätigen Ver- und Entsorgern und ggf. Erstellung von Informationsmaterialien. (Mn-ID: Land_007)	2015	bis 2027	MKULNV - Abteilung Wasser, Boden, Abfall	Alle Risikogewässer NRW
T08-99-a Weitere Maßnahmen der Akteure: Überprüfung der Hochwassersicherheit betroffener Gebäude/Einrichtungen	Überprüfen der Hochwassersicherheit (bis HQ100) aller Kläranlagen und Pumpstationen im Eigentum des Aggerverbandes. (Mn-ID: AV000000_20140512_02)	2012	fortlaufend	Aggerverband	Agger, Dresbach (Sülz), Holzbach, Lennefe, Sülz
V02-02 Informationsmaterial und Fortbildung für Baugenehmigungsbehörden	Informationsmaterial und Fortbildung für Baugenehmigungsbehörden (Informationsveranstaltung für alle Bauämter im Regierungsbezirk Köln am 14.01.2014 bei der Bezirksregierung Köln zum Thema Überschwemmungsgebiete - Auswirkungen auf die Bauleitplanung und auf die Genehmigung von Einzelvorhaben) (Mn-ID: 05300000_20140728_05)	2014	umgesetzt	Bezirksregierung Köln	Agger, Dresbach (Sülz), Holzbach, Lennefe, Sülz
V02-03 Hinweise und Auflagen bei Baugenehmigungen	Hinweise und Auflagen bei Baugenehmigungen; Im Rahmen von Beteiligung bei Baugenehmigungsverfahren wird geprüft, ob Vorhaben in Ü-Gebiet liegt und ob wasserrechtlich zulässig; Hinweis auf Gefährdung, wenn Baumaßnahme im hochwassergefährdeten Bereich liegt (HQextrem) (Mn-ID: 5378000_20140721_01)	2013	fortlaufend	Rheinisch-Bergischer Kreis	Agger, Dresbach (Sülz), Holzbach, Lennefe, Sülz



Maßnahmentyp	Maßnahmenbeschreibung	Beginn	Umsetzung	Maßnahmenträger	Risikogewässer
V02-99-b Weitere Maßnahmen der Akteure: Vorhaben in Deichschutzzonen / ÜSG	Zulassung und Überwachung von Vorhaben in den Schutzzonen von Hochwasserschutz- anlagen gemäß Deichschutzverordnung und § 111a LWG (Mn-ID: 05300000_20140929_01)	1986	fortlaufend	Bezirksregierung Köln	Agger
V03-01 Information von Betrieben mit IVU- Anlagen über Hochwassergefahren, ggf. Verifizierung der betrieblichen Aktivitäten	Information der Betriebe – in der Zuständig- keit der Bezirksregierung Köln - in Risikobe- reichen über Hochwassergefahren (Mn-ID: 05300000_20140728_03)	2014	fortlaufend	Bezirksregierung Köln	Agger, Dresbach (Sülz), Holzbach, Lennefe, Sülz
V03-02 Überwachung VAwS/AwSV in Be- trieben	Beratung und Information (Überwachung) zum hochwasserangepassten Umgang mit wassergefährdenden Stoffen einschl. deren Lagerung (Mn-ID: 05378000_20131007_02)	2013	fortlaufend	Rheinisch-Bergischer Kreis	Agger, Dresbach (Sülz), Holzbach, Lennefe, Sülz
V03-03 Erstellung von Informationsmaterial für Sachverständige VAwS	Bereitstellung von Informationsmaterial zur Nutzung der Hochwassergefahrenkarten im Rahmen der Prüfungstätigkeiten der VAwS- Sachverständigen. (Mn-ID: Land_005)	2015	bis 2021	LANUV	Alle Risikogewässer NRW
V03-99-a Weitere Maßnahmen der Akteure: allgemeine Beratung und Überwa- chung	Erstellung eines Informationsflyers für Be- treiber von Heizölverbraucheranlagen mit Informationen über neue Anforderungen an VAwS-Anlagen in Überschwemmungsgebie- ten und die Problematiken bei Anlagen in Hochwasserrisikogebieten. (Mn-ID: Land_006)	2015	bis 2021	LANUV	Alle Risikogewässer NRW
V04-01 Fortbildungs- und Schulungsange- bote	Sensibilisieren: Artikel in den Mitteilungsor- ganen der Architekten- und Ingenieurkam- mer NRW (Mn-ID: Land_008)	2015	bis 2027	Architekten- und Ingeni- eurkammern NRW	Alle Risikogewässer NRW
V04-01 Fortbildungs- und Schulungsange- bote	Informieren: Erstellung von Fachinformati- onen für die Homepages und Praxishinweise (Mn-ID: Land_009)	2015	bis 2027	Architekten- und Ingeni- eurkammern NRW und MKULNV	Alle Risikogewässer NRW
V04-01 Fortbildungs- und Schulungsange- bote	Informieren: Durchführung von Fachveran- staltungen zum Hochwasserrisikomanage- ment (Mn-ID: Land_010)	2015	bis 2027	Architekten- und Ingeni- eurkammern NRW und MKULNV	Alle Risikogewässer NRW



Maßnahmentyp	Maßnahmenbeschreibung	Beginn	Umsetzung	Maßnahmenträger	Risikogewässer
V04-01 Fortbildungs- und Schulungsangebote	Qualifizieren: Angebote durch Fort- und Weiterbildung durch die Kammern (Mn-ID: Land_011)	2015	bis 2027	Architekten- und Ingenieurkammern NRW	Alle Risikogewässer NRW
V06-01 Verbesserung der Hochwasserinformation durch Fortschreibung / Überprüfung der Messnetze und -programme, Modelle etc.	Einrichtung der Internetseite "HYGON" (Hydrologische Grundlagendaten Online, http://luadb.lids.nrw.de/LUA/hygon/pegel.php) (Mn-ID: Land_019)	2012	umgesetzt	LANUV	Alle Risikogewässer NRW
V06-01 Verbesserung der Hochwasserinformation durch Fortschreibung / Überprüfung der Messnetze und -programme, Modelle etc.	Betrieb, Pflege und ggf. Weiterentwicklung von HYGON (Hydrologische Grundlagendaten Online, http://luadb.lids.nrw.de/LUA/hygon/pegel.php) (Mn-ID: Land_020)	2014	bis 2021	LANUV	Alle Risikogewässer NRW
V06-02 Verbesserung der Hochwasservorhersage (Verfügbarkeit der hydrologischen Messdaten, Optimierung Messnetze etc.)	Verfügbarkeit des Sieg-Datensatzes als Einstieg in das NRW-Modell (Mn-ID: Land_021)	2013	umgesetzt	LANUV	Alle Risikogewässer NRW
V06-02 Verbesserung der Hochwasservorhersage (Verfügbarkeit der hydrologischen Messdaten, Optimierung Messnetze etc.)	Operativer Betrieb des Sieg-Modells als Muster für NRW (Mn-ID: Land_022)	2014	bis 2021	LANUV	Alle Risikogewässer NRW
V06-02 Verbesserung der Hochwasservorhersage (Verfügbarkeit der hydrologischen Messdaten, Optimierung Messnetze etc.)	Inbetriebnahme weiterer Vorhersagemodelle (Mn-ID: Land_023)	2018	bis 2027	LANUV	Alle Risikogewässer NRW
V07-01 regelmäßige Aktualisierung der Datenbestände / Ansprechpartner	Regelmäßige Prüfung und Aktualisierung der Datenbestände zu Ansprechpartnern und Kommunikationswegen des zentralen Warnendienstes (Mn-ID: 05300000_20140728_07)	1955	fortlaufend	Bezirksregierung Köln	Agger, Sülz
V07-03 Überprüfung der Meldestufen	Überprüfung und ggfs. Anpassung der Meldestufen des Hochwassermelddienstes an neue Erkenntnisse (Mn-ID: 05300000_20140728_08)	1955	fortlaufend	Bezirksregierung Köln	Agger, Sülz



Maßnahmentyp	Maßnahmenbeschreibung	Beginn	Umsetzung	Maßnahmenträger	Risikogewässer
V07-04 Optimierung der Kommunikationswege	Durchführung von Maßnahmen zur Optimierung der Kommunikationswege, z.B. durch Einsatz neuer Informations- und Kommunikationsmedien (Mn-ID: 05300000_20140728_09)	1955	fortlaufend	Bezirksregierung Köln	Agger, Sülz
V08-01 Ortsnahe Veröffentlichung der HWGK und HWRK	Ortsnahe Veröffentlichung der HWGK und HWRK: Verlinkung auf http://www.flussgebiete.nrw.de (Mn-ID: 5378000_20140721_05)	2014	umgesetzt	Rheinisch-Bergischer Kreis	Agger, Dresbach (Sülz), Holzbach, Lennefe, Sülz
V08-01 Ortsnahe Veröffentlichung der HWGK und HWRK	Veröffentlichung der HWGK und HWRK: Darstellung der Karten auf eigener Homepage oder Verlinkung auf http://www.flussgebiete.nrw.de (Mn-ID: AV000000_20140512_06)	2014	bis 2021	Aggerverband	Agger, Dresbach (Sülz), Holzbach, Lennefe, Sülz
V08-01 Ortsnahe Veröffentlichung der HWGK und HWRK	Ortsnahe Veröffentlichung der HWGK und HWRK (Link auf Internetseite Bezirksregierung Köln) (Mn-ID: 05300000_20140728_04)	2013	umgesetzt	Bezirksregierung Köln	Agger, Dresbach (Sülz), Holzbach, Lennefe, Sülz
V09-01 Erstellung bzw. Nutzung von zielgruppenorientiertem Informationsmaterial	Erstellung eines Informationsblattes zur Verwendung und Weitergabe im Rahmen von Baugenehmigungen (zunächst: bezogen auf HQ100-Flächen) (Mn-ID: 05378024_20140204_03)	2014	bis 2021	Stadt Overath	Agger, Dresbach (Sülz), Holzbach, Lennefe, Sülz
V09-01 Erstellung bzw. Nutzung von zielgruppenorientiertem Informationsmaterial	Erstellung eines Merkblattes mit dem Ziel die Bevölkerung über Hochwasser zu informieren (Mn-ID: 05378024_20140204_07)	2015	bis 2021	Stadt Overath	Agger, Dresbach (Sülz), Holzbach, Lennefe, Sülz
V09-01 Erstellung bzw. Nutzung von zielgruppenorientiertem Informationsmaterial	Information der Gewerbetreibenden / Anregung der Gewerbetreibenden, Objektschutz zu betreiben (u.a. Fa. Soennecken, Fa. Dienes, Gewerbe im Bereich Hammermühle) (Mn-ID: 05378024_20140610_01)	2015	bis 2021	Stadt Overath	Agger, Dresbach (Sülz), Holzbach, Lennefe, Sülz



Maßnahmentyp	Maßnahmenbeschreibung	Beginn	Umsetzung	Maßnahmenträger	Risikogewässer
V09-01 Erstellung bzw. Nutzung von zielgruppenorientiertem Informationsmaterial	Information der Bevölkerung zum Thema Hochwasser; Erstellung bzw. Nutzung von zielgruppenorientiertem Informationsmaterial: Informationen auf Webseite des Rheinisch-Bergischen Kreises (www.rbk-direkt.de) (Mn-ID: 5378000_20140721_04)	2014	umgesetzt	Rheinisch-Bergischer Kreis	Agger, Dresbach (Sülz), Holzbach, Lennefe, Sülz
V09-01 Erstellung bzw. Nutzung von zielgruppenorientiertem Informationsmaterial	Information der Bevölkerung zum Thema Hochwasser über Internet; Verlinkung auf Homepage (Mn-ID: AV000000_20140512_05)	2014	bis 2021	Aggerverband	Agger, Dresbach (Sülz), Holzbach, Lennefe, Sülz
V09-01 Erstellung bzw. Nutzung von zielgruppenorientiertem Informationsmaterial	Sensibilisieren: Texte für die IHK-Magazine (Mn-ID: Land_012)	2015	bis 2027	Industrie- und Handelskammern und MKULNV	Alle Risikogewässer NRW
V09-01 Erstellung bzw. Nutzung von zielgruppenorientiertem Informationsmaterial	Informieren: Erstellung von Fachinformationen für die Homepages (Mn-ID: Land_013)	2015	bis 2027	Industrie- und Handelskammern und MKULNV	Alle Risikogewässer NRW
V09-01 Erstellung bzw. Nutzung von zielgruppenorientiertem Informationsmaterial	Informieren: Erstellung von Flyern mit wichtigen HWRM-Inhalten und Fundstellen für weiterführende Informationen (Mn-ID: Land_014)	2015	bis 2027	Industrie- und Handelskammern und MKULNV	Alle Risikogewässer NRW
V09-01 Erstellung bzw. Nutzung von zielgruppenorientiertem Informationsmaterial	Aufbereitung bereits verfügbarer Informationen zum Thema HWRM, Prüfung der zielgruppenorientierten Bereitstellung dieser Informationen über die Internetseiten des MKULNV (Mn-ID: Land_027)	2014	fortlaufend	MKULNV - Abteilung Wasser, Boden, Abfall	Alle Risikogewässer NRW
V09-01 Erstellung bzw. Nutzung von zielgruppenorientiertem Informationsmaterial	Zusammenarbeit mit Kommunen zur Definition / Konkretisierung des Unterstützungsbedarfs im Hinblick auf die Information und Kommunikation auf kommunaler Ebene (Mn-ID: Land_028)	2014	fortlaufend	MKULNV - Abteilung Wasser, Boden, Abfall	Alle Risikogewässer NRW
V09-01 Erstellung bzw. Nutzung von zielgruppenorientiertem Informationsmaterial	Erstellung und Verbreitung einer Informationsbroschüre zum HWRM in NRW (Mn-ID: Land_029)	2012	fortlaufend	MKULNV - Abteilung Wasser, Boden, Abfall	Alle Risikogewässer NRW



Maßnahmentyp	Maßnahmenbeschreibung	Beginn	Umsetzung	Maßnahmenträger	Risikogewässer
V09-02 Durchführung von Informationsveranstaltungen zu relevanten Themen	Durchführung eines Symposiums (2012,2014) zum Hochwasserrisikomanagement in NRW (Mn-ID: Land_024)	2012	fortlaufend	Land NRW	Alle Risikogewässer NRW
V09-99-c Weitere Maßnahmen der Akteure: Prüfung und Aufnahme von Risiken in Denkmalliste	Baudenkmäler in Ortslage Overath und Altenbrück durch Agger bzw. Holzbach betroffen; Übernahme von Hinweis auf Hochwasserrisiko in Denkmalliste (Mn-ID: 05378024_20140204_13)	2015	bis 2021	Stadt Overath	Agger, Holzbach
V09-99-d Weitere Maßnahmen der Akteure: Weitergehende Öffentlichkeitsarbeit und Information	Benennen einer Kontaktperson, an die sich BürgerInnen im ersten Schritt wenden können; Anfragen werden dann an die jeweilige Abteilung weitergeleitet (Mn-ID: 05378024_20140204_08)	2014	bis 2021	Stadt Overath	Agger, Dresbach (Sülz), Holzbach, Lennefe, Sülz
V09-99-d Weitere Maßnahmen der Akteure: Weitergehende Öffentlichkeitsarbeit und Information	Einbinden der Hochwassergefahren- und Hochwasserrisikokarten in das GeoPortal des Rheinisch-Bergischen Kreises (Mn-ID: 5378000_20140721_03)	2014	umgesetzt	Rheinisch-Bergischer Kreis	Agger, Dresbach (Sülz), Holzbach, Lennefe, Sülz
V10-01 Aufstellung und Aktualisierung von Alarm- und Einsatzplänen für den Hochwasserfall (Gefahrenabwehrplan)	Aufstellen eines Alarm- und Einsatzplanes für den Hochwasserfall (Mn-ID: 05378024_20140204_05)	2015	bis 2021	Stadt Overath	Agger, Dresbach (Sülz), Holzbach, Lennefe, Sülz
V10-99 Weitere Maßnahmen der Akteure: Katastrophenschutzplanung	Rahmenempfehlung Evakuierung; Zur Vorbereitung und Durchführung von Evakuierungen etwa im Falle eines Hochwassers wird das MIK eine Rahmenempfehlung herausgeben. Durch entsprechende Vorplanungen sollen Aufgabenverteilung, Abläufe und Informationsflüsse so aufeinander abgestimmt werden, dass sie im ereignisfall eine effektive und effiziente Gefahrenabwehr sicherstellen. (Mn-ID: Land_015)	2015	bis 2027	MIK	Alle Risikogewässer NRW
V11-01 Bereithaltung notwendiger Ressourcen	Landesbeschaffungen; Zur Schließung von Fähigkeitslücken wird das Land leistungsfähige Systeme zur Wasserförderung beschaffen (Mn-ID: Land_016)	2013	bis 2027	MIK	Alle Risikogewässer NRW



Maßnahmentyp	Maßnahmenbeschreibung	Beginn	Umsetzung	Maßnahmenträger	Risikogewässer
N01-02 Evaluierung und Nachbereitung von Katastropheneinsätzen	Evaluierung und Nachbereitung von Katastropheneinsätzen (Mn-ID: 05378000_20131002_05)	2014	bis 2021	Rheinisch-Bergischer Kreis	Agger, Dresbach (Sülz), Holzbach, Lennefe, Sülz
N01-02 Evaluierung und Nachbereitung von Katastropheneinsätzen	Evaluierung größerer Hochwasserereignisse; Größere Hochwasserereignisse im Lande werden im Rahmen zentraler Veranstaltungen am Institut der Feuerwehr NRW nachbereitet und erforderlichenfalls wird seitens des MIK nachgesteuert. (Mn-ID: Land_017)	2013	fortlaufend	MIK	Alle Risikogewässer NRW
N01-02 Evaluierung und Nachbereitung von Katastropheneinsätzen	kontinuierliche Überprüfung der Einsatz- und Führungsstrukturen; Die auch für den Fall eines Hochwassers erstellten Landeskonzepte zur überörtlichen Hilfe in der Gefahrenabwehr werden kontinuierlich überprüft und erforderlichenfalls fortgeschrieben (Mn-ID: Land_018)	2013	fortlaufend	MIK	Alle Risikogewässer NRW