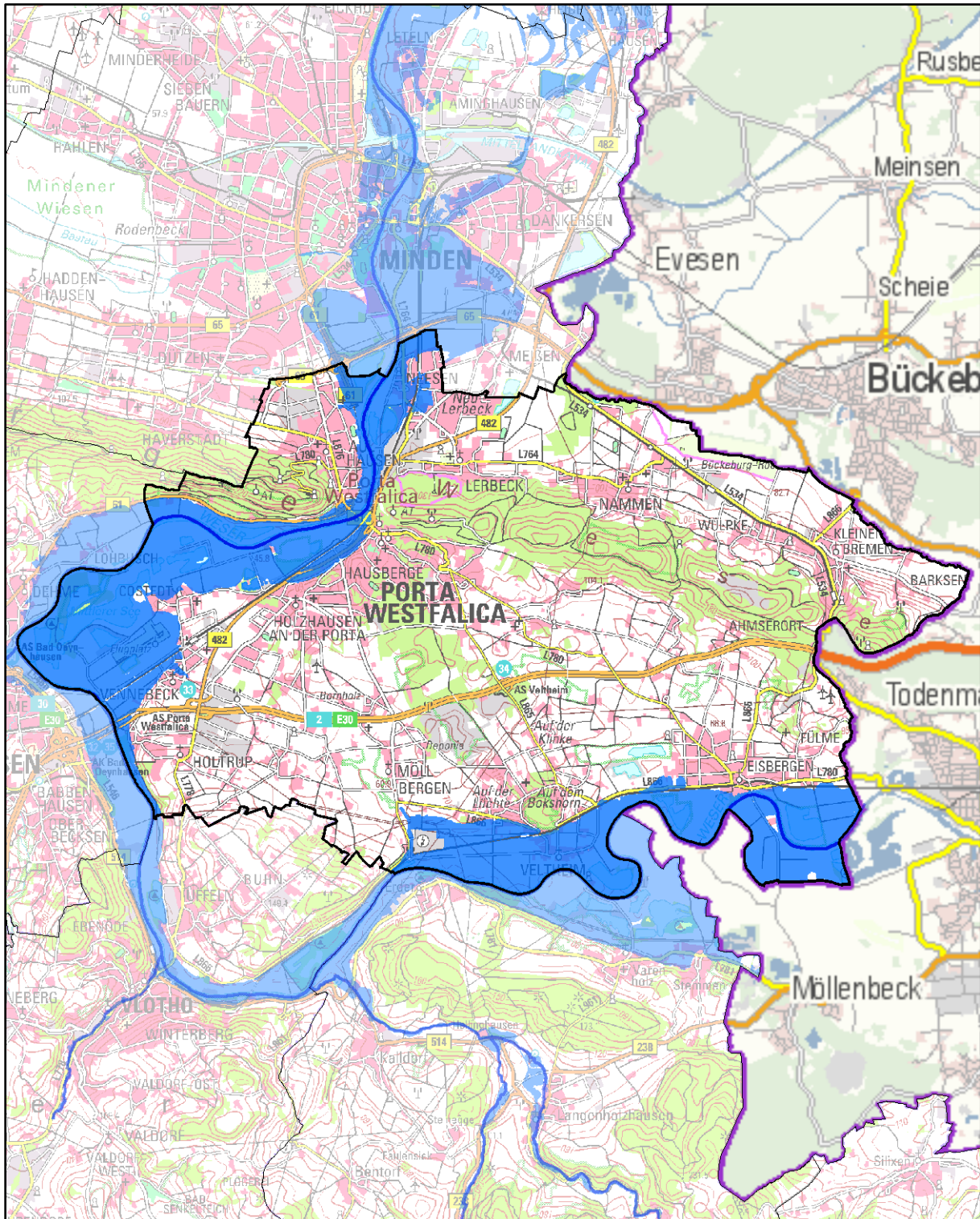




Hochwasserrisikomanagementplanung in NRW

Hochwassergefährdung und Maßnahmenplanung Porta Westfalica





Impressum

Erstellt durch (Federführung)

Bezirksregierung Detmold
Leopoldstraße 15
32756 Detmold

Ministerium

Ministerium für Klimaschutz, Umwelt, Landwirtschaft, Natur- und Verbraucherschutz des
Landes Nordrhein-Westfalen
Schwannstraße 3
40476 Düsseldorf

Karte Titelblatt

Die Karte zeigt die Risikogewässer (blaue Linien) und die Ausdehnung der Überflutung für
das seltene (extreme) Hochwasserereignis (blaue Flächen).

Basiskarte Deutschland: © Geobasis NRW, Bonn

Basiskarte außerhalb Deutschland: © OpenStreetmap contributors

Landesweite Unterstützung und Koordination

Hydrotec Ingenieurgesellschaft für Wasser und Umwelt mbH

Bachstraße 62 – 64
52066 Aachen

INFRASTRUKTUR & UMWELT Professor Böhm und Partner

Julius-Reiber-Straße 17
64293 Darmstadt



Die Kommunensteckbriefe wurden im Rahmen der Umsetzung der europäischen Hochwasserrisikomanagementrichtlinie (EG-HWRM-RL) für jede nordrhein-westfälische Kommune erarbeitet, die entsprechend der EG-HWRM-RL durch Hochwasser gefährdet ist.

Detaillierte Informationen zur Ermittlung der Gewässer mit potenziellem signifikantem Hochwasserrisiko, zur Feststellung der Hochwassergefährdung und zur Maßnahmenplanung bzw. zur Hochwasserrisikomanagementplanung allgemein können Sie der Internetseite www.flussgebiete.nrw.de entnehmen.

Für die nach der vorläufigen Bewertung als Risikogebiete eingestuften Gewässerabschnitte wurden Hochwassergefahrenkarten und Hochwasserrisikokarten erstellt.

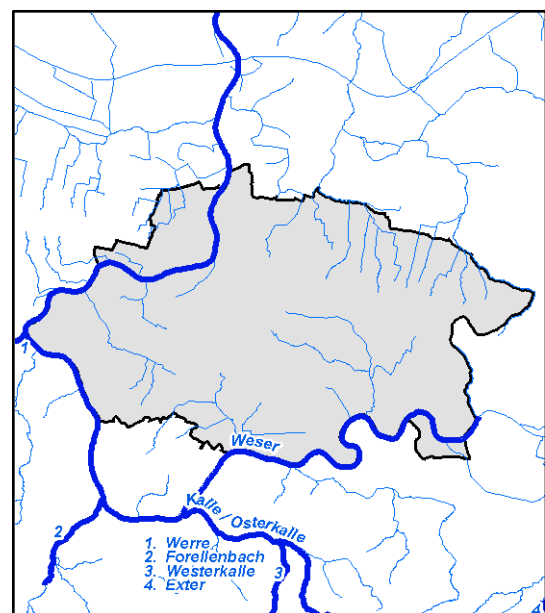
Mithilfe dieser Karten erkennen Sie, wo in Ihrer Region oder Ihrer Stadt konkret Gefahren und Risiken durch Hochwasser bestehen. Weitere Informationen und die Karten finden Sie im Internet unter:

<http://www.flussgebiete.nrw.de/index.php/HWRMRL/Risiko- und Gefahrenkarten>

Gewässer mit potenziellem signifikantem Hochwasserrisiko für Porta Westfalica

Weser

Die Kommune kann auch durch Hochwasser aus Risikogewässern außerhalb des Gemeinde-/ Stadtgebietes betroffen sein, außerdem kann auch an den gemäß EG-HWRM-RL als nicht signifikant eingestuften Gewässern ein Hochwasserrisiko bestehen.





Ist-Situation der Hochwassergefährdung in Porta Westfalica

- Neesen Weser**
- Das HQhäufig beeinflusst die tiefer liegenden Bereiche an den Straßen "Kalte Hude" und "Hebünte". Die Wattiefe beträgt bis zu 2 m und die Fließgeschwindigkeiten betragen mehr als 2 m/s.
- Das HQ100 erstreckt sich auf die Bereiche westlich der L 764 zwischen der B 65 und der Kloppenburg. Die L 764 ist nicht mehr befahrbar. Die Fließgeschwindigkeiten sind > 2 m/s und die Wattiefe beträgt bis zu 4 m.
- Ein HQextrem erstreckt sich über weite Teile westlich der Bahnlinie Hannover / Bielefeld. Auch östlich der Bahnlinie sind tiefer liegende Bereiche mit Gewerbebereichen betroffen. Die Grundschule und der Kindergarten sind ebenfalls betroffen. Die Fließgeschwindigkeiten betragen mehr als 2 m/s und die Wattiefe beträgt bis zu 4 m.
- Die Ortslage Neesen ist bereits bei geringem Hochwasser stark gefährdet. Ab einem HQhäufig sind bereits die ersten Wohnhäuser betroffen. Bei einem HQextrem sind viele Wohnhäuser, mehrere Gewerbebetriebe und öffentliche Einrichtungen wie eine Grundschule und ein Kindergarten betroffen.
- Barkhausen Weser**
- Ein HQhäufig stellt in diesem Bereich keine Gefahr dar. Die Ausuferungen erreichen die Bebauung noch nicht.
- Ein HQ100 erreicht die westlich des Weserauentunnels (B 61) gelegenen Häuser an der Fährstraße in Barkhausen sowie mehrere Geschäftshäuser an der Straße "An der Pforte" in Lerbeck. Die Zugänglichkeit bleibt eingeschränkt erhalten. Die Fließgeschwindigkeit ist > 2 m/s und die Wattiefe beträgt 0,5 m.
- Durch ein HQextrem sind neben den Bereichen östlich des Weserauentunnels (B 61) auch Bereich westlich des Tunnels in tieferen Lagen in Barkhausen betroffen. Auch Bereich entlang der Straße "Burkamp" am ehem. Riehegraben sind in Barkhausen betroffen.
- Insgesamt sind in Barkhausen mehrere Gebäude betroffen. In Lerbeck sind neben den drei Geschäftshäusern auch ein Abfallentsorgungsunternehmen mit Sortieranlage betroffen. Die Fließgeschwindigkeit ist > 2 m/s und die Wattiefe beträgt 1 m. Über den Riehegraben wird vermutlich der Weserauentunnel geflutet, sodass diese Nord-Süd-Verbindung ausfallen würde. Eine besondere Hochwassergefahr geht in diesem Gebiet erst von einem höheren mittleren Hochwasser aus.



Hausberge Weser	<p>Durch ein HQhäufig sind im Gewerbegebiet "Fähranger" und "Platte Weide" mehrerer Gewerbebetriebe betroffen. Da in diesem Bereich eine Trafostation steht, wird diese voraussichtlich abgeschaltet werden müssen. Die Wassertiefe beträgt bis zu 1 m.</p> <p>Über den Mittelbach wird neben den Straßen "Platte Weide", "Fähranger" und "Gänsekamp" nun auch der südlich gelegene Bereich "Jungfernholz" überflutet. Betroffen sind hier die Straßen "Am Jungfernholz", "Im Ellerkamp", "Vogelparadies" und "Im Werder". Die Stromversorgung im Bereich des Gewerbegebietes "Platte Weide", "Fähranger" und "Gänsekamp" sowie "Im Ellerkamp" und "Am Jungfernholz" würde abgeschaltet werden müssen, ebenso die des Bahnhofes. Die Fließgeschwindigkeit beträgt bis zu 2 m/s und die Wassertiefe beträgt bis zu 2 m.</p> <p>Das gesamte Gewerbegebiet mit den Straßen "Gänsekamp", "Platte Weide", "Fähranger" steht unter Wasser. Ebenso steht der Bereich "Am Jungfernholz" mit den Straßen "Am Jungfernholz" und "Im Ellerkamp" sowie der Bereich "Im Werder" und "Burggraben" unter Wasser. Die Gewerbebetriebe an der Straße "Vogelparadies" sind ebenfalls vom Hochwasser betroffen. Die Bundesstraße B 482 ist nicht mehr passierbar. Die Stromversorgung im gesamten Bereich muss abgeschaltet werden. Die Fließgeschwindigkeiten betragen bis zu 2 m/s und die Wassertiefe beträgt bis zu 4 m.</p> <p>Bereits bei einem HQhäufig läuft über den Mittelgraben Wasser aus der Weser in den Bereich "Platte Weide" und "Jungfernholz". Die tiefer liegenden Bereiche werden geflutet. Bei zunehmendem Wasserstand muss die Stromversorgung dieser Bereiche abgestellt werden. Neben den gewerblich und privat genutzten Grundstücken sind auch die Feuer- und Rettungswache und die Stadtwerke betroffen.</p>
Vennebeck Weser	<p>Ein HQhäufig hat Auswirkungen auf mehrere Gebäude am Teichweg und wenige Gebäude am Kastenweg sowie auf den Verkehrslandeplatz "Vennebeck". Die Freizeit- und Ferienanlage "Großer Weserbogen" ist nicht mehr erreichbar. Die Stromversorgung für den Flugplatz muss abgeschaltet werden. Die Wassertiefe beträgt bis zu 1 m.</p> <p>Neben den Gebäuden am Teichweg und Kastenweg sind beim HQ100 auch einige Gebäude in der Ortslage Vennebeck an den Straßen "Holtenstraße", "Wallstraße", "Kütehof", "Im Runden Deil" und "Zum Flugplatz" betroffen. Die Freizeit- und Ferienanlage "Großer Weserbogen" ist nicht mehr erreichbar. Die Wassertiefe beträgt bis zu 2 m. Beim HQextrem sind weitere Gebäude betroffen. Die Freizeit- und Ferienanlage "Großer Weserbogen" wird überflutet. Die Wassertiefe beträgt bis zu 4 m.</p> <p>Die tiefen Ortslagen in Costedt und Vennebeck werden schon bei geringen Hochwässern überflutet</p>



- Veltheim Weser
- Durch ein HQhäufig sind Gebäude an den Straßen "Driftenstraße", "Heuweg", "Alskerstraße", "Brinkborn" betroffen. Darunter sind auch landwirtschaftliche Betriebe. Die Zuwegung zu den Gebäuden ist zum Teil nicht mehr möglich. Die Wattiefe beträgt bis zu 1 m.
- Viele Gebäude sind durch ein HQ100 an den Straßen "Driftenstraße", "Heuweg", "Mahrstraße", "Brinkborn", "Alskerstraße", "Zur Veltheimer Fähre", "Siedlung Mühlenbach" und "Am Lohne" betroffen. Darunter auch landwirtschaftliche Betriebe und ein Gewerbebetrieb. Eine Zuwegung zu den Gebäuden ist nicht mehr möglich. Die Stromversorgung im Bereich der vorgenannten Straßen muss abgeschaltet werden. Die Wattiefe beträgt bis zu 2 m.
- Sehr viele Gebäude sind durch ein HQextrem betroffen. Neben den Straßen die bereits durch das HQ100 betroffen sind, ist auch die Ravensberger Straße betroffen. Die Wattiefe beträgt bis zu 4 m.
- Schon bei einem HQhäufig sind einige Gebäude durch das Hochwasser betroffen. Die Zahl der betroffenen Gebäude nimmt bei einem HQ100 und darüber hinaus stark zu.
- Holtrup Weser
- Bei einem HQhäufig sind Gebäude an der Straße "In Vössen" sowie ein Campingplatz betroffen. Die Wattiefe beträgt bis zu 0,5 m. Bei einem HQ100 sind Gebäude an den Straßen "In Vössen" und "Unterm Berge" betroffen, darunter ein Gewerbeobjekt und ein Campingplatz. Die Wattiefe beträgt bis zu 1 m.
- Mehrere Gebäude sind an den Straßen "In Vössen" und "Unterm Brink" durch ein HQextrem betroffen, darunter auch Gewerbeobjekte und ein Campingplatz. Die Wattiefe beträgt bis zu 2 m.
- Durch ein Hochwasser wird nur eine geringe Anzahl an Gebäuden beeinträchtigt. Durch die Lage der Grundstücke tritt die Beeinträchtigung jedoch schon bei einem HQhäufig auf.



Maßnahmenplanung für Porta Westfalica

Maßnahmentyp	Maßnahmenbeschreibung	Beginn	Umsetzung	Maßnahmenträger	Risikogewässer
F01-01 Berücksichtigung von Hochwasserrisiken bei der Änderung bzw. Fortschreibung der Regionalpläne	Berücksichtigung von Hochwasserrisiken bei der Änderung bzw. Fortschreibung des Regionalplans für die Bezirksregierung Detmold (Mn-ID: 05700000_20141212_04)	2016	bis 2027	BR Detmold	Weser
F01-03 Berücksichtigung von Hochwasserrisiken bei der Fortschreibung des Landesentwicklungsplans	Berücksichtigung des Hochwasserrisikomanagements bei der Fortschreibung des Landesentwicklungsplans (Mn-ID: Land_030)	2013	bis 2021	Landesplanung	Alle Risikogewässer NRW
F02-01 Berücksichtigung von Hochwasserrisiken bei der Änderung bzw. Fortschreibung der Flächennutzungspläne	Änderung bzw. Fortschreibung der Flächennutzungspläne. Dieses betrifft: Wohnbauland Reserveflächen in Neesen: südlich Grüner Weg, Geistgarten, Kloppenburg. In Hausberge: Am Jungfernholz, Im Werder. In Vennebeck: Am Vennebach. In Veltheim: Am Lohne, Arkstraße. (Mn-ID: 05770032_20140114_01)	2015	bis 2021	Porta Westfalica	Weser
F02-02 Berücksichtigung von Hochwasserrisiken bei der Aufstellung und Änderung von Bebauungsplänen	Aufstellung und Änderung von Bebauungsplänen. Aufhebung B-Plan Nr. 32 Kalte Hude und V+E-Plan 22 Baustoffhandel Veltheim. (Mn-ID: 05770032_20140114_02)	2015	fortlaufend	Porta Westfalica	Weser
F02-02 Berücksichtigung von Hochwasserrisiken bei der Aufstellung und Änderung von Bebauungsplänen	Berücksichtigung bei der Aufstellung und Änderung von Bebauungsplänen. Änderung der Außenbereichssatzung Dorf Veltheim. (Mn-ID: 05770032_20140430_25)	2015	fortlaufend	Porta Westfalica	Weser
F03-02 Ausweisung bzw. Überarbeitung der Überschwemmungsgebiete	Ausweisung bzw. Überarbeitung der Überschwemmungsgebiete (Mn-ID: 05700000_20140825_08)	2000	fortlaufend	BR Detmold	Weser



Maßnahmentyp	Maßnahmenbeschreibung	Beginn	Umsetzung	Maßnahmenträger	Risikogewässer
F04-02 Nutzungsanpassungen in der Landwirtschaft	Berücksichtigung des Hochwasserrisikomanagements in der Umsetzung der Bodenordnung nach dem Flubereinigungs-gesetz durch Steuerung der Landnutzung, z.B. Verminderung von Erosionsrisiken durch Drehen der Bewirtschaftungsrichtung oder Schaffung von Querstrukturen zur Hanglängenverkürzung. (Mn-ID: Land_003)	2013	fortlaufend	MKULNV als Oberste Flurbereinigungsbehörde	Alle Risikogewässer NRW
F04-04 Informationsmaterial zur hochwasserangepassten Nutzung/Bewirtschaftung in der Landwirtschaft	Erarbeitung einer Informationsbroschüre zur Sensibilisierung der Landwirtschaft mit Informationen über Maßnahmen zur Vermeidung von Hochwasserrisiken für die Landwirtschaft (Mn-ID: Land_001)	2015	bis 2021	MKULNV - Abteilung Landwirtschaft	Alle Risikogewässer NRW
F04-05 Informationsmaterial zur hochwasserangepassten Nutzung/Bewirtschaftung in der Forstwirtschaft	Erarbeitung von Informationsmaterial für die Forstwirtschaft mit Informationen über möglichen Maßnahmen zur Verminderung des Hochwasserrisikos und Beiträge der Forstwirtschaft zur Verbesserung des natürlichen Wasserrückhalts. (Mn-ID: Land_004)	2015	bis 2021	MKULNV - Abteilung Forsten, Naturschutz	Alle Risikogewässer NRW
W02-01 Gewässer- und Auenrenaturierung	Gewässer- und Auenrenaturierung. Renaturierung des Vennebaches. (Mn-ID: 05770032_20140430_30)	2017	bis 2027	Porta Westfalica	Weser
W02-02 Maßnahmen in der Landwirtschaft	Berücksichtigung des Hochwasserrisikomanagements in der Umsetzung der Bodenordnung nach dem Flubereinigungs-gesetz für den natürlichen Wasserrückhalt und Flächenbereitstellung. (Mn-ID: Land_002)	2013	fortlaufend	MKULNV als Oberste Flurbereinigungsbehörde	Alle Risikogewässer NRW
W04-02 kommunales Regenwassermanagement	kommunales Regenwassermanagement. Maßnahme durch das ABK abgedeckt. (Mn-ID: 05770032_20140114_05)	2015	bis 2027	Porta Westfalica	Weser
T01-01 Erstellung von integrierten Konzepten zum Hochwasserschutz	Erstellung von integrierten Konzepten zum Hochwasserschutz. Alle Risikobereiche werden hinsichtlich der möglichen Schutzmaßnahmen untersucht. (Mn-ID: 05770032_20140114_06)	2013	bis 2021	Porta Westfalica	Weser



Maßnahmentyp	Maßnahmenbeschreibung	Beginn	Umsetzung	Maßnahmenträger	Risikogewässer
T02-02 Umsetzung bereits bestehender Konzepte zum Ausbau, zur Ertüchtigung bzw. zum Neubau von stationären und mobilen Schutzeinrichtungen	Umsetzung bereits bestehender Konzepte zum Ausbau, zur Ertüchtigung bzw. zum Neubau von stationären und mobilen Schutzeinrichtungen. Nähere Untersuchung hinsichtlich einer Liniensicherung der Risikobereiche. (Mn-ID: 05770032_20140430_27)	2004	bis 2021	Porta Westfalica	Weser
T02-03 Umsetzung bereits geplanter Einzelmaßnahmen zur Erweiterung und Neubau von Hochwasserrückhalteräumen und Stauanlagen	Umsetzung bereits geplanter Einzelmaßnahmen zur Erweiterung und Neubau von Hochwasserrückhalteräumen und Stauanlagen. Mobile Sicherungen zum Verschluss der Bahndammdurchlässe. Hochwassertor am Mittelbach. Ableitung des Mittelbachwassers über die Mischwasserkanalisation zum Hochwasserpumpwerk. (Mn-ID: 05770032_20140430_26)	2009	bis 2021	Porta Westfalica	Weser
T04-01 Unterhaltung technischer Hochwasserschutz-Einrichtungen zur Hochwasserabwehr	Einführung des Statusberichts zu "Hochwasserschutzanlagen an Fließgewässern" gemäß DIN 19712:2013-01. (Mn-ID: Land_032)	2017	bis 2021	Land NRW	Alle Risikogewässer NRW
T05-01 Regelmäßige Kontrolle (z.B. Gewässerschau)	Regelmäßige Kontrolle (Gewässerschau): Durchführung von Gewässer- und Deichschau nach §§ 121, 122 LWG. Jährlich (Mn-ID: 05770000_20140807_12)	9999	fortlaufend	Kreis Minden-Lübbecke	Weser
T05-02 Freihaltung der Abflussquerschnitte im Rahmen der Unterhaltungspflicht	Freihaltung der Abflussquerschnitte im Rahmen der Unterhaltungspflicht. (Mn-ID: 05770032_20140114_07)	2000	fortlaufend	Porta Westfalica	Weser
T05-02 Freihaltung der Abflussquerschnitte im Rahmen der Unterhaltungspflicht	Freihaltung der Abflussquerschnitte im Rahmen der Unterhaltungspflicht für die Weser (Bundeswasserstraße) (Mn-ID: 05700000_20141212_01)	2000	fortlaufend	WSV	Weser
T07-02 Rückstauschutz Kanal	Rückstauschutz Kanal. Durch die geplanten technischen Schutzmaßnahmen wird auch ein Rückstauschutz Kanal bewirkt. (Mn-ID: 05770032_20140114_08)	2014	bis 2027	Porta Westfalica	Weser



Maßnahmentyp	Maßnahmenbeschreibung	Beginn	Umsetzung	Maßnahmenträger	Risikogewässer
T08-03 Informationsmaterial für Bevölkerung und Wirtschaft mit Anleitungen zur Eigenvorsorge	Informationsmaterial für Bevölkerung und Wirtschaft mit Anleitungen zur Eigenvorsorge. Durchführung von Bürgerversammlungen und Verteilung von Informationsmaterial. (Mn-ID: 05770032_20140430_28)	2004	bis 2021	Porta Westfalica	Weser
T08-04 Informationsmaterial für Ver- und Entsorger	Prüfung des Informationsbedarfs bei den landesweit tätigen Ver- und Entsorgern und ggf. Erstellung von Informationsmaterialien. (Mn-ID: Land_007)	2015	bis 2027	MKULNV - Abteilung Wasser, Boden, Abfall	Alle Risikogewässer NRW
V02-03 Hinweise und Auflagen bei Baugenehmigungen	Hinweise und Auflagen bei Baugenehmigungen werden durch die Beteiligung der Bez-Reg weitergegeben. (Mn-ID: 05770032_20140114_10)	9999	fortlaufend	Porta Westfalica	Weser
V02-03 Hinweise und Auflagen bei Baugenehmigungen	Hinweise u. Auflagen bei Baugenehmigungen (sofern der Kreis Baugenehmigungsbehörde ist, ansonsten Hinweise im Rahmen der Stellungnahme). (Mn-ID: 05770000_20140807_09)	9999	fortlaufend	Kreis Minden-Lübbecke	Weser
V03-01 Information von Betrieben mit IVU-Anlagen über Hochwassergefahren, ggf. Verifizierung der betrieblichen Aktivitäten	Information von Betrieben mit IVU-Anlagen über Hochwassergefahren, ggf. Verifizierung der betrieblichen Aktivitäten (Mn-ID: 05770000_20140808_10)	2016	bis 2027	Kreis Minden-Lübbecke	Weser
V03-01 Information von Betrieben mit IVU-Anlagen über Hochwassergefahren, ggf. Verifizierung der betrieblichen Aktivitäten	Information und Überwachung von Anlagen, die nicht der Kreisüberwachung unterliegen. (Mn-ID: 05700000_20141212_02)	9999	fortlaufend	BR Detmold	Weser
V03-02 Überwachung VAWS/AwSV in Betrieben	Überwachung VAWS/VUmwS in Betrieben: Umsetzung und Überwachung des § 113 Abs. 5 LWG. Überwachung der Durchführung der Sachverständigenprüfpflicht, Durchführung eigener Überprüfungen von Heizöl-lagerstätten. (Mn-ID: 05770000_20140807_11)	9999	fortlaufend	Kreis Minden-Lübbecke	Weser



Maßnahmentyp	Maßnahmenbeschreibung	Beginn	Umsetzung	Maßnahmenträger	Risikogewässer
V03-02 Überwachung VAWS/AwSV in Betrieben	Überwachung VAWS/UmwS in Betrieben (Mn-ID: 05700000_20141212_03)	9999	fortlaufend	BR Detmold	Weser
V03-03 Erstellung von Informationsmaterial für Sachverständige VAWS	Bereitstellung von Informationsmaterial zur Nutzung der Hochwassergefahrenkarten im Rahmen der Prüfungstätigkeiten der VAWS-Sachverständigen. (Mn-ID: Land_005)	2015	bis 2021	LANUV	Alle Risikogewässer NRW
V03-99-a Weitere Maßnahmen der Akteure: allgemeine Beratung und Überwachung	Erstellung eines Informationsflyers für Betreiber von Heizölverbraucheranlagen mit Informationen über neue Anforderungen an VAWS-Anlagen in Überschwemmungsgebieten und die Problematiken bei Anlagen in Hochwasserrisikogebieten. (Mn-ID: Land_006)	2015	bis 2021	LANUV	Alle Risikogewässer NRW
V04-01 Fortbildungs- und Schulungsangebote	Sensibilisieren: Artikel in den Mitteilungsorganen der Architekten- und Ingenieurkammer NRW (Mn-ID: Land_008)	2015	bis 2027	Architekten- und Ingenieurkammern NRW	Alle Risikogewässer NRW
V04-01 Fortbildungs- und Schulungsangebote	Informieren: Erstellung von Fachinformationen für die Homepages und Praxishinweise (Mn-ID: Land_009)	2015	bis 2027	Architekten- und Ingenieurkammern NRW und MKULNV	Alle Risikogewässer NRW
V04-01 Fortbildungs- und Schulungsangebote	Informieren: Durchführung von Fachveranstaltungen zum Hochwasserrisikomanagement (Mn-ID: Land_010)	2015	bis 2027	Architekten- und Ingenieurkammern NRW und MKULNV	Alle Risikogewässer NRW
V04-01 Fortbildungs- und Schulungsangebote	Qualifizieren: Angebote durch Fort- und Weiterbildung durch die Kammern (Mn-ID: Land_011)	2015	bis 2027	Architekten- und Ingenieurkammern NRW	Alle Risikogewässer NRW
V06-01 Verbesserung der Hochwasserinformation durch Fortschreibung / Überprüfung der Messnetze und -programme, Modelle etc.	Einrichtung der Internetseite "HYGON" (Hydrologische Grundlagendaten Online, http://luadb.ids.nrw.de/LUA/hygon/pegel.php) (Mn-ID: Land_019)	2012	umgesetzt	LANUV	Alle Risikogewässer NRW



Maßnahmentyp	Maßnahmenbeschreibung	Beginn	Umsetzung	Maßnahmenträger	Risikogewässer
V06-01 Verbesserung der Hochwasserinformation durch Fortschreibung / Überprüfung der Messnetze und -programme, Modelle etc.	Betrieb, Pflege und ggf. Weiterentwicklung von HYGON (Hydrologische Grundlagendaten Online, http://luadb.lids.nrw.de/LUA/hygon/pegel.php) (Mn-ID: Land_020)	2014	bis 2021	LANUV	Alle Risikogewässer NRW
V06-02 Verbesserung der Hochwasservorhersage (Verfügbarkeit der hydrologischen Messdaten, Optimierung Messnetze etc.)	Verfügbarkeit des Sieg-Datensatzes als Einstieg in das NRW-Modell (Mn-ID: Land_021)	2013	umgesetzt	LANUV	Alle Risikogewässer NRW
V06-02 Verbesserung der Hochwasservorhersage (Verfügbarkeit der hydrologischen Messdaten, Optimierung Messnetze etc.)	Operativer Betrieb des Sieg-Modells als Muster für NRW (Mn-ID: Land_022)	2014	bis 2021	LANUV	Alle Risikogewässer NRW
V06-02 Verbesserung der Hochwasservorhersage (Verfügbarkeit der hydrologischen Messdaten, Optimierung Messnetze etc.)	Inbetriebnahme weiterer Vorhersagemodelle (Mn-ID: Land_023)	2018	bis 2027	LANUV	Alle Risikogewässer NRW
V07-02 Überprüfung lokaler Warndienste	Überprüfung lokaler Warndienste. (Mn-ID: 05770032_20140114_11)	2011	fortlaufend	Porta Westfalica	Weser
V08-01 Ortsnahe Veröffentlichung der HWGK und HWRK	Ortsnahe Veröffentlichung der HWGK und HWRK. Veröffentlichung in der örtlichen Presse und im Internet. (Mn-ID: 05770032_20140114_12)	2015	bis 2021	Porta Westfalica	Weser
V08-01 Ortsnahe Veröffentlichung der HWGK und HWRK	Ortsnahe Veröffentlichung der HWGK und HWRK. Karten sind über das Internet öffentlich zugänglich. (Mn-ID: 05700000_20140825_09)	2014	umgesetzt	BR Detmold	Weser
V08-01 Ortsnahe Veröffentlichung der HWGK und HWRK	Ortsnahe Veröffentlichung der HWGK und HWRK: Die Karten sind über die Internetseiten des Kreises aufrufbar (Mn-ID: 05770000_20140807_13)	2015	bis 2021	Kreis Minden-Lübbecke	Weser



Maßnahmentyp	Maßnahmenbeschreibung	Beginn	Umsetzung	Maßnahmenträger	Risikogewässer
V09-01 Erstellung bzw. Nutzung von zielgruppenorientiertem Informationsmaterial	Durchführung von Informationsveranstaltungen zu relevanten Themen. (Mn-ID: 05770032_20140114_13)	2015	bis 2021	Porta Westfalica	Weser
V09-01 Erstellung bzw. Nutzung von zielgruppenorientiertem Informationsmaterial	Sensibilisieren: Texte für die IHK-Magazine (Mn-ID: Land_012)	2015	bis 2027	Industrie- und Handelskammern und MKULNV	Alle Risikogewässer NRW
V09-01 Erstellung bzw. Nutzung von zielgruppenorientiertem Informationsmaterial	Informieren: Erstellung von Fachinformationen für die Homepages (Mn-ID: Land_013)	2015	bis 2027	Industrie- und Handelskammern und MKULNV	Alle Risikogewässer NRW
V09-01 Erstellung bzw. Nutzung von zielgruppenorientiertem Informationsmaterial	Informieren: Erstellung von Flyern mit wichtigen HWRM-Inhalten und Fundstellen für weiterführende Informationen (Mn-ID: Land_014)	2015	bis 2027	Industrie- und Handelskammern und MKULNV	Alle Risikogewässer NRW
V09-01 Erstellung bzw. Nutzung von zielgruppenorientiertem Informationsmaterial	Aufbereitung bereits verfügbarer Informationen zum Thema HWRM, Prüfung der zielgruppenorientierten Bereitstellung dieser Informationen über die Internetseiten des MKULNV (Mn-ID: Land_027)	2014	fortlaufend	MKULNV - Abteilung Wasser, Boden, Abfall	Alle Risikogewässer NRW
V09-01 Erstellung bzw. Nutzung von zielgruppenorientiertem Informationsmaterial	Zusammenarbeit mit Kommunen zur Definition / Konkretisierung des Unterstützungsbedarfs im Hinblick auf die Information und Kommunikation auf kommunaler Ebene (Mn-ID: Land_028)	2014	fortlaufend	MKULNV - Abteilung Wasser, Boden, Abfall	Alle Risikogewässer NRW
V09-01 Erstellung bzw. Nutzung von zielgruppenorientiertem Informationsmaterial	Erstellung und Verbreitung einer Informationsbroschüre zum HWRM in NRW (Mn-ID: Land_029)	2012	fortlaufend	MKULNV - Abteilung Wasser, Boden, Abfall	Alle Risikogewässer NRW
V09-02 Durchführung von Informationsveranstaltungen zu relevanten Themen	Durchführung von Informationsveranstaltungen zu relevanten Themen. (Mn-ID: 05770032_20140430_29)	2015	bis 2021	Porta Westfalica	Weser



Maßnahmentyp	Maßnahmenbeschreibung	Beginn	Umsetzung	Maßnahmenträger	Risikogewässer
V09-02 Durchführung von Informationsveranstaltungen zu relevanten Themen	Durchführung eines Symposiums (2012,2014) zum Hochwasserrisikomanagement in NRW (Mn-ID: Land_024)	2012	fortlaufend	Land NRW	Alle Risikogewässer NRW
V10-01 Aufstellung und Aktualisierung von Alarm- und Einsatzplänen für den Hochwasserfall (Gefahrenabwehrplan)	Aufstellung und Aktualisierung von Alarm- und Einsatzplänen für den Hochwasserfall (Gefahrenabwehrplan). (Mn-ID: 05770032_20140723_31)	2011	fortlaufend	Porta Westfalica	Weser
V10-99 Weitere Maßnahmen der Akteure: Katastrophenschutzplanung	Rahmenempfehlung Evakuierung; Zur Vorbereitung und Durchführung von Evakuierungen etwa im Falle eines Hochwassers wird das MIK eine Rahmenempfehlung herausgeben. Durch entsprechende Vorplanungen sollen Aufgabenverteilung, Abläufe und Informationsflüsse so aufeinander abgestimmt werden, dass sie im ereignisfall eine effektive und effiziente Gefahrenabwehr sicherstellen. (Mn-ID: Land_015)	2015	bis 2027	MIK	Alle Risikogewässer NRW
V11-01 Bereithaltung notwendiger Ressourcen	Landesbeschaffungen; Zur Schließung von Fähigkeitslücken wird das Land leistungsfähige Systeme zur Wasserförderung beschaffen (Mn-ID: Land_016)	2013	bis 2027	MIK	Alle Risikogewässer NRW
V12-01 Ausbildung der Einsatzkräfte	Ausbildung der Einsatzkräfte. (Mn-ID: 05770032_20140723_32)	2011	fortlaufend	Porta Westfalica	Weser
V12-02 regelmäßige Übungen für den Hochwassereinsatz	regelmäßige Übungen für den Hochwassereinsatz. (Mn-ID: 05770032_20140114_17)	2010	fortlaufend	Porta Westfalica	Weser
N01-01 Dokumentation von Ereignissen und Schäden	Dokumentation von Ereignissen und Schäden. (Mn-ID: 05770032_20140114_18)	2011	fortlaufend	Porta Westfalica	Weser
N01-02 Evaluierung und Nachbereitung von Katastropheneinsätzen	Evaluierung größerer Hochwasserereignisse; Größere Hochwasserereignisse im Lande werden im Rahmen zentraler Veranstaltungen am Institut der Feuerwehr NRW nachbereitet und erforderlichenfalls wird seitens des MIK nachgesteuert. (Mn-ID: Land_017)	2013	fortlaufend	MIK	Alle Risikogewässer NRW



Maßnahmentyp	Maßnahmenbeschreibung	Beginn	Umsetzung	Maßnahmenträger	Risikogewässer
N01-02 Evaluierung und Nachbereitung von Katastropheneinsätzen	kontinuierliche Überprüfung der Einsatz- und Führungsstrukturen; Die auch für den Fall eines Hochwassers erstellten Landeskonzepte zur überörtlichen Hilfe in der Gefahrenabwehr werden kontinuierlich überprüft und erforderlichenfalls fortgeschrieben (Mn-ID: Land_018)	2013	fortlaufend	MIK	Alle Risikogewässer NRW
N01-03 Überprüfung von Maßnahmen der Vor- und Nachsorge	Überprüfung von Maßnahmen der Vor- und Nachsorge. (Mn-ID: 05770032_20140114_19)	2014	fortlaufend	Porta Westfalica	Weser
N02-01 Erstellung und Verbreitung von Informationsmaterial zur Nachsorge für Bürger und Unternehmen	Erstellung und Verbreitung von Informationsmaterial zur Nachsorge für Bürger und Unternehmen. (Mn-ID: 05770032_20140114_20)	2014	fortlaufend	Porta Westfalica	Weser
N02-02 Information und Beratung über Aufbauhilfe	Information und Beratung über Aufbauhilfe. (Mn-ID: 05770032_20140114_21)	2014	fortlaufend	Porta Westfalica	Weser