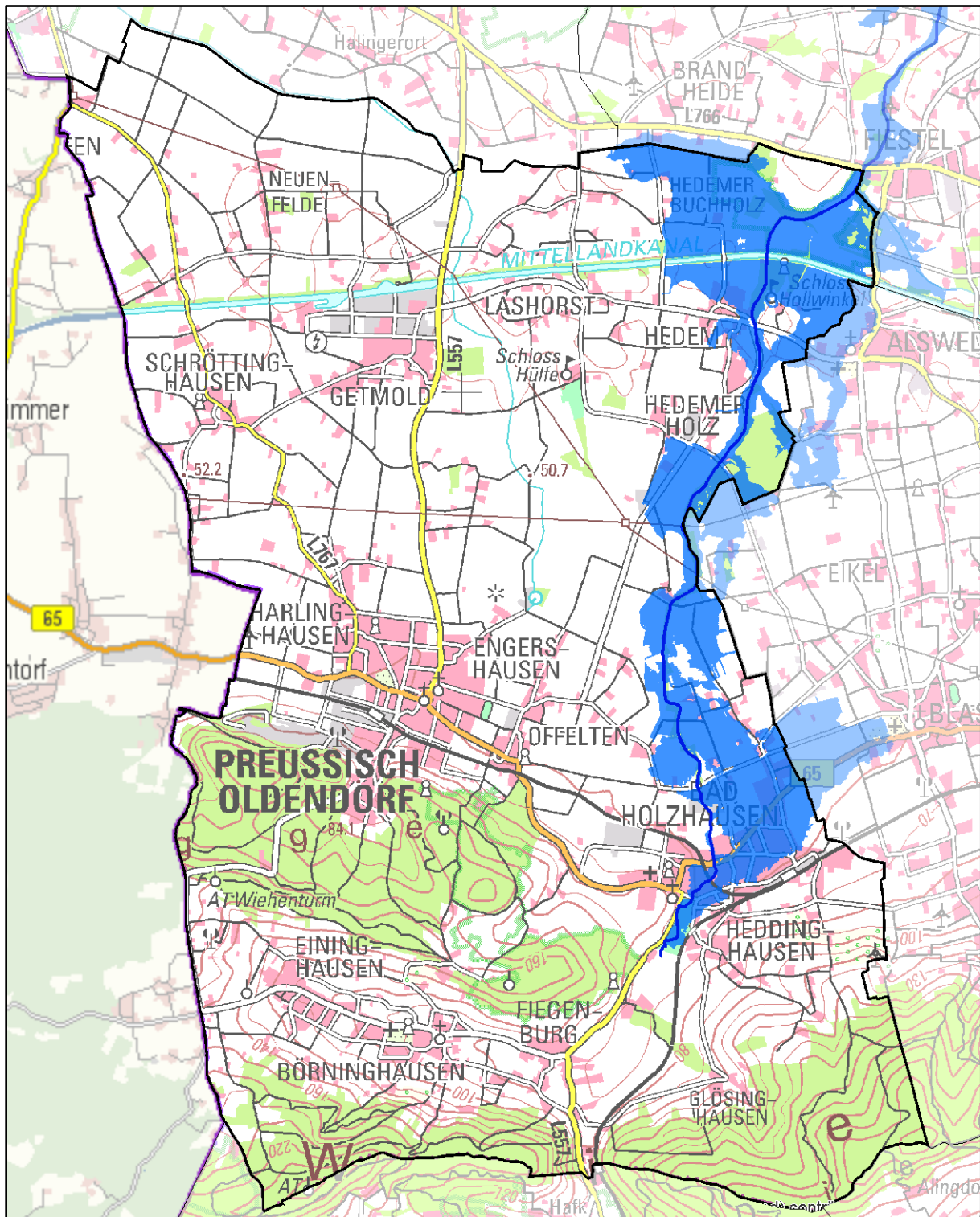




## Hochwasserrisikomanagementplanung in NRW

# Hochwassergefährdung und Maßnahmenplanung Preußisch Oldendorf





## Impressum

### Erstellt durch (Federführung)

Bezirksregierung Detmold  
Leopoldstraße 15  
32756 Detmold

### Ministerium

Ministerium für Klimaschutz, Umwelt, Landwirtschaft, Natur- und Verbraucherschutz des  
Landes Nordrhein-Westfalen  
Schwannstraße 3  
40476 Düsseldorf

### Karte Titelblatt

Die Karte zeigt die Risikogewässer (blaue Linien) und die Ausdehnung der Überflutung für  
das seltene (extreme) Hochwasserereignis (blaue Flächen).

*Basiskarte Deutschland: © Geobasis NRW, Bonn*

*Basiskarte außerhalb Deutschland: © OpenStreetmap contributors*

### Landesweite Unterstützung und Koordination

Hydrotec Ingenieurgesellschaft für Wasser und Umwelt mbH  
Bachstraße 62 – 64  
52066 Aachen

INFRASTRUKTUR & UMWELT Professor Böhm und Partner  
Julius-Reiber-Straße 17  
64293 Darmstadt



Die Kommunensteckbriefe wurden im Rahmen der Umsetzung der europäischen Hochwasserrisikomanagementrichtlinie (EG-HWRM-RL) für jede nordrhein-westfälische Kommune erarbeitet, die entsprechend der EG-HWRM-RL durch Hochwasser gefährdet ist.

Detaillierte Informationen zur Ermittlung der Gewässer mit potenziellem signifikantem Hochwasserrisiko, zur Feststellung der Hochwassergefährdung und zur Maßnahmenplanung bzw. zur Hochwasserrisikomanagementplanung allgemein können Sie der Internetseite [www.flussgebiete.nrw.de](http://www.flussgebiete.nrw.de) entnehmen.

Für die nach der vorläufigen Bewertung als Risikogebiete eingestufteten Gewässerabschnitte wurden Hochwassergefahrenkarten und Hochwasserrisikokarten erstellt.

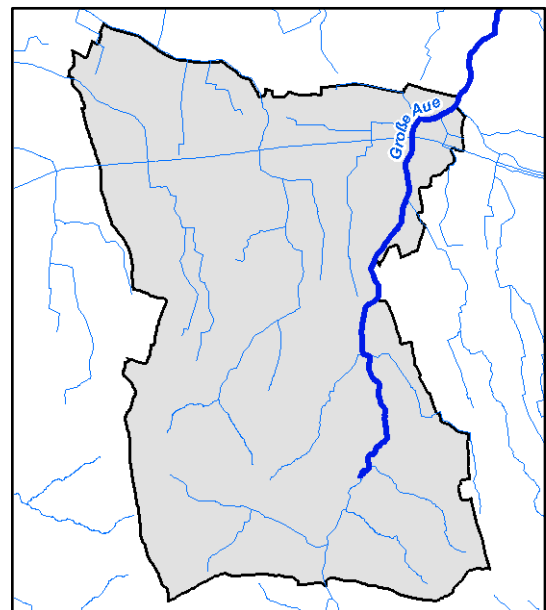
Mithilfe dieser Karten erkennen Sie, wo in Ihrer Region oder Ihrer Stadt konkret Gefahren und Risiken durch Hochwasser bestehen. Weitere Informationen und die Karten finden Sie im Internet unter:

<http://www.flussgebiete.nrw.de/index.php/HWRMRL/Risiko- und Gefahrenkarten>

## Gewässer mit potenziellem signifikantem Hochwasserrisiko für Preußisch Oldendorf

### Große Aue

Die Kommune kann auch durch Hochwasser aus Risikogewässern außerhalb des Gemeinde-/ Stadtgebietes betroffen sein, außerdem kann auch an den gemäß EG-HWRM-RL als nicht signifikant eingestuften Gewässern ein Hochwasserrisiko bestehen.





## Ist-Situation der Hochwassergefährdung in Preußisch Oldendorf

- Bad\_Holzhausen  
Große\_Aue**
- Der Risikobereich zieht sich vom südlichen Kurpark durch die Ortslage Bad Holzhausen bis zum nördlichen Gewerbegebiet. Die Bebauung reicht bis dicht an das Gewässer heran, sodass eine hohe Gefährdung durch Hochwasser besteht.
- Durch Engstellen im Gewässerverlauf erfolgt bereits bei HQhäufig der Austritt innerhalb der zentralen Ortslage.
- Ein HQ100 überflutet rund die Hälfte der gesamten Ortslage. Der Hochwasserabfluss erfolgt abseits des Gewässerverlaufs in östlicher Richtung und staut sich hier in der Siedlungslage an. Nördlich der Bundesstraße reicht der zweite Überflutungsbereich bis zur Blasheimer Straße.
- Bei einem HQextrem ist der Siedlungsbereich nur unwesentlich höher betroffen. Ein verstärkter Wasserabfluss erfolgt in nordöstlicher Richtung auf freie Flächen.
- Insgesamt ist Bad Holzhausen als stark hochwassergefährdet zu betrachten; bei Ereignissen ab der mittleren Wahrscheinlichkeit (HQ100) beginnt die Ausuferung mit einem hohen Schadenspotenzial.
- Hedem  
Große\_Aue**
- Der Risikobereich bezieht sich auf den nördlichen Siedlungsteil der Ortslage Hedem. Die Große Aue grenzt östlich an die Ortslage Hedem heran.
- Bei einem HQhäufig ist der nordöstliche Siedlungsrand bis zum Busquetweg, Treiberweg und der Straße "Im Bogen" betroffen.
- Ein HQ100 betrifft in diesem nördlichen Siedlungsrand einige Objekte.
- Bei einem HQextrem ist auch der Siedlungsbereich südlich der Lübbecker Straße (K 84) betroffen. Die Ortslage Hedem ist als hochwassergefährdet zu betrachten; bei Ereignissen ab der mittleren Wahrscheinlichkeit (HQ100) beginnt die Ausuferung mit einem höheren Schadenspotenzial.



## Maßnahmenplanung für Preußisch Oldendorf

Maßnahmentyp	Maßnahmenbeschreibung	Beginn	Umsetzung	Maßnahmenträger	Risikogewässer
F01-01 Berücksichtigung von Hochwasserrisiken bei der Änderung bzw. Fortschreibung der Regionalpläne	Berücksichtigung von Hochwasserrisiken bei der Änderung bzw. Fortschreibung des Regionalplans für die Bezirksregierung Detmold (Mn-ID: 05700000_20141212_04)	2016	bis 2027	BR Detmold	Große Aue
F01-03 Berücksichtigung von Hochwasserrisiken bei der Fortschreibung des Landesentwicklungsplans	Berücksichtigung des Hochwasserrisikomanagements bei der Fortschreibung des Landesentwicklungsplans (Mn-ID: Land_030)	2013	bis 2021	Landesplanung	Alle Risikogewässer NRW
F02-01 Berücksichtigung von Hochwasserrisiken bei der Änderung bzw. Fortschreibung der Flächennutzungspläne	Berücksichtigung von Hochwasserrisiken bei der Änderung bzw. Fortschreibung der Flächennutzungspläne. (Mn-ID: 05770036_20140604_30)	2006	fortlaufend	Preußisch Oldendorf	Große Aue
F02-02 Berücksichtigung von Hochwasserrisiken bei der Aufstellung und Änderung von Bebauungsplänen	Aufstellung und Änderung von Bebauungsplänen mit Entwicklung aus dem Flächennutzungsplan. Verbindliche Umsetzung (des Flächentausches) in der Ortslage Bad Holzhausen betreffend der Risikobereiche aus dem festgesetzten Überschwemmungsgebiet. Hinweise auf eine hochwassergerechte Bauweise. (Mn-ID: 05770036_20140114_02)	2014	fortlaufend	Preußisch Oldendorf	Große Aue
F03-02 Ausweisung bzw. Überarbeitung der Überschwemmungsgebiete	Ausweisung bzw. Überarbeitung der Überschwemmungsgebiete (Mn-ID: 05700000_20140825_08)	2000	fortlaufend	BR Detmold	Große Aue
F04-01 Nutzungsänderungen im Siedlungsbereich	Änderung bzw. Fortschreibung der Flächennutzungspläne. Die per Verordnung festgesetzten Überschwemmungsgebiete (HQ100) sollen nachrichtlich in den Flächennutzungsplan übernommen werden. Die Siedlungsbereiche der Ortslage Bad Holzhausen sollen an die faktischen Risikobereiche des Überschwemmungsgebietes angepasst werden. (Mn-ID: 05770036_20140114_01)	2014	bis 2021	Preußisch Oldendorf	Große Aue



Maßnahmentyp	Maßnahmenbeschreibung	Beginn	Umsetzung	Maßnahmenträger	Risikogewässer
F04-02 Nutzungsanpassungen in der Landwirtschaft	Berücksichtigung des Hochwasserrisikomanagements in der Umsetzung der Bodenordnung nach dem Flubereinigungsgesetz durch Steuerung der Landnutzung, z.B. Verminderung von Erosionsrisiken durch Drehen der Bewirtschaftungsrichtung oder Schaffung von Querstrukturen zur Hanglängenverkürzung. (Mn-ID: Land_003)	2013	fortlaufend	MKULNV als Oberste Flurbereinigungsbehörde	Alle Risikogewässer NRW
F04-04 Informationsmaterial zur hochwasserangepassten Nutzung/Bewirtschaftung in der Landwirtschaft	Erarbeitung einer Informationsbroschüre zur Sensibilisierung der Landwirtschaft mit Informationen über Maßnahmen zur Vermeidung von Hochwasserrisiken für die Landwirtschaft (Mn-ID: Land_001)	2015	bis 2021	MKULNV - Abteilung Landwirtschaft	Alle Risikogewässer NRW
F04-05 Informationsmaterial zur hochwasserangepassten Nutzung/Bewirtschaftung in der Forstwirtschaft	Erarbeitung von Informationsmaterial für die Forstwirtschaft mit Informationen über möglichen Maßnahmen zur Verminderung des Hochwasserrisikos und Beiträge der Forstwirtschaft zur Verbesserung des natürlichen Wasserrückhalts. (Mn-ID: Land_004)	2015	bis 2021	MKULNV - Abteilung Forsten, Naturschutz	Alle Risikogewässer NRW
F05-01 Umsiedlung / Betriebsverlagerung	Mit Änderung des Flächennutzungsplans sollen Bauflächen innerhalb des Überschwemmungsgebietes mit Bauflächen außerhalb des Überschwemmungsgebietes (ohne Hochwasserrisiko) getauscht werden. (Mn-ID: 05770036_20140429_28)	2014	bis 2021	Preußisch Oldendorf	Große Aue
W02-02 Maßnahmen in der Landwirtschaft	Berücksichtigung des Hochwasserrisikomanagements in der Umsetzung der Bodenordnung nach dem Flubereinigungsgesetz für den natürlichen Wasserrückhalt und Flächenbereitstellung. (Mn-ID: Land_002)	2013	fortlaufend	MKULNV als Oberste Flurbereinigungsbehörde	Alle Risikogewässer NRW
T01-01 Erstellung von integrierten Konzepten zum Hochwasserschutz	Erstellung von integrierten Konzepten zum Hochwasserschutz. (Mn-ID: 05770036_20140114_06)	2019	nach 2027	Preußisch Oldendorf	Große Aue
T04-01 Unterhaltung technischer Hochwasserschutz-Einrichtungen zur Hochwasserabwehr	Einführung des Statusberichts zu "Hochwasserschutzanlagen an Fließgewässern" gemäß DIN 19712:2013-01. (Mn-ID: Land_032)	2017	bis 2021	Land NRW	Alle Risikogewässer NRW



Maßnahmentyp	Maßnahmenbeschreibung	Beginn	Umsetzung	Maßnahmenträger	Risikogewässer
T05-01 Regelmäßige Kontrolle (z.B. Gewässerschau)	Mit dem Wasserverband Große Aue (Dienst-sitz Rahden) erfolgen in unregelmäßigen, dafür jährlich mehrmalige Begehungen und Kontrollen der Abflussquerschnitte. (Mn-ID: 05770036_20140429_29)	9999	fortlaufend	Preußisch Oldendorf	Große Aue
T05-01 Regelmäßige Kontrolle (z.B. Gewässerschau)	Regelmäßige Kontrolle (Gewässerschau): Durchführung von Gewässer- und Deich-schauen nach §§ 121, 122 LWG. Jährlich (Mn-ID: 05770000_20140807_12)	9999	fortlaufend	Kreis Minden-Lübbecke	Große Aue
T05-01 Regelmäßige Kontrolle (z.B. Gewässerschau)	Regelmäßige Kontrolle (Gewässerschau). (Mn-ID: 05700040_20140814_34)	2000	fortlaufend	Wasserverband Große Aue	Große Aue
T05-02 Freihaltung der Abflussquerschnitte im Rahmen der Unterhaltungspflicht	Freihaltung der Abflussquerschnitte im Rahmen der Unterhaltungspflicht (Entwässerungsgräben Stadt ohne Verbandszuständigkeit). (Mn-ID: 05770036_20140114_07)	9999	fortlaufend	Preußisch Oldendorf	Große Aue
T05-02 Freihaltung der Abflussquerschnitte im Rahmen der Unterhaltungspflicht	Freihaltung der Abflussquerschnitte im Rahmen der Unterhaltungspflicht. (Mn-ID: 05700040_20140814_35)	2000	fortlaufend	Wasserverband Große Aue	Große Aue
T06-01 Aufweitung von Abflussquerschnitten	Aufweitung von Abflussquerschnitten in Siedlungsbereich von Bad Holzhausen. Über das Gewässerentwicklungsprojekt Weser-Werre-Else (WWE) konnte bereits an mehreren Gewässerabschnitten das Gewässerprofil (südlich der Bundesstraße 65) aufgeweitet werden. Als Randeffekt der ökologischen Gewässerentwicklungsmaßnahme (Beseitigung von Engstellen) wurde der Hochwasserabfluss begünstigt. (Mn-ID: 05770036_20140429_26)	2011	bis 2021	Preußisch Oldendorf	Große Aue





Maßnahmentyp	Maßnahmenbeschreibung	Beginn	Umsetzung	Maßnahmenträger	Risikogewässer
T07-01 Planung und Bau von Stauraumkanälen, Entlastungsanlagen etc.	Planfeststellung zur Umlegung der Bruchriede/Hasumke an den östlichen Siedlungsrand Bad Holzhausen. Mit dem Ausbau der Gewässerumlegung ist eine Verbesserung des Hochwasserschutzes (HQ 50) und eine Aufwertung seiner ökologischen Situation verbunden. Die gesamte Ausbaulänge beträgt 770 m vom RÜB Dammstraße bis zur Einmündung des Nebengewässers NG 2. Die Bruchriede/Hasumke soll dabei auf einer Länge von 500 m östlich an den Siedlungsrand umgelegt werden. (Mn-ID: 05770036_20140429_27)	2002	bis 2021	Preußisch Oldendorf	Große Aue
T07-02 Rückstauschutz Kanal	Rückstauschutz Kanal. (Mn-ID: 05770036_20140114_08)	2015	bis 2027	Preußisch Oldendorf	Große Aue
T08-03 Informationsmaterial für Bevölkerung und Wirtschaft mit Anleitungen zur Eigenvorsorge	Informationsmaterial für Bevölkerung und Wirtschaft mit Anleitungen zur Eigenvorsorge - Internetpräsenz. (Mn-ID: 05770036_20140114_09)	2015	bis 2021	Preußisch Oldendorf	Große Aue
T08-04 Informationsmaterial für Ver- und Entsorger	Prüfung des Informationsbedarfs bei den landesweit tätigen Ver- und Entsorgern und ggf. Erstellung von Informationsmaterialien. (Mn-ID: Land_007)	2015	bis 2027	MKULNV - Abteilung Wasser, Boden, Abfall	Alle Risikogewässer NRW
V02-03 Hinweise und Auflagen bei Baugenehmigungen	Nutzungsänderungen im Siedlungsbereich - Abgleich von Baugenehmigungsverfahren mit Hochwassergefahrenkarten bzw. Überschwemmungsgebietsgrenzen und Abständen zu Gewässern (Sicherheitsvorprüfung im Rahmen des gemeindlichen Einvernehmens - Zuständigkeit Untere Wasserbehörde Kreis Minden-Lübbecke). (Mn-ID: 05770036_20140114_03)	2005	fortlaufend	Preußisch Oldendorf	Große Aue





Maßnahmentyp	Maßnahmenbeschreibung	Beginn	Umsetzung	Maßnahmenträger	Risikogewässer
V02-03 Hinweise und Auflagen bei Baugenehmigungen	Hinweise und Auflagen bei Baugenehmigungen - Abgleich von Baugenehmigungsverfahren mit Hochwassergefahrenkarten bzw. Überschwemmungsgebietsgrenzen und Abständen zu Gewässern (Sicherheitsvorprüfung im Rahmen des gemeindlichen Einvernehmens - Zuständigkeit Untere Wasserbehörde Kreis Minden-Lübbecke). (Mn-ID: 05770036_20140114_10)	2005	fortlaufend	Preußisch Oldendorf	Große Aue
V02-03 Hinweise und Auflagen bei Baugenehmigungen	Hinweise u. Auflagen bei Baugenehmigungen (sofern der Kreis Baugenehmigungsbehörde ist, ansonsten Hinweise im Rahmen der Stellungnahme). (Mn-ID: 05770000_20140807_09)	9999	fortlaufend	Kreis Minden-Lübbecke	Große Aue
V03-01 Information von Betrieben mit IVU-Anlagen über Hochwassergefahren, ggf. Verifizierung der betrieblichen Aktivitäten	Information von Betrieben mit IVU-Anlagen über Hochwassergefahren, ggf. Verifizierung der betrieblichen Aktivitäten (Mn-ID: 05770000_20140808_10)	2016	bis 2027	Kreis Minden-Lübbecke	Große Aue
V03-01 Information von Betrieben mit IVU-Anlagen über Hochwassergefahren, ggf. Verifizierung der betrieblichen Aktivitäten	Information und Überwachung von Anlagen, die nicht der Kreisüberwachung unterliegen. (Mn-ID: 05700000_20141212_02)	9999	fortlaufend	BR Detmold	Große Aue
V03-02 Überwachung VAWS/AwSV in Betrieben	Überwachung VAWS/VUmwS in Betrieben: Umsetzung und Überwachung des § 113 Abs. 5 LWG. Überwachung der Durchführung der Sachverständigenprüfungspflicht, Durchführung eigener Überprüfungen von Heizölmagazinarien. (Mn-ID: 05770000_20140807_11)	9999	fortlaufend	Kreis Minden-Lübbecke	Große Aue
V03-02 Überwachung VAWS/AwSV in Betrieben	Überwachung VAWS/UmwS in Betrieben (Mn-ID: 05700000_20141212_03)	9999	fortlaufend	BR Detmold	Große Aue



Maßnahmentyp	Maßnahmenbeschreibung	Beginn	Umsetzung	Maßnahmenträger	Risikogewässer
V03-03 Erstellung von Informationsmaterial für Sachverständige VAwS	Bereitstellung von Informationsmaterial zur Nutzung der Hochwassergefahrenkarten im Rahmen der Prüfungstätigkeiten der VAwS-Sachverständigen. (Mn-ID: Land_005)	2015	bis 2021	LANUV	Alle Risikogewässer NRW
V03-99-a Weitere Maßnahmen der Akteure: allgemeine Beratung und Überwachung	Erstellung eines Informationsflyers für Betreiber von Heizölverbraucheranlagen mit Informationen über neue Anforderungen an VAwS-Anlagen in Überschwemmungsgebieten und die Problematiken bei Anlagen in Hochwasserrisikogebieten. (Mn-ID: Land_006)	2015	bis 2021	LANUV	Alle Risikogewässer NRW
V04-01 Fortbildungs- und Schulungsangebote	Sensibilisieren: Artikel in den Mitteilungsorganen der Architekten- und Ingenieurkammer NRW (Mn-ID: Land_008)	2015	bis 2027	Architekten- und Ingenieurkammern NRW	Alle Risikogewässer NRW
V04-01 Fortbildungs- und Schulungsangebote	Informieren: Erstellung von Fachinformationen für die Homepages und Praxishinweise (Mn-ID: Land_009)	2015	bis 2027	Architekten- und Ingenieurkammern NRW und MKULNV	Alle Risikogewässer NRW
V04-01 Fortbildungs- und Schulungsangebote	Informieren: Durchführung von Fachveranstaltungen zum Hochwasserrisikomanagement (Mn-ID: Land_010)	2015	bis 2027	Architekten- und Ingenieurkammern NRW und MKULNV	Alle Risikogewässer NRW
V04-01 Fortbildungs- und Schulungsangebote	Qualifizieren: Angebote durch Fort- und Weiterbildung durch die Kammern (Mn-ID: Land_011)	2015	bis 2027	Architekten- und Ingenieurkammern NRW	Alle Risikogewässer NRW
V06-01 Verbesserung der Hochwasserinformation durch Fortschreibung / Überprüfung der Messnetze und -programme, Modelle etc.	Einrichtung der Internetseite "HYGON" (Hydrologische Grundlagendaten Online, <a href="http://luadb.lids.nrw.de/LUA/hygon/pegel.php">http://luadb.lids.nrw.de/LUA/hygon/pegel.php</a> ) (Mn-ID: Land_019)	2012	umgesetzt	LANUV	Alle Risikogewässer NRW
V06-01 Verbesserung der Hochwasserinformation durch Fortschreibung / Überprüfung der Messnetze und -programme, Modelle etc.	Betrieb, Pflege und ggf. Weiterentwicklung von HYGON (Hydrologische Grundlagendaten Online, <a href="http://luadb.lids.nrw.de/LUA/hygon/pegel.php">http://luadb.lids.nrw.de/LUA/hygon/pegel.php</a> ) (Mn-ID: Land_020)	2014	bis 2021	LANUV	Alle Risikogewässer NRW



Maßnahmentyp	Maßnahmenbeschreibung	Beginn	Umsetzung	Maßnahmenträger	Risikogewässer
V06-02 Verbesserung der Hochwasservorhersage (Verfügbarkeit der hydrologischen Messdaten, Optimierung Messnetze etc.)	Verfügbarkeit des Sieg-Datensatzes als Einstieg in das NRW-Modell (Mn-ID: Land_021)	2013	umgesetzt	LANUV	Alle Risikogewässer NRW
V06-02 Verbesserung der Hochwasservorhersage (Verfügbarkeit der hydrologischen Messdaten, Optimierung Messnetze etc.)	Operativer Betrieb des Sieg-Modells als Muster für NRW (Mn-ID: Land_022)	2014	bis 2021	LANUV	Alle Risikogewässer NRW
V06-02 Verbesserung der Hochwasservorhersage (Verfügbarkeit der hydrologischen Messdaten, Optimierung Messnetze etc.)	Inbetriebnahme weiterer Vorhersagemodelle (Mn-ID: Land_023)	2018	bis 2027	LANUV	Alle Risikogewässer NRW
V07-02 Überprüfung lokaler Warndienste	Überprüfung lokaler Warndienste (Pegelmessstände - Feuerwehr - Bereitschaftsdienst des städtischen Bauhofes). (Mn-ID: 05770036_20140114_11)	2021	bis 2021	Preußisch Oldendorf	Große Aue
V08-01 Ortsnahe Veröffentlichung der HWGK und HWRK	Ortsnahe Veröffentlichung der HWGK und HWRK im Rundblick der Stadt Preußisch Oldendorf. (Mn-ID: 05770036_20140114_12)	2010	bis 2021	Preußisch Oldendorf	Große Aue
V08-01 Ortsnahe Veröffentlichung der HWGK und HWRK	Ortsnahe Veröffentlichung der HWGK und HWRK. Karten sind über das Internet öffentlich zugänglich. (Mn-ID: 05700000_20140825_09)	2014	umgesetzt	BR Detmold	Große Aue
V08-01 Ortsnahe Veröffentlichung der HWGK und HWRK	Ortsnahe Veröffentlichung der HWGK und HWRK: Die Karten sind über die Internetseiten des Kreises aufrufbar (Mn-ID: 05770000_20140807_13)	2015	bis 2021	Kreis Minden-Lübbecke	Große Aue
V09-01 Erstellung bzw. Nutzung von zielgruppenorientiertem Informationsmaterial	Sensibilisieren: Texte für die IHK-Magazine (Mn-ID: Land_012)	2015	bis 2027	Industrie- und Handelskammern und MKULNV	Alle Risikogewässer NRW



Maßnahmentyp	Maßnahmenbeschreibung	Beginn	Umsetzung	Maßnahmenträger	Risikogewässer
V09-01 Erstellung bzw. Nutzung von zielgruppenorientiertem Informationsmaterial	Informieren: Erstellung von Fachinformationen für die Homepages (Mn-ID: Land_013)	2015	bis 2027	Industrie- und Handelskammern und MKULNV	Alle Risikogewässer NRW
V09-01 Erstellung bzw. Nutzung von zielgruppenorientiertem Informationsmaterial	Informieren: Erstellung von Flyern mit wichtigen HWRM-Inhalten und Fundstellen für weiterführende Informationen (Mn-ID: Land_014)	2015	bis 2027	Industrie- und Handelskammern und MKULNV	Alle Risikogewässer NRW
V09-01 Erstellung bzw. Nutzung von zielgruppenorientiertem Informationsmaterial	Aufbereitung bereits verfügbarer Informationen zum Thema HWRM, Prüfung der zielgruppenorientierten Bereitstellung dieser Informationen über die Internetseiten des MKULNV (Mn-ID: Land_027)	2014	fortlaufend	MKULNV - Abteilung Wasser, Boden, Abfall	Alle Risikogewässer NRW
V09-01 Erstellung bzw. Nutzung von zielgruppenorientiertem Informationsmaterial	Zusammenarbeit mit Kommunen zur Definition / Konkretisierung des Unterstützungsbedarfs im Hinblick auf die Information und Kommunikation auf kommunaler Ebene (Mn-ID: Land_028)	2014	fortlaufend	MKULNV - Abteilung Wasser, Boden, Abfall	Alle Risikogewässer NRW
V09-01 Erstellung bzw. Nutzung von zielgruppenorientiertem Informationsmaterial	Erstellung und Verbreitung einer Informationsbroschüre zum HWRM in NRW (Mn-ID: Land_029)	2012	fortlaufend	MKULNV - Abteilung Wasser, Boden, Abfall	Alle Risikogewässer NRW
V09-02 Durchführung von Informationsveranstaltungen zu relevanten Themen	Durchführung von Informationsveranstaltungen zu relevanten Themen (Festsetzung Überschwemmungsgebiete, Bauleitplanverfahren, öffentliche Sitzungen). (Mn-ID: 05770036_20140114_13)	2010	bis 2027	Preußisch Oldendorf	Große Aue
V09-02 Durchführung von Informationsveranstaltungen zu relevanten Themen	Durchführung eines Symposiums (2012,2014) zum Hochwasserrisikomanagement in NRW (Mn-ID: Land_024)	2012	fortlaufend	Land NRW	Alle Risikogewässer NRW



Maßnahmentyp	Maßnahmenbeschreibung	Beginn	Umsetzung	Maßnahmenträger	Risikogewässer
V10-99 Weitere Maßnahmen der Akteure: Katastrophenschutzplanung	Rahmenempfehlung Evakuierung; Zur Vorbereitung und Durchführung von Evakuierungen etwa im Falle eines Hochwassers wird das MIK eine Rahmenempfehlung herausgeben. Durch entsprechende Vorplanungen sollen Aufgabenverteilung, Abläufe und Informationsflüsse so aufeinander abgestimmt werden, dass sie im ereignisfall eine effektive und effiziente Gefahrenabwehr sicherstellen. (Mn-ID: Land_015)	2015	bis 2027	MIK	Alle Risikogewässer NRW
V11-01 Bereithaltung notwendiger Ressourcen	Bereithaltung notwendiger Ressourcen. (Mn-ID: 05770036_20140114_15)	2019	nach 2027	Preußisch Oldendorf	Große Aue
V11-01 Bereithaltung notwendiger Ressourcen	Landesbeschaffungen; Zur Schließung von Fähigkeitslücken wird das Land leistungsfähige Systeme zur Wasserförderung beschaffen (Mn-ID: Land_016)	2013	bis 2027	MIK	Alle Risikogewässer NRW
V12-01 Ausbildung der Einsatzkräfte	Ausbildung der Einsatzkräfte. (Mn-ID: 05770036_20140114_16)	2019	fortlaufend	Preußisch Oldendorf	Große Aue
V12-02 regelmäßige Übungen für den Hochwassereinsatz	regelmäßige Übungen für den Hochwassereinsatz. (Mn-ID: 05770036_20140114_17)	2019	fortlaufend	Preußisch Oldendorf	Große Aue
N01-01 Dokumentation von Ereignissen und Schäden	Dokumentation von Ereignissen und Schäden. (Mn-ID: 05770036_20140114_18)	2005	fortlaufend	Preußisch Oldendorf	Große Aue
N01-02 Evaluierung und Nachbereitung von Katastropheneinsätzen	Evaluierung größerer Hochwasserereignisse; Größere Hochwasserereignisse im Lande werden im Rahmen zentraler Veranstaltungen am Institut der Feuerwehr NRW nachbereitet und erforderlichenfalls wird seitens des MIK nachgesteuert. (Mn-ID: Land_017)	2013	fortlaufend	MIK	Alle Risikogewässer NRW



Maßnahmentyp	Maßnahmenbeschreibung	Beginn	Umsetzung	Maßnahmenträger	Risikogewässer
N01-02 Evaluierung und Nachbereitung von Katastropheneinsätzen	kontinuierliche Überprüfung der Einsatz- und Führungsstrukturen; Die auch für den Fall eines Hochwassers erstellten Landeskonzepte zur überörtlichen Hilfe in der Gefahrenabwehr werden kontinuierlich überprüft und erforderlichenfalls fortgeschrieben (Mn-ID: Land_018)	2013	fortlaufend	MIK	Alle Risikogewässer NRW
N01-03 Überprüfung von Maßnahmen der Vor- und Nachsorge	Überprüfung von Maßnahmen der Vor- und Nachsorge. (Mn-ID: 05770036_20140114_19)	2019	fortlaufend	Preußisch Oldendorf	Große Aue
N02-01 Erstellung und Verbreitung von Informationsmaterial zur Nachsorge für Bürger und Unternehmen	Erstellung und Verbreitung von Informationsmaterial zur Nachsorge für Bürger und Unternehmen. (Mn-ID: 05770036_20140114_20)	2019	bis 2021	Preußisch Oldendorf	Große Aue
N02-02 Information und Beratung über Aufbauhilfe	Information und Beratung über Aufbauhilfe. (Mn-ID: 05770036_20140114_21)	2024	nach 2027	Preußisch Oldendorf	Große Aue