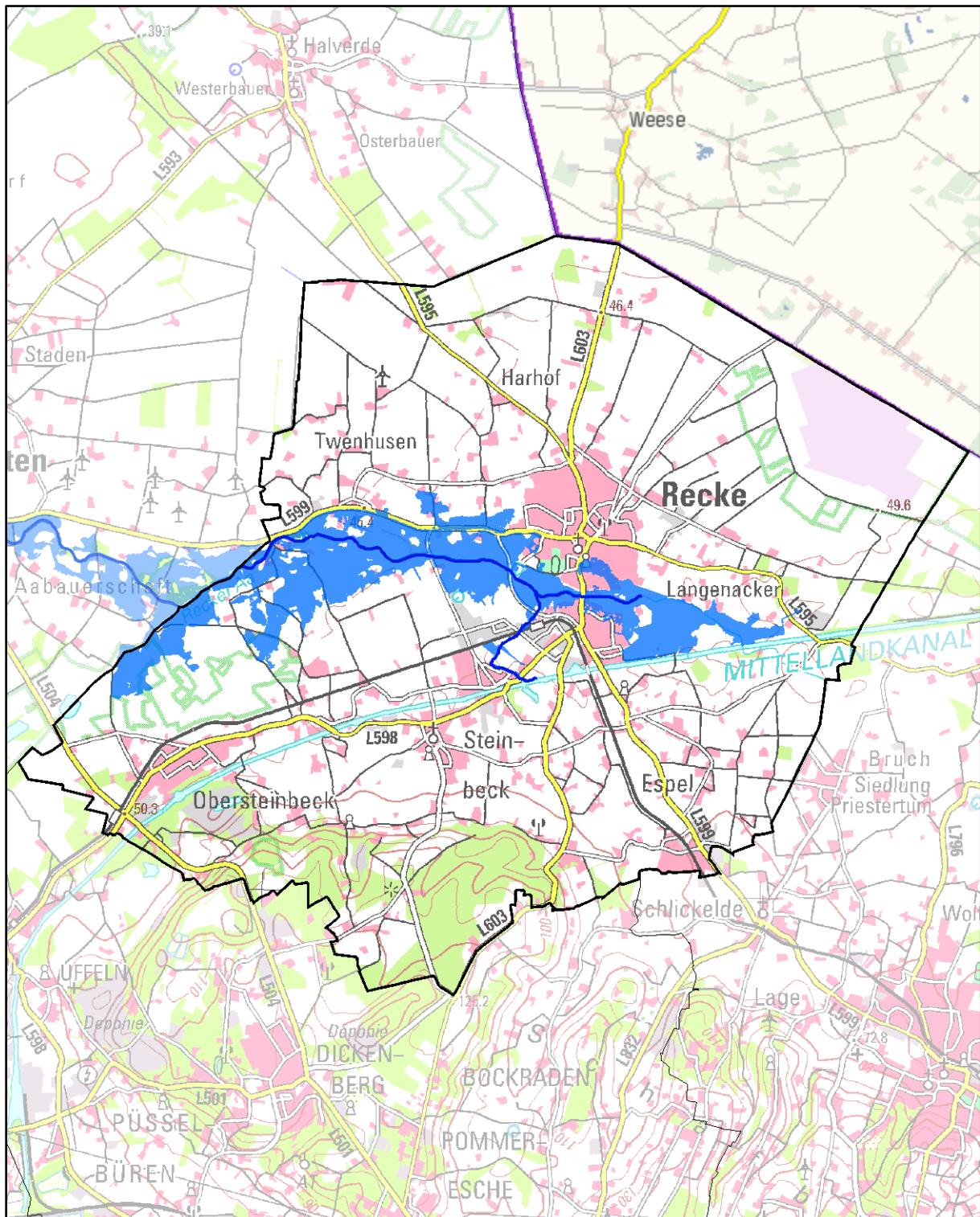




Hochwasserrisikomanagementplanung in NRW

Hochwassergefährdung und Maßnahmenplanung Recke





Impressum

Erstellt durch (Federführung)

Bezirksregierung Münster
Domplatz 1 – 3
48143 Münster

Ministerium

Ministerium für Klimaschutz, Umwelt, Landwirtschaft, Natur- und Verbraucherschutz des
Landes Nordrhein-Westfalen
Schwannstraße 3
40476 Düsseldorf

Karte Titelblatt

Die Karte zeigt die Risikogewässer (blaue Linien) und die Ausdehnung der Überflutung für
das seltene (extreme) Hochwasserereignis (blaue Flächen).

Basiskarte Deutschland: © Geobasis NRW, Bonn

Basiskarte außerhalb Deutschland: © OpenStreetmap contributors

Landesweite Unterstützung und Koordination

Hydrotec Ingenieurgesellschaft für Wasser und Umwelt mbH

Bachstraße 62 – 64
52066 Aachen

INFRASTRUKTUR & UMWELT Professor Böhm und Partner

Julius-Reiber-Straße 17
64293 Darmstadt



Die Kommunensteckbriefe wurden im Rahmen der Umsetzung der europäischen Hochwasserrisikomanagementrichtlinie (EG-HWRM-RL) für jede nordrhein-westfälische Kommune erarbeitet, die entsprechend der EG-HWRM-RL durch Hochwasser gefährdet ist.

Detaillierte Informationen zur Ermittlung der Gewässer mit potenziellem signifikantem Hochwasserrisiko, zur Feststellung der Hochwassergefährdung und zur Maßnahmenplanung bzw. zur Hochwasserrisikomanagementplanung allgemein können Sie der Internetseite www.flussgebiete.nrw.de entnehmen.

Für die nach der vorläufigen Bewertung als Risikogebiete eingestuften Gewässerabschnitte wurden Hochwassergefahrenkarten und Hochwasserrisikokarten erstellt.

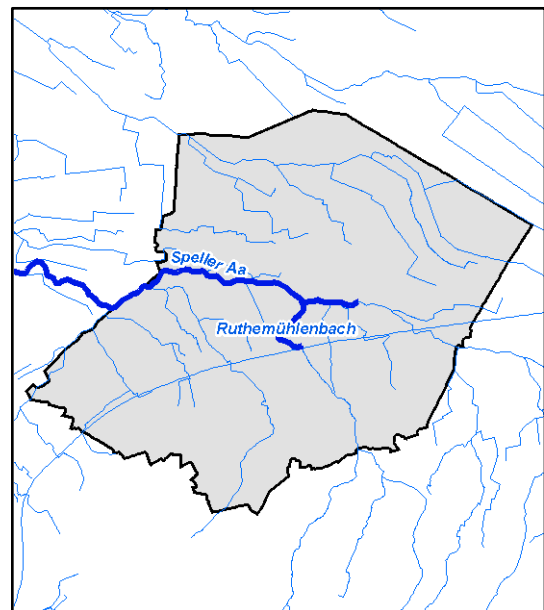
Mithilfe dieser Karten erkennen Sie, wo in Ihrer Region oder Ihrer Stadt konkret Gefahren und Risiken durch Hochwasser bestehen. Weitere Informationen und die Karten finden Sie im Internet unter:

<http://www.flussgebiete.nrw.de/index.php/HWRMRL/Risiko- und Gefahrenkarten>

Gewässer mit potenziellem signifikantem Hochwasserrisiko für Recke

Ruthemühlenbach, Speller Aa

Die Kommune kann auch durch Hochwasser aus Risikogewässern außerhalb des Gemeinde-/ Stadtgebietes betroffen sein, außerdem kann auch an den gemäß EG-HWRM-RL als nicht signifikant eingestuften Gewässern ein Hochwasserrisiko bestehen.





Ist-Situation der Hochwassergefährdung in Recke

Recke

ab HQhäufig einzelne Häuser betroffen; ab HQ100 kleinräumige Siedlungsbereiche betroffen; ab HQextrem sind weitere Siedlungsbereiche betroffen; vorhandener HW-Schutzwall für HQ100-Schutz ausreichend

– Gewässer: Speller Aa (Recker Aa); HWS-Einrichtung: nein; geschützte Bereiche: nein; betroffene Einwohner: HQhäufig 30, HQ100 100, HQextrem 300; Nutzung: Wohnbaufläche, Industrie-, Gewerbeflächen; Schutzgebiete: keine; IVU: keine; zusätzlich gefährdete Objekte: Schule, Feuerwehr, Kläranlage, Pumpwerk, Einleitung, Umformer; außerhalb der Ortslage betroffen: Hoflagen



Maßnahmenplanung für Recke

| Maßnahmentyp | Maßnahmenbeschreibung | Beginn | Umsetzung | Maßnahmenträger | Risikogewässer |
|--|---|--------|-------------|--|-----------------------------|
| F01-01 Berücksichtigung von Hochwasserrisiken bei der Änderung bzw. Fortschreibung der Regionalpläne | Berücksichtigung von HW-Risiken bei der Änderung bzw. Fortschreibung des "Regionalplans Münsterland" (Mn-ID: 05500000_20140131_1) | 2010 | bis 2021 | Bezirksregierung Münster, Dezernat 32 | Speller Aa |
| F01-03 Berücksichtigung von Hochwasserrisiken bei der Fortschreibung des Landesentwicklungsplans | Berücksichtigung des Hochwasserrisikomanagements bei der Fortschreibung des Landesentwicklungsplans (Mn-ID: Land_030) | 2013 | bis 2021 | Landesplanung | Alle Risikogewässer NRW |
| F02-01 Berücksichtigung von Hochwasserrisiken bei der Änderung bzw. Fortschreibung der Flächennutzungspläne | Berücksichtigung von Hochwasserrisiken bei der Änderung bzw. Fortschreibung der Flächennutzungspläne (Mn-ID: 05566072_20140325_1) | 2013 | fortlaufend | Gemeinde Recke, Fachbereich III-Planen, Bauen, Umwelt, Sport | Speller Aa |
| F02-02 Berücksichtigung von Hochwasserrisiken bei der Aufstellung und Änderung von Bebauungsplänen | Berücksichtigung von Hochwasserrisiken bei der Aufstellung und Änderung von Bebauungsplänen (Mn-ID: 05566072_20140325_2) | 2013 | fortlaufend | Gemeinde Recke, Fachbereich III-Planen, Bauen, Umwelt, Sport | Speller Aa |
| F03-01 Vorläufige Sicherung der Gebiete HQ100 | Vorläufige Sicherung der Gebiete HQ100 (Mn-ID: 05500000_20140403_21) | 2013 | umgesetzt | Bezirksregierung Münster, Dezernat 54.5 | Ruthemühlenbach, Speller Aa |
| F03-02 Ausweisung bzw. Überarbeitung der Überschwemmungsgebiete | Ausweisung bzw. Überarbeitung des Überschwemmungsgebiete (Mn-ID: 05500000_20140131_2) | 2013 | fortlaufend | Bezirksregierung Münster, Dezernat 54.5 | Ruthemühlenbach, Speller Aa |
| F04-01 Nutzungsänderungen im Siedlungsbereich | Nutzungsänderungen im Siedlungsbereich (Mn-ID: 05566072_20140325_3) | 2013 | fortlaufend | Gemeinde Recke, Fachbereich III-Planen, Bauen, Umwelt, Sport | Speller Aa |



| Maßnahmentyp | Maßnahmenbeschreibung | Beginn | Umsetzung | Maßnahmenträger | Risikogewässer |
|---|---|--------|-------------|--|-------------------------|
| F04-02 Nutzungsanpassungen in der Landwirtschaft | Berücksichtigung des Hochwasserrisikomanagements in der Umsetzung der Bodenordnung nach dem Flurbereinigungsgesetz durch Steuerung der Landnutzung, z.B. Verminderung von Erosionsrisiken durch Drehen der Bewirtschaftungsrichtung oder Schaffung von Querstrukturen zur Hanglängenverkürzung. (Mn-ID: Land_003) | 2013 | fortlaufend | MKULNV als Oberste Flurbereinigungsbehörde | Alle Risikogewässer NRW |
| F04-04 Informationsmaterial zur hochwasserangepassten Nutzung/Bewirtschaftung in der Landwirtschaft | Erarbeitung einer Informationsbroschüre zur Sensibilisierung der Landwirtschaft mit Informationen über Maßnahmen zur Vermeidung von Hochwasserrisiken für die Landwirtschaft (Mn-ID: Land_001) | 2015 | bis 2021 | MKULNV - Abteilung Landwirtschaft | Alle Risikogewässer NRW |
| F04-05 Informationsmaterial zur hochwasserangepassten Nutzung/Bewirtschaftung in der Forstwirtschaft | Erarbeitung von Informationsmaterial für die Forstwirtschaft mit Informationen über möglichen Maßnahmen zur Verminderung des Hochwasserrisikos und Beiträge der Forstwirtschaft zur Verbesserung des natürlichen Wasserrückhalts. (Mn-ID: Land_004) | 2015 | bis 2021 | MKULNV - Abteilung Forsten, Naturschutz | Alle Risikogewässer NRW |
| W02-01 Gewässer- und Auenrenaturierung | Maßnahme zur Verbesserung des Wasserrückhalts in der Fläche (vorhandener Retentionsraum an der Recker Aa östlich der Ortslage) (Mn-ID: 05566072_20140325_11) | 2013 | umgesetzt | Gemeinde Recke, Fachbereich III-Planen, Bauen, Umwelt, Sport | Speller Aa |
| W02-01 Gewässer- und Auenrenaturierung | Umflut und zugleich mögliche Rückhaltung an der Recker Aa südlich Siedlung Verfarth-West (Mn-ID: 05566072_20140325_12) | 2013 | umgesetzt | Gemeinde Recke, Fachbereich III-Planen, Bauen, Umwelt, Sport | Speller Aa |
| W02-01 Gewässer- und Auenrenaturierung | Maßnahme zur Verbesserung des Wasserrückhalts in der Fläche (vorhandenes RRHB südlich Hopstener Straße/Einmündung Mettinger Straße (Westumgehung)-in erster Linie zugunsten der Oberflächenentwässerung vorhandener Siedlungsbereiche) (Mn-ID: 05566072_20140325_13) | 2013 | umgesetzt | Gemeinde Recke, Fachbereich III-Planen, Bauen, Umwelt, Sport | Speller Aa |
| W02-01 Gewässer- und Auenrenaturierung | Aufweitung des Recker Aa-Verlaufes im Bereich Wolkenhof Hopstener Straße als Maßnahme zur Unterstützung des Wasserrückhalts (Mn-ID: 05566072_20140325_14) | 2013 | umgesetzt | Gemeinde Recke, Fachbereich III-Planen, Bauen, Umwelt, Sport | Speller Aa |



| Maßnahmentyp | Maßnahmenbeschreibung | Beginn | Umsetzung | Maßnahmenträger | Risikogewässer |
|---|--|--------|-------------|--|-------------------------|
| W02-02 Maßnahmen in der Landwirtschaft | Berücksichtigung des Hochwasserrisikomanagements in der Umsetzung der Bodenordnung nach dem Flubereinigungsgesetz für den natürlichen Wasserrückhalt und Flächenbereitstellung. (Mn-ID: Land_002) | 2013 | fortlaufend | MKULNV als Oberste Flurbereinigungsbehörde | Alle Risikogewässer NRW |
| T03-01 Unterhaltung und Optimierung technischer Hochwasserschutz-Einrichtungen zur Hochwasserrückhaltung | Unterhaltung und Optimierung technischer Hochwasserschutzanlagen HW-Rückhaltung: Unterhaltung, Überwachung / regelmäßige Kontrolle des Hochwasserrückhaltebeckens Recke-Espel durch den Kreis Steinfurt (Mn-ID: 5566_20140722_1) | 2013 | fortlaufend | Kreis Steinfurt, Umwelt- und Planungsamt | Speller Aa |
| T04-01 Unterhaltung technischer Hochwasserschutz-Einrichtungen zur Hochwasserabwehr | Unterhaltung der technischen HWS-Einrichtung Möllenkamp (Mn-ID: 05566072_20140630_1) | 2013 | fortlaufend | Gemeinde Recke, Fachbereich III-Planen, Bauen, Umwelt, Sport | Speller Aa |
| T04-01 Unterhaltung technischer Hochwasserschutz-Einrichtungen zur Hochwasserabwehr | Einführung des Statusberichts zu "Hochwasserschutzanlagen an Fließgewässern" gemäß DIN 19712:2013-01. (Mn-ID: Land_032) | 2017 | bis 2021 | Land NRW | Alle Risikogewässer NRW |
| T05-01 Regelmäßige Kontrolle (z.B. Gewässerschau) | Kontrolle der Abflussquerschnitte (u.a. Gewässerschauen) (Mn-ID: 5566_20140612_1) | 2013 | fortlaufend | Kreis Steinfurt | Speller Aa |
| T05-02 Freihaltung der Abflussquerschnitte im Rahmen der Unterhaltungspflicht | Freihaltung der Abflussquerschnitte im Rahmen der Unterhaltungspflicht (Mn-ID: 05566072_20140630_2) | 2013 | fortlaufend | Wasser-, Bodenverbände (zuständig für Gemeinde Recke) Unterhaltungsverband Recker Aa | Speller Aa |
| T08-03 Informationsmaterial für Bevölkerung und Wirtschaft mit Anleitungen zur Eigenvorsorge | Informationsmaterial für Bevölkerung und Wirtschaft zum Objektschutz mit Anleitungen zur Eigenvorsorge (Mn-ID: 05566072_20140325_4) | 2013 | bis 2021 | Gemeinde Recke, Fachbereich III - Planen, Bauen, Umwelt, Sport und Fachbereich II - Ordnungswesen und Gefahrenabwehr | Speller Aa |
| T08-04 Informationsmaterial für Ver- und Entsorger | Prüfung des Informationsbedarfs bei den landesweit tätigen Ver- und Entsorgern und ggf. Erstellung von Informationsmaterialien. (Mn-ID: Land_007) | 2015 | bis 2027 | MKULNV - Abteilung Wasser, Boden, Abfall | Alle Risikogewässer NRW |



| Maßnahmentyp | Maßnahmenbeschreibung | Beginn | Umsetzung | Maßnahmenträger | Risikogewässer |
|---|--|--------|-------------|--|-------------------------|
| V02-03 Hinweise und Auflagen bei Baugenehmigungen | Beratung und Überwachung zur Bauvorsorge: Auflagen zum hochwasserangepassten Bauen bei Baugenehmigungen in Risikogebieten (Mn-ID: 5566_20140323_1) | 2013 | fortlaufend | Kreis Steinfurt, Bauamt | Speller Aa |
| V02-03 Hinweise und Auflagen bei Baugenehmigungen | Hinweise u. Auflagen bei Baugenehmigungen (Mn-ID: 05566072_20140325_5) | 2013 | fortlaufend | Gemeinde Recke, Fachbereich III - Planen, Bauen, Umwelt, Sport und Fachbereich II - Ordnungswesen und Gefahrenabwehr | Speller Aa |
| V03-01 Information von Betrieben mit IVU-Anlagen über Hochwassergefahren, ggf. Verifizierung der betrieblichen Aktivitäten | Information von Betreibern mit IVU-Anlagen (Mn-ID: 05500000_20140403_5) | 2016 | bis 2021 | Bezirksregierung Münster | Speller Aa |
| V03-02 Überwachung VAWS/AwSV in Betrieben | Überwachung VAWS/VUmwS in Betrieben (Mn-ID: 05500000_20140403_6) | 2016 | fortlaufend | Bezirksregierung Münster | Speller Aa |
| V03-03 Erstellung von Informationsmaterial für Sachverständige VAWS | Bereitstellung von Informationsmaterial zur Nutzung der Hochwassergefahrenkarten im Rahmen der Prüfungstätigkeiten der VAWS-Sachverständigen. (Mn-ID: Land_005) | 2015 | bis 2021 | LANUV | Alle Risikogewässer NRW |
| V03-99-a Weitere Maßnahmen der Akteure: allgemeine Beratung und Überwachung | Überwachung und Beratung für einen hochwasserangepassten Umgang mit wassergefährdenden Stoffen (Mn-ID: 5566_20140323_2) | 2015 | bis 2021 | Kreis Steinfurt, Umwelt- und Planungsamt | Speller Aa |
| V03-99-a Weitere Maßnahmen der Akteure: allgemeine Beratung und Überwachung | Erstellung eines Informationsflyers für Betreiber von Heizölverbraucheranlagen mit Informationen über neue Anforderungen an VAWS-Anlagen in Überschwemmungsgebieten und die Problematiken bei Anlagen in Hochwasserrisikogebieten. (Mn-ID: Land_006) | 2015 | bis 2021 | LANUV | Alle Risikogewässer NRW |
| V04-01 Fortbildungs- und Schulungsangebote | Sensibilisieren: Artikel in den Mitteilungsorganen der Architekten- und Ingenieurkammer NRW (Mn-ID: Land_008) | 2015 | bis 2027 | Architekten- und Ingenieurkammern NRW | Alle Risikogewässer NRW |



| Maßnahmentyp | Maßnahmenbeschreibung | Beginn | Umsetzung | Maßnahmenträger | Risikogewässer |
|--|---|--------|-------------|---|-------------------------|
| V04-01 Fortbildungs- und Schulungsangebote | Informieren: Erstellung von Fachinformationen für die Homepages und Praxishinweise (Mn-ID: Land_009) | 2015 | bis 2027 | Architekten- und Ingenieurkammern NRW und MKULNV | Alle Risikogewässer NRW |
| V04-01 Fortbildungs- und Schulungsangebote | Informieren: Durchführung von Fachveranstaltungen zum Hochwasserrisikomanagement (Mn-ID: Land_010) | 2015 | bis 2027 | Architekten- und Ingenieurkammern NRW und MKULNV | Alle Risikogewässer NRW |
| V04-01 Fortbildungs- und Schulungsangebote | Qualifizieren: Angebote durch Fort- und Weiterbildung durch die Kammern (Mn-ID: Land_011) | 2015 | bis 2027 | Architekten- und Ingenieurkammern NRW | Alle Risikogewässer NRW |
| V05-01 Abschluss von Versicherungen | Verweis an Versicherungsanbieter bzgl. Versicherungsschutz (Mn-ID: 05566072_20140325_6) | 2013 | fortlaufend | Gemeinde Recke, Fachbereich II - Ordnungswesen/Gefahrenabwehr | Speller Aa |
| V06-01 Verbesserung der Hochwasserinformation durch Fortschreibung / Überprüfung der Messnetze und -programme, Modelle etc. | Einrichtung der Internetseite "HYGON" (Hydrologische Grundlagendaten Online, http://luadb.ids.nrw.de/LUA/hygon/pegel.php) (Mn-ID: Land_019) | 2012 | umgesetzt | LANUV | Alle Risikogewässer NRW |
| V06-01 Verbesserung der Hochwasserinformation durch Fortschreibung / Überprüfung der Messnetze und -programme, Modelle etc. | Betrieb, Pflege und ggf. Weiterentwicklung von HYGON (Hydrologische Grundlagendaten Online, http://luadb.ids.nrw.de/LUA/hygon/pegel.php) (Mn-ID: Land_020) | 2014 | bis 2021 | LANUV | Alle Risikogewässer NRW |
| V06-02 Verbesserung der Hochwasservorhersage (Verfügbarkeit der hydrologischen Messdaten, Optimierung Messnetze etc.) | Verfügbarkeit des Sieg-Datensatzes als Einstieg in das NRW-Modell (Mn-ID: Land_021) | 2013 | umgesetzt | LANUV | Alle Risikogewässer NRW |
| V06-02 Verbesserung der Hochwasservorhersage (Verfügbarkeit der hydrologischen Messdaten, Optimierung Messnetze etc.) | Operativer Betrieb des Sieg-Modells als Muster für NRW (Mn-ID: Land_022) | 2014 | bis 2021 | LANUV | Alle Risikogewässer NRW |



| Maßnahmentyp | Maßnahmenbeschreibung | Beginn | Umsetzung | Maßnahmenträger | Risikogewässer |
|--|---|--------|-------------|--|-------------------------|
| V06-02 Verbesserung der Hochwasservorhersage (Verfügbarkeit der hydrologischen Messdaten, Optimierung Messnetze etc.) | Inbetriebnahme weiterer Vorhersagemodelle (Mn-ID: Land_023) | 2018 | bis 2027 | LANUV | Alle Risikogewässer NRW |
| V07-01 regelmäßige Aktualisierung der Datenbestände / Ansprechpartner | Aktualisierung d. Datenbestände (zentrale Warndienste) (Mn-ID: 05500000_20140403_7) | 2013 | fortlaufend | Bezirksregierung Münster, Dezernat 54.5 | Speller Aa |
| V08-01 Ortsnahe Veröffentlichung der HWGK und HWRK | Veröffentlichung der HWGK und HWRK mit begleitenden Informationen über das Internet; Pressemitteilung (Mn-ID: 05500000_20140131_3) | 2014 | bis 2021 | Bezirksregierung Münster, Dezernat 54.5 | Speller Aa |
| V08-01 Ortsnahe Veröffentlichung der HWGK und HWRK | Ortsnahe Veröffentlichung der HWGK/HWRK (Mn-ID: 5566_20140612_2) | 2016 | bis 2021 | Kreis Steinfurt | Speller Aa |
| V08-01 Ortsnahe Veröffentlichung der HWGK und HWRK | Ortsnahe Veröffentlichung der HWGK/HWRK (Mn-ID: 05566072_20140325_7) | 2016 | bis 2021 | Gemeinde Recke, Fachbereich III - Planen, Bauen, Umwelt, Sport und Fachbereich II - Ordnungswesen und Gefahrenabwehr | Speller Aa |
| V09-01 Erstellung bzw. Nutzung von zielgruppenorientiertem Informationsmaterial | Bewusstseinsbildung und Öffentlichkeitsarbeit: Information über Pegelstände und Niederschlagsmengen auf den Internetseiten des Kreises (Mn-ID: 5566_20140323_3) | 2013 | fortlaufend | Kreis Steinfurt, Umwelt- und Planungsamt | Speller Aa |
| V09-01 Erstellung bzw. Nutzung von zielgruppenorientiertem Informationsmaterial | Öffentlichkeitsarbeit: Bereitstellung von zielgruppenorientiertem Informationsmaterial über das Internetangebot der Kommune (durch Verlinkung auf die Literaturliste des MKULNV) (Mn-ID: 05566072_20140325_8) | 2016 | fortlaufend | Gemeinde Recke, Fachbereich III - Planen, Bauen, Umwelt, Sport und Fachbereich II - Ordnungswesen und Gefahrenabwehr | Speller Aa |
| V09-01 Erstellung bzw. Nutzung von zielgruppenorientiertem Informationsmaterial | Sensibilisieren: Texte für die IHK-Magazine (Mn-ID: Land_012) | 2015 | bis 2027 | Industrie- und Handelskammern und MKULNV | Alle Risikogewässer NRW |



| Maßnahmentyp | Maßnahmenbeschreibung | Beginn | Umsetzung | Maßnahmenträger | Risikogewässer |
|---|---|--------|-------------|--|-------------------------|
| V09-01 Erstellung bzw. Nutzung von zielgruppenorientiertem Informationsmaterial | Informieren: Erstellung von Fachinformationen für die Homepages (Mn-ID: Land_013) | 2015 | bis 2027 | Industrie- und Handelskammern und MKULNV | Alle Risikogewässer NRW |
| V09-01 Erstellung bzw. Nutzung von zielgruppenorientiertem Informationsmaterial | Informieren: Erstellung von Flyern mit wichtigen HWRM-Inhalten und Fundstellen für weiterführende Informationen (Mn-ID: Land_014) | 2015 | bis 2027 | Industrie- und Handelskammern und MKULNV | Alle Risikogewässer NRW |
| V09-01 Erstellung bzw. Nutzung von zielgruppenorientiertem Informationsmaterial | Aufbereitung bereits verfügbarer Informationen zum Thema HWRM, Prüfung der zielgruppenorientierten Bereitstellung dieser Informationen über die Internetseiten des MKULNV (Mn-ID: Land_027) | 2014 | fortlaufend | MKULNV - Abteilung Wasser, Boden, Abfall | Alle Risikogewässer NRW |
| V09-01 Erstellung bzw. Nutzung von zielgruppenorientiertem Informationsmaterial | Zusammenarbeit mit Kommunen zur Definition / Konkretisierung des Unterstützungsbedarfs im Hinblick auf die Information und Kommunikation auf kommunaler Ebene (Mn-ID: Land_028) | 2014 | fortlaufend | MKULNV - Abteilung Wasser, Boden, Abfall | Alle Risikogewässer NRW |
| V09-01 Erstellung bzw. Nutzung von zielgruppenorientiertem Informationsmaterial | Erstellung und Verbreitung einer Informationsbroschüre zum HWRM in NRW (Mn-ID: Land_029) | 2012 | fortlaufend | MKULNV - Abteilung Wasser, Boden, Abfall | Alle Risikogewässer NRW |
| V09-02 Durchführung von Informationsveranstaltungen zu relevanten Themen | Durchführung eines Symposiums (2012,2014) zum Hochwasserrisikomanagement in NRW (Mn-ID: Land_024) | 2012 | fortlaufend | Land NRW | Alle Risikogewässer NRW |
| V10-01 Aufstellung und Aktualisierung von Alarm- und Einsatzplänen für den Hochwasserfall (Gefahrenabwehrplan) | Aufstellung u. Aktualisierung Alarm- u. Einsatzpläne: Aufstellung und Aktualisierung eines Einsatzplanes Hochwasser (Mn-ID: 5566_20140323_4) | 2013 | fortlaufend | Kreis Steinfurt, Ordnungsamt | Speller Aa |
| V10-01 Aufstellung und Aktualisierung von Alarm- und Einsatzplänen für den Hochwasserfall (Gefahrenabwehrplan) | Alarm- und Einsatzplanung, Katastrophenschutzplanung. Ausrufen eines Großschadensereignisses (Mn-ID: 5566_20140323_5) | 2013 | fortlaufend | Kreis Steinfurt, Ordnungsamt | Speller Aa |



| Maßnahmentyp | Maßnahmenbeschreibung | Beginn | Umsetzung | Maßnahmenträger | Risikogewässer |
|---|---|--------|-------------|--|----------------------------|
| V10-01 Aufstellung und Aktualisierung von Alarm- und Einsatzplänen für den Hochwasserfall (Gefahrenabwehrplan) | Aufstellung und Aktualisierung von Alarm- u. Einsatzplänen für den Hochwasserfall (Gefahrenabwehrplan) (Mn-ID: 05566072_20140325_9) | 2013 | fortlaufend | Gemeinde Recke, Fachbereich II - Ordnungswe- sen/Gefahrenabwehr | Speller Aa |
| V10-99 Weitere Maßnahmen der Akteure: Katastrophenschutzplanung | Rahmenempfehlung Evakuierung; Zur Vorbereitung und Durchführung von Evakuierungen etwa im Falle eines Hochwassers wird das MIK eine Rahmenempfehlung herausgeben. Durch entsprechende Vorplanungen sollen Aufgabenverteilung, Abläufe und Informationsflüsse so aufeinander abgestimmt werden, dass sie im ereignisfall eine effektive und effiziente Gefahrenabwehr sicherstellen. (Mn-ID: Land_015) | 2015 | bis 2027 | MIK | Alle Risikogewässer NRW |
| V11-01 Bereithaltung notwendiger Ressourcen | Bereithaltung notwendiger Ressourcen: Ressourcenplanung und Bereitstellung von technischen Hilfsmitteln (Mn-ID: 5566_20140323_6) | 2013 | fortlaufend | Kreis Steinfurt, Ordnungsamt | Speller Aa |
| V11-01 Bereithaltung notwendiger Ressourcen | Beschaffung einer Hochleistungspumpe (Mn-ID: 5566_20140323_10) | 2015 | fortlaufend | Kreis Steinfurt, Ordnungsamt | Speller Aa |
| V11-01 Bereithaltung notwendiger Ressourcen | Landesbeschaffungen; Zur Schließung von Fähigkeitslücken wird das Land leistungsfähige Systeme zur Wasserförderung beschaffen (Mn-ID: Land_016) | 2013 | bis 2027 | MIK | Alle Risikogewässer NRW |
| V11-02 Einbindung privater Organisationen in das Katastrophenschutzmanagement | Einbindung privater Organisationen in das Katastrophenmanagement (Mn-ID: 5566_20140323_7) | 2016 | bis 2021 | Kreis Steinfurt, Ordnungsamt | Speller Aa |
| V12-02 regelmäßige Übungen für den Hochwassereinsatz | Ausbildung der Einsatzkräfte und Übungen: Planung und Durchführung von regelmäßigen Stabsübungen für Großschadenslagen (z.B. Hochwasser) (Mn-ID: 5566_20140323_8) | 2013 | fortlaufend | Kreis Steinfurt, Ordnungsamt | Speller Aa |



| Maßnahmentyp | Maßnahmenbeschreibung | Beginn | Umsetzung | Maßnahmenträger | Risikogewässer |
|---|--|--------|-------------|---|-------------------------|
| N01-01 Dokumentation von Ereignissen und Schäden | Dokumentation von HW-Ereignissen (Mn-ID: 05500000_20140403_9) | 2013 | fortlaufend | Bezirksregierung Münster, Dezernat 54.5 | Speller Aa |
| N01-01 Dokumentation von Ereignissen und Schäden | Dokumentation v. HW-Ereignissen (Mn-ID: 5566_20140612_3) | 2013 | fortlaufend | Kreis Steinfurt | Speller Aa |
| N01-01 Dokumentation von Ereignissen und Schäden | Dokumentation von Hochwasser-Ereignissen und -Schäden (Mn-ID: 05566072_20140325_10) | 2013 | fortlaufend | Gemeinde Recke, Fachbereich II - Ordnungswesen/Gefahrenabwehr | Speller Aa |
| N01-02 Evaluierung und Nachbereitung von Katastropheneinsätzen | Evaluierung und Nachbereiten von Katastropheneinsätzen (Mn-ID: 5566_20140323_9) | 2013 | fortlaufend | Kreis Steinfurt, Ordnungsamt | Speller Aa |
| N01-02 Evaluierung und Nachbereitung von Katastropheneinsätzen | Evaluierung größerer Hochwasserereignisse; Größere Hochwasserereignisse im Lande werden im Rahmen zentraler Veranstaltungen am Institut der Feuerwehr NRW nachbereitet und erforderlichenfalls wird seitens des MIK nachgesteuert. (Mn-ID: Land_017) | 2013 | fortlaufend | MIK | Alle Risikogewässer NRW |
| N01-02 Evaluierung und Nachbereitung von Katastropheneinsätzen | kontinuierliche Überprüfung der Einsatz- und Führungsstrukturen; Die auch für den Fall eines Hochwassers erstellten Landeskonzepte zur überörtlichen Hilfe in der Gefahrenabwehr werden kontinuierlich überprüft und erforderlichenfalls fortgeschrieben (Mn-ID: Land_018) | 2013 | fortlaufend | MIK | Alle Risikogewässer NRW |