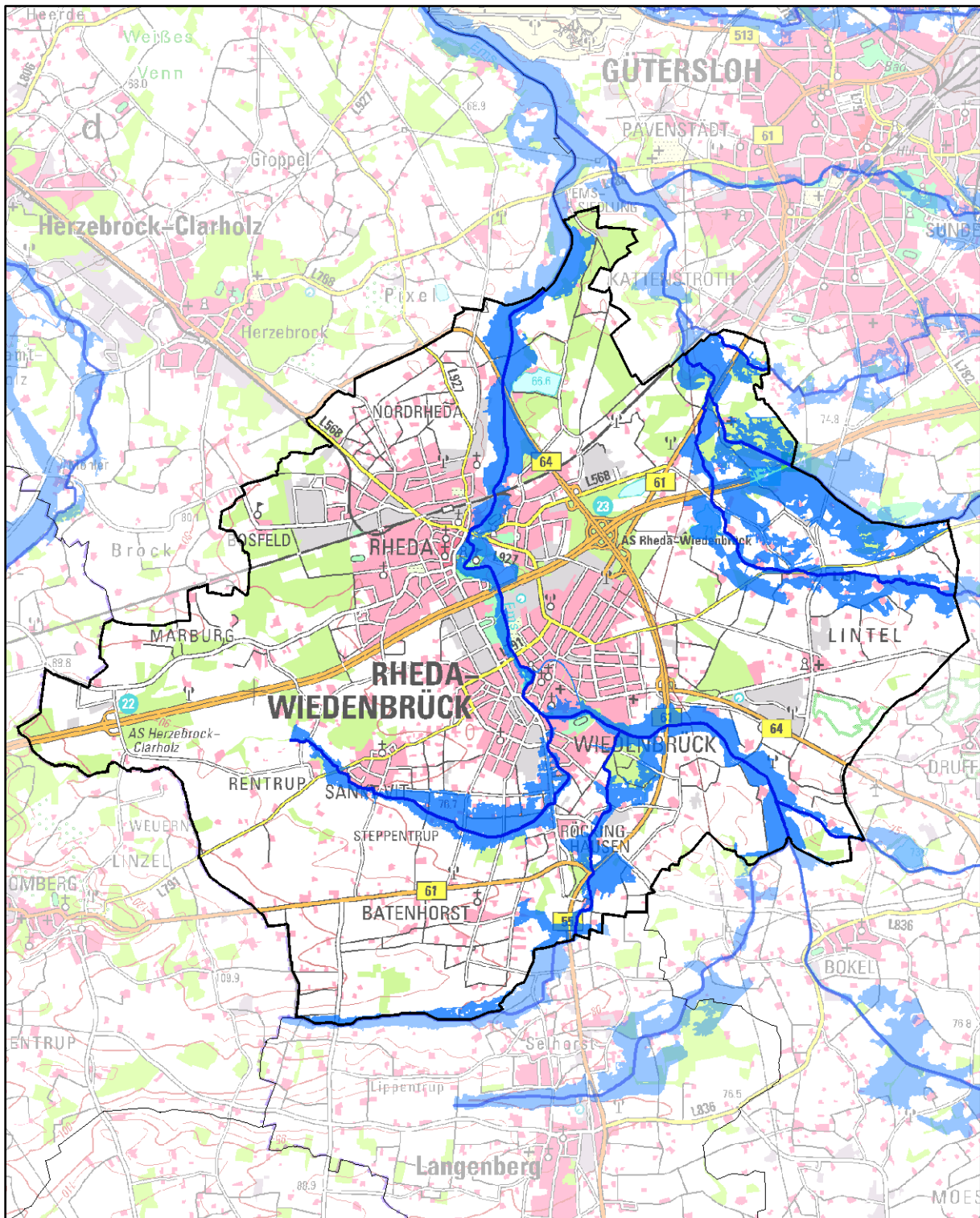




Hochwasserrisikomanagementplanung in NRW

Hochwassergefährdung und Maßnahmenplanung Rheda-Wiedenbrück





Impressum

Erstellt durch (Federführung)

Bezirksregierung Detmold
Leopoldstraße 15
32756 Detmold

Ministerium

Ministerium für Klimaschutz, Umwelt, Landwirtschaft, Natur- und Verbraucherschutz des
Landes Nordrhein-Westfalen
Schwannstraße 3
40476 Düsseldorf

Karte Titelblatt

Die Karte zeigt die Risikogewässer (blaue Linien) und die Ausdehnung der Überflutung für
das seltene (extreme) Hochwasserereignis (blaue Flächen).

Basiskarte Deutschland: © Geobasis NRW, Bonn

Basiskarte außerhalb Deutschland: © OpenStreetmap contributors

Landesweite Unterstützung und Koordination

Hydrotec Ingenieurgesellschaft für Wasser und Umwelt mbH

Bachstraße 62 – 64
52066 Aachen

INFRASTRUKTUR & UMWELT Professor Böhm und Partner

Julius-Reiber-Straße 17
64293 Darmstadt



Die Kommunensteckbriefe wurden im Rahmen der Umsetzung der europäischen Hochwasserrisikomanagementrichtlinie (EG-HWRM-RL) für jede nordrhein-westfälische Kommune erarbeitet, die entsprechend der EG-HWRM-RL durch Hochwasser gefährdet ist.

Detaillierte Informationen zur Ermittlung der Gewässer mit potenziellem signifikantem Hochwasserrisiko, zur Feststellung der Hochwassergefährdung und zur Maßnahmenplanung bzw. zur Hochwasserrisikomanagementplanung allgemein können Sie der Internetseite www.flussgebiete.nrw.de entnehmen.

Für die nach der vorläufigen Bewertung als Risikogebiete eingestuften Gewässerabschnitte wurden Hochwassergefahrenkarten und Hochwasserrisikokarten erstellt.

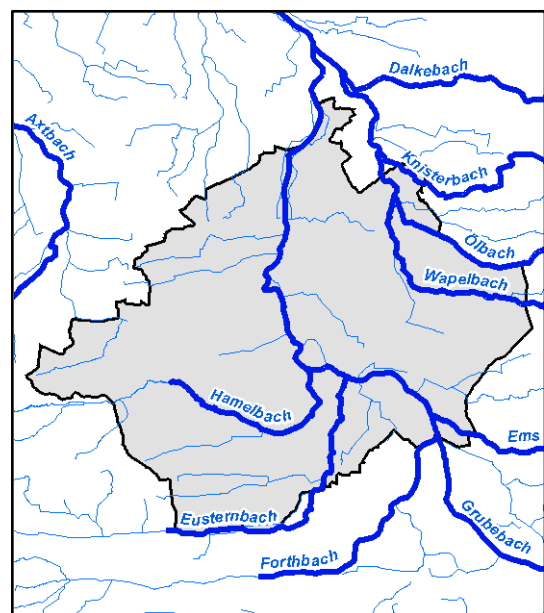
Mithilfe dieser Karten erkennen Sie, wo in Ihrer Region oder Ihrer Stadt konkret Gefahren und Risiken durch Hochwasser bestehen. Weitere Informationen und die Karten finden Sie im Internet unter:

<http://www.flussgebiete.nrw.de/index.php/HWRMRL/Risiko- und Gefahrenkarten>

Gewässer mit potenziellem signifikantem Hochwasserrisiko für Rheda-Wiedenbrück

Ems, Eusternbach, Forthbach, Grubebach, Hamelbach, Knisterbach, Ölbach, Wapelbach

Die Kommune kann auch durch Hochwasser aus Risikogewässern außerhalb des Gemeinde-/Stadtgebietes betroffen sein, außerdem kann auch an den gemäß EG-HWRM-RL als nicht signifikant eingestuften Gewässern ein Hochwasserrisiko bestehen.





Ist-Situation der Hochwassergefährdung in Rheda-Wiedenbrück

Rheda-Ems

Der Risikobereich zieht sich durch einen Teil der Ortslage Rheda. Die Bebauung reicht in der Ortslage bis dicht an das Gewässer heran, sodass eine hohe Gefährdung durch Hochwasser besteht. Ein HQhäufig ufert in Rheda aus; betroffen sind meist Felder und Wiesen. Die Kleingartenanlage "An der Hofwiese" ist ebenso betroffen wie die Schloßwiesen. Im Bereich "Am Werl" beschränkt sich die Betroffenheit auf einzelne Häuser, die direkt an der Ems liegen. Ein HQhäufig grenzt von zwei Seiten an die Bahnlinie heran.

Bei einem HQ100 sind zusätzlich zu den o. g. Gebieten auch Wohnbebauungen betroffen. Insbesondere im Bereich "Reinkenwiese", "Reinkenweg", "Parkstraße", "Gütersloher Straße" sind insgesamt mehrere Wohnhäuser und zusätzlich ein Altenheim, eine Schule und ein Kindergarten (alle Parkstraße) gefährdet. Das derzeit im Bau befindliche "Betreute Wohnen" an der Parkstraße (ehem. ev. Seniorenheim) wird auf Altlasten errichtet.

Bei einem HQextrem sind zusätzlich zu den Bereichen eines HQ100 weitere Wohnbebauungen betroffen (Straßen wie oben). Im Bereich der Thomestraße sind Häuser auf Altlasten errichtet worden. Die Thomestraße ist nicht vom Risikobereich eingeschlossen, grenzt jedoch unmittelbar daran an.

Wiedenbrück-Ems

Der Risikobereich zieht sich durch einen Teil der Ortslage Wiedenbrück. Die Bebauung reicht in der Ortslage bis dicht an das Gewässer heran, sodass eine hohe Gefährdung durch Hochwasser besteht. Aus den bisherigen Erfahrungen empfiehlt es sich, den Risikobereich um die Straßen "Wasserstraße", "Ostenstraße" und "Rietberger Straße" zu erweitern.

Ein HQhäufig ufert in Wiedenbrück aus; betroffen sind meist Felder und Wiesen sowie im Bereich "Am Engelhardkanal" auch einzelne Häuser.

Bei einem HQ100 sind zusätzlich zu den o. g. Gebieten auch Wohnbebauungen, insbesondere im Bereich "Am Hallenbad", "Kaspar-von-Zumbusch-Straße", "Christoph-Siebe-Straße", "Loherwall" und im Bereich des Hamelbachs (eigene Überschwemmungsgebiete), betroffen. Des Weiteren grenzt ein Schulzentrum mit Mehrzweckhallen (Unterbringungsmöglichkeit) direkt an Überschwemmungsgebiet ab HQ100 an.

Bei einem HQextrem sind zusätzlich zu den Bereichen eines HQ100 weitere Wohnbebauungen betroffen (Straßen wie oben). Im Bereich "Am Neuen Werk" sind möglicherweise weitere Wohnbebauungen betroffen.



Wiedenbrück-
Hamelbach

Der Risikobereich zieht sich durch einen Teil der Ortslage Wiedenbrück. Die Bebauung reicht in der Ortslage bis dicht an das Gewässer heran, sodass eine hohe Gefährdung durch Hochwasser besteht.

Ein HQhäufig ufert in Wiedenbrück aus; betroffen sind meist Felder und Wiesen. Im Bereich östlich der Lipsstädter Straße sind bei einem HQhäufig auch schon einige Gebäude betroffen.

Bei einem HQ100 sind zusätzlich zu den o. g. Gebieten auch weitere Bebauungen betroffen, insbesondere im Bereich entlang der Lippstädter Straße, Kaiserforst und Ellerndorfstraße. Insgesamt sind mehrere Gebäude gefährdet. Gewerbebetriebe liegen im Überschwemmungsgebiet.

Bei einem HQextrem sind zusätzlich zu den Bereichen eines HQ100 keine weiteren Gebäude betroffen. Das HQextrem grenzt aber direkt an ein großes Wohngebiet rund um die Holtkampstraße.



Maßnahmenplanung für Rheda-Wiedenbrück

Maßnahmentyp	Maßnahmenbeschreibung	Beginn	Umsetzung	Maßnahmenträger	Risikogewässer
F01-01 Berücksichtigung von Hochwasserrisiken bei der Änderung bzw. Fortschreibung der Regionalpläne	Berücksichtigung von Hochwasserrisiken bei der Änderung bzw. Fortschreibung des Regionalplans für die Bezirksregierung Detmold (Mn-ID: 05700000_20141212_04)	2016	bis 2027	BR Detmold	Ems, Grubebach, Hamelbach, Knisterbach, Ölbach, Wapelbach
F01-03 Berücksichtigung von Hochwasserrisiken bei der Fortschreibung des Landesentwicklungsplans	Berücksichtigung des Hochwasserrisikomanagements bei der Fortschreibung des Landesentwicklungsplans (Mn-ID: Land_030)	2013	bis 2021	Landesplanung	Alle Risikogewässer NRW
F02-01 Berücksichtigung von Hochwasserrisiken bei der Änderung bzw. Fortschreibung der Flächennutzungspläne	Berücksichtigung von Hochwasserrisiken bei der Änderung bzw. Fortschreibung der Flächennutzungspläne (Mn-ID: 05754028_20140114_01)	2000	fortlaufend	Rheda-Wiedenbrück	Ems, Hamelbach
F02-02 Berücksichtigung von Hochwasserrisiken bei der Aufstellung und Änderung von Bebauungsplänen	Berücksichtigung von Hochwasserrisiken bei der Aufstellung und Änderung von Bebauungsplänen (Mn-ID: 05754028_20140114_02)	2000	fortlaufend	Rheda-Wiedenbrück	Ems, Hamelbach
F03-02 Ausweisung bzw. Überarbeitung der Überschwemmungsgebiete	Ausweisung bzw. Überarbeitung der Überschwemmungsgebiete (Mn-ID: 05700000_20140825_08)	2000	fortlaufend	BR Detmold	Ems, Eusternbach, Forthbach, Grubebach, Hamelbach, Knisterbach, Ölbach, Wapelbach
F04-02 Nutzungsanpassungen in der Landwirtschaft	Berücksichtigung des Hochwasserrisikomanagements in der Umsetzung der Bodenordnung nach dem Flubereinigungs-gesetz durch Steuerung der Landnutzung, z.B. Verminderung von Erosionsrisiken durch Drehen der Bewirtschaftungsrichtung oder Schaffung von Querstrukturen zur Hanglängenverkürzung. (Mn-ID: Land_003)	2013	fortlaufend	MKULNV als Oberste Flurbereinigungsbehörde	Alle Risikogewässer NRW



Maßnahmentyp	Maßnahmenbeschreibung	Beginn	Umsetzung	Maßnahmenträger	Risikogewässer
F04-04 Informationsmaterial zur hochwasserangepassten Nutzung/Bewirtschaftung in der Landwirtschaft	Erarbeitung einer Informationsbroschüre zur Sensibilisierung der Landwirtschaft mit Informationen über Maßnahmen zur Vermeidung von Hochwasserrisiken für die Landwirtschaft (Mn-ID: Land_001)	2015	bis 2021	MKULNV - Abteilung Landwirtschaft	Alle Risikogewässer NRW
F04-05 Informationsmaterial zur hochwasserangepassten Nutzung/Bewirtschaftung in der Forstwirtschaft	Erarbeitung von Informationsmaterial für die Forstwirtschaft mit Informationen über möglichen Maßnahmen zur Verminderung des Hochwasserrisikos und Beiträge der Forstwirtschaft zur Verbesserung des natürlichen Wasserrückhalts. (Mn-ID: Land_004)	2015	bis 2021	MKULNV - Abteilung Forsten, Naturschutz	Alle Risikogewässer NRW
W01-01 Verweis auf Maßnahmen des Wasserrückhalts in Bewirtschaftungsplänen WRRL	Verweis auf Maßnahmen des Wasserrückhalts in Bewirtschaftungsplänen WRRL -- Ausgleichsfläche Westfalia-Gelände im Rahmen des Hochwasserschutzes entlang der Ems (Mn-ID: 05754028_20140813_29)	2000	umgesetzt	Rheda-Wiedenbrück	Ems
W02-02 Maßnahmen in der Landwirtschaft	Berücksichtigung des Hochwasserrisikomanagements in der Umsetzung der Bodenordnung nach dem Flubereinigungs-gesetz für den natürlichen Wasserrückhalt und Flächenbereitstellung. (Mn-ID: Land_002)	2013	fortlaufend	MKULNV als Oberste Flurbereinigungsbehörde	Alle Risikogewässer NRW
W04-02 kommunales Regenwassermanagement	Erarbeitung eines Niederschlagswasserbe-seitigungskonzeptes im Zusammenhang mit dem ABK (Mn-ID: 05754028_20140114_05)	2014	bis 2021	Rheda-Wiedenbrück	Ems, Hamelbach
T01-01 Erstellung von integrierten Konzepten zum Hochwasserschutz	Erstellung vom integrierten Konzepten zum Hochwasserschutz entlang der Ems im Stadtgebiet: Errichten von Linienschutzeinrichtungen (Wälle und Deiche), Schaffung von Retentionsflächen. (Westfalia Gelände) (Mn-ID: 05754028_20140114_06)	2005	bis 2021	Rheda-Wiedenbrück	Ems, Hamelbach
T04-01 Unterhaltung technischer Hochwasserschutz-Einrichtungen zur Hochwasserabwehr	Unterhaltung technischer HWS-Einrichtungen HW-Abwehr -- Linienschutzeinrichtungen entlang der Ems im Rahmen Deichschau (Mn-ID: 05754028_20140813_28)	2000	fortlaufend	Rheda-Wiedenbrück	Ems



Maßnahmentyp	Maßnahmenbeschreibung	Beginn	Umsetzung	Maßnahmenträger	Risikogewässer
T04-01 Unterhaltung technischer Hochwasserschutz-Einrichtungen zur Hochwasserabwehr	Einführung des Statusberichts zu "Hochwasserschutzanlagen an Fließgewässern" gemäß DIN 19712:2013-01. (Mn-ID: Land_032)	2017	bis 2021	Land NRW	Alle Risikogewässer NRW
T05-01 Regelmäßige Kontrolle (z.B. Gewässerschau)	Im Rahmen der jährlichen Gewässerschaun werden die Abflussquerschnitte kontrolliert (Mn-ID: 05754000_20140327_08)	9999	fortlaufend	Kreis Gütersloh	Ems
T05-02 Freihaltung der Abflussquerschnitte im Rahmen der Unterhaltungspflicht	Freihaltung der Abflussquerschnitte im Rahmen der Unterhaltungspflicht (Mn-ID: 05754028_20140114_07)	2000	fortlaufend	Rheda-Wiedenbrück	Ems, Hamelbach
T05-99-a Weitere Maßnahmen der Akteure: Weitergehende Kontrolle und Freihaltung	Weitere Maßnahmen der Akteure-regelmäßige Sichtkontrollen der Gräben II.Ordnung im Stadtgebiet (Mn-ID: 05754028_20140813_31)	2000	fortlaufend	Rheda-Wiedenbrück	Ems, Hamelbach
T07-02 Rückstauschutz Kanal	Rückstauschutz Kanal. Die drei Regenüberläufe im Mischwassernetz sind gegen Rückstau geschützt. (Mn-ID: 05754028_20140114_08)	2000	umgesetzt	Rheda-Wiedenbrück	Ems, Hamelbach
T08-03 Informationsmaterial für Bevölkerung und Wirtschaft mit Anleitungen zur Eigenvorsorge	Informationsmaterial für Bevölkerung und Wirtschaft mit Anleitungen zur Eigenvorsorge.(Objektschutz) Kennzeichnung der HW-100 Linie an den betroffenen Gebäuden zur Information der Anlieger (Mn-ID: 05754028_20140114_09)	2016	bis 2021	Rheda-Wiedenbrück	Ems, Hamelbach
T08-03 Informationsmaterial für Bevölkerung und Wirtschaft mit Anleitungen zur Eigenvorsorge	Informationsmaterial für Bevölkerung und Wirtschaft mit Anleitungen zur Eigenvorsorge (Mn-ID: 05754028_20140205_24)	2016	bis 2021	Rheda-Wiedenbrück	Ems, Hamelbach
T08-04 Informationsmaterial für Ver- und Entsorger	Prüfung des Informationsbedarfs bei den landesweit tätigen Ver- und Entsorgern und ggf. Erstellung von Informationsmaterialien. (Mn-ID: Land_007)	2015	bis 2027	MKULNV - Abteilung Wasser, Boden, Abfall	Alle Risikogewässer NRW



Maßnahmentyp	Maßnahmenbeschreibung	Beginn	Umsetzung	Maßnahmenträger	Risikogewässer
V02-03 Hinweise und Auflagen bei Baugenehmigungen	Hinweise und Auflagen bei Behördenbeteiligungen (Baugenehmigungen) hinsichtlich eines betroffenen Gewässers II. Ordnung (Mn-ID: 05754028_20140114_10)	2016	fortlaufend	Rheda-Wiedenbrück	Ems, Hamelbach
V03-01 Information von Betrieben mit IVU-Anlagen über Hochwassergefahren, ggf. Verifizierung der betrieblichen Aktivitäten	Information und Überwachung von Anlagen, die nicht der Kreisüberwachung unterliegen. (Mn-ID: 05700000_20141212_02)	9999	fortlaufend	BR Detmold	Ems, Grubebach, Hamelbach, Knisterbach, Ölbach, Wapelbach
V03-02 Überwachung VAWS/AwSV in Betrieben	Überwachung VAWS/UmwS in Betrieben (Mn-ID: 05700000_20141212_03)	9999	fortlaufend	BR Detmold	Ems, Grubebach, Hamelbach, Knisterbach, Ölbach, Wapelbach
V03-03 Erstellung von Informationsmaterial für Sachverständige VAWS	Bereitstellung von Informationsmaterial zur Nutzung der Hochwassergefahrenkarten im Rahmen der Prüfungstätigkeiten der VAWS-Sachverständigen. (Mn-ID: Land_005)	2015	bis 2021	LANUV	Alle Risikogewässer NRW
V03-99-a Weitere Maßnahmen der Akteure: allgemeine Beratung und Überwachung	Erstellung eines Informationsflyers für Betreiber von Heizölverbraucheranlagen mit Informationen über neue Anforderungen an VAWS-Anlagen in Überschwemmungsgebieten und die Problematiken bei Anlagen in Hochwasserrisikogebieten. (Mn-ID: Land_006)	2015	bis 2021	LANUV	Alle Risikogewässer NRW
V04-01 Fortbildungs- und Schulungsangebote	Sensibilisieren: Artikel in den Mitteilungsorganen der Architekten- und Ingenieurkammer NRW (Mn-ID: Land_008)	2015	bis 2027	Architekten- und Ingenieurkammern NRW	Alle Risikogewässer NRW
V04-01 Fortbildungs- und Schulungsangebote	Informieren: Erstellung von Fachinformationen für die Homepages und Praxishinweise (Mn-ID: Land_009)	2015	bis 2027	Architekten- und Ingenieurkammern NRW und MKULNV	Alle Risikogewässer NRW
V04-01 Fortbildungs- und Schulungsangebote	Informieren: Durchführung von Fachveranstaltungen zum Hochwasserrisikomanagement (Mn-ID: Land_010)	2015	bis 2027	Architekten- und Ingenieurkammern NRW und MKULNV	Alle Risikogewässer NRW
V04-01 Fortbildungs- und Schulungsangebote	Qualifizieren: Angebote durch Fort- und Weiterbildung durch die Kammern (Mn-ID: Land_011)	2015	bis 2027	Architekten- und Ingenieurkammern NRW	Alle Risikogewässer NRW



Maßnahmentyp	Maßnahmenbeschreibung	Beginn	Umsetzung	Maßnahmenträger	Risikogewässer
V06-01 Verbesserung der Hochwasserinformation durch Fortschreibung / Überprüfung der Messnetze und -programme, Modelle etc.	Einrichtung der Internetseite "HYGON" (Hydrologische Grundlagendaten Online, http://luadb.lids.nrw.de/LUA/hygon/pegel.php) (Mn-ID: Land_019)	2012	umgesetzt	LANUV	Alle Risikogewässer NRW
V06-01 Verbesserung der Hochwasserinformation durch Fortschreibung / Überprüfung der Messnetze und -programme, Modelle etc.	Betrieb, Pflege und ggf. Weiterentwicklung von HYGON (Hydrologische Grundlagendaten Online, http://luadb.lids.nrw.de/LUA/hygon/pegel.php) (Mn-ID: Land_020)	2014	bis 2021	LANUV	Alle Risikogewässer NRW
V06-02 Verbesserung der Hochwasservorhersage (Verfügbarkeit der hydrologischen Messdaten, Optimierung Messnetze etc.)	Verfügbarkeit des Sieg-Datensatzes als Einstieg in das NRW-Modell (Mn-ID: Land_021)	2013	umgesetzt	LANUV	Alle Risikogewässer NRW
V06-02 Verbesserung der Hochwasservorhersage (Verfügbarkeit der hydrologischen Messdaten, Optimierung Messnetze etc.)	Operativer Betrieb des Sieg-Modells als Muster für NRW (Mn-ID: Land_022)	2014	bis 2021	LANUV	Alle Risikogewässer NRW
V06-02 Verbesserung der Hochwasservorhersage (Verfügbarkeit der hydrologischen Messdaten, Optimierung Messnetze etc.)	Inbetriebnahme weiterer Vorhersagemodelle (Mn-ID: Land_023)	2018	bis 2027	LANUV	Alle Risikogewässer NRW
V07-02 Überprüfung lokaler Warndienste	Überprüfung lokaler Warndienste: Regelmäßige Prüfung und Aktualisierung der Datenbestände zu Ansprechpartnern und Kommunikationswegen. (Mn-ID: 05754028_20140114_11)	9999	fortlaufend	Rheda-Wiedenbrück	Ems, Hamelbach
V08-01 Ortsnahe Veröffentlichung der HWGK und HWRK	Ortsnahe Veröffentlichung der HWGK und HWRK. Karten sind über das Internet öffentlich zugänglich. (Mn-ID: 05700000_20140825_09)	2014	umgesetzt	BR Detmold	Ems, Eusternbach, Forthbach, Grubebach, Hamelbach, Knisterbach, Ölbach, Wapelbach



Maßnahmentyp	Maßnahmenbeschreibung	Beginn	Umsetzung	Maßnahmenträger	Risikogewässer
V09-01 Erstellung bzw. Nutzung von zielgruppenorientiertem Informationsmaterial	Auf der Internetseite der Stadt Rheda-Wiedenbrück gibt es Informationen zum Thema Hochwasser (Hinweise zur Vorsorge und Nachsorge, Hinweise zum Verhalten im Hochwasserfall etc.) Entsprechendes Informationsmaterial für die Bevölkerung wird im zuständigen Fachbereich vorgehalten bzw. kann von der Internetseite heruntergeladen werden. (Mn-ID: 05754028_20140114_13)	9999	fortlaufend	Rheda-Wiedenbrück	Ems, Hamelbach
V09-01 Erstellung bzw. Nutzung von zielgruppenorientiertem Informationsmaterial	Sensibilisieren: Texte für die IHK-Magazine (Mn-ID: Land_012)	2015	bis 2027	Industrie- und Handelskammern und MKULNV	Alle Risikogewässer NRW
V09-01 Erstellung bzw. Nutzung von zielgruppenorientiertem Informationsmaterial	Informieren: Erstellung von Fachinformationen für die Homepages (Mn-ID: Land_013)	2015	bis 2027	Industrie- und Handelskammern und MKULNV	Alle Risikogewässer NRW
V09-01 Erstellung bzw. Nutzung von zielgruppenorientiertem Informationsmaterial	Informieren: Erstellung von Flyern mit wichtigen HWRM-Inhalten und Fundstellen für weiterführende Informationen (Mn-ID: Land_014)	2015	bis 2027	Industrie- und Handelskammern und MKULNV	Alle Risikogewässer NRW
V09-01 Erstellung bzw. Nutzung von zielgruppenorientiertem Informationsmaterial	Aufbereitung bereits verfügbarer Informationen zum Thema HWRM, Prüfung der zielgruppenorientierten Bereitstellung dieser Informationen über die Internetseiten des MKULNV (Mn-ID: Land_027)	2014	fortlaufend	MKULNV - Abteilung Wasser, Boden, Abfall	Alle Risikogewässer NRW
V09-01 Erstellung bzw. Nutzung von zielgruppenorientiertem Informationsmaterial	Zusammenarbeit mit Kommunen zur Definition / Konkretisierung des Unterstützungsbedarfs im Hinblick auf die Information und Kommunikation auf kommunaler Ebene (Mn-ID: Land_028)	2014	fortlaufend	MKULNV - Abteilung Wasser, Boden, Abfall	Alle Risikogewässer NRW
V09-01 Erstellung bzw. Nutzung von zielgruppenorientiertem Informationsmaterial	Erstellung und Verbreitung einer Informationsbroschüre zum HWRM in NRW (Mn-ID: Land_029)	2012	fortlaufend	MKULNV - Abteilung Wasser, Boden, Abfall	Alle Risikogewässer NRW



Maßnahmentyp	Maßnahmenbeschreibung	Beginn	Umsetzung	Maßnahmenträger	Risikogewässer
V09-02 Durchführung von Informationsveranstaltungen zu relevanten Themen	Durchführung eines Symposiums (2012,2014) zum Hochwasserrisikomanagement in NRW (Mn-ID: Land_024)	2012	fortlaufend	Land NRW	Alle Risikogewässer NRW
V10-01 Aufstellung und Aktualisierung von Alarm- und Einsatzplänen für den Hochwasserfall (Gefahrenabwehrplan)	In Ansätzen bestehen sowohl im Fachbereich Öffentliche Sicherheit, Ordnung und Umwelt sowie auch bei der Feuer- und Rettungswache Einsatzpläne für den Hochwasserfall. Die Weiterentwicklung bzw. Aktualisierung erfolgt laufend. (Mn-ID: 05754028_20140613_26)	9999	fortlaufend	Rheda-Wiedenbrück	Ems, Hamelbach
V10-01 Aufstellung und Aktualisierung von Alarm- und Einsatzplänen für den Hochwasserfall (Gefahrenabwehrplan)	Hochwasserabwehrplan (HAPL) für den Kreis Gütersloh (Mn-ID: 05754000_20140327_02)	9999	fortlaufend	Kreis Gütersloh, Abt. Ordnung, 33324 Gütersloh	Ems
V10-01 Aufstellung und Aktualisierung von Alarm- und Einsatzplänen für den Hochwasserfall (Gefahrenabwehrplan)	Gefahrenabwehrplan, Taschenalarmplan und Sonderabwehrplan Stromausfall liegen für den Kreis Gütersloh vor. Der Krisenstab des Kreises ist mit Hochwasserlagen beübt worden. (Mn-ID: 05754000_20140327_06)	9999	fortlaufend	Kreis Gütersloh, Abt. Ordnung, 33324 Gütersloh	Ems
V10-02 Erstellung objektspezifischer Einsatzpläne (externer Gefahrenabwehrplan)	In Ansätzen bestehen sowohl im Fachbereich Öffentliche Sicherheit, Ordnung und Umwelt sowie auch bei der Feuer- und Rettungswache objektspezifischer Einsatzpläne für den Hochwasserfall. Die Weiterentwicklung bzw. Aktualisierung erfolgt laufend. (Mn-ID: 05754028_20140613_27)	9999	fortlaufend	Rheda-Wiedenbrück	Ems, Hamelbach
V10-99 Weitere Maßnahmen der Akteure: Katastrophenschutzplanung	Rahmenempfehlung Evakuierung; Zur Vorbereitung und Durchführung von Evakuierungen etwa im Falle eines Hochwassers wird das MIK eine Rahmenempfehlung herausgeben. Durch entsprechende Vorplanungen sollen Aufgabenverteilung, Abläufe und Informationsflüsse so aufeinander abgestimmt werden, dass sie im ereignisfall eine effektive und effiziente Gefahrenabwehr sicherstellen. (Mn-ID: Land_015)	2015	bis 2027	MIK	Alle Risikogewässer NRW



Maßnahmentyp	Maßnahmenbeschreibung	Beginn	Umsetzung	Maßnahmenträger	Risikogewässer
V11-01 Bereithaltung notwendiger Ressourcen	Für den Fall einer Evakuierung von Teilen der Bevölkerung besteht ein entsprechender Einsatzplan. Gebäudekapazitäten werden in gewissen Maße vorgehalten und wurden technisch entsprechend ertüchtigt. Im Rahmen baulicher Hochwasserschutzmaßnahmen im Verlauf der Ems werden mobile Schutzbauteile vorgehalten, die im Hochwasserfall zum Einsatz kommen. Sandsäcke werden in gewissen Umfang vorgehalten und bei Bedarf (nach-)geordert. (Mn-ID: 05754028_20140114_15)	9999	fortlaufend	Rheda-Wiedenbrück	Ems, Hamelbach
V11-01 Bereithaltung notwendiger Ressourcen	Die Beschaffung notwendiger Ressourcen über konkrete Ansprechpartner, Einrichtungen und Firmen ist Bestandteil der Planungen, insbesondere im Hochwasserabwehrplan. Ressourcen wurden auf Kreisebene nicht angeschafft. Die Hilfspotenziale sind in den Kat-Schutz-Plänen festgehalten und Vorräte anderer Stellen (z.B. kreisangehörige Gemeinden/Städte) abgefragt. (Mn-ID: 05754000_20140327_03)	9999	fortlaufend	Kreis Gütersloh, Abt. Ordnung, 33324 Gütersloh	Ems
V11-01 Bereithaltung notwendiger Ressourcen	Landesbeschaffungen; Zur Schließung von Fähigkeitslücken wird das Land leistungsfähige Systeme zur Wasserförderung beschaffen (Mn-ID: Land_016)	2013	bis 2027	MIK	Alle Risikogewässer NRW
V11-02 Einbindung privater Organisationen in das Katastrophenschutzmanagement	Seitens des Katastrophenschutzes des Kreises sind priv. Hilfsorganisationen eingebunden, insbesondere über das Notfallsystem MANV. (Mn-ID: 05754000_20140327_04)	9999	fortlaufend	Kreis Gütersloh, Abt. Ordnung, 33324 Gütersloh	Ems
V12-01 Ausbildung der Einsatzkräfte	Der Fachbereich Tiefbau informiert die Führungskräfte der Feuerwehr über durchgeführte bauliche Maßnahmen im Hochwasserschutz und. Einzelne Teilnahmen an Seminaren zum Thema sowie regelmäßige Einsatznachbesprechungen halten das Thema präsent. (Mn-ID: 05754028_20140114_16)	9999	fortlaufend	Rheda-Wiedenbrück	Ems, Hamelbach



Maßnahmentyp	Maßnahmenbeschreibung	Beginn	Umsetzung	Maßnahmenträger	Risikogewässer
N01-01 Dokumentation von Ereignissen und Schäden	Hochwasserereignisse werden regelmäßig dokumentiert (Fotos, Einsatzberichte, Schadensberichte etc.). Teilweise liegen Luftbilder von zurückliegenden Hochwasserereignissen vor. (Mn-ID: 05754028_20140114_18)	2016	fortlaufend	Rheda-Wiedenbrück	Ems, Hamelbach
N01-02 Evaluierung und Nachbereitung von Katastropheneinsätzen	Evaluierung größerer Hochwasserereignisse; Größere Hochwasserereignisse im Lande werden im Rahmen zentraler Veranstaltungen am Institut der Feuerwehr NRW nachbereitet und erforderlichenfalls wird seitens des MIK nachgesteuert. (Mn-ID: Land_017)	2013	fortlaufend	MIK	Alle Risikogewässer NRW
N01-02 Evaluierung und Nachbereitung von Katastropheneinsätzen	kontinuierliche Überprüfung der Einsatz- und Führungsstrukturen; Die auch für den Fall eines Hochwassers erstellten Landeskonzepte zur überörtlichen Hilfe in der Gefahrenabwehr werden kontinuierlich überprüft und erforderlichenfalls fortgeschrieben (Mn-ID: Land_018)	2013	fortlaufend	MIK	Alle Risikogewässer NRW