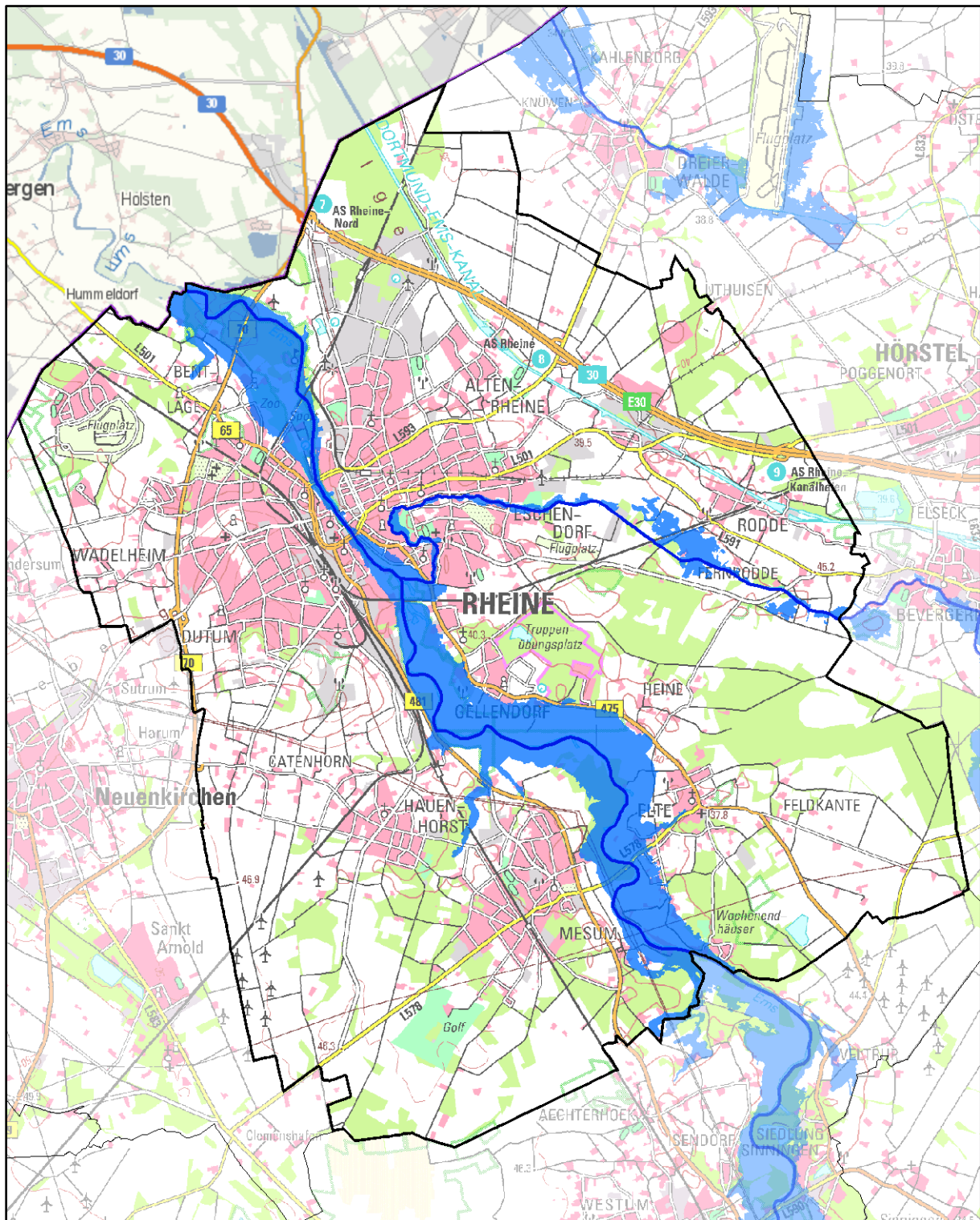




Hochwasserrisikomanagementplanung in NRW

Hochwassergefährdung und Maßnahmenplanung Rheine





Impressum

Erstellt durch (Federführung)

Bezirksregierung Münster
Domplatz 1 – 3
48143 Münster

Ministerium

Ministerium für Klimaschutz, Umwelt, Landwirtschaft, Natur- und Verbraucherschutz des
Landes Nordrhein-Westfalen
Schwannstraße 3
40476 Düsseldorf

Karte Titelblatt

Die Karte zeigt die Risikogewässer (blaue Linien) und die Ausdehnung der Überflutung für
das seltene (extreme) Hochwasserereignis (blaue Flächen).

Basiskarte Deutschland: © Geobasis NRW, Bonn

Basiskarte außerhalb Deutschland: © OpenStreetmap contributors

Landesweite Unterstützung und Koordination

Hydrotec Ingenieurgesellschaft für Wasser und Umwelt mbH

Bachstraße 62 – 64
52066 Aachen

INFRASTRUKTUR & UMWELT Professor Böhm und Partner

Julius-Reiber-Straße 17
64293 Darmstadt



Die Kommunensteckbriefe wurden im Rahmen der Umsetzung der europäischen Hochwasserrisikomanagementrichtlinie (EG-HWRM-RL) für jede nordrhein-westfälische Kommune erarbeitet, die entsprechend der EG-HWRM-RL durch Hochwasser gefährdet ist.

Detaillierte Informationen zur Ermittlung der Gewässer mit potenziellem signifikantem Hochwasserrisiko, zur Feststellung der Hochwassergefährdung und zur Maßnahmenplanung bzw. zur Hochwasserrisikomanagementplanung allgemein können Sie der Internetseite www.flussgebiete.nrw.de entnehmen.

Für die nach der vorläufigen Bewertung als Risikogebiete eingestuften Gewässerabschnitte wurden Hochwassergefahrenkarten und Hochwasserrisikokarten erstellt.

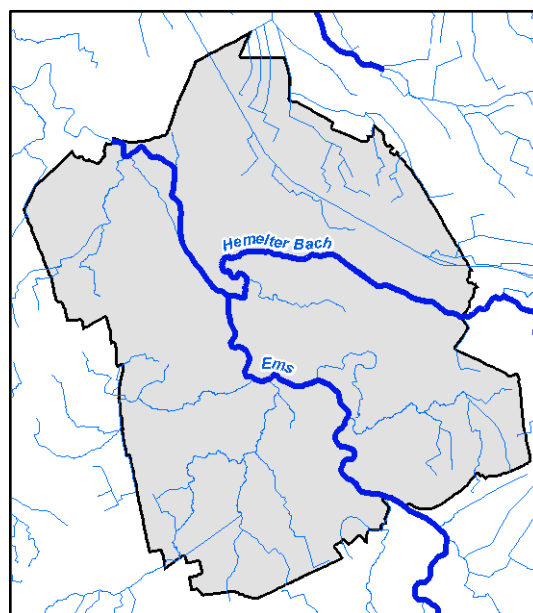
Mithilfe dieser Karten erkennen Sie, wo in Ihrer Region oder Ihrer Stadt konkret Gefahren und Risiken durch Hochwasser bestehen. Weitere Informationen und die Karten finden Sie im Internet unter:

<http://www.flussgebiete.nrw.de/index.php/HWRMRL/Risiko- und Gefahrenkarten>

Gewässer mit potenziellem signifikantem Hochwasserrisiko für Rheine

Ems, Hemelter Bach

Die Kommune kann auch durch Hochwasser aus Risikogewässern außerhalb des Gemeinde-/ Stadtgebietes betroffen sein, außerdem kann auch an den gemäß EG-HWRM-RL als nicht signifikant eingestuften Gewässern ein Hochwasserrisiko bestehen.





Ist-Situation der Hochwassergefährdung in Rheine

Rheine	<p>ab HQhäufig Einzelbebauung betroffen und ein Schulgebäude; ab HQ100 Naturzoo unterhalb Rheine betroffen und Timmermanns- ufer (HW-100-Schutz geplant); ansonsten bis HQextrem Hochwasserschutzanlagen ausreichend; oberhalb Rheine großflächige Ausuferungen bei HQextrem und Betroffenheit von Siedlungsflächen (u. a. Gellendorf)</p> <p>– Gewässer: Ems, Hemelter Bach; HWS-Einrichtung: ja (Falkenhof Rheine, Kettelerufer, Kettelerufer/Mühlenstr.); geschützte Bereiche: ja; betroffene Einwohner: HQhäufig 300, HQ100 660, HQextrem 1.500; Nutzung: Wohnbaufläche, Industrie-, Gewerbeflächen; Schutzgebiete: ja (FFH-DE-3711-301); IVU: keine; zusätzlich gefährdete Objekte: Schulen, Kindergarten, Krankenhaus, Kinderheim, Seniorenwohnhaus, Kläranlage, THW, Bauhof, Brücke, Einleitungen, Entsorgungseinrichtungen, Pumpwerk, Wasserversorgung, Umformer; außerhalb der Ortslage betroffen: Hoflage</p>
Reine-Elte	<p>ab HQextrem Siedlungsflächen betroffen</p> <p>– Gewässer: Ems; HWS-Einrichtung: nein; geschützte Bereiche: nein; betroffene Einwohner: HQhäufig <10, HQ100 < 10, HQextrem 200; Nutzung: Wohnbaufläche, Industrie-, Gewerbeflächen; Schutzgebiete: ja (FFH-DE-3711-301); IVU: keine; zusätzlich gefährdete Objekte: Umformer; außerhalb der Ortslage betroffen: Hoflagen</p>



Maßnahmenplanung für Rheine

Maßnahmentyp	Maßnahmenbeschreibung	Beginn	Umsetzung	Maßnahmenträger	Risikogewässer
F01-01 Berücksichtigung von Hochwasserrisiken bei der Änderung bzw. Fortschreibung der Regionalpläne	Berücksichtigung von HW-Risiken bei der Änderung bzw. Fortschreibung des "Regionalplans Münsterland" (Mn-ID: 05500000_20140131_1)	2010	bis 2021	Bezirksregierung Münster, Dezernat 32	Ems, Hemelter Bach
F01-03 Berücksichtigung von Hochwasserrisiken bei der Fortschreibung des Landesentwicklungsplans	Berücksichtigung des Hochwasserrisikomanagements bei der Fortschreibung des Landesentwicklungsplans (Mn-ID: Land_030)	2013	bis 2021	Landesplanung	Alle Risikogewässer NRW
F02-01 Berücksichtigung von Hochwasserrisiken bei der Änderung bzw. Fortschreibung der Flächennutzungspläne	Berücksichtigung von Hochwasserrisiken bei der Änderung bzw. Fortschreibung der Flächennutzungspläne (Mn-ID: 5566076_20140130_4)	2013	umgesetzt	Stadt Rheine - Stadtplanung	Ems, Hemelter Bach
F02-02 Berücksichtigung von Hochwasserrisiken bei der Aufstellung und Änderung von Bebauungsplänen	Berücksichtigung von Hochwasserrisiken bei der Aufstellung und Änderung von Bebauungsplänen (Mn-ID: 5566076_20140130_5)	2014	fortlaufend	Stadt Rheine - Stadtplanung	Ems, Hemelter Bach
F03-01 Vorläufige Sicherung der Gebiete HQ100	Vorläufige Sicherung der Gebiete HQ100 (Mn-ID: 05500000_20140403_21)	2013	umgesetzt	Bezirksregierung Münster, Dezernat 54.5	Ems, Hemelter Bach
F03-02 Ausweisung bzw. Überarbeitung der Überschwemmungsgebiete	Ausweisung bzw. Überarbeitung des Überschwemmungsgebiete (Mn-ID: 05500000_20140131_2)	2013	fortlaufend	Bezirksregierung Münster, Dezernat 54.5	Ems, Hemelter Bach
F04-01 Nutzungsänderungen im Siedlungsbereich	Nutzungsänderung im Siedlungsbereich (Mn-ID: 5566076_20140130_6)	2014	bis 2021	Stadt Rheine	Ems, Hemelter Bach



Maßnahmentyp	Maßnahmenbeschreibung	Beginn	Umsetzung	Maßnahmenträger	Risikogewässer
F04-02 Nutzungsanpassungen in der Landwirtschaft	Berücksichtigung des Hochwasserrisikomanagements in der Umsetzung der Bodenordnung nach dem Flubereinigungs-gesetz durch Steuerung der Landnutzung, z.B. Verminderung von Erosionsrisiken durch Drehen der Bewirtschaftungsrichtung oder Schaffung von Querstrukturen zur Hanglängenverkürzung. (Mn-ID: Land_003)	2013	fortlaufend	MKULNV als Oberste Flubereinigungsbehörde	Alle Risikogewässer NRW
F04-04 Informationsmaterial zur hochwasserangepassten Nutzung/Bewirtschaftung in der Landwirtschaft	Erarbeitung einer Informationsbroschüre zur Sensibilisierung der Landwirtschaft mit Informationen über Maßnahmen zur Vermeidung von Hochwasserrisiken für die Landwirtschaft (Mn-ID: Land_001)	2015	bis 2021	MKULNV - Abteilung Landwirtschaft	Alle Risikogewässer NRW
F04-05 Informationsmaterial zur hochwasserangepassten Nutzung/Bewirtschaftung in der Forstwirtschaft	Erarbeitung von Informationsmaterial für die Forstwirtschaft mit Informationen über möglichen Maßnahmen zur Verminderung des Hochwasserrisikos und Beiträge der Forstwirtschaft zur Verbesserung des natürlichen Wasserrückhalts. (Mn-ID: Land_004)	2015	bis 2021	MKULNV - Abteilung Forsten, Naturschutz	Alle Risikogewässer NRW
W01-01 Verweis auf Maßnahmen des Wasserrückhalts in Bewirtschaftungsplänen WRRL	Maßnahmen aus Umsetzungsfahrplänen der Wasserrahmenrichtlinie: MG_MS62_Ems_SU_1 (Erhalt/Entwicklung/Anbindung von Auengewässern/Auenstrukturen, Rückbau/Ersatz von Uferverbau) (Mn-ID: 05500000_20140403_13)	2013	bis 2021	Bezirksregierung Münster, Dezernat 54.5	Ems
W01-01 Verweis auf Maßnahmen des Wasserrückhalts in Bewirtschaftungsplänen WRRL	Maßnahmen aus Umsetzungsfahrplänen der Wasserrahmenrichtlinie: MG_MS62_Ems_SU_2 (Erhalt/Entwicklung/Anbindung von Auengewässern/Auenstrukturen, Rückbau/Ersatz von Uferverbau, Anlage/eigendynamische Entwicklung einer Sekundäraue) (Mn-ID: 05500000_20140403_14)	2013	bis 2021	Bezirksregierung Münster, Dezernat 54.5	Ems



Maßnahmentyp	Maßnahmenbeschreibung	Beginn	Umsetzung	Maßnahmenträger	Risikogewässer
W02-02 Maßnahmen in der Landwirtschaft	Berücksichtigung des Hochwasserrisikomanagements in der Umsetzung der Bodenordnung nach dem Flubereinigungs-gesetz für den natürlichen Wasserrückhalt und Flächenbereitstellung. (Mn-ID: Land_002)	2013	fortlaufend	MKULNV als Oberste Flurbereinigungsbehörde	Alle Risikogewässer NRW
T02-02 Umsetzung bereits bestehender Konzepte zum Ausbau, zur Ertüchtigung bzw. zum Neubau von stationären und mobilen Schutzeinrichtungen	Hochwasserschutzmauer am Timmermanufer (Mn-ID: 5566076_20140130_2)	2014	bis 2021	Stadt Rheine	Ems
T02-04 Umsetzung bereits geplanter Einzelmaßnahmen zum Ausbau, zur Ertüchtigung bzw. zum Neubau von stationären und mobilen Schutzeinrichtungen	Einbau eines Schiebers am Timmermanufer (Mn-ID: 5566076_20140130_1)	2014	bis 2021	Technische Betriebe Rheine (TBR)	Ems, Hemelter Bach
T04-01 Unterhaltung technischer Hochwasserschutz-Einrichtungen zur Hochwasserabwehr	Überwachung HW-Abwehr; Deiche an der Lippe (Dorsten, Haltern am See, Marl und Ahsen) und an der Ems (Greven, Emsdetten und Rheine) (Mn-ID: 05500000_20140403_2)	2013	fortlaufend	Bezirksregierung Münster, Dezernat 54.5	Ems
T04-01 Unterhaltung technischer Hochwasserschutz-Einrichtungen zur Hochwasserabwehr	Unterhaltung HW-Abwehr (Mn-ID: 5566076_20140522_4)	2013	fortlaufend	Stadt Rheine / Technische Betriebe Rheine (TBR)	Ems, Hemelter Bach
T04-01 Unterhaltung technischer Hochwasserschutz-Einrichtungen zur Hochwasserabwehr	Einführung des Statusberichts zu "Hochwasserschutzanlagen an Fließgewässern" gemäß DIN 19712:2013-01. (Mn-ID: Land_032)	2017	bis 2021	Land NRW	Alle Risikogewässer NRW
T05-01 Regelmäßige Kontrolle (z.B. Gewässerschau)	regelmäßige Kontrolle der Abflussquerschnitte (Gewässerschauen) an der Ems und Lippe (Mn-ID: 05500000_20140403_3)	2013	fortlaufend	Bezirksregierung Münster, Dezernat 54.5 und 54.6	Ems
T05-01 Regelmäßige Kontrolle (z.B. Gewässerschau)	Kontrolle der Abflussquerschnitte (u.a. Gewässerschauen) (Mn-ID: 5566_20140612_1)	2013	fortlaufend	Kreis Steinfurt	Ems, Hemelter Bach



Maßnahmentyp	Maßnahmenbeschreibung	Beginn	Umsetzung	Maßnahmenträger	Risikogewässer
T05-01 Regelmäßige Kontrolle (z.B. Gewässerschau)	Kontrolle der Abflussquerschnitte für Gewässer sonstiger Ordnung (Mn-ID: 5566076_20140130_7)	2014	fortlaufend	Technische Betriebe Rheine (TBR)	Ems, Hemelter Bach
T05-02 Freihaltung der Abflussquerschnitte im Rahmen der Unterhaltungspflicht	Freihaltung der Abflussquerschnitte an der Ems (Mn-ID: 05500000_20140403_4)	2013	fortlaufend	Bezirksregierung Münster, Dezernat 54.6	Ems
T05-02 Freihaltung der Abflussquerschnitte im Rahmen der Unterhaltungspflicht	Freihaltung der Abflussquerschnitte im Rahmen der Unterhaltungspflicht (außer der Unterhaltung durch das Wasserschiffahrtsamt und Landes-Ems) (Mn-ID: 5566076_20140522_3)	2013	fortlaufend	Stadt Rheine / Technische Betriebe Rheine (TBR)	Ems, Hemelter Bach
T05-02 Freihaltung der Abflussquerschnitte im Rahmen der Unterhaltungspflicht	Freihaltung der Abflussquerschnitte im Rahmen der Unterhaltungspflicht der WSA Rheine. Die Unterhaltung der Bundeswasserstraße umfasst nach §8 WaStrG die Erhaltung eines ordnungsgemäßen Zustandes für den verkehrsbezogenen Wasserabfluss und die Erhaltung der Schiffbarkeit der Binnenwasserstraße und dienen der Substanzerhaltung der bestehenden Wasserstraße. (Mn-ID: 5566076_20140911_01)	2013	fortlaufend	WSA Rheine	Ems
T08-03 Informationsmaterial für Bevölkerung und Wirtschaft mit Anleitungen zur Eigenvorsorge	Informationsmaterial für Bevölkerung und Wirtschaft zum Objektschutz mit Anleitung zur Eigenvorsorge (Mn-ID: 5566076_20140130_8)	2014	bis 2021	Technische Betriebe Rheine (TBR)	Ems, Hemelter Bach
T08-04 Informationsmaterial für Ver- und Entsorger	Prüfung des Informationsbedarfs bei den landesweit tätigen Ver- und Entsorgern und ggf. Erstellung von Informationsmaterialien. (Mn-ID: Land_007)	2015	bis 2027	MKULNV - Abteilung Wasser, Boden, Abfall	Alle Risikogewässer NRW
V02-03 Hinweise und Auflagen bei Baugenehmigungen	Beratung und Überwachung zur Bauvorsorge: Auflagen zum hochwasserangepassten Bauen bei Baugenehmigungen in Risikogebieten (Mn-ID: 5566_20140323_1)	2013	fortlaufend	Kreis Steinfurt, Bauamt	Ems, Hemelter Bach
V02-03 Hinweise und Auflagen bei Baugenehmigungen	Hinweise und Auflagen bei Baugenehmigungen (Mn-ID: 5566076_20140130_9)	2014	fortlaufend	Stadt Rheine	Ems, Hemelter Bach



Maßnahmentyp	Maßnahmenbeschreibung	Beginn	Umsetzung	Maßnahmenträger	Risikogewässer
V03-01 Information von Betrieben mit IVU-Anlagen über Hochwassergefahren, ggf. Verifizierung der betrieblichen Aktivitäten	Information von Betreibern mit IVU-Anlagen (Mn-ID: 05500000_20140403_5)	2016	bis 2021	Bezirksregierung Münster	Ems, Hemelter Bach
V03-02 Überwachung VAWS/AwSV in Betrieben	Überwachung VAWS/VUmwS in Betrieben (Mn-ID: 05500000_20140403_6)	2016	fortlaufend	Bezirksregierung Münster	Ems, Hemelter Bach
V03-03 Erstellung von Informationsmaterial für Sachverständige VAWS	Bereitstellung von Informationsmaterial zur Nutzung der Hochwassergefahrenkarten im Rahmen der Prüfungstätigkeiten der VAWS-Sachverständigen. (Mn-ID: Land_005)	2015	bis 2021	LANUV	Alle Risikogewässer NRW
V03-99-a Weitere Maßnahmen der Akteure: allgemeine Beratung und Überwachung	Überwachung und Beratung für einen hochwasserangepassten Umgang mit wassergefährdenden Stoffen (Mn-ID: 5566_20140323_2)	2015	bis 2021	Kreis Steinfurt, Umwelt- und Planungsamt	Ems, Hemelter Bach
V03-99-a Weitere Maßnahmen der Akteure: allgemeine Beratung und Überwachung	Erstellung eines Informationsflyers für Betreiber von Heizölverbraucheranlagen mit Informationen über neue Anforderungen an VAWS-Anlagen in Überschwemmungsgebieten und die Problematiken bei Anlagen in Hochwasserrisikogebieten. (Mn-ID: Land_006)	2015	bis 2021	LANUV	Alle Risikogewässer NRW
V04-01 Fortbildungs- und Schulungsangebote	Sensibilisieren: Artikel in den Mitteilungsorganen der Architekten- und Ingenieurkammer NRW (Mn-ID: Land_008)	2015	bis 2027	Architekten- und Ingenieurkammern NRW	Alle Risikogewässer NRW
V04-01 Fortbildungs- und Schulungsangebote	Informieren: Erstellung von Fachinformationen für die Homepages und Praxishinweise (Mn-ID: Land_009)	2015	bis 2027	Architekten- und Ingenieurkammern NRW und MKULNV	Alle Risikogewässer NRW
V04-01 Fortbildungs- und Schulungsangebote	Informieren: Durchführung von Fachveranstaltungen zum Hochwasserrisikomanagement (Mn-ID: Land_010)	2015	bis 2027	Architekten- und Ingenieurkammern NRW und MKULNV	Alle Risikogewässer NRW
V04-01 Fortbildungs- und Schulungsangebote	Qualifizieren: Angebote durch Fort- und Weiterbildung durch die Kammern (Mn-ID: Land_011)	2015	bis 2027	Architekten- und Ingenieurkammern NRW	Alle Risikogewässer NRW



Maßnahmentyp	Maßnahmenbeschreibung	Beginn	Umsetzung	Maßnahmenträger	Risikogewässer
V05-01 Abschluss von Versicherungen	Information über Versicherungen gegen Hochwasserschäden (Mn-ID: 5566076_20140522_1)	2016	bis 2021	Stadt Rheine / Technische Betriebe Rheine (TBR)	Ems, Hemelter Bach
V06-01 Verbesserung der Hochwasserinformation durch Fortschreibung / Überprüfung der Messnetze und -programme, Modelle etc.	Einrichtung der Internetseite "HYGON" (Hydrologische Grundlagendaten Online, http://luadb.lids.nrw.de/LUA/hygon/pegel.php) (Mn-ID: Land_019)	2012	umgesetzt	LANUV	Alle Risikogewässer NRW
V06-01 Verbesserung der Hochwasserinformation durch Fortschreibung / Überprüfung der Messnetze und -programme, Modelle etc.	Betrieb, Pflege und ggf. Weiterentwicklung von HYGON (Hydrologische Grundlagendaten Online, http://luadb.lids.nrw.de/LUA/hygon/pegel.php) (Mn-ID: Land_020)	2014	bis 2021	LANUV	Alle Risikogewässer NRW
V06-02 Verbesserung der Hochwasservorhersage (Verfügbarkeit der hydrologischen Messdaten, Optimierung Messnetze etc.)	Verfügbarkeit des Sieg-Datensatzes als Einstieg in das NRW-Modell (Mn-ID: Land_021)	2013	umgesetzt	LANUV	Alle Risikogewässer NRW
V06-02 Verbesserung der Hochwasservorhersage (Verfügbarkeit der hydrologischen Messdaten, Optimierung Messnetze etc.)	Operativer Betrieb des Sieg-Modells als Muster für NRW (Mn-ID: Land_022)	2014	bis 2021	LANUV	Alle Risikogewässer NRW
V06-02 Verbesserung der Hochwasservorhersage (Verfügbarkeit der hydrologischen Messdaten, Optimierung Messnetze etc.)	Inbetriebnahme weiterer Vorhersagemodelle (Mn-ID: Land_023)	2018	bis 2027	LANUV	Alle Risikogewässer NRW
V07-01 regelmäßige Aktualisierung der Datenbestände / Ansprechpartner	Aktualisierung d. Datenbestände (zentrale Warndienste) (Mn-ID: 05500000_20140403_7)	2013	fortlaufend	Bezirksregierung Münster, Dezernat 54.5	Ems, Hemelter Bach
V07-02 Überprüfung lokaler Warndienste	Überprüfung lokaler Warndienste (Mn-ID: 5566076_20140522_2)	2013	fortlaufend	Stadt Rheine / Technische Betriebe Rheine (TBR)	Ems, Hemelter Bach



Maßnahmentyp	Maßnahmenbeschreibung	Beginn	Umsetzung	Maßnahmenträger	Risikogewässer
V07-03 Überprüfung der Meldestufen	Überprüfung bzw. Anpassung d. Meldestufen; HW-Meldeordnungen für Stever, Berkel, Werse, Lippe, Ems und Issel (Mn-ID: 05500000_20140403_8)	2013	fortlaufend	Bezirksregierung Münster, Dezernat 54.5	Ems
V08-01 Ortsnahe Veröffentlichung der HWGK und HWRK	Veröffentlichung der HWGK und HWRK mit begleitenden Informationen über das Internet; Pressemitteilung (Mn-ID: 05500000_20140131_3)	2014	bis 2021	Bezirksregierung Münster, Dezernat 54.5	Ems, Hemelter Bach
V08-01 Ortsnahe Veröffentlichung der HWGK und HWRK	Ortsnahe Veröffentlichung der HWGK/HWRK (Mn-ID: 5566_20140612_2)	2016	bis 2021	Kreis Steinfurt	Ems, Hemelter Bach
V08-01 Ortsnahe Veröffentlichung der HWGK und HWRK	Ortsnahe Veröffentlichung der HWGK/HWRK (Mn-ID: 5566076_20140130_10)	2014	bis 2021	Technische Betriebe Rheine (TBR)	Ems, Hemelter Bach
V09-01 Erstellung bzw. Nutzung von zielgruppenorientiertem Informationsmaterial	Bewusstseinsbildung und Öffentlichkeitsarbeit: Information über Pegelstände und Niederschlagsmengen auf den Internetseiten des Kreises (Mn-ID: 5566_20140323_3)	2013	fortlaufend	Kreis Steinfurt, Umwelt- und Planungsamt	Ems, Hemelter Bach
V09-01 Erstellung bzw. Nutzung von zielgruppenorientiertem Informationsmaterial	Öffentlichkeitsarbeit: Bereitstellung von zielgruppenorientiertem Informationsmaterial über das Internetangebot der Kommune (durch Verlinkung auf die Literaturliste des MKULNV) (Mn-ID: 5566076_20140130_11)	2014	fortlaufend	Technische Betriebe Rheine (TBR)	Ems, Hemelter Bach
V09-01 Erstellung bzw. Nutzung von zielgruppenorientiertem Informationsmaterial	Sensibilisieren: Texte für die IHK-Magazine (Mn-ID: Land_012)	2015	bis 2027	Industrie- und Handelskammern und MKULNV	Alle Risikogewässer NRW
V09-01 Erstellung bzw. Nutzung von zielgruppenorientiertem Informationsmaterial	Informieren: Erstellung von Fachinformationen für die Homepages (Mn-ID: Land_013)	2015	bis 2027	Industrie- und Handelskammern und MKULNV	Alle Risikogewässer NRW
V09-01 Erstellung bzw. Nutzung von zielgruppenorientiertem Informationsmaterial	Informieren: Erstellung von Flyern mit wichtigen HWRM-Inhalten und Fundstellen für weiterführende Informationen (Mn-ID: Land_014)	2015	bis 2027	Industrie- und Handelskammern und MKULNV	Alle Risikogewässer NRW



Maßnahmentyp	Maßnahmenbeschreibung	Beginn	Umsetzung	Maßnahmenträger	Risikogewässer
V09-01 Erstellung bzw. Nutzung von zielgruppenorientiertem Informationsmaterial	Aufbereitung bereits verfügbarer Informationen zum Thema HWRM, Prüfung der zielgruppenorientierten Bereitstellung dieser Informationen über die Internetseiten des MKULNV (Mn-ID: Land_027)	2014	fortlaufend	MKULNV - Abteilung Wasser, Boden, Abfall	Alle Risikogewässer NRW
V09-01 Erstellung bzw. Nutzung von zielgruppenorientiertem Informationsmaterial	Zusammenarbeit mit Kommunen zur Definition / Konkretisierung des Unterstützungsbedarfs im Hinblick auf die Information und Kommunikation auf kommunaler Ebene (Mn-ID: Land_028)	2014	fortlaufend	MKULNV - Abteilung Wasser, Boden, Abfall	Alle Risikogewässer NRW
V09-01 Erstellung bzw. Nutzung von zielgruppenorientiertem Informationsmaterial	Erstellung und Verbreitung einer Informationsbroschüre zum HWRM in NRW (Mn-ID: Land_029)	2012	fortlaufend	MKULNV - Abteilung Wasser, Boden, Abfall	Alle Risikogewässer NRW
V09-02 Durchführung von Informationsveranstaltungen zu relevanten Themen	Durchführung eines Symposiums (2012,2014) zum Hochwasserrisikomanagement in NRW (Mn-ID: Land_024)	2012	fortlaufend	Land NRW	Alle Risikogewässer NRW
V10-01 Aufstellung und Aktualisierung von Alarm- und Einsatzplänen für den Hochwasserfall (Gefahrenabwehrplan)	Aufstellung u. Aktualisierung Alarm- u. Einsatzpläne: Aufstellung und Aktualisierung eines Einsatzplanes Hochwasser (Mn-ID: 5566_20140323_4)	2013	fortlaufend	Kreis Steinfurt, Ordnungsamt	Ems, Hemelter Bach
V10-01 Aufstellung und Aktualisierung von Alarm- und Einsatzplänen für den Hochwasserfall (Gefahrenabwehrplan)	Alarm- und Einsatzplanung, Katastrophenschutzplanung, Ausrufen eines Großschadensereignisses (Mn-ID: 5566_20140323_5)	2013	fortlaufend	Kreis Steinfurt, Ordnungsamt	Ems, Hemelter Bach
V10-01 Aufstellung und Aktualisierung von Alarm- und Einsatzplänen für den Hochwasserfall (Gefahrenabwehrplan)	Aufstellung und Aktualisierung von Alarm- u. Einsatzplänen für den Hochwasserfall (Gefahrenabwehrplan) (Mn-ID: 5566076_20140130_12)	2013	fortlaufend	Technische Betriebe Rheine (TBR)	Ems, Hemelter Bach



Maßnahmentyp	Maßnahmenbeschreibung	Beginn	Umsetzung	Maßnahmenträger	Risikogewässer
V10-01 Aufstellung und Aktualisierung von Alarm- und Einsatzplänen für den Hochwasserfall (Gefahrenabwehrplan)	Aufstellung und Aktualisierung von Alarm- u. Einsatzplänen für den Hochwasserfall (Gefahrenabwehrplan) (Mn-ID: 5566076_20140130_13)	2014	fortlaufend	Stadt Rheine	Ems, Hemelter Bach
V10-99 Weitere Maßnahmen der Akteure: Katastrophenschutzplanung	Rahmenempfehlung Evakuierung; Zur Vorbereitung und Durchführung von Evakuierungen etwa im Falle eines Hochwassers wird das MIK eine Rahmenempfehlung herausgeben. Durch entsprechende Vorplanungen sollen Aufgabenverteilung, Abläufe und Informationsflüsse so aufeinander abgestimmt werden, dass sie im ereignisfall eine effektive und effiziente Gefahrenabwehr sicherstellen. (Mn-ID: Land_015)	2015	bis 2027	MIK	Alle Risikogewässer NRW
V11-01 Bereithaltung notwendiger Ressourcen	Bereithaltung notwendiger Ressourcen: Ressourcenplanung und Bereitstellung von technischen Hilfsmitteln (Mn-ID: 5566_20140323_6)	2013	fortlaufend	Kreis Steinfurt, Ordnungsamt	Ems, Hemelter Bach
V11-01 Bereithaltung notwendiger Ressourcen	Beschaffung einer Hochleistungspumpe (Mn-ID: 5566_20140323_10)	2015	fortlaufend	Kreis Steinfurt, Ordnungsamt	Ems, Hemelter Bach
V11-01 Bereithaltung notwendiger Ressourcen	Landesbeschaffungen; Zur Schließung von Fähigkeitslücken wird das Land leistungsfähige Systeme zur Wasserförderung beschaffen (Mn-ID: Land_016)	2013	bis 2027	MIK	Alle Risikogewässer NRW
V11-02 Einbindung privater Organisationen in das Katastrophenschutzmanagement	Einbindung privater Organisationen in das Katastrophenmanagement (Mn-ID: 5566_20140323_7)	2016	bis 2021	Kreis Steinfurt, Ordnungsamt	Ems, Hemelter Bach
V12-02 regelmäßige Übungen für den Hochwassereinsatz	Ausbildung der Einsatzkräfte und Übungen: Planung und Durchführung von regelmäßigen Stabsübungen für Großschadenslagen (z.B. Hochwasser) (Mn-ID: 5566_20140323_8)	2013	fortlaufend	Kreis Steinfurt, Ordnungsamt	Ems, Hemelter Bach



Maßnahmentyp	Maßnahmenbeschreibung	Beginn	Umsetzung	Maßnahmenträger	Risikogewässer
N01-01 Dokumentation von Ereignissen und Schäden	Dokumentation von HW-Ereignissen (Mn-ID: 05500000_20140403_9)	2013	fortlaufend	Bezirksregierung Münster, Dezernat 54.5	Ems, Hemelter Bach
N01-01 Dokumentation von Ereignissen und Schäden	Dokumentation v. HW-Ereignissen (Mn-ID: 5566_20140612_3)	2013	fortlaufend	Kreis Steinfurt	Ems, Hemelter Bach
N01-01 Dokumentation von Ereignissen und Schäden	Dokumentation von Hochwasser-Ereignissen und -Schäden (Mn-ID: 5566076_20140130_14)	2014	fortlaufend	Stadt Rheine / Technische Betriebe Rheine (TBR)	Ems, Hemelter Bach
N01-02 Evaluierung und Nachbereitung von Katastropheneinsätzen	Evaluierung und Nachbereiten von Katastropheneinsätzen (Mn-ID: 5566_20140323_9)	2013	fortlaufend	Kreis Steinfurt, Ordnungsamt	Ems, Hemelter Bach
N01-02 Evaluierung und Nachbereitung von Katastropheneinsätzen	Evaluierung größerer Hochwasserereignisse; Größere Hochwasserereignisse im Lande werden im Rahmen zentraler Veranstaltungen am Institut der Feuerwehr NRW nachbereitet und erforderlichenfalls wird seitens des MIK nachgesteuert. (Mn-ID: Land_017)	2013	fortlaufend	MIK	Alle Risikogewässer NRW
N01-02 Evaluierung und Nachbereitung von Katastropheneinsätzen	kontinuierliche Überprüfung der Einsatz- und Führungsstrukturen; Die auch für den Fall eines Hochwassers erstellten Landeskonzepte zur überörtlichen Hilfe in der Gefahrenabwehr werden kontinuierlich überprüft und erforderlichenfalls fortgeschrieben (Mn-ID: Land_018)	2013	fortlaufend	MIK	Alle Risikogewässer NRW