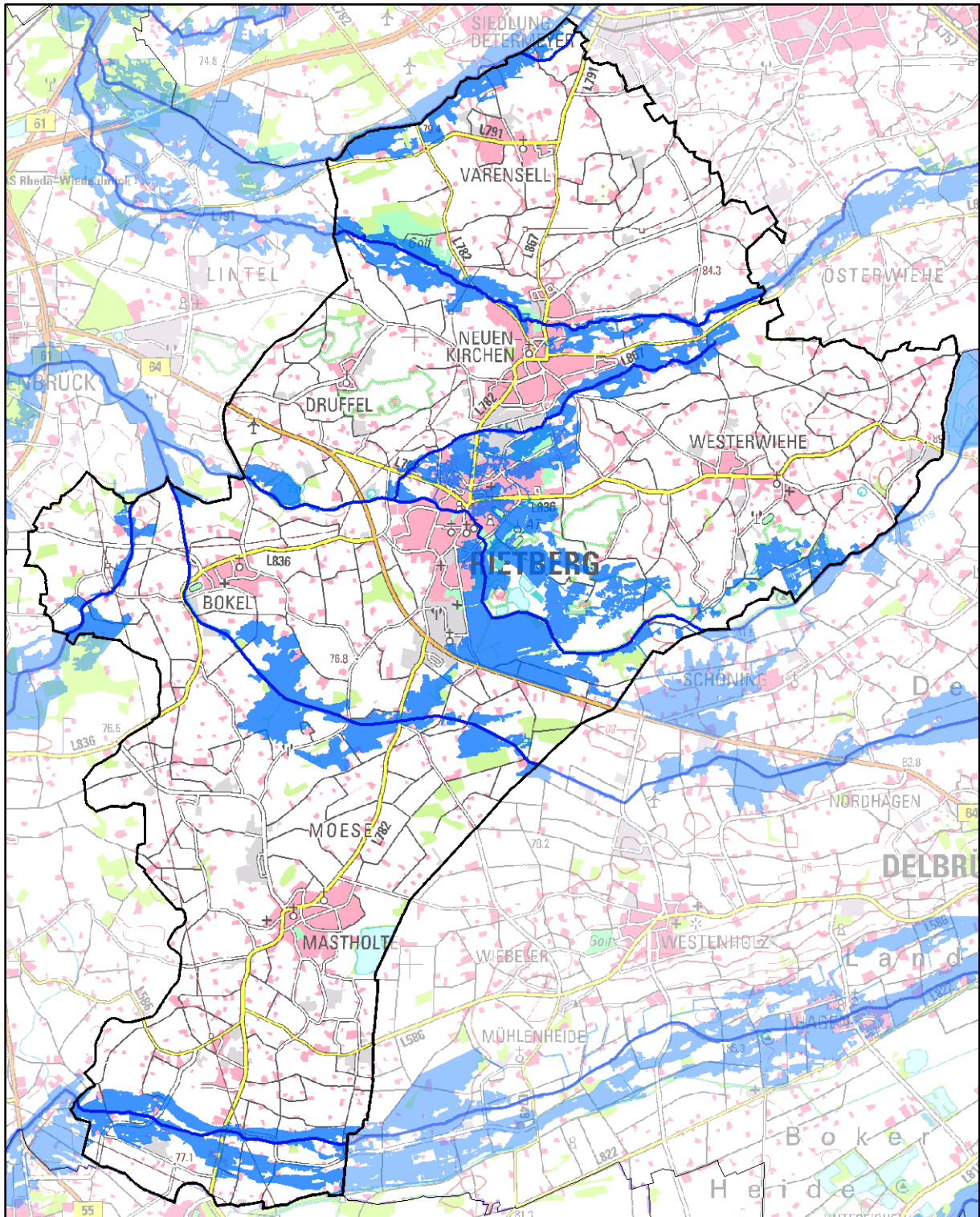




# Hochwasserrisikomanagementplanung in NRW

## Hochwassergefährdung und Maßnahmenplanung Rietberg





## Impressum

### Erstellt durch (Federführung)

Bezirksregierung Detmold  
Leopoldstraße 15  
32756 Detmold

### Ministerium

Ministerium für Klimaschutz, Umwelt, Landwirtschaft, Natur- und Verbraucherschutz des  
Landes Nordrhein-Westfalen  
Schwannstraße 3  
40476 Düsseldorf

### Karte Titelblatt

Die Karte zeigt die Risikogewässer (blaue Linien) und die Ausdehnung der Überflutung für  
das seltene (extreme) Hochwasserereignis (blaue Flächen).

*Basiskarte Deutschland: © Geobasis NRW, Bonn*

*Basiskarte außerhalb Deutschland: © OpenStreetmap contributors*

### Landesweite Unterstützung und Koordination

Hydrotec Ingenieurgesellschaft für Wasser und Umwelt mbH

Bachstraße 62 – 64  
52066 Aachen

INFRASTRUKTUR & UMWELT Professor Böhm und Partner

Julius-Reiber-Straße 17  
64293 Darmstadt



Die Kommunensteckbriefe wurden im Rahmen der Umsetzung der europäischen Hochwasserrisikomanagementrichtlinie (EG-HWRM-RL) für jede nordrhein-westfälische Kommune erarbeitet, die entsprechend der EG-HWRM-RL durch Hochwasser gefährdet ist.

Detaillierte Informationen zur Ermittlung der Gewässer mit potenziellem signifikantem Hochwasserrisiko, zur Feststellung der Hochwassergefährdung und zur Maßnahmenplanung bzw. zur Hochwasserrisikomanagementplanung allgemein können Sie der Internetseite [www.flussgebiete.nrw.de](http://www.flussgebiete.nrw.de) entnehmen.

Für die nach der vorläufigen Bewertung als Risikogebiete eingestuften Gewässerabschnitte wurden Hochwassergefahrenkarten und Hochwasserrisikokarten erstellt.

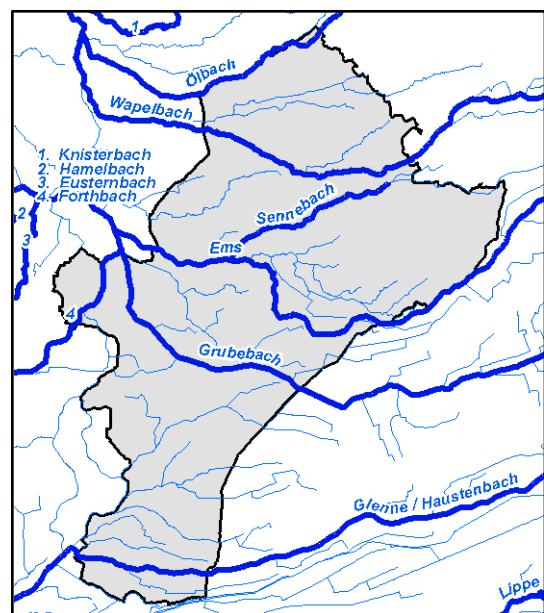
Mithilfe dieser Karten erkennen Sie, wo in Ihrer Region oder Ihrer Stadt konkret Gefahren und Risiken durch Hochwasser bestehen. Weitere Informationen und die Karten finden Sie im Internet unter:

<http://www.flussgebiete.nrw.de/index.php/HWRMRL/Risiko- und Gefahrenkarten>

## Gewässer mit potenziellem signifikantem Hochwasserrisiko für Rietberg

Ems, Forthbach, Glenne / Haustenbach, Grubebach, Ölbach, Sennebach, Wapelbach

Die Kommune kann auch durch Hochwasser aus Risikogewässern außerhalb des Gemeinde-/ Stadtgebietes betroffen sein, außerdem kann auch an den gemäß EG-HWRM-RL als nicht signifikant eingestuften Gewässern ein Hochwasserrisiko bestehen.





## Ist-Situation der Hochwassergefährdung in Rietberg

Neuenkirchen- Wapelbach	Es liegt eine hohe Betroffenheit der Schutzgüter im Risikobereich erst ab einem Hochwasserereignis der mittleren Wahrscheinlichkeit (HQ100) vor.
Rietberg- Sennebach	Es liegt eine hohe Betroffenheit der Schutzgüter im Risikobereich erst ab einem Hochwasserereignis der mittleren Wahrscheinlichkeit (HQ100) vor.
Rietberg-Ems1	Es liegt eine Betroffenheit der Schutzgüter im Risikobereich ab einem Hochwasserereignis der häufigen Wahrscheinlichkeit vor.
Rietberg-Ems2	Es liegt eine hohe Betroffenheit der Schutzgüter im Risikobereich ab einem Hochwasserereignis der häufigen Wahrscheinlichkeit vor.



## Maßnahmenplanung für Rietberg

Maßnahmentyp	Maßnahmenbeschreibung	Beginn	Umsetzung	Maßnahmenträger	Risikogewässer
F01-01 Berücksichtigung von Hochwasserrisiken bei der Änderung bzw. Fortschreibung der Regionalpläne	Berücksichtigung von Hochwasserrisiken bei der Änderung bzw. Fortschreibung des Regionalplans für die Bezirksregierung Detmold (Mn-ID: 05700000_20141212_04)	2016	bis 2027	BR Detmold	Ems, Glenne / Haustenbach, Grubebach, Ölbach, Sennebach, Wapelbach
F01-03 Berücksichtigung von Hochwasserrisiken bei der Fortschreibung des Landesentwicklungsplans	Berücksichtigung des Hochwasserrisikomanagements bei der Fortschreibung des Landesentwicklungsplans (Mn-ID: Land_030)	2013	bis 2021	Landesplanung	Alle Risikogewässer NRW
F02-01 Berücksichtigung von Hochwasserrisiken bei der Änderung bzw. Fortschreibung der Flächennutzungspläne	Der aktuelle FNP beinhaltet Darstellungen wie die nachrichtliche Übernahme von Überschwemmungsgebieten etc. Bei einer kompletten Neufassung des FNP nach Vorlage eines überarbeiteten Regionalplanes können weitere Darstellungen/Informationen übernommen werden. (Mn-ID: 05754032_20140114_01)	9999	fortlaufend	Rietberg	Ems, Sennebach, Wapelbach
F02-02 Berücksichtigung von Hochwasserrisiken bei der Aufstellung und Änderung von Bebauungsplänen	In einigen Bebauungsplänen sind Informationen/Festsetzungen zu Überschwemmungsgebieten etc. enthalten. Bei der Aufstellung neuer Bebauungspläne werden Informationen aus den HWGK / HWRK zum hochwasserangepassten Bauen in die Bebauungspläne aufgenommen. (Mn-ID: 05754032_20140114_02)	9999	fortlaufend	Rietberg	Ems, Sennebach, Wapelbach
F03-02 Ausweisung bzw. Überarbeitung der Überschwemmungsgebiete	Ausweisung bzw. Überarbeitung der Überschwemmungsgebiete (Mn-ID: 05700000_20140825_08)	2000	fortlaufend	BR Detmold	Ems, Forthbach, Glenne / Haustenbach, Grubebach, Ölbach, Sennebach, Wapelbach



Maßnahmentyp	Maßnahmenbeschreibung	Beginn	Umsetzung	Maßnahmenträger	Risikogewässer
F04-01 Nutzungsänderungen im Siedlungsbereich	Konversionsflächen stehen im Stadtgebiet Rietberg nicht zur Verfügung. Bei Nachverdichtungen, Sanierungsgebieten werden die Informationen aus den HWGK / HWRK berücksichtigt. (Mn-ID: 05754032_20140114_03)	9999	fortlaufend	Rietberg	Ems, Sennebach, Wapelbach
F04-02 Nutzungsanpassungen in der Landwirtschaft	Berücksichtigung des Hochwasserrisikomanagements in der Umsetzung der Bodenordnung nach dem Flubereinigungs-gesetz durch Steuerung der Landnutzung, z.B. Verminderung von Erosionsrisiken durch Drehen der Bewirtschaftungsrichtung oder Schaffung von Querstrukturen zur Hanglängenverkürzung. (Mn-ID: Land_003)	2013	fortlaufend	MKULNV als Oberste Flurbereinigungsbehörde	Alle Risikogewässer NRW
F04-04 Informationsmaterial zur hochwasserangepassten Nutzung/Bewirtschaftung in der Landwirtschaft	Erarbeitung einer Informationsbroschüre zur Sensibilisierung der Landwirtschaft mit Informationen über Maßnahmen zur Vermeidung von Hochwasserrisiken für die Landwirtschaft (Mn-ID: Land_001)	2015	bis 2021	MKULNV - Abteilung Landwirtschaft	Alle Risikogewässer NRW
F04-05 Informationsmaterial zur hochwasserangepassten Nutzung/Bewirtschaftung in der Forstwirtschaft	Erarbeitung von Informationsmaterial für die Forstwirtschaft mit Informationen über möglichen Maßnahmen zur Verminderung des Hochwasserrisikos und Beiträge der Forstwirtschaft zur Verbesserung des natürlichen Wasserrückhalts. (Mn-ID: Land_004)	2015	bis 2021	MKULNV - Abteilung Forsten, Naturschutz	Alle Risikogewässer NRW
W02-02 Maßnahmen in der Landwirtschaft	Berücksichtigung des Hochwasserrisikomanagements in der Umsetzung der Bodenordnung nach dem Flubereinigungs-gesetz für den natürlichen Wasserrückhalt und Flächenbereitstellung. (Mn-ID: Land_002)	2013	fortlaufend	MKULNV als Oberste Flurbereinigungsbehörde	Alle Risikogewässer NRW





Maßnahmentyp	Maßnahmenbeschreibung	Beginn	Umsetzung	Maßnahmenträger	Risikogewässer
W04-02 kommunales Regenwassermanagement	Derzeit wird an einem Kommunalen Entwicklungs- und Schutzplan (ESP) als Instrument zur Begrenzung der negativen sozioökonomischen Folgen des Klimawandels in der Stadtentwässerung gearbeitet. Daneben wurde aktuell ein Niederschlagswasserbeseitigungskonzept für die Stadt Rietberg erstellt. (Mn-ID: 05754032_20140114_05)	2012	bis 2021	Rietberg	Ems, Sennebach, Wapelbach
T02-01 Umsetzung bereits bestehender Konzepte zur Überprüfung und Erweiterung sowie zum Neubau von Hochwasserrückhalteräumen und Stauanlagen	Umsetzung bereits bestehender Konzepte zur Überprüfung, Erweiterung und Neubau von Hochwasserrückhalteräumen und Stauanlagen -- HRB 3 (Bereich NSG Grasmereisen ) ist genehmigt. Das Becken soll erweitert werden, der Genehmigungsentwurf liegt vor; es ist noch nicht entschieden, dass das Becken noch gebaut wird. (Mn-ID: 05700050_20140808_01)	2027	bis 2027	Wapel-Wasserverband	Wapelbach
T02-01 Umsetzung bereits bestehender Konzepte zur Überprüfung und Erweiterung sowie zum Neubau von Hochwasserrückhalteräumen und Stauanlagen	Umsetzung bereits bestehender Konzepte zur Überprüfung, Erweiterung und Neubau von Hochwasserrückhalteräumen und Stauanlagen -- Hochhalterückhaltebecken 1 (Mn-ID: 05700050_20140808_02)	2013	umgesetzt	Wapel-Wasserverband	Wapelbach
T04-01 Unterhaltung technischer Hochwasserschutz-Einrichtungen zur Hochwasserabwehr	Einführung des Statusberichts zu "Hochwasserschutzanlagen an Fließgewässern" gemäß DIN 19712:2013-01. (Mn-ID: Land_032)	2017	bis 2021	Land NRW	Alle Risikogewässer NRW
T05-01 Regelmäßige Kontrolle (z.B. Gewässerschau)	Im Rahmen der jährlichen Gewässerschauen werden die Abflussquerschnitte kontrolliert (Mn-ID: 05754000_20140327_08)	9999	fortlaufend	Kreis Gütersloh	Ems
T05-02 Freihaltung der Abflussquerschnitte im Rahmen der Unterhaltungspflicht	Im Rahmen der Gewässerunterhaltung werden regelmäßig Krautungen durchgeführt, dies geschieht vor allem aufgrund der geringen Gefällesituation in den Gewässern, damit die Abflussleistung entsprechend erhalten bleibt. (Mn-ID: 05754032_20140114_07)	9999	fortlaufend	Rietberg	Ems, Sennebach, Wapelbach



Maßnahmentyp	Maßnahmenbeschreibung	Beginn	Umsetzung	Maßnahmenträger	Risikogewässer
T08-03 Informationsmaterial für Bevölkerung und Wirtschaft mit Anleitungen zur Eigenvorsorge	Informationsmaterial zur Eigenvorsorge für die interessierte Öffentlichkeit wird bereit gehalten (Mn-ID: 05754032_20140114_09)	9999	bis 2021	Rietberg	Ems, Sennebach, Wapelbach
T08-04 Informationsmaterial für Ver- und Entsorger	Prüfung des Informationsbedarfs bei den landesweit tätigen Ver- und Entsorgern und ggf. Erstellung von Informationsmaterialien. (Mn-ID: Land_007)	2015	bis 2027	MKULNV - Abteilung Wasser, Boden, Abfall	Alle Risikogewässer NRW
V02-03 Hinweise und Auflagen bei Baugenehmigungen	Es werden Hinweise und Auflagen zum hochwasserangepassten Bauen (z.B. Höhe des Erdgeschosses, Verbot oder hochwasserangepasste Ausführung von Kellern, Vorgaben zur Bauweise oder zur Hausinstallation/-heizung) bei Baugenehmigungen in Überschwemmungsgebieten gemacht (Mn-ID: 05754032_20140114_10)	9999	fortlaufend	Rietberg	Ems, Sennebach, Wapelbach
V03-01 Information von Betrieben mit IVU-Anlagen über Hochwassergefahren, ggf. Verifizierung der betrieblichen Aktivitäten	Information und Überwachung von Anlagen, die nicht der Kreisüberwachung unterliegen. (Mn-ID: 05700000_20141212_02)	9999	fortlaufend	BR Detmold	Ems, Glenne / Haustenbach, Grubebach, Ölbach, Sennebach, Wapelbach
V03-02 Überwachung VAWS/AwSV in Betrieben	Überwachung VAWS/UmwS in Betrieben (Mn-ID: 05700000_20141212_03)	9999	fortlaufend	BR Detmold	Ems, Glenne / Haustenbach, Grubebach, Ölbach, Sennebach, Wapelbach
V03-03 Erstellung von Informationsmaterial für Sachverständige VAWS	Bereitstellung von Informationsmaterial zur Nutzung der Hochwassergefahrenkarten im Rahmen der Prüfungstätigkeiten der VAWS-Sachverständigen. (Mn-ID: Land_005)	2015	bis 2021	LANUV	Alle Risikogewässer NRW
V03-99-a Weitere Maßnahmen der Akteure: allgemeine Beratung und Überwachung	Erstellung eines Informationsflyers für Betreiber von Heizölverbraucheranlagen mit Informationen über neue Anforderungen an VAWS-Anlagen in Überschwemmungsgebieten und die Problematiken bei Anlagen in Hochwasserrisikogebieten. (Mn-ID: Land_006)	2015	bis 2021	LANUV	Alle Risikogewässer NRW





Maßnahmentyp	Maßnahmenbeschreibung	Beginn	Umsetzung	Maßnahmenträger	Risikogewässer
V04-01 Fortbildungs- und Schulungsangebote	Sensibilisieren: Artikel in den Mitteilungsorganen der Architekten- und Ingenieurkammer NRW (Mn-ID: Land_008)	2015	bis 2027	Architekten- und Ingenieurkammern NRW	Alle Risikogewässer NRW
V04-01 Fortbildungs- und Schulungsangebote	Informieren: Erstellung von Fachinformationen für die Homepages und Praxishinweise (Mn-ID: Land_009)	2015	bis 2027	Architekten- und Ingenieurkammern NRW und MKULNV	Alle Risikogewässer NRW
V04-01 Fortbildungs- und Schulungsangebote	Informieren: Durchführung von Fachveranstaltungen zum Hochwasserrisikomanagement (Mn-ID: Land_010)	2015	bis 2027	Architekten- und Ingenieurkammern NRW und MKULNV	Alle Risikogewässer NRW
V04-01 Fortbildungs- und Schulungsangebote	Qualifizieren: Angebote durch Fort- und Weiterbildung durch die Kammern (Mn-ID: Land_011)	2015	bis 2027	Architekten- und Ingenieurkammern NRW	Alle Risikogewässer NRW
V06-01 Verbesserung der Hochwasserinformation durch Fortschreibung / Überprüfung der Messnetze und -programme, Modelle etc.	Einrichtung der Internetseite "HYGON" (Hydrologische Grundlagendaten Online, <a href="http://luadb.lids.nrw.de/LUA/hygon/pegel.php">http://luadb.lids.nrw.de/LUA/hygon/pegel.php</a> ) (Mn-ID: Land_019)	2012	umgesetzt	LANUV	Alle Risikogewässer NRW
V06-01 Verbesserung der Hochwasserinformation durch Fortschreibung / Überprüfung der Messnetze und -programme, Modelle etc.	Betrieb, Pflege und ggf. Weiterentwicklung von HYGON (Hydrologische Grundlagendaten Online, <a href="http://luadb.lids.nrw.de/LUA/hygon/pegel.php">http://luadb.lids.nrw.de/LUA/hygon/pegel.php</a> ) (Mn-ID: Land_020)	2014	bis 2021	LANUV	Alle Risikogewässer NRW
V06-02 Verbesserung der Hochwasservorhersage (Verfügbarkeit der hydrologischen Messdaten, Optimierung Messnetze etc.)	Verfügbarkeit des Sieg-Datensatzes als Einstieg in das NRW-Modell (Mn-ID: Land_021)	2013	umgesetzt	LANUV	Alle Risikogewässer NRW
V06-02 Verbesserung der Hochwasservorhersage (Verfügbarkeit der hydrologischen Messdaten, Optimierung Messnetze etc.)	Operativer Betrieb des Sieg-Modells als Muster für NRW (Mn-ID: Land_022)	2014	bis 2021	LANUV	Alle Risikogewässer NRW



Maßnahmentyp	Maßnahmenbeschreibung	Beginn	Umsetzung	Maßnahmenträger	Risikogewässer
V06-02 Verbesserung der Hochwasservorhersage (Verfügbarkeit der hydrologischen Messdaten, Optimierung Messnetze etc.)	Inbetriebnahme weiterer Vorhersagemodelle (Mn-ID: Land_023)	2018	bis 2027	LANUV	Alle Risikogewässer NRW
V07-02 Überprüfung lokaler Warndienste	Die Aktualisierung der Datenbestände und Kommunikationswege ist als Daueraufgabe selbstverständlich. Einzelheiten hinsichtlich der tatsächlichen Unterbringung der Bevölkerung sind noch konkret abzustimmen. Entsprechende Planungen liegen vor. (Mn-ID: 05754032_20140114_11)	9999	fortlaufend	Rietberg	Ems, Sennebach, Wapelbach
V08-01 Ortsnahe Veröffentlichung der HWGK und HWRK	Es ist eine Verlinkung der zur Seite der Bezirksregierung geplant. In der Teifbauabteilung liegen Infobroschüren bereit. (Mn-ID: 05754032_20140114_12)	2000	bis 2021	Rietberg	Ems, Sennebach, Wapelbach
V08-01 Ortsnahe Veröffentlichung der HWGK und HWRK	Ortsnahe Veröffentlichung der HWGK und HWRK. Karten sind über das Internet öffentlich zugänglich. (Mn-ID: 05700000_20140825_09)	2014	umgesetzt	BR Detmold	Ems, Forthbach, Glenne / Haustenbach, Grubebach, Ölbach, Sennebach, Wapelbach
V09-01 Erstellung bzw. Nutzung von zielgruppenorientiertem Informationsmaterial	Sensibilisieren: Texte für die IHK-Magazine (Mn-ID: Land_012)	2015	bis 2027	Industrie- und Handelskammern und MKULNV	Alle Risikogewässer NRW
V09-01 Erstellung bzw. Nutzung von zielgruppenorientiertem Informationsmaterial	Informieren: Erstellung von Fachinformationen für die Homepages (Mn-ID: Land_013)	2015	bis 2027	Industrie- und Handelskammern und MKULNV	Alle Risikogewässer NRW
V09-01 Erstellung bzw. Nutzung von zielgruppenorientiertem Informationsmaterial	Informieren: Erstellung von Flyern mit wichtigen HWRM-Inhalten und Fundstellen für weiterführende Informationen (Mn-ID: Land_014)	2015	bis 2027	Industrie- und Handelskammern und MKULNV	Alle Risikogewässer NRW



Maßnahmentyp	Maßnahmenbeschreibung	Beginn	Umsetzung	Maßnahmenträger	Risikogewässer
V09-01 Erstellung bzw. Nutzung von zielgruppenorientiertem Informationsmaterial	Aufbereitung bereits verfügbarer Informationen zum Thema HWRM, Prüfung der zielgruppenorientierten Bereitstellung dieser Informationen über die Internetseiten des MKULNV (Mn-ID: Land_027)	2014	fortlaufend	MKULNV - Abteilung Wasser, Boden, Abfall	Alle Risikogewässer NRW
V09-01 Erstellung bzw. Nutzung von zielgruppenorientiertem Informationsmaterial	Zusammenarbeit mit Kommunen zur Definition / Konkretisierung des Unterstützungsbedarfs im Hinblick auf die Information und Kommunikation auf kommunaler Ebene (Mn-ID: Land_028)	2014	fortlaufend	MKULNV - Abteilung Wasser, Boden, Abfall	Alle Risikogewässer NRW
V09-01 Erstellung bzw. Nutzung von zielgruppenorientiertem Informationsmaterial	Erstellung und Verbreitung einer Informationsbroschüre zum HWRM in NRW (Mn-ID: Land_029)	2012	fortlaufend	MKULNV - Abteilung Wasser, Boden, Abfall	Alle Risikogewässer NRW
V09-02 Durchführung von Informationsveranstaltungen zu relevanten Themen	Durchführung von Informationsveranstaltungen zu relevanten Themen durch die jeweils zuständigen Stellen im Haus werden ereignisbezogen, bzw. auf Anfrage durchgeführt (Mn-ID: 05754032_20140114_13)	2015	fortlaufend	Rietberg	Ems, Sennebach, Wapelbach
V09-02 Durchführung von Informationsveranstaltungen zu relevanten Themen	Durchführung eines Symposiums (2012,2014) zum Hochwasserrisikomanagement in NRW (Mn-ID: Land_024)	2012	fortlaufend	Land NRW	Alle Risikogewässer NRW
V09-03 Schulungen von Gemeindevertretern für die Beratung von Betroffenen	Schulungen von Gemeindevertretern für die Beratung von Betroffenen durch die jeweils zuständigen Stellen im Haus werden ereignisbezogen, bzw. auf Anfrage durchgeführt (Mn-ID: 05754032_20140114_14)	9999	fortlaufend	Rietberg	Ems, Sennebach, Wapelbach
V10-01 Aufstellung und Aktualisierung von Alarm- und Einsatzplänen für den Hochwasserfall (Gefahrenabwehrplan)	Hochwasserabwehrplan (HAPL) für den Kreis Gütersloh (Mn-ID: 05754000_20140327_02)	9999	fortlaufend	Kreis Gütersloh, Abt. Ordnung, 33324 Gütersloh	Ems



Maßnahmentyp	Maßnahmenbeschreibung	Beginn	Umsetzung	Maßnahmenträger	Risikogewässer
V10-01 Aufstellung und Aktualisierung von Alarm- und Einsatzplänen für den Hochwasserfall (Gefahrenabwehrplan)	Gefahrenabwehrplan, Taschenalarmplan und Sonderabwehrplan Stromausfall liegen für den Kreis Gütersloh vor. Der Krisenstab des Kreises ist mit Hochwasserlagen beübt worden. (Mn-ID: 05754000_20140327_06)	9999	fortlaufend	Kreis Gütersloh, Abt. Ordnung, 33324 Gütersloh	Ems
V10-99 Weitere Maßnahmen der Akteure: Katastrophenschutzplanung	Rahmenempfehlung Evakuierung; Zur Vorbereitung und Durchführung von Evakuierungen etwa im Falle eines Hochwassers wird das MIK eine Rahmenempfehlung herausgeben. Durch entsprechende Vorplanungen sollen Aufgabenverteilung, Abläufe und Informationsflüsse so aufeinander abgestimmt werden, dass sie im ereignisfall eine effektive und effiziente Gefahrenabwehr sicherstellen. (Mn-ID: Land_015)	2015	bis 2027	MIK	Alle Risikogewässer NRW
V11-01 Bereithaltung notwendiger Ressourcen	Ein Grundkontingent von z.B. befüllbaren Sandsäcken ist am Bauhof vorrätig. Zzt. lagern dort rd. 2000 Säcke. Adressen von Lieferfirmen sind bekannt. (Mn-ID: 05754032_20140114_15)	9999	fortlaufend	Rietberg	Ems, Sennebach, Wapelbach
V11-01 Bereithaltung notwendiger Ressourcen	Die Beschaffung notwendiger Ressourcen über konkrete Ansprechpartner, Einrichtungen und Firmen ist Bestandteil der Planungen, insbesondere im Hochwasserabwehrplan. Ressourcen wurden auf Kreisebene nicht angeschafft. Die Hilfspotenziale sind in den Kat-Schutz-Plänen festgehalten und Vorräte anderer Stellen ( z.B. kreisangehörige Gemeinden/Städte) abgefragt. (Mn-ID: 05754000_20140327_03)	9999	fortlaufend	Kreis Gütersloh, Abt. Ordnung, 33324 Gütersloh	Ems
V11-01 Bereithaltung notwendiger Ressourcen	Landesbeschaffungen; Zur Schließung von Fähigkeitslücken wird das Land leistungsfähige Systeme zur Wasserförderung beschaffen (Mn-ID: Land_016)	2013	bis 2027	MIK	Alle Risikogewässer NRW



Maßnahmentyp	Maßnahmenbeschreibung	Beginn	Umsetzung	Maßnahmenträger	Risikogewässer
V11-02 Einbindung privater Organisationen in das Katastrophenschutzmanagement	Seitens des Katastrophenschutzes des Kreises sind priv. Hilfsorganisationen eingebunden, insbesondere über das Notfallsystem MANV. (Mn-ID: 05754000_20140327_04)	9999	fortlaufend	Kreis Gütersloh, Abt. Ordnung, 33324 Gütersloh	Ems
V12-01 Ausbildung der Einsatzkräfte	Die regelmäßige Übung während der regelmäßigen Ausbildung ist Grundlage. (Mn-ID: 05754032_20140114_16)	9999	fortlaufend	Rietberg	Ems, Sennebach, Wapelbach
V12-02 regelmäßige Übungen für den Hochwassereinsatz	Die regelmäßige Übung erfolgt – insbesondere die Übung des Umgang mit dem Gerät. (Mn-ID: 05754032_20140114_17)	9999	fortlaufend	Rietberg	Ems, Sennebach, Wapelbach
N01-01 Dokumentation von Ereignissen und Schäden	Eine offizielle Dokumentation des letztes Hochwassers liegt nicht vor; Einsatzberichte werden von den Löschzügen / dem Einsatzleiter angefertigt und sind zum Teil mit Fotos versehen. Sie liegen bei der Feuerwehr vor. (Mn-ID: 05754032_20140114_18)	9999	fortlaufend	Rietberg	Ems, Sennebach, Wapelbach
N01-02 Evaluierung und Nachbereitung von Katastropheneinsätzen	Evaluierung größerer Hochwasserereignisse; Größere Hochwasserereignisse im Lande werden im Rahmen zentraler Veranstaltungen am Institut der Feuerwehr NRW nachbereitet und erforderlichenfalls wird seitens des MIK nachgesteuert. (Mn-ID: Land_017)	2013	fortlaufend	MIK	Alle Risikogewässer NRW
N01-02 Evaluierung und Nachbereitung von Katastropheneinsätzen	kontinuierliche Überprüfung der Einsatz- und Führungsstrukturen; Die auch für den Fall eines Hochwassers erstellten Landeskonzepte zur überörtlichen Hilfe in der Gefahrenabwehr werden kontinuierlich überprüft und erforderlichenfalls fortgeschrieben (Mn-ID: Land_018)	2013	fortlaufend	MIK	Alle Risikogewässer NRW
N01-03 Überprüfung von Maßnahmen der Vor- und Nachsorge	Es werden regelmäßig nach Einsätzen Besprechungen durchgeführt. Entsprechend der Ergebnisse wird die Ausrüstung und vor allen Dingen die Ausbildung angepasst. (Mn-ID: 05754032_20140114_19)	9999	fortlaufend	Rietberg	Ems, Sennebach, Wapelbach



Maßnahmentyp	Maßnahmenbeschreibung	Beginn	Umsetzung	Maßnahmenträger	Risikogewässer
N02-01 Erstellung und Verbreitung von Informationsmaterial zur Nachsorge für Bürger und Unternehmen	Informationsmaterial von Bund und Land wird an den jeweils zuständigen Stellen im Haus bereit gehalten (Abteilung Sicherheit und Ordnung, Abteilung Tiefbau und Stadtentwässerung) (Mn-ID: 05754032_20140114_20)	2014	bis 2021	Rietberg	Ems, Sennebach, Wapelbach
N02-02 Information und Beratung über Aufbauhilfe	Für Härtefälle/Einzelfälle können kurzfristige Unterbringungen bzw. Hilfen geleistet werden. Informationen und Beratungen werden bei flächendeckenden Ereignissen, größeren Schadenslagen bzw. Katastrophen erst aufgrund der dann zu erwartenden Aufbauprogrammen (Land/Bund/EU) entsprechend gezielt vorbereitet. (Mn-ID: 05754032_20140114_21)	9999	fortlaufend	Rietberg	Ems, Sennebach, Wapelbach