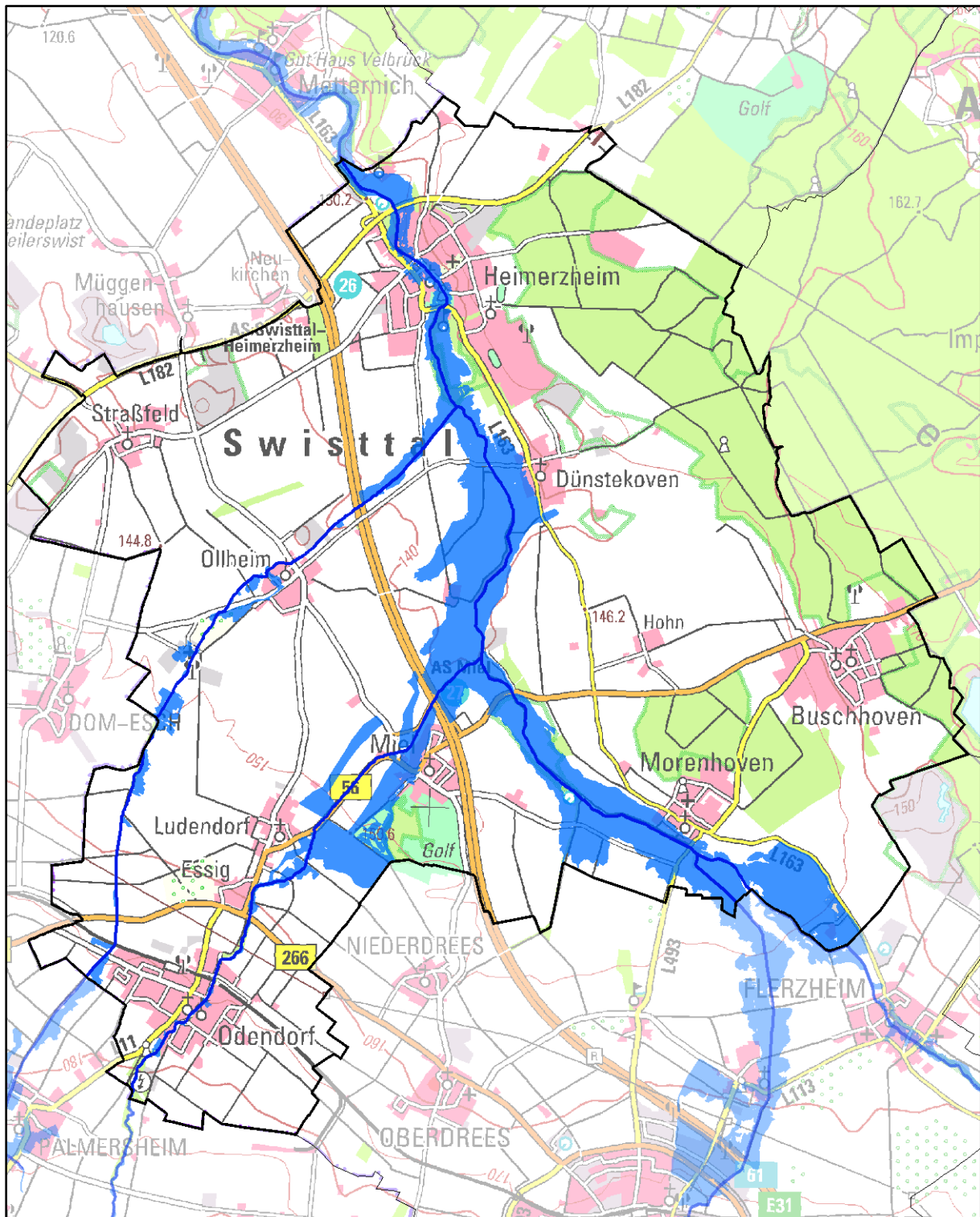




Hochwasserrisikomanagementplanung in NRW

Hochwassergefährdung und Maßnahmenplanung Swisttal





Impressum

Erstellt durch (Federführung)

Bezirksregierung Köln
Zeughausstraße 2 - 10
50667 Köln

Ministerium

Ministerium für Klimaschutz, Umwelt, Landwirtschaft, Natur- und Verbraucherschutz des
Landes Nordrhein-Westfalen
Schwannstraße 3
40476 Düsseldorf

Karte Titelblatt

Die Karte zeigt die Risikogewässer (blaue Linien) und die Ausdehnung der Überflutung für
das seltene (extreme) Hochwasserereignis (blaue Flächen).

Basiskarte Deutschland: © Geobasis NRW, Bonn

Basiskarte außerhalb Deutschland: © OpenStreetmap contributors

Landesweite Unterstützung und Koordination

Hydrotec Ingenieurgesellschaft für Wasser und Umwelt mbH

Bachstraße 62 – 64
52066 Aachen

INFRASTRUKTUR & UMWELT Professor Böhm und Partner

Julius-Reiber-Straße 17
64293 Darmstadt



Die Kommunensteckbriefe wurden im Rahmen der Umsetzung der europäischen Hochwasserrisikomanagementrichtlinie (EG-HWRM-RL) für jede nordrhein-westfälische Kommune erarbeitet, die entsprechend der EG-HWRM-RL durch Hochwasser gefährdet ist.

Detaillierte Informationen zur Ermittlung der Gewässer mit potenziellem signifikantem Hochwasserrisiko, zur Feststellung der Hochwassergefährdung und zur Maßnahmenplanung bzw. zur Hochwasserrisikomanagementplanung allgemein können Sie der Internetseite www.flussgebiete.nrw.de entnehmen.

Für die nach der vorläufigen Bewertung als Risikogebiete eingestuftem Gewässerabschnitte wurden Hochwassergefahrenkarten und Hochwasserrisikokarten erstellt.

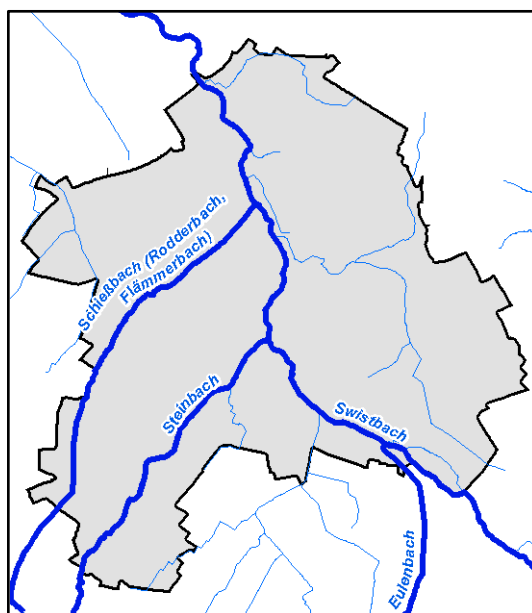
Mithilfe dieser Karten erkennen Sie, wo in Ihrer Region oder Ihrer Stadt konkret Gefahren und Risiken durch Hochwasser bestehen. Weitere Informationen und die Karten finden Sie im Internet unter:

<http://www.flussgebiete.nrw.de/index.php/HWRMRL/Risiko- und Gefahrenkarten>

Gewässer mit potenziellem signifikantem Hochwasserrisiko für Swisttal

Eulenbach, Schießbach (Rodderbach, Flämmerbach), Steinbach, Swistbach

Die Kommune kann auch durch Hochwasser aus Risikogewässern außerhalb des Gemeinde-/Stadtgebietes betroffen sein, außerdem kann auch an den gemäß EG-HWRM-RL als nicht signifikant eingestuften Gewässern ein Hochwasserrisiko bestehen.





Ist-Situation der Hochwassergefährdung in Swisttal

Gemeindegebiet Swisttal Im Gemeindegebiet Swisttal verlaufen die Risikogewässer Swistbach, Schießbach, Steinbach und Eulenbach.

Überschwemmungsgebiet Swistbach und Eulenbach:

Ein Gefahrenschwerpunkt liegt in Heimerzheim. Dort ist bereits bei einem häufigen Hochwasser (HQhäufig) ein Kindergarten sowie wenige Wohnhäuser in der Quellenstraße betroffen. Bei einem hundertjährigen Hochwasser (HQ100) und einem Extremhochwasser (HQExtrem) nehmen die Überflutungsflächen entsprechend zu und es kommt im Ortskern zu großflächigen Überflutungen von Wohnbebauung, auch Baudenkmäler, sowie der Burg Heimerzheim.

Im Bereich Dünstekoven wird bereits beim HQhäufig ein Bodendenkmal und zwei Gebäude mit wirtschaftlicher Tätigkeit überschwemmt. Bei einem HQ100 und HQExtrem nehmen die Überflutungsflächen entsprechend zu bis zur geringen Betroffenheit von Wohnbebauung.

Das weiter südlich liegende Gut Vershoven ist spätestens bei einem hundertjährigen Hochwasser (HQ100) betroffen.

Ein weiteres Bodendenkmal in der Nähe der Brücke B56 ist bereits ab HQhäufig betroffen.

Die Kläranlage nordwestlich von Morenhoven ist ebenfalls bereits ab HQhäufig betroffen.

Die Ortschaft Morenhoven ist insgesamt stark betroffen. Bereits beim HQhäufig werden am Ortsrand erste Wohnhäuser durch den Swistbach überschwemmt. Bei einem hundertjährigen Hochwasser (HQ100) und einem Extremhochwasser (HQExtrem) nehmen die Überflutungsflächen entsprechend insbesondere in den Straßen "Im Auel" und "Burgstraße" zu. Dort sind bereits bei einem HQ100 die Burg und viele Wohnhäuser betroffen. Die Gebäude mit wirtschaftlicher Tätigkeit im Mündungsbereich des Eulenbaches sind sowohl bei einem HQ100 des Swistbaches, als auch bei einem HQ100 des Eulenbaches betroffen.

Überschwemmungsgebiet Steinbach (Orbach):

Durch den Steinbach ist die Ortschaft Miel ein Gefahrenschwerpunkt. Bereits bei einem HQhäufig sind die vor der Ortschaft liegenden Bodendenkmäler überschwemmt. Bei einem hundertjährigen Hochwasser (HQ100) und einem Extremhochwasser (HQExtrem) nehmen die Überflutungsflächen entsprechend zu bis hin zu großflächigen Überschwemmungen von Wohngebäuden, Gebäuden mit wirtschaftlicher Tätigkeit und denkmalgeschützten Gebäuden.

Bei Ludendorf ist ein Wasserwerk/Wasserschutzgebiet betroffen (HQ100, HQExtrem).

In der Ortschaft Odendorf sind beim HQ100 einzelne Wohnhäuser und die



Burg Odendorf betroffen. Bei HQExtrem hingegen sind auch hier viele Wohnhäuser (auch denkmalgeschützt) betroffen, insbesondere im Bereich Frankenstraße/Orbachstraße.

Überschwemmungsgebiet Schießbach:

In den Ortschaften Mömerzheim und Ollheim kommt es erst beim HQ Extrem zu Überschwemmungen von Wohnbebauung (teilweise denkmalgeschützt) und Gebäuden wirtschaftlicher Tätigkeit.



Maßnahmenplanung für Swisttal

Maßnahmentyp	Maßnahmenbeschreibung	Beginn	Umsetzung	Maßnahmenträger	Risikogewässer
F01-01 Berücksichtigung von Hochwasserrisiken bei der Änderung bzw. Fortschreibung der Regionalpläne	Berücksichtigung von Hochwasserrisiken bei der Änderung bzw. Fortschreibung des Regionalplans für die Bezirksregierung Köln (Mn-ID: 05300000_20140728_01)	2014	fortlaufend	Bezirksregierung Köln	Eulenbach, Schießbach (Rodderbach, Flämmerbach), Steinbach, Swistbach
F01-03 Berücksichtigung von Hochwasserrisiken bei der Fortschreibung des Landesentwicklungsplans	Berücksichtigung des Hochwasserrisikomanagements bei der Fortschreibung des Landesentwicklungsplans (Mn-ID: Land_030)	2013	bis 2021	Landesplanung	Alle Risikogewässer NRW
F03-01 Vorläufige Sicherung der Gebiete HQ100	Vorläufige Sicherung der Gebiete HQ100 (Mn-ID: 05300000_20130506_04)	2007	fortlaufend	Bezirksregierung Köln	Eulenbach
F03-02 Ausweisung bzw. Überarbeitung der Überschwemmungsgebiete	Ausweisung bzw. Überarbeitung der Überschwemmungsgebiete (Mn-ID: 05300000_20140728_02)	1904	fortlaufend	Bezirksregierung Köln	Schießbach (Rodderbach, Flämmerbach), Steinbach, Swistbach
F04-02 Nutzungsanpassungen in der Landwirtschaft	Berücksichtigung des Hochwasserrisikomanagements in der Umsetzung der Bodenordnung nach dem Flubereinigungsgesetz durch Steuerung der Landnutzung, z.B. Verminderung von Erosionsrisiken durch Drehen der Bewirtschaftungsrichtung oder Schaffung von Querstrukturen zur Hanglängenverkürzung. (Mn-ID: Land_003)	2013	fortlaufend	MKULNV als Oberste Flurbereinigungsbehörde	Alle Risikogewässer NRW
F04-04 Informationsmaterial zur hochwasserangepassten Nutzung/Bewirtschaftung in der Landwirtschaft	Erarbeitung einer Informationsbroschüre zur Sensibilisierung der Landwirtschaft mit Informationen über Maßnahmen zur Vermeidung von Hochwasserrisiken für die Landwirtschaft (Mn-ID: Land_001)	2015	bis 2021	MKULNV - Abteilung Landwirtschaft	Alle Risikogewässer NRW



Maßnahmentyp	Maßnahmenbeschreibung	Beginn	Umsetzung	Maßnahmenträger	Risikogewässer
F04-05 Informationsmaterial zur hochwasserangepassten Nutzung/Bewirtschaftung in der Forstwirtschaft	Erarbeitung von Informationsmaterial für die Forstwirtschaft mit Informationen über möglichen Maßnahmen zur Verminderung des Hochwasserrisikos und Beiträge der Forstwirtschaft zur Verbesserung des natürlichen Wasserrückhalts. (Mn-ID: Land_004)	2015	bis 2021	MKULNV - Abteilung Forsten, Naturschutz	Alle Risikogewässer NRW
W01-01 Verweis auf Maßnahmen des Wasserrückhalts in Bewirtschaftungsplänen WRRL	Maßnahmen aus Bewirtschaftungsplan WRRL: Buschbach: Entwicklung Uferstreifen, Erhalt Lebensraumtypischer Vegetation; Wallbach: Rückbau Sohlverbau (Mn-ID: 05382064_20140122_04)	2014	bis 2021	Swisttal	Swistbach
W01-01 Verweis auf Maßnahmen des Wasserrückhalts in Bewirtschaftungsplänen WRRL	Verweis auf Maßnahmen des Wasserrückhalts in Bewirtschaftungsplänen WRRL: Miel - Kiesgrube als Retentionsraum (Verweis auf Maßnahmen im BWP WRRL: Aufweitung Gerinne), Retention Entwicklungsraum - Swist südlich der B56 bei Miel (Mn-ID: 05382064_20140129_02)	2014	bis 2021	Erftverband	Swistbach
W02-02 Maßnahmen in der Landwirtschaft	Berücksichtigung des Hochwasserrisikomanagements in der Umsetzung der Bodenordnung nach dem Flubereinigungsgesetz für den natürlichen Wasserrückhalt und Flächenbereitstellung. (Mn-ID: Land_002)	2013	fortlaufend	MKULNV als Oberste Flurbereinigungsbehörde	Alle Risikogewässer NRW
T04-01 Unterhaltung technischer Hochwasserschutz-Einrichtungen zur Hochwasserabwehr	Einführung des Statusberichts zu "Hochwasserschutzanlagen an Fließgewässern" gemäß DIN 19712:2013-01. (Mn-ID: Land_032)	2017	bis 2021	Land NRW	Alle Risikogewässer NRW
T05-02 Freihaltung der Abflussquerschnitte im Rahmen der Unterhaltungspflicht	Gewässerunterhaltung: Freihaltung der Abflussquerschnitte im Rahmen der Unterhaltungspflicht (Mn-ID: EV000000_20140903_01)	1993	fortlaufend	Erftverband	Schießbach (Rodderbach, Flämmerbach), Steinbach, Swistbach
T06-01 Aufweitung von Abflussquerschnitten	Prüfung, ob Offenlegung der Verrohrung des Schießbachs nördlich der Ortschaft Palmersheim möglich / sinnvoll ist (Mn-ID: 05382064_20140404_01)	2014	bis 2021	Swisttal, Erftverband	Schießbach (Rodderbach, Flämmerbach)



Maßnahmentyp	Maßnahmenbeschreibung	Beginn	Umsetzung	Maßnahmenträger	Risikogewässer
T07-01 Planung und Bau von Stauraumkanälen, Entlastungsanlagen etc.	Bau von Stauraumkanälen bzw. Regenentlastung (Mn-ID: 05382064_20140122_09)	2014	bis 2021	Swisttal	Schießbach (Rodderbach, Flämmerbach), Steinbach, Swistbach
T07-02 Rückstauschutz Kanal	Rückstauschutz im Kanal (Mn-ID: 05382064_20140122_10)	2014	bis 2021	Swisttal	Schießbach (Rodderbach, Flämmerbach), Steinbach, Swistbach
T08-03 Informationsmaterial für Bevölkerung und Wirtschaft mit Anleitungen zur Eigenvorsorge	Informationsmaterial für Bevölkerung und Wirtschaft mit Anleitung zu Eigenvorsorge (Mn-ID: 05382064_20130502_06)	2014	bis 2021	Swisttal	Schießbach (Rodderbach, Flämmerbach), Steinbach, Swistbach
T08-04 Informationsmaterial für Ver- und Entsorger	Prüfung des Informationsbedarfs bei den landesweit tätigen Ver- und Entsorgern und ggf. Erstellung von Informationsmaterialien. (Mn-ID: Land_007)	2015	bis 2027	MKULNV - Abteilung Wasser, Boden, Abfall	Alle Risikogewässer NRW
V01-02 bauliche Anpassung neuer Gebäude	Berücksichtigung der durch die vorliegende Festsetzung des HQ100 gesetzlich vorliegenden Einschränkungen. (Mn-ID: 05382000_20121017_01)	2013	fortlaufend	Rhein-Sieg-Kreis	Eulenbach, Schießbach (Rodderbach, Flämmerbach), Steinbach, Swistbach
V02-02 Informationsmaterial und Fortbildung für Baugenehmigungsbehörden	Informationsmaterial und Fortbildung für Baugenehmigungsbehörden (Informationsveranstaltung für alle Bauämter im Regierungsbezirk Köln am 14.01.2014 bei der Bezirksregierung Köln zum Thema Überschwemmungsgebiete - Auswirkungen auf die Bauleitplanung und auf die Genehmigung von Einzelvorhaben) (Mn-ID: 05300000_20140728_05)	2014	umgesetzt	Bezirksregierung Köln	Eulenbach, Schießbach (Rodderbach, Flämmerbach), Steinbach, Swistbach
V02-03 Hinweise und Auflagen bei Baugenehmigungen	Auflagen ergeben sich aus den Restriktionen durch die Gesetze durch die Festsetzung des ÜSG HQ100 (Mn-ID: 05382000_20121017_02)	2013	fortlaufend	Rhein-Sieg-Kreis	Eulenbach, Schießbach (Rodderbach, Flämmerbach), Steinbach, Swistbach



Maßnahmentyp	Maßnahmenbeschreibung	Beginn	Umsetzung	Maßnahmenträger	Risikogewässer
V02-03 Hinweise und Auflagen bei Baugenehmigungen	Im Rahmen von Baugenehmigungen und Planungsvorhaben über Bau- und Wasserrecht informieren, wenn Maßnahme in Überschwemmungsgebieten liegt; Hinweis auf Gefährdung, wenn Baumaßnahme im hochwassergefährdeten Bereich liegt (HQextrem) (Mn-ID: 05382000_20140502_01)	2013	fortlaufend	Rhein-Sieg Kreis	Eulenbach, Schießbach (Rodderbach, Flämmerbach), Steinbach, Swistbach
V03-01 Information von Betrieben mit IVU-Anlagen über Hochwassergefahren, ggf. Verifizierung der betrieblichen Aktivitäten	Information der Betriebe – in der Zuständigkeit der Bezirksregierung Köln - in Risikobereichen über Hochwassergefahren (Mn-ID: 05300000_20140728_03)	2014	fortlaufend	Bezirksregierung Köln	Eulenbach, Schießbach (Rodderbach, Flämmerbach), Steinbach, Swistbach
V03-03 Erstellung von Informationsmaterial für Sachverständige VAWS	Bereitstellung von Informationsmaterial zur Nutzung der Hochwassergefahrenkarten im Rahmen der Prüfungstätigkeiten der VAWS-Sachverständigen. (Mn-ID: Land_005)	2015	bis 2021	LANUV	Alle Risikogewässer NRW
V03-99-a Weitere Maßnahmen der Akteure: allgemeine Beratung und Überwachung	Erstellung eines Informationsflyers für Betreiber von Heizölverbraucheranlagen mit Informationen über neue Anforderungen an VAWS-Anlagen in Überschwemmungsgebieten und die Problematiken bei Anlagen in Hochwasserrisikogebieten. (Mn-ID: Land_006)	2015	bis 2021	LANUV	Alle Risikogewässer NRW
V04-01 Fortbildungs- und Schulungsangebote	Sensibilisieren: Artikel in den Mitteilungsorganen der Architekten- und Ingenieurkammer NRW (Mn-ID: Land_008)	2015	bis 2027	Architekten- und Ingenieurkammern NRW	Alle Risikogewässer NRW
V04-01 Fortbildungs- und Schulungsangebote	Informieren: Erstellung von Fachinformationen für die Homepages und Praxishinweise (Mn-ID: Land_009)	2015	bis 2027	Architekten- und Ingenieurkammern NRW und MKULNV	Alle Risikogewässer NRW
V04-01 Fortbildungs- und Schulungsangebote	Informieren: Durchführung von Fachveranstaltungen zum Hochwasserrisikomanagement (Mn-ID: Land_010)	2015	bis 2027	Architekten- und Ingenieurkammern NRW und MKULNV	Alle Risikogewässer NRW
V04-01 Fortbildungs- und Schulungsangebote	Qualifizieren: Angebote durch Fort- und Weiterbildung durch die Kammern (Mn-ID: Land_011)	2015	bis 2027	Architekten- und Ingenieurkammern NRW	Alle Risikogewässer NRW



Maßnahmentyp	Maßnahmenbeschreibung	Beginn	Umsetzung	Maßnahmenträger	Risikogewässer
V06-01 Verbesserung der Hochwasserinformation durch Fortschreibung / Überprüfung der Messnetze und -programme, Modelle etc.	Optimierung der NA-Modelle im HOWIS-Erft zur Verbesserung der HW-Vorhersage (Mn-ID: EV000000_20140730_01)	2013	fortlaufend	Erftverband	Eulenbach, Schießbach (Rodderbach, Flämmerbach), Steinbach, Swistbach
V06-01 Verbesserung der Hochwasserinformation durch Fortschreibung / Überprüfung der Messnetze und -programme, Modelle etc.	Einrichtung der Internetseite "HYGON" (Hydrologische Grundlagendaten Online, http://luadb.lids.nrw.de/LUA/hygon/pegel.php) (Mn-ID: Land_019)	2012	umgesetzt	LANUV	Alle Risikogewässer NRW
V06-01 Verbesserung der Hochwasserinformation durch Fortschreibung / Überprüfung der Messnetze und -programme, Modelle etc.	Betrieb, Pflege und ggf. Weiterentwicklung von HYGON (Hydrologische Grundlagendaten Online, http://luadb.lids.nrw.de/LUA/hygon/pegel.php) (Mn-ID: Land_020)	2014	bis 2021	LANUV	Alle Risikogewässer NRW
V06-02 Verbesserung der Hochwasservorhersage (Verfügbarkeit der hydrologischen Messdaten, Optimierung Messnetze etc.)	Verbesserung der Hochwasserinformation und Hochwasservorhersage: Der Hochwasserschutzalarmplan wird dahingehend modifiziert, dass eine zeitlich getaktete, verbindlich festgelegte Überwachung der im Internet verfügbaren Wasserstandsprognosen erfolgt (Mn-ID: 05382064_20140122_13)	2014	bis 2021	Swisttal	Schießbach (Rodderbach, Flämmerbach), Steinbach, Swistbach
V06-02 Verbesserung der Hochwasservorhersage (Verfügbarkeit der hydrologischen Messdaten, Optimierung Messnetze etc.)	Verfügbarkeit des Sieg-Datensatzes als Einstieg in das NRW-Modell (Mn-ID: Land_021)	2013	umgesetzt	LANUV	Alle Risikogewässer NRW
V06-02 Verbesserung der Hochwasservorhersage (Verfügbarkeit der hydrologischen Messdaten, Optimierung Messnetze etc.)	Operativer Betrieb des Sieg-Modells als Muster für NRW (Mn-ID: Land_022)	2014	bis 2021	LANUV	Alle Risikogewässer NRW
V06-02 Verbesserung der Hochwasservorhersage (Verfügbarkeit der hydrologischen Messdaten, Optimierung Messnetze etc.)	Inbetriebnahme weiterer Vorhersagemodelle (Mn-ID: Land_023)	2018	bis 2027	LANUV	Alle Risikogewässer NRW



Maßnahmentyp	Maßnahmenbeschreibung	Beginn	Umsetzung	Maßnahmenträger	Risikogewässer
V07-01 regelmäßige Aktualisierung der Datenbestände / Ansprechpartner	Prüfung und Aktualisierung der Datenbestände zu Ansprechpartnern und Kommunikationswegen der zentralen Warndienste (Mn-ID: 05382064_20140122_14)	2014	bis 2021	Swisttal	Schießbach (Rodderbach, Flämmerbach), Steinbach, Swistbach
V07-01 regelmäßige Aktualisierung der Datenbestände / Ansprechpartner	Regelmäßige Prüfung und Aktualisierung der Datenbestände zu Ansprechpartnern und Kommunikationswegen des zentralen Warndienstes (Mn-ID: 05300000_20140728_07)	1955	fortlaufend	Bezirksregierung Köln	Swistbach
V07-02 Überprüfung lokaler Warndienste	Prüfung und Aktualisierung der Datenbestände zu Ansprechpartnern und Kommunikationswegen der lokalen Warndienste: Der Hochwasserschutzalarmplan wird dahingehend modifiziert, dass eine zeitlich getaktete, verbindlich festgelegte Überwachung der im Internet verfügbaren Wasserstandsprognosen erfolgt (Mn-ID: 05382064_20140122_15)	2014	bis 2021	Swisttal	Schießbach (Rodderbach, Flämmerbach), Steinbach, Swistbach
V07-03 Überprüfung der Meldestufen	Überprüfung und Anpassung der Meldestufen: die Meldestufen können wegen der verwirklichten Retentionen herauf gesetzt werden. Die Absicht ist die Situation weitere 10 Jahre zu beobachten, um nicht voreilig die frühzeitige Warnung zu gefährden. (Mn-ID: 05382064_20140122_16)	2014	bis 2021	Swisttal	Schießbach (Rodderbach, Flämmerbach), Steinbach, Swistbach
V07-03 Überprüfung der Meldestufen	Überprüfung und ggfs. Anpassung der Meldestufen des Hochwassermelddienstes an neue Erkenntnisse (Mn-ID: 05300000_20140728_08)	1955	fortlaufend	Bezirksregierung Köln	Swistbach
V07-04 Optimierung der Kommunikationswege	Durchführung von Maßnahmen zur Optimierung der Kommunikationswege, z.B. durch Einsatz neuer Informations- und Kommunikationsmedien (Mn-ID: 05300000_20140728_09)	1955	fortlaufend	Bezirksregierung Köln	Swistbach
V08-01 Ortsnahe Veröffentlichung der HWGK und HWRK	Ortsnahe Bereitstellung der Hochwassergefahren und -risikokarten (Mn-ID: 05382064_20130502_08)	2014	bis 2021	Swisttal	Schießbach (Rodderbach, Flämmerbach), Steinbach, Swistbach



Maßnahmentyp	Maßnahmenbeschreibung	Beginn	Umsetzung	Maßnahmenträger	Risikogewässer
V08-01 Ortsnahe Veröffentlichung der HWGK und HWRK	Ortsnahe Bereitstellung der HWGK und HWRK (Mn-ID: 05382000_20140403_02)	2014	fortlaufend	Rhein-Sieg-Kreis	Eulenbach, Schießbach (Rodderbach, Flämmerbach), Steinbach, Swistbach
V08-01 Ortsnahe Veröffentlichung der HWGK und HWRK	Ortsnahe Veröffentlichung der HWGK und HWRK: z. B. auf der Internetseite des Verbandes durch Link zu www.flussgebiete.nrw.de , ggf. mit ergänzenden Informationen zum Thema Hochwasser (Mn-ID: EV000000_20140911_05)	2014	bis 2021	Erfverband	Eulenbach, Schießbach (Rodderbach, Flämmerbach), Steinbach, Swistbach
V08-01 Ortsnahe Veröffentlichung der HWGK und HWRK	Ortsnahe Veröffentlichung der HWGK und HWRK (Link auf Internetseite Bezirksregierung Köln) (Mn-ID: 05300000_20140728_04)	2013	umgesetzt	Bezirksregierung Köln	Eulenbach, Schießbach (Rodderbach, Flämmerbach), Steinbach, Swistbach
V09-01 Erstellung bzw. Nutzung von zielgruppenorientiertem Informationsmaterial	Sensibilisieren: Texte für die IHK-Magazine (Mn-ID: Land_012)	2015	bis 2027	Industrie- und Handelskammern und MKULNV	Alle Risikogewässer NRW
V09-01 Erstellung bzw. Nutzung von zielgruppenorientiertem Informationsmaterial	Informieren: Erstellung von Fachinformationen für die Homepages (Mn-ID: Land_013)	2015	bis 2027	Industrie- und Handelskammern und MKULNV	Alle Risikogewässer NRW
V09-01 Erstellung bzw. Nutzung von zielgruppenorientiertem Informationsmaterial	Informieren: Erstellung von Flyern mit wichtigen HWRM-Inhalten und Fundstellen für weiterführende Informationen (Mn-ID: Land_014)	2015	bis 2027	Industrie- und Handelskammern und MKULNV	Alle Risikogewässer NRW
V09-01 Erstellung bzw. Nutzung von zielgruppenorientiertem Informationsmaterial	Aufbereitung bereits verfügbarer Informationen zum Thema HWRM, Prüfung der zielgruppenorientierten Bereitstellung dieser Informationen über die Internetseiten des MKULNV (Mn-ID: Land_027)	2014	fortlaufend	MKULNV - Abteilung Wasser, Boden, Abfall	Alle Risikogewässer NRW
V09-01 Erstellung bzw. Nutzung von zielgruppenorientiertem Informationsmaterial	Zusammenarbeit mit Kommunen zur Definition / Konkretisierung des Unterstützungsbedarfs im Hinblick auf die Information und Kommunikation auf kommunaler Ebene (Mn-ID: Land_028)	2014	fortlaufend	MKULNV - Abteilung Wasser, Boden, Abfall	Alle Risikogewässer NRW



Maßnahmentyp	Maßnahmenbeschreibung	Beginn	Umsetzung	Maßnahmenträger	Risikogewässer
V09-01 Erstellung bzw. Nutzung von zielgruppenorientiertem Informationsmaterial	Erstellung und Verbreitung einer Informationsbroschüre zum HWRM in NRW (Mn-ID: Land_029)	2012	fortlaufend	MKULNV - Abteilung Wasser, Boden, Abfall	Alle Risikogewässer NRW
V09-02 Durchführung von Informationsveranstaltungen zu relevanten Themen	Durchführung eines Symposiums (2012,2014) zum Hochwasserrisikomanagement in NRW (Mn-ID: Land_024)	2012	fortlaufend	Land NRW	Alle Risikogewässer NRW
V09-99-b Weitere Maßnahmen der Akteure: Anbringen von Hochwassermarken	Prüfung, ob Anbringen von Hochwassermarken, z.B. an Brücken/Gebäuden für HQhäufig, HQ100 und HQextrem sinnvoll /umsetzbar ist (Mn-ID: 05382064_20140507_01)	2014	bis 2021	Swisttal	Schießbach (Rodderbach, Flämmerbach), Steinbach, Swistbach
V10-01 Aufstellung und Aktualisierung von Alarm- und Einsatzplänen für den Hochwasserfall (Gefahrenabwehrplan)	Aufstellen und Aktualisieren von Alarm- und Einsatzplänen für den Hochwasserfall (Mn-ID: 05382064_20130502_09)	2014	fortlaufend	Swisttal	Schießbach (Rodderbach, Flämmerbach), Steinbach, Swistbach
V10-01 Aufstellung und Aktualisierung von Alarm- und Einsatzplänen für den Hochwasserfall (Gefahrenabwehrplan)	Erstellung eines "Muster-Alarm und Einsatzplan für den Hochwasserfall" (Mn-ID: 05382000_20140403_04)	2013	bis 2021	Rhein-Sieg-Kreis in Zusammenarbeit mit den weiteren Kreisen im Regierungsbezirk Köln und der Städteregion Aachen (beratende Unterstützung durch Dezernat 22 (Gefahrenabwehr) der Bezirksregierung Köln)	Eulenbach, Schießbach (Rodderbach, Flämmerbach), Steinbach, Swistbach
V10-04 Erstellung von Konzepten für die Nachsorge	Prüfen, ob Wasserstände HQhäufig, HQ100 und HQextrem an Pegeln bei der Feuerwehr zur Gefahrenabwehr gebraucht wird, um den Zusammenhang zu den Karten herstellen zu können (Mn-ID: 05382064_20140508_01)	2014	bis 2021	Swisttal	Steinbach, Swistbach



Maßnahmentyp	Maßnahmenbeschreibung	Beginn	Umsetzung	Maßnahmenträger	Risikogewässer
V10-04 Erstellung von Konzepten für die Nachsorge	Abfragen, Erfassen und Sammeln von speziell erstellten Hochwasseralarm- und Hochwassereinsatzplänen der Kommunen - Einbinden in die Gefahrenabwehrplanungen des Kreises für den Großschadensereignisfall/Katastrophenfall (Mn-ID: 05382000_20140403_03)	2014	fortlaufend	Rhein-Sieg-Kreis	Eulenbach, Schießbach (Rodderbach, Flämmerbach), Steinbach, Swistbach
V10-99 Weitere Maßnahmen der Akteure: Katastrophenschutzplanung	Rahmenempfehlung Evakuierung; Zur Vorbereitung und Durchführung von Evakuierungen etwa im Falle eines Hochwassers wird das MIK eine Rahmenempfehlung herausgeben. Durch entsprechende Vorplanungen sollen Aufgabenverteilung, Abläufe und Informationsflüsse so aufeinander abgestimmt werden, dass sie im ereignisfall eine effektive und effiziente Gefahrenabwehr sicherstellen. (Mn-ID: Land_015)	2015	bis 2027	MIK	Alle Risikogewässer NRW
V11-01 Bereithaltung notwendiger Ressourcen	Einsatz notwendiger Ressourcen: Gemeinde verfügt über einen kleinen Bestand von Sandsäcken, darüber hinaus stellt der Rhein-Sieg-Kreis laut Hochwasserschutzalarmplan Mittel zur Verfügung (Mn-ID: 05382064_20140122_12)	2013	fortlaufend	Swisttal	Schießbach (Rodderbach, Flämmerbach), Steinbach, Swistbach
V11-01 Bereithaltung notwendiger Ressourcen	Landesbeschaffungen; Zur Schließung von Fähigkeitslücken wird das Land leistungsfähige Systeme zur Wasserförderung beschaffen (Mn-ID: Land_016)	2013	bis 2027	MIK	Alle Risikogewässer NRW
N01-01 Dokumentation von Ereignissen und Schäden	Auswertung von Hochwasserereignissen (Mn-ID: EV000000_20140911_04)	1993	fortlaufend	Ertfverband	Eulenbach, Schießbach (Rodderbach, Flämmerbach), Steinbach, Swistbach
N01-02 Evaluierung und Nachbereitung von Katastropheneinsätzen	Evaluierung und Nachbereitung von Katastropheneinsätzen (Mn-ID: 05382000_20140403_05)	2014	fortlaufend	Rhein-Sieg-Kreis	Eulenbach, Schießbach (Rodderbach, Flämmerbach), Steinbach, Swistbach



Maßnahmentyp	Maßnahmenbeschreibung	Beginn	Umsetzung	Maßnahmenträger	Risikogewässer
N01-02 Evaluierung und Nachbereitung von Katastropheneinsätzen	Evaluierung größerer Hochwasserereignisse; Größere Hochwasserereignisse im Lande werden im Rahmen zentraler Veranstaltungen am Institut der Feuerwehr NRW nachbereitet und erforderlichenfalls wird seitens des MIK nachgesteuert. (Mn-ID: Land_017)	2013	fortlaufend	MIK	Alle Risikogewässer NRW
N01-02 Evaluierung und Nachbereitung von Katastropheneinsätzen	kontinuierliche Überprüfung der Einsatz- und Führungsstrukturen; Die auch für den Fall eines Hochwassers erstellten Landeskonzepte zur überörtlichen Hilfe in der Gefahrenabwehr werden kontinuierlich überprüft und erforderlichenfalls fortgeschrieben (Mn-ID: Land_018)	2013	fortlaufend	MIK	Alle Risikogewässer NRW