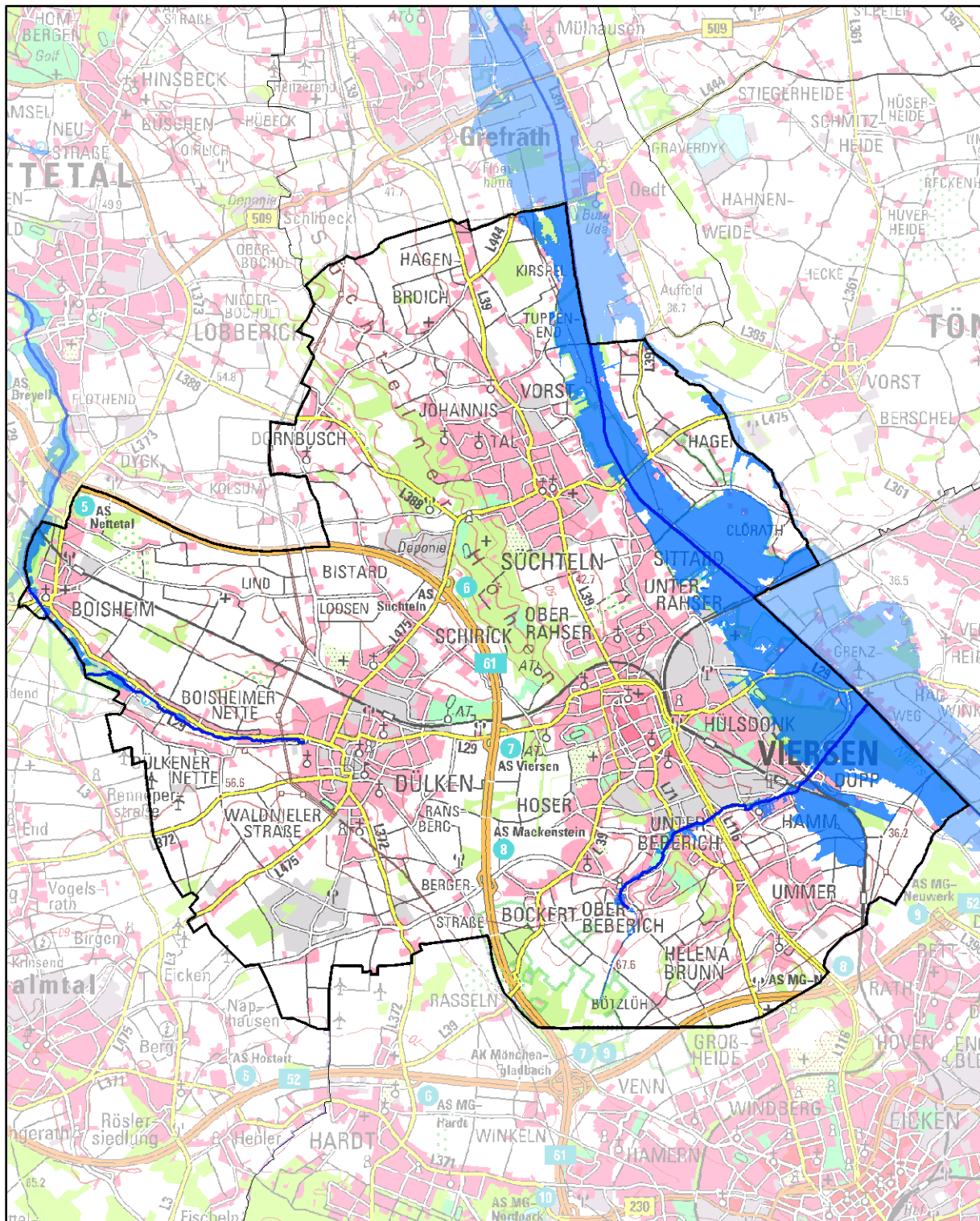




Hochwasserrisikomanagementplanung in NRW

Hochwassergefährdung und Maßnahmenplanung Viersen





Impressum

Erstellt durch (Federführung)

Bezirksregierung Düsseldorf
Cecilienallee 2
40474 Düsseldorf

Ministerium

Ministerium für Klimaschutz, Umwelt, Landwirtschaft, Natur- und Verbraucherschutz des
Landes Nordrhein-Westfalen
Schwannstraße 3
40476 Düsseldorf

Karte Titelblatt

Die Karte zeigt die Risikogewässer (blaue Linien) und die Ausdehnung der Überflutung für
das seltene (extreme) Hochwasserereignis (blaue Flächen).

Basiskarte Deutschland: © Geobasis NRW, Bonn

Basiskarte außerhalb Deutschland: © OpenStreetmap contributors

Landesweite Unterstützung und Koordination

Hydrotec Ingenieurgesellschaft für Wasser und Umwelt mbH

Bachstraße 62 – 64
52066 Aachen

INFRASTRUKTUR & UMWELT Professor Böhm und Partner

Julius-Reiber-Straße 17
64293 Darmstadt



Die Kommunensteckbriefe wurden im Rahmen der Umsetzung der europäischen Hochwasserrisikomanagementrichtlinie (EG-HWRM-RL) für jede nordrhein-westfälische Kommune erarbeitet, die entsprechend der EG-HWRM-RL durch Hochwasser gefährdet ist.

Detaillierte Informationen zur Ermittlung der Gewässer mit potenziellem signifikantem Hochwasserrisiko, zur Feststellung der Hochwassergefährdung und zur Maßnahmenplanung bzw. zur Hochwasserrisikomanagementplanung allgemein können Sie der Internetseite www.flussgebiete.nrw.de entnehmen.

Für die nach der vorläufigen Bewertung als Risikogebiete eingestuften Gewässerabschnitte wurden Hochwassergefahrenkarten und Hochwasserrisikokarten erstellt.

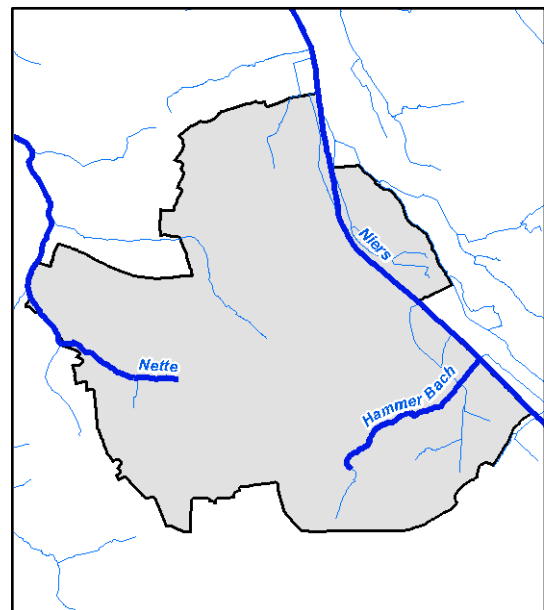
Mithilfe dieser Karten erkennen Sie, wo in Ihrer Region oder Ihrer Stadt konkret Gefahren und Risiken durch Hochwasser bestehen. Weitere Informationen und die Karten finden Sie im Internet unter:

<http://www.flussgebiete.nrw.de/index.php/HWRMRL/Risiko- und Gefahrenkarten>

Gewässer mit potenziellem signifikantem Hochwasserrisiko für Viersen

Hammer Bach, Nette, Niers

Die Kommune kann auch durch Hochwasser aus Risikogewässern außerhalb des Gemeinde-/ Stadtgebietes betroffen sein, außerdem kann auch an den gemäß EG-HWRM-RL als nicht signifikant eingestuften Gewässern ein Hochwasserrisiko bestehen.





Ist-Situation der Hochwassergefährdung in Viersen

Stadtgebiet Viersen	<p>Gewässer mit einem Hochwasserrisiko für Viersen sind Hammer Bach, Nette und Niers.</p> <p>Aus diesen Gewässern sind bei einem Hochwasser hoher Wahrscheinlichkeit (HQhäufig) Überschwemmungen in den Ortslagen Boisheim, Dülken, Mauswinkel und Viersen zu erwarten.</p> <p>Bei den potenziell überschwemmten Bereichen handelt es sich um Wohnbauflächen, Flächen gemischter Nutzung, landwirtschaftlich genutzte Flächen, Wald, Forst sowie sonstige Vegetations- und Freiflächen. Bei allen Hochwasserszenarien sind Wasserschutzgebiete betroffen. Zusätzlich ergibt sich bei HQextrem eine Betroffenheit für Kulturgüter.</p>
------------------------	---



Maßnahmenplanung für Viersen

Maßnahmentyp	Maßnahmenbeschreibung	Beginn	Umsetzung	Maßnahmenträger	Risikogewässer
F01-01 Berücksichtigung von Hochwasserrisiken bei der Änderung bzw. Fortschreibung der Regionalpläne	Berücksichtigung der Hochwasserrisiken in der Regionalplanung (Mn-ID: 05100000_20140915_06)	2013	bis 2021	BR Düsseldorf	Hammer Bach, Nette, Niers
F01-03 Berücksichtigung von Hochwasserrisiken bei der Fortschreibung des Landesentwicklungsplans	Berücksichtigung des Hochwasserrisikomanagements bei der Fortschreibung des Landesentwicklungsplans (Mn-ID: Land_030)	2013	bis 2021	Landesplanung	Alle Risikogewässer NRW
F02-01 Berücksichtigung von Hochwasserrisiken bei der Änderung bzw. Fortschreibung der Flächennutzungspläne	Berücksichtigung von Hochwasserrisiken in überschwemmten und geschützten Gebieten bei der Aufstellung/Änderung von Flächennutzungsplänen (Mn-ID: 05166032_20140919_01)	2014	fortlaufend	Viersen	Hammer Bach, Nette, Niers
F02-02 Berücksichtigung von Hochwasserrisiken bei der Aufstellung und Änderung von Bebauungsplänen	Berücksichtigung von Hochwasserrisiken in überschwemmten und geschützten Gebieten bei der Aufstellung/Änderung von Bebauungsplänen (Mn-ID: 05166032_20140919_02)	2014	fortlaufend	Viersen	Hammer Bach, Nette, Niers
F03-02 Ausweisung bzw. Überarbeitung der Überschwemmungsgebiete	Festsetzung der Überschwemmungsgebiete (Mn-ID: 05100000_20140915_01)	1999	fortlaufend	BR Düsseldorf	Hammer Bach, Nette, Niers
F04-01 Nutzungsänderungen im Siedlungsbereich	Verzicht auf bauliche Entwicklung in Risikobereichen (Mn-ID: 05166032_20140919_03)	2014	fortlaufend	Viersen	Hammer Bach
F04-02 Nutzungsanpassungen in der Landwirtschaft	Berücksichtigung des Hochwasserrisikomanagements in der Umsetzung der Bodenordnung nach dem Flubereinigungsgesetz durch Steuerung der Landnutzung, z.B. Verminderung von Erosionsrisiken durch Drehen der Bewirtschaftungsrichtung oder Schaffung von Querstrukturen zur Hanglängenverkürzung. (Mn-ID: Land_003)	2013	fortlaufend	MKULNV als Oberste Flubereinigungsbehörde	Alle Risikogewässer NRW



Maßnahmentyp	Maßnahmenbeschreibung	Beginn	Umsetzung	Maßnahmenträger	Risikogewässer
F04-04 Informationsmaterial zur hochwasserangepassten Nutzung/Bewirtschaftung in der Landwirtschaft	Erarbeitung einer Informationsbroschüre zur Sensibilisierung der Landwirtschaft mit Informationen über Maßnahmen zur Vermeidung von Hochwasserrisiken für die Landwirtschaft (Mn-ID: Land_001)	2015	bis 2021	MKULNV - Abteilung Landwirtschaft	Alle Risikogewässer NRW
F04-05 Informationsmaterial zur hochwasserangepassten Nutzung/Bewirtschaftung in der Forstwirtschaft	Erarbeitung von Informationsmaterial für die Forstwirtschaft mit Informationen über möglichen Maßnahmen zur Verminderung des Hochwasserrisikos und Beiträge der Forstwirtschaft zur Verbesserung des natürlichen Wasserrückhalts. (Mn-ID: Land_004)	2015	bis 2021	MKULNV - Abteilung Forsten, Naturschutz	Alle Risikogewässer NRW
W01-01 Verweis auf Maßnahmen des Wasserrückhalts in Bewirtschaftungsplänen WRRL	Schaffung eines mehrfach verzweigten Gewässersystems (Viersen, Fritzbruch, Maßnahme oNIE-27-SU aus Umsetzungsfahrplan Mittlere und Obere Niers) (Mn-ID: NV000000_20140919_09)	2009	bis 2027	Niersverband	Niers
W02-01 Gewässer- und Auenrenaturierung	Prüfung/Umsetzung von Maßnahmen zur Verbesserung des Wasserrückhalts in der Fläche und entlang des Gewässers Hammer Bach auf kommunalen Flächen (Mn-ID: 05166032_20140919_10)	2014	fortlaufend	Viersen	Hammer Bach
W02-01 Gewässer- und Auenrenaturierung	Prüfung/Umsetzung von weiteren Maßnahmen zur Verbesserung des Wasserrückhalts in der Fläche und entlang des Gewässers Hammer Bach auf kommunalen und verbandseigenen Flächen (Mn-ID: WBVMN000_20140919_09)	2014	bis 2027	WBV der Mittleren Niers	Hammer Bach
W02-01 Gewässer- und Auenrenaturierung	Schaffung neuer Retentionsräume oder Aufweitung des Gewässerbettes/-korridors (Hammer Bach, km 3+000 - 3+100, km 2+500 - 2+800 sowie km 4+375 - 4+780) (Mn-ID: WBVMN000_20140919_10)	2014	bis 2021	WBV der Mittleren Niers	Hammer Bach
W02-01 Gewässer- und Auenrenaturierung	Umtrassierung, evt. Verzweigung des Gewässers (Hammer Bach, km 4+500 - 4+250) (Mn-ID: WBVMN000_20140919_11)	2012	bis 2021	WBV der Mittleren Niers	Hammer Bach
W02-02 Maßnahmen in der Landwirtschaft	Berücksichtigung des Hochwasserrisikomanagements in der Umsetzung der Bodenordnung nach dem Flubereinigungsgesetz für den natürlichen Wasserrückhalt und Flächenbereitstellung. (Mn-ID: Land_002)	2013	fortlaufend	MKULNV als Oberste Flurbereinigungsbehörde	Alle Risikogewässer NRW



Maßnahmentyp	Maßnahmenbeschreibung	Beginn	Umsetzung	Maßnahmenträger	Risikogewässer
W02-99 Weitere Maßnahmen der Akteure: Weitergehende Maßnahmen Wasserrückhaltung	Grunderwerb/Flächentausch für Ausbau und Entwicklung des Hammer Bachs (Mn-ID: WBVMN000_20140919_12)	2012	bis 2021	WBV der Mittleren Niers	Hammer Bach
W04-02 kommunales Regenwasserma- nagement	Prüfung/Optimierung der Niederschlagsentwässerung/Regenrückhaltung in den umliegenden Siedlungsstrukturen (insbesondere in den Gewerbegebieten) zur Verbesserung von Einleitungen in Hammer Bach und Nebenläufe in Abstimmung mit dem WBV der Mittleren Niers (Mn-ID: 05166032_20140919_11)	2014	fortlaufend	Viersen	Hammer Bach
T01-01 Erstellung von integrierten Kon- zepten zum Hochwasserschutz	Prüfung/Planung von Maßnahmen zur Verbesserung der Überschwemmungssituation im Mündungsbereich Hammer Bach - Niers (Rückstaubereich) in Abstimmung mit dem Niersverband (Mn-ID: WBVMN000_20140919_01)	2014	bis 2027	WBV der Mittleren Niers	Hammer Bach
T03-01 Unterhaltung und Optimierung technischer Hochwasserschutz- Einrichtungen zur Hochwasser- rückhaltung	Prüfung, Optimierung und Unterhaltung der Hochwasserrückhaltebecken im Hammer Bach (Mn-ID: WBVMN000_20140919_02)	2014	fortlaufend	WBV der Mittleren Niers	Hammer Bach
T04-01 Unterhaltung technischer Hoch- wasserschutz-Einrichtungen zur Hochwasserabwehr	Einführung des Statusberichts zu "Hochwasserschutzanlagen an Fließgewässern" gemäß DIN 19712:2013-01. (Mn-ID: Land_032)	2017	bis 2021	Land NRW	Alle Risikogewässer NRW
T05-02 Freihaltung der Abflussquer- schnitte im Rahmen der Unterhal- tungspflicht	Gewässerunterhaltung (Mn-ID: NV000000_20140919_02)	2013	fortlaufend	Niersverband	Niers
T05-02 Freihaltung der Abflussquer- schnitte im Rahmen der Unterhal- tungspflicht	Gewässerunterhaltung (Mn-ID: WBVMN000_20140919_03)	2013	fortlaufend	WBV der Mittleren Niers	Hammer Bach
T05-02 Freihaltung der Abflussquer- schnitte im Rahmen der Unterhal- tungspflicht	Prüfung der Abflusskapazitäten von Verrohrungen und Durchlässen, Freihaltung der Abflussquerschnitte und ggf. Beseitigung von Engstellen im Hammer Bach (z. B. im Bereich des Bahndamms) (Mn-ID: WBVMN000_20140919_04)	2014	fortlaufend	WBV der Mittleren Niers	Hammer Bach



Maßnahmentyp	Maßnahmenbeschreibung	Beginn	Umsetzung	Maßnahmenträger	Risikogewässer
T05-02 Freihaltung der Abflussquer- schnitte im Rahmen der Unterhal- tungspflicht	Gewässerunterhaltung (Mn-ID: WBVNETTE_20140919_01)	2013	fortlaufend	Netteverband	Nette
T05-99-a Weitere Maßnahmen der Akteure: Weitergehende Kontrolle und Freihaltung	Überwachung der ordnungsgemäßen Gewässerunterhaltung (bei Bedarf) (Mn-ID: 05166000_20140919_02)	2013	fortlaufend	Kreis Viersen	Hammer Bach, Nette, Niers
T05-99-b Weitere Maßnahmen der Akteure: Technische Einrichtungen	Prüfung, Optimierung und Betrieb/Unterhaltung der Absperrvor- richtungen/Klappenbauwerke in Verbandsgewässern (Zuflüsse der Niers) (Mn-ID: WBVMN000_20140919_05)	2014	bis 2021	WBV der Mittleren Niers	Niers
T08-02 Durchführung von Objektschutz- maßnahmen an Infrastrukturein- richtungen (z.B. Trinkwasser- brunnen, Verteilerstationen etc.)	Überprüfung und ggfs. Optimierung des Objektschutzes an Abwasseranlagen (Mn-ID: NV000000_20140919_05)	2013	bis 2021	Niersverband	Niers
T08-04 Informationsmaterial für Ver- und Entsorger	Prüfung des Informationsbedarfs bei den landesweit tätigen Ver- und Entsorgern und ggf. Erstellung von Informationsmate- rialien. (Mn-ID: Land_007)	2015	bis 2027	MKULNV - Abteilung Wasser, Boden, Abfall	Alle Risikogewäs- ser NRW
V01-01 Bauliche Anpassung bestehender Gebäude im Rahmen von Sanie- rungen / Umbauten	Gefährdungsabschätzung für Gebäude und Einrichtungen mit sensiblen/wichtigen Nutzungen oder Publikumsverkehr in über- schwemmten oder geschützten Gebieten und Prüfung von Möglichkeiten für bauliche und Nutzungsanpassungen (Mn-ID: 05166000_20140919_04)	2014	fortlaufend	Kreis Viersen	Hammer Bach, Nette, Niers
V01-01 Bauliche Anpassung bestehender Gebäude im Rahmen von Sanie- rungen / Umbauten	Gefährdungsabschätzung für Gebäude und Einrichtungen mit sensiblen/wichtigen Nutzungen oder Publikumsverkehr in über- schwemmten oder geschützten Gebieten und Prüfung von Möglichkeiten für bauliche und Nutzungsanpassungen (Mn-ID: 05166032_20140919_05)	2014	fortlaufend	Viersen	Hammer Bach, Nette, Niers
V02-03 Hinweise und Auflagen bei Bau- genehmigungen	Hinweise und Auflagen bei Baugenehmigungen (Auflagen: Überschwemmungsgebiete, Hinweise: geschützte Gebiete und Gebiete bei Extremhochwasser) (Mn-ID: 05166000_20140919_05)	2014	fortlaufend	Kreis Viersen	Hammer Bach, Nette, Niers



Maßnahmentyp	Maßnahmenbeschreibung	Beginn	Umsetzung	Maßnahmenträger	Risikogewässer
V02-03 Hinweise und Auflagen bei Baugenehmigungen	Hinweise und Auflagen bei Baugenehmigungen (Auflagen: Überschwemmungsgebiete, Hinweise: geschützte Gebiete und Gebiete bei Extremhochwasser) (Mn-ID: 05166032_20140919_06)	2014	fortlaufend	Viersen	Hammer Bach, Nette, Niers
V03-01 Information von Betrieben mit IVU-Anlagen über Hochwassergefahren, ggf. Verifizierung der betrieblichen Aktivitäten	Hochwasserangepasster Umgang mit wassergefährdenden Stoffen: Information von IVU-/IED-Betrieben (Mn-ID: 05100000_20140915_07)	2014	fortlaufend	BR Düsseldorf	Hammer Bach, Nette, Niers
V03-01 Information von Betrieben mit IVU-Anlagen über Hochwassergefahren, ggf. Verifizierung der betrieblichen Aktivitäten	Hochwasserangepasster Umgang mit wassergefährdenden Stoffen: Information von IVU-/IED-Betrieben (Mn-ID: 05166000_20140919_06)	2014	fortlaufend	Kreis Viersen	Hammer Bach, Nette, Niers
V03-02 Überwachung VAWS/AwSV in Betrieben	Hochwasserangepasster Umgang mit wassergefährdenden Stoffen: Überwachung von Anlagen/Betrieben (Mn-ID: 05100000_20140915_08)	2014	fortlaufend	BR Düsseldorf	Hammer Bach, Nette, Niers
V03-02 Überwachung VAWS/AwSV in Betrieben	Hochwasserangepasster Umgang mit wassergefährdenden Stoffen: Überwachung von Anlagen/Betrieben (Mn-ID: 05166000_20140919_07)	2014	fortlaufend	Kreis Viersen	Hammer Bach, Nette, Niers
V03-03 Erstellung von Informationsmaterial für Sachverständige VAWS	Bereitstellung von Informationsmaterial zur Nutzung der Hochwassergefahrenkarten im Rahmen der Prüfungstätigkeiten der VAWS-Sachverständigen. (Mn-ID: Land_005)	2015	bis 2021	LANUV	Alle Risikogewässer NRW
V03-99-a Weitere Maßnahmen der Akteure: allgemeine Beratung und Überwachung	Erstellung eines Informationsflyers für Betreiber von Heizölverbraucheranlagen mit Informationen über neue Anforderungen an VAWS-Anlagen in Überschwemmungsgebieten und die Problematiken bei Anlagen in Hochwasserrisikogebieten. (Mn-ID: Land_006)	2015	bis 2021	LANUV	Alle Risikogewässer NRW
V04-01 Fortbildungs- und Schulungsangebote	Sensibilisieren: Artikel in den Mitteilungsorganen der Architekten- und Ingenieurkammer NRW (Mn-ID: Land_008)	2015	bis 2027	Architekten- und Ingenieurkammern NRW	Alle Risikogewässer NRW
V04-01 Fortbildungs- und Schulungsangebote	Informieren: Erstellung von Fachinformationen für die Homepages und Praxishinweise (Mn-ID: Land_009)	2015	bis 2027	Architekten- und Ingenieurkammern NRW und MKULNV	Alle Risikogewässer NRW



Maßnahmentyp	Maßnahmenbeschreibung	Beginn	Umsetzung	Maßnahmenträger	Risikogewässer
V04-01 Fortbildungs- und Schulungsangebote	Informieren: Durchführung von Fachveranstaltungen zum Hochwasserrisikomanagement (Mn-ID: Land_010)	2015	bis 2027	Architekten- und Ingenieurkammern NRW und MKULNV	Alle Risikogewässer NRW
V04-01 Fortbildungs- und Schulungsangebote	Qualifizieren: Angebote durch Fort- und Weiterbildung durch die Kammern (Mn-ID: Land_011)	2015	bis 2027	Architekten- und Ingenieurkammern NRW	Alle Risikogewässer NRW
V06-01 Verbesserung der Hochwasserinformation durch Fortschreibung / Überprüfung der Messnetze und -programme, Modelle etc.	Einrichtung der Internetseite "HYGON" (Hydrologische Grundlegendaten Online, http://luadb.ids.nrw.de/LUA/hygon/pegel.php) (Mn-ID: Land_019)	2012	umgesetzt	LANUV	Alle Risikogewässer NRW
V06-01 Verbesserung der Hochwasserinformation durch Fortschreibung / Überprüfung der Messnetze und -programme, Modelle etc.	Betrieb, Pflege und ggf. Weiterentwicklung von HYGON (Hydrologische Grundlegendaten Online, http://luadb.ids.nrw.de/LUA/hygon/pegel.php) (Mn-ID: Land_020)	2014	bis 2021	LANUV	Alle Risikogewässer NRW
V06-02 Verbesserung der Hochwasservorhersage (Verfügbarkeit der hydrologischen Messdaten, Optimierung Messnetze etc.)	Verfügbarkeit des Sieg-Datensatzes als Einstieg in das NRW-Modell (Mn-ID: Land_021)	2013	umgesetzt	LANUV	Alle Risikogewässer NRW
V06-02 Verbesserung der Hochwasservorhersage (Verfügbarkeit der hydrologischen Messdaten, Optimierung Messnetze etc.)	Operativer Betrieb des Sieg-Modells als Muster für NRW (Mn-ID: Land_022)	2014	bis 2021	LANUV	Alle Risikogewässer NRW
V06-02 Verbesserung der Hochwasservorhersage (Verfügbarkeit der hydrologischen Messdaten, Optimierung Messnetze etc.)	Inbetriebnahme weiterer Vorhersagemodelle (Mn-ID: Land_023)	2018	bis 2027	LANUV	Alle Risikogewässer NRW
V08-01 Ortsnahe Veröffentlichung der HWGK und HWRK	Ortsnahe Veröffentlichung der HWGK und HWRK: z. B. auf der Internetseite des Kreises durch Link zu www.flussgebiete.nrw.de , ggf. mit ergänzenden Informationen zum Thema Hochwasser (Mn-ID: 05166000_20140919_08)	2014	bis 2021	Kreis Viersen	Hammer Bach, Nette, Niers



Maßnahmentyp	Maßnahmenbeschreibung	Beginn	Umsetzung	Maßnahmenträger	Risikogewässer
V08-01 Ortsnahe Veröffentlichung der HWGK und HWRK	Ortsnahe Veröffentlichung der HWGK und HWRK: z. B. auf der Internetseite der Gemeinde durch Link zu www.flussgebiete.nrw.de , ggf. mit ergänzenden Informationen zum Thema Hochwasser (Mn-ID: 05166032_20140919_07)	2014	bis 2021	Viersen	Hammer Bach, Nette, Niers
V08-01 Ortsnahe Veröffentlichung der HWGK und HWRK	Ortsnahe Veröffentlichung der HWGK und HWRK: z. B. auf der Internetseite des Verbandes durch Link zu www.flussgebiete.nrw.de , ggf. mit ergänzenden Informationen zum Thema Hochwasser (Mn-ID: NV000000_20140919_07)	2013	umgesetzt	Niersverband	Niers
V08-01 Ortsnahe Veröffentlichung der HWGK und HWRK	Ortsnahe Veröffentlichung der HWGK und HWRK: z. B. auf der Internetseite des Verbandes durch Link zu www.flussgebiete.nrw.de , ggf. mit ergänzenden Informationen zum Thema Hochwasser (Mn-ID: WBVMN000_20140919_07)	2014	umgesetzt	WBV der Mittleren Niers	Hammer Bach
V08-01 Ortsnahe Veröffentlichung der HWGK und HWRK	Ortsnahe Veröffentlichung der HWGK und HWRK: z. B. auf der Internetseite des Verbandes durch Link zu www.flussgebiete.nrw.de , ggf. mit ergänzenden Informationen zum Thema Hochwasser (Mn-ID: WBVNETTE_20140919_04)	2014	bis 2021	Netteverband	Nette
V08-01 Ortsnahe Veröffentlichung der HWGK und HWRK	Veröffentlichung der HWGK/HWRK im Internet, Verweis von der Internetseite der BR Düsseldorf auf die Veröffentlichung (Mn-ID: 05100000_20140915_34)	2013	umgesetzt	BR Düsseldorf	Hammer Bach, Nette, Niers
V09-01 Erstellung bzw. Nutzung von zielgruppenorientiertem Informationsmaterial	Information der Öffentlichkeit über Eigenvorsorge und Verhalten im Hochwasserfall durch Erstellung/Bereitstellung von Informationsmaterial oder Links zu vorhandenen Informationsmaterialien z.B.: http://www.fib-bund.de/Inhalt/Themen/Hochwasser/hochwasserschutzfibel.pdf ; http://www.bevoelkerungsschutz-portal.de/BVS/DE/Home/startseite_node.html (Mn-ID: 05166000_20140919_09)	2014	fortlaufend	Kreis Viersen	Hammer Bach, Nette, Niers
V09-01 Erstellung bzw. Nutzung von zielgruppenorientiertem Informationsmaterial	Information der Öffentlichkeit über Eigenvorsorge und Verhalten im Hochwasserfall durch Erstellung/Bereitstellung von Informationsmaterial oder Links zu vorhandenen Informationsmaterialien z.B.: http://www.fib-bund.de/Inhalt/Themen/Hochwasser/hochwasserschutzfibel.pdf ; http://www.bevoelkerungsschutz-portal.de/BVS/DE/Home/startseite_node.html (Mn-ID: 05166032_20140919_08)	2014	fortlaufend	Viersen	Hammer Bach, Nette, Niers



Maßnahmentyp	Maßnahmenbeschreibung	Beginn	Umsetzung	Maßnahmenträger	Risikogewässer
V09-01 Erstellung bzw. Nutzung von zielgruppenorientiertem Informationsmaterial	Information der Öffentlichkeit über Eigenvorsorge und Verhalten im Hochwasserfall durch Erstellung/Bereitstellung von Informationsmaterial oder Links zu vorhandenen Informationsmaterialien z.B.: http://www.fib-bund.de/Inhalt/Themen/Hochwasser/hochwasserschutzfibel.pdf ; http://www.bevoelkerungsschutzportal.de/BVS/DE/Home/startseite_node.html (Mn-ID: NV000000_20140919_08)	2014	umgesetzt	Niersverband	Niers
V09-01 Erstellung bzw. Nutzung von zielgruppenorientiertem Informationsmaterial	Information der Öffentlichkeit über Eigenvorsorge und Verhalten im Hochwasserfall durch Erstellung/Bereitstellung von Informationsmaterial oder Links zu vorhandenen Informationsmaterialien z.B.: http://www.fib-bund.de/Inhalt/Themen/Hochwasser/hochwasserschutzfibel.pdf ; http://www.bevoelkerungsschutzportal.de/BVS/DE/Home/startseite_node.html (Mn-ID: WBVMN000_20140919_08)	2014	fortlaufend	WBV der Mittleren Niers	Hammer Bach
V09-01 Erstellung bzw. Nutzung von zielgruppenorientiertem Informationsmaterial	Information der Öffentlichkeit über Eigenvorsorge und Verhalten im Hochwasserfall durch Erstellung/Bereitstellung von Informationsmaterial oder Links zu vorhandenen Informationsmaterialien z.B.: http://www.fib-bund.de/Inhalt/Themen/Hochwasser/hochwasserschutzfibel.pdf ; http://www.bevoelkerungsschutzportal.de/BVS/DE/Home/startseite_node.html (Mn-ID: WBVNETTE_20140919_05)	2014	fortlaufend	Netteverband	Nette
V09-01 Erstellung bzw. Nutzung von zielgruppenorientiertem Informationsmaterial	Sensibilisieren: Texte für die IHK-Magazine (Mn-ID: Land_012)	2015	bis 2027	Industrie- und Handelskammern und MKULNV	Alle Risikogewässer NRW
V09-01 Erstellung bzw. Nutzung von zielgruppenorientiertem Informationsmaterial	Informieren: Erstellung von Fachinformationen für die Homepages (Mn-ID: Land_013)	2015	bis 2027	Industrie- und Handelskammern und MKULNV	Alle Risikogewässer NRW
V09-01 Erstellung bzw. Nutzung von zielgruppenorientiertem Informationsmaterial	Informieren: Erstellung von Flyern mit wichtigen HWRM-Inhalten und Fundstellen für weiterführende Informationen (Mn-ID: Land_014)	2015	bis 2027	Industrie- und Handelskammern und MKULNV	Alle Risikogewässer NRW



Maßnahmentyp	Maßnahmenbeschreibung	Beginn	Umsetzung	Maßnahmenträger	Risikogewässer
V09-01 Erstellung bzw. Nutzung von zielgruppenorientiertem Informationsmaterial	Aufbereitung bereits verfügbarer Informationen zum Thema HWRM, Prüfung der zielgruppenorientierten Bereitstellung dieser Informationen über die Internetseiten des MKULNV (Mn-ID: Land_027)	2014	fortlaufend	MKULNV - Abteilung Wasser, Boden, Abfall	Alle Risikogewässer NRW
V09-01 Erstellung bzw. Nutzung von zielgruppenorientiertem Informationsmaterial	Zusammenarbeit mit Kommunen zur Definition / Konkretisierung des Unterstützungsbedarfs im Hinblick auf die Information und Kommunikation auf kommunaler Ebene (Mn-ID: Land_028)	2014	fortlaufend	MKULNV - Abteilung Wasser, Boden, Abfall	Alle Risikogewässer NRW
V09-01 Erstellung bzw. Nutzung von zielgruppenorientiertem Informationsmaterial	Erstellung und Verbreitung einer Informationsbroschüre zum HWRM in NRW (Mn-ID: Land_029)	2012	fortlaufend	MKULNV - Abteilung Wasser, Boden, Abfall	Alle Risikogewässer NRW
V09-02 Durchführung von Informationsveranstaltungen zu relevanten Themen	Durchführung eines Symposiums (2012,2014) zum Hochwasserrisikomanagement in NRW (Mn-ID: Land_024)	2012	fortlaufend	Land NRW	Alle Risikogewässer NRW
V10-01 Aufstellung und Aktualisierung von Alarm- und Einsatzplänen für den Hochwasserfall (Gefahrenabwehrplan)	Katastrophenschutzplanung für Hochwasserereignisse: Aufstellung/Fortschreibung eines Gefahrenabwehrplanes nach § 22 Feuerschutzhilfegesetz (FSHG) in Abstimmung mit den Einsatz- / Gefahrenabwehrplanungen der kreisangehörigen Gemeinden (Mn-ID: 05166000_20140919_10)	2014	fortlaufend	Kreis Viersen	Hammer Bach, Nette, Niers
V10-01 Aufstellung und Aktualisierung von Alarm- und Einsatzplänen für den Hochwasserfall (Gefahrenabwehrplan)	Katastrophenschutzplanung für Hochwasserereignisse: Aufstellung/Fortschreibung von Einsatzplänen für die Feuerwehr (Mn-ID: 05166032_20140919_09)	2014	fortlaufend	Viersen	Hammer Bach, Nette, Niers
V10-99 Weitere Maßnahmen der Akteure: Katastrophenschutzplanung	Rahmenempfehlung Evakuierung; Zur Vorbereitung und Durchführung von Evakuierungen etwa im Falle eines Hochwassers wird das MIK eine Rahmenempfehlung herausgeben. Durch entsprechende Vorplanungen sollen Aufgabenverteilung, Abläufe und Informationsflüsse so aufeinander abgestimmt werden, dass sie im ereignisfall eine effektive und effiziente Gefahrenabwehr sicherstellen. (Mn-ID: Land_015)	2015	bis 2027	MIK	Alle Risikogewässer NRW
V11-01 Bereithaltung notwendiger Ressourcen	Landesbeschaffungen; Zur Schließung von Fähigkeitslücken wird das Land leistungsfähige Systeme zur Wasserförderung beschaffen (Mn-ID: Land_016)	2013	bis 2027	MIK	Alle Risikogewässer NRW



Maßnahmentyp	Maßnahmenbeschreibung	Beginn	Umsetzung	Maßnahmenträger	Risikogewässer
V11-99 Weitere Maßnahmen der Akteure: Katastrophenschutzmanagement	jährliche Dienstbesprechungen mit den Gefahrenabwehrbehörden (Mn-ID: 05100000_20140915_20)	2014	fortlaufend	BR Düsseldorf	Hammer Bach, Nette, Niers
N01-01 Dokumentation von Ereignissen und Schäden	Auswertung von Hochwasserereignissen (Mn-ID: NV000000_20140919_06)	2014	bis 2021	Niersverband	Niers
N01-01 Dokumentation von Ereignissen und Schäden	Auswertung von Hochwasserereignissen (Mn-ID: WBVMN000_20140919_06)	2014	fortlaufend	WBV der Mittleren Niers	Hammer Bach
N01-01 Dokumentation von Ereignissen und Schäden	Auswertung von Hochwasserereignissen (Mn-ID: WBVNETTE_20140919_02)	2014	fortlaufend	Netteverband	Nette
N01-02 Evaluierung und Nachbereitung von Katastropheneinsätzen	Auswertung von Hochwasserereignissen/Einsätzen mit dem Ziel Verbesserung der Einsatz-/Gefahrenabwehrplanung (Mn- ID: 05166000_20140919_01)	2014	fortlaufend	Kreis Viersen	Hammer Bach, Nette, Niers
N01-02 Evaluierung und Nachbereitung von Katastropheneinsätzen	Auswertung von Hochwasserereignissen/Einsätzen mit dem Ziel Verbesserung der Einsatzplanung (Mn-ID: 05166032_20140919_04)	2014	fortlaufend	Viersen	Hammer Bach, Nette, Niers
N01-02 Evaluierung und Nachbereitung von Katastropheneinsätzen	Evaluierung größerer Hochwasserereignisse; Größere Hoch- wasserereignisse im Lande werden im Rahmen zentraler Ver- anstaltungen am Institut der Feuerwehr NRW nachbereitet und erforderlichenfalls wird seitens des MIK nachgesteuert. (Mn-ID: Land_017)	2013	fortlaufend	MIK	Alle Risikogewäs- ser NRW
N01-02 Evaluierung und Nachbereitung von Katastropheneinsätzen	kontinuierliche Überprüfung der Einsatz- und Führungsstruktu- ren; Die auch für den Fall eines Hochwassers erstellten Lan- deskonzepte zur überörtlichen Hilfe in der Gefahrenabwehr werden kontinuierlich überprüft und erforderlichenfalls fortge- schrieben (Mn-ID: Land_018)	2013	fortlaufend	MIK	Alle Risikogewäs- ser NRW