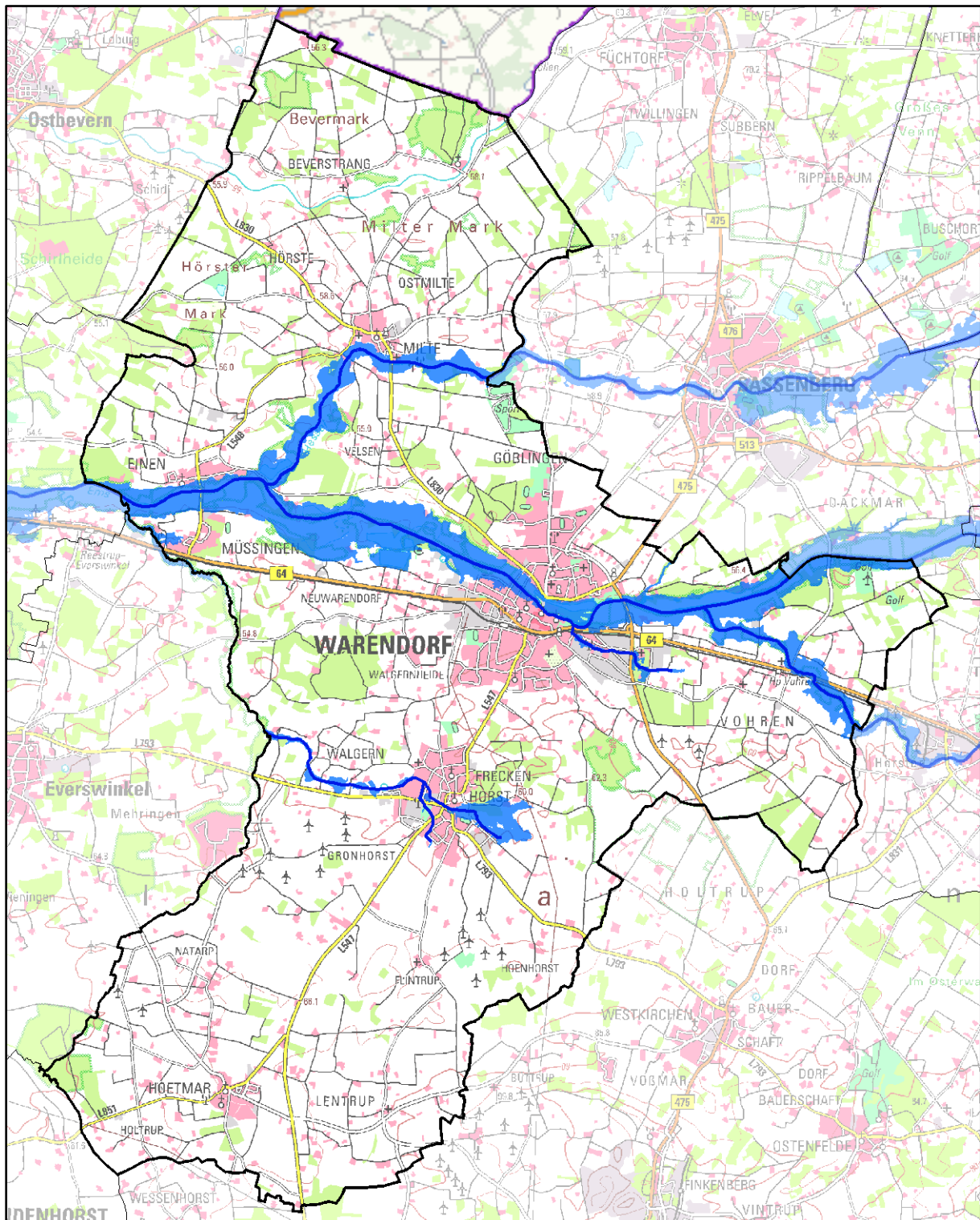




Hochwasserrisikomanagementplanung in NRW

Hochwassergefährdung und Maßnahmenplanung Warendorf





Impressum

Erstellt durch (Federführung)

Bezirksregierung Münster
Domplatz 1 – 3
48143 Münster

Ministerium

Ministerium für Klimaschutz, Umwelt, Landwirtschaft, Natur- und Verbraucherschutz des
Landes Nordrhein-Westfalen
Schwannstraße 3
40476 Düsseldorf

Karte Titelblatt

Die Karte zeigt die Risikogewässer (blaue Linien) und die Ausdehnung der Überflutung für
das seltene (extreme) Hochwasserereignis (blaue Flächen).

Basiskarte Deutschland: © Geobasis NRW, Bonn

Basiskarte außerhalb Deutschland: © OpenStreetmap contributors

Landesweite Unterstützung und Koordination

Hydrotec Ingenieurgesellschaft für Wasser und Umwelt mbH

Bachstraße 62 – 64
52066 Aachen

INFRASTRUKTUR & UMWELT Professor Böhm und Partner

Julius-Reiber-Straße 17
64293 Darmstadt



Die Kommunensteckbriefe wurden im Rahmen der Umsetzung der europäischen Hochwasserrisikomanagementrichtlinie (EG-HWRM-RL) für jede nordrhein-westfälische Kommune erarbeitet, die entsprechend der EG-HWRM-RL durch Hochwasser gefährdet ist.

Detaillierte Informationen zur Ermittlung der Gewässer mit potenziellem signifikantem Hochwasserrisiko, zur Feststellung der Hochwassergefährdung und zur Maßnahmenplanung bzw. zur Hochwasserrisikomanagementplanung allgemein können Sie der Internetseite www.flussgebiete.nrw.de entnehmen.

Für die nach der vorläufigen Bewertung als Risikogebiete eingestuftes Gewässerabschnitte wurden Hochwassergefahrenkarten und Hochwasserrisikokarten erstellt.

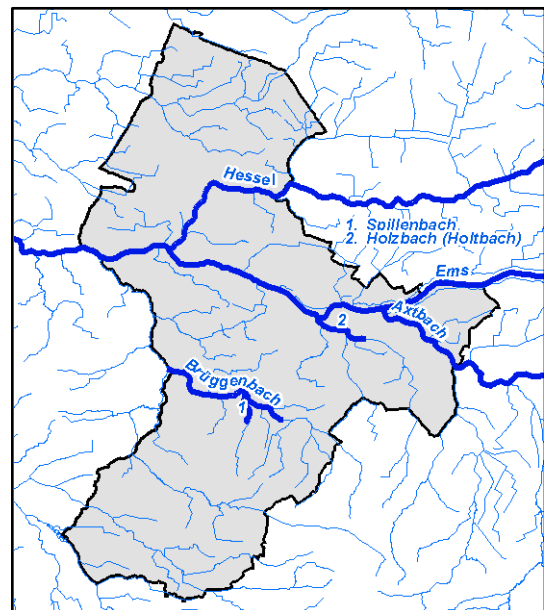
Mithilfe dieser Karten erkennen Sie, wo in Ihrer Region oder Ihrer Stadt konkret Gefahren und Risiken durch Hochwasser bestehen. Weitere Informationen und die Karten finden Sie im Internet unter:

<http://www.flussgebiete.nrw.de/index.php/HWRMRL/Risiko- und Gefahrenkarten>

Gewässer mit potenziellem signifikantem Hochwasserrisiko für Warendorf

Axtbach, Brüggelbach, Ems, Hessel, Holzbach (Holtbach), Spillenbach

Die Kommune kann auch durch Hochwasser aus Risikogewässern außerhalb des Gemeinde-/ Stadtgebietes betroffen sein, außerdem kann auch an den gemäß EG-HWRM-RL als nicht signifikant eingestuften Gewässern ein Hochwasserrisiko bestehen.





Ist-Situation der Hochwassergefährdung in Warendorf

Warendorf	<p>Ab HQ100 Siedlungsbereiche (überwiegend Gärten) betroffen; ab HQextrem Bedrohung im Siedlungsbereich durch Überflutungen</p> <p>–Gewässer: Ems; HWS-Einrichtung: nein; geschützte Bereiche: nein; betroffene Einwohner: HQhäufig 200, HQ100 300, HQextrem 700; Nutzung: Wohnbaufläche, Industrie-, Gewerbeflächen; Schutzgebiete: ja (FFH-DE-4013-301); IVU: ja (Lackieranlage); zusätzlich gefährdete Objekte: evakuierungsbedürftige Einrichtung, Schule, Kindergärten, Seniorenwohnhaus, Einleitungen, Tiefgarage, Wasserwerk, Umformer; außerhalb der Ortslage betroffen: Hoflagen</p>
Warendorf-Freckenhorst	<p>Ab HQextrem Gewerbegebiete oberhalb der Ortslage betroffen und einige kleine Siedlungsbereiche</p> <p>– Gewässer: Brüggelbach, Spillenbach; HWS-Einrichtung: nein; geschützte Bereiche: nein; betroffene Einwohner: HQhäufig 70, HQ100 70, HQextrem 200; Nutzung: Wohnbaufläche, Industrie-, Gewerbeflächen; Schutzgebiete: nein; IVU: ja (Eisengießerei); zusätzlich gefährdete Objekte: Schulen, Kindergärten, Einleitung, Umformer; außerhalb der Ortslage betroffen: Hoflagen</p>



Maßnahmenplanung für Warendorf

Maßnahmentyp	Maßnahmenbeschreibung	Beginn	Umsetzung	Maßnahmenträger	Risikogewässer
F01-01 Berücksichtigung von Hochwasserrisiken bei der Änderung bzw. Fortschreibung der Regionalpläne	Berücksichtigung von HW-Risiken bei der Änderung bzw. Fortschreibung des "Regionalplans Münsterland" (Mn-ID: 05500000_20140131_1)	2010	bis 2021	Bezirksregierung Münster, Dezernat 32	Axtbach, Brüggelbach, Ems, Hessel, Holzbach (Holtbach), Spillenbach
F01-03 Berücksichtigung von Hochwasserrisiken bei der Fortschreibung des Landesentwicklungsplans	Berücksichtigung des Hochwasserrisikomanagements bei der Fortschreibung des Landesentwicklungsplans (Mn-ID: Land_030)	2013	bis 2021	Landesplanung	Alle Risikogewässer NRW
F02-01 Berücksichtigung von Hochwasserrisiken bei der Änderung bzw. Fortschreibung der Flächennutzungspläne	Berücksichtigung von Hochwasserrisiken bei der Änderung bzw. Fortschreibung der Flächennutzungspläne (Mn-ID: 5570052_20140328_3)	2019	bis 2021	Stadt Warendorf, Sachgebiet Bauordnung und Stadtplanung	Brüggelbach, Ems, Holzbach (Holtbach), Spillenbach
F02-02 Berücksichtigung von Hochwasserrisiken bei der Aufstellung und Änderung von Bebauungsplänen	Berücksichtigung von Hochwasserrisiken bei der Aufstellung und Änderung von Bebauungsplänen (Mn-ID: 5570052_20140328_4)	2013	fortlaufend	Stadt Warendorf, Sachgebiet Bauordnung und Stadtplanung	Brüggelbach, Ems, Holzbach (Holtbach), Spillenbach
F03-01 Vorläufige Sicherung der Gebiete HQ100	Vorläufige Sicherung der Gebiete HQ100 (Mn-ID: 05500000_20140403_21)	2013	umgesetzt	Bezirksregierung Münster, Dezernat 54.5	Axtbach, Brüggelbach, Ems, Hessel, Holzbach (Holtbach), Spillenbach
F03-02 Ausweisung bzw. Überarbeitung der Überschwemmungsgebiete	Ausweisung bzw. Überarbeitung des Überschwemmungsgebiete (Mn-ID: 05500000_20140131_2)	2013	fortlaufend	Bezirksregierung Münster, Dezernat 54.5	Axtbach, Brüggelbach, Ems, Hessel, Holzbach (Holtbach), Spillenbach
F04-02 Nutzungsanpassungen in der Landwirtschaft	Berücksichtigung des Hochwasserrisikomanagements in der Umsetzung der Bodenordnung nach dem Flubereinigungs-gesetz durch Steuerung der Landnutzung, z.B. Verminderung von Erosionsrisiken durch Drehen der Bewirtschaftungsrichtung oder Schaffung von Querstrukturen zur Hanglängenverkürzung. (Mn-ID: Land_003)	2013	fortlaufend	MKULNV als Oberste Flubereinigungsbehörde	Alle Risikogewässer NRW



Maßnahmentyp	Maßnahmenbeschreibung	Beginn	Umsetzung	Maßnahmenträger	Risikogewässer
F04-04 Informationsmaterial zur hochwasserangepassten Nutzung/Bewirtschaftung in der Landwirtschaft	Erarbeitung einer Informationsbroschüre zur Sensibilisierung der Landwirtschaft mit Informationen über Maßnahmen zur Vermeidung von Hochwasserrisiken für die Landwirtschaft (Mn-ID: Land_001)	2015	bis 2021	MKULNV - Abteilung Landwirtschaft	Alle Risikogewässer NRW
F04-05 Informationsmaterial zur hochwasserangepassten Nutzung/Bewirtschaftung in der Forstwirtschaft	Erarbeitung von Informationsmaterial für die Forstwirtschaft mit Informationen über möglichen Maßnahmen zur Verminderung des Hochwasserrisikos und Beiträge der Forstwirtschaft zur Verbesserung des natürlichen Wasserrückhalts. (Mn-ID: Land_004)	2015	bis 2021	MKULNV - Abteilung Forsten, Naturschutz	Alle Risikogewässer NRW
W01-01 Verweis auf Maßnahmen des Wasserrückhalts in Bewirtschaftungsplänen WRRL	Maßnahmen aus Umsetzungsfahrplänen der Wasserrahmenrichtlinie: MG_MS63_Ems_SU_5 (Deich/Verwallung rückbauen, eigendynamische Entwicklung des Gerinnes, Entwicklung von Auengewässern-, strukturen, Extensivierung/Aufgebung der Nutzung, Aufweitung des Gerinnes, Rückbau von Uferverbau, Entwicklung naturnaher Auengebüsche/Auwälder) (Mn-ID: 05500000_20140403_12)	2013	bis 2021	Bezirksregierung Münster, Dezernat 54.5	Ems
W01-01 Verweis auf Maßnahmen des Wasserrückhalts in Bewirtschaftungsplänen WRRL	Verweis auf Maßnahmen des Wasserrückhalts in Bewirtschaftungsplänen WRRL, Strahlursprung: MG_MS74_EMS1304_314_SU_3 (Axtbach) in Warendorf, Ostheide, u. A. Erhalt/Entwicklung von Auenstrukturen/Altwassern (Mn-ID: 5570052_20140515_6)	2018	bis 2021	WABO Warendorf Süd	Axtbach
W01-01 Verweis auf Maßnahmen des Wasserrückhalts in Bewirtschaftungsplänen WRRL	Verweis auf Maßnahmen des Wasserrückhalts in Bewirtschaftungsplänen WRRL, Strahlursprung: MG_MS74_EMS1301_317222_SU_17 (Brüggenbach) in Warendorf / Freckenhorst, u. A. Erhalt/Entwicklung von Auenstrukturen/Altwassern (Mn-ID: 5570052_20140515_7)	2018	bis 2021	WABO Warendorf Süd	Brüggenbach



Maßnahmentyp	Maßnahmenbeschreibung	Beginn	Umsetzung	Maßnahmenträger	Risikogewässer
W01-01 Verweis auf Maßnahmen des Wasserrückhalts in Bewirtschaftungsplänen WRRL	Verweis auf Maßnahmen des Wasserrückhalts in Bewirtschaftungsplänen WRRL, Strahlursprung: MG_MS63_Ems_SU_8 (Ems) östlich Warendorf, u. A. Neutrassierung des Gewässerverlaufs, Aufweitung des Gerinnes (Mn-ID: 5570052_20140813_1)	2018	bis 2021	Sonstiger Träger	Ems
W01-01 Verweis auf Maßnahmen des Wasserrückhalts in Bewirtschaftungsplänen WRRL	Verweis auf Maßnahmen des Wasserrückhalts in Bewirtschaftungsplänen WRRL, Strahlursprung: MG_MS63_Ems_SU_7 (Ems) östlich Warendorf, u. A. eigendynamische Entwicklung einer Sekundäraue, Rückbau/ Ersatz von Uferbau (Mn-ID: 5570052_20140813_2)	2018	bis 2021	Sonstiger Träger	Ems
W02-02 Maßnahmen in der Landwirtschaft	Berücksichtigung des Hochwasserrisikomanagements in der Umsetzung der Bodenordnung nach dem Flubereinigungs-gesetz für den natürlichen Wasserrückhalt und Flächenbereitstellung. (Mn-ID: Land_002)	2013	fortlaufend	MKULNV als Oberste Flurbereinigungsbehörde	Alle Risikogewässer NRW
T03-01 Unterhaltung und Optimierung technischer Hochwasserschutz-Einrichtungen zur Hochwasserrückhaltung	Überwachung HW-Rückhaltung (Mn-ID: 05570_20140515_1)	2013	fortlaufend	Kreis Warendorf- Amt für Umweltschutz	Axtbach, Brüggelbach, Ems, Hessel, Holzbach (Holtbach), Spillenbach
T04-01 Unterhaltung technischer Hochwasserschutz-Einrichtungen zur Hochwasserabwehr	Deichüberwachung, Deichschau (alle 2 Jahre) (Mn-ID: 05570_20140618_1)	2013	fortlaufend	Kreis Warendorf- Amt für Umweltschutz	Axtbach, Brüggelbach, Ems, Hessel, Holzbach (Holtbach), Spillenbach
T04-01 Unterhaltung technischer Hochwasserschutz-Einrichtungen zur Hochwasserabwehr	Einführung des Statusberichts zu "Hochwasserschutzanlagen an Fließgewässern" gemäß DIN 19712:2013-01. (Mn-ID: Land_032)	2017	bis 2021	Land NRW	Alle Risikogewässer NRW
T05-01 Regelmäßige Kontrolle (z.B. Gewässerschau)	regelmäßige Kontrolle der Abflussquerschnitte (Gewässerschauen) an der Ems und Lippe (Mn-ID: 05500000_20140403_3)	2013	fortlaufend	Bezirksregierung Münster, Dezernat 54.5 und 54.6	Ems



Maßnahmentyp	Maßnahmenbeschreibung	Beginn	Umsetzung	Maßnahmenträger	Risikogewässer
T05-01 Regelmäßige Kontrolle (z.B. Gewässerschau)	Kontrolle der Abflussquerschnitte (Gewässerschaufen) (Mn-ID: 05570_20140515_2)	2013	fortlaufend	Kreis Warendorf- Amt für Umweltschutz	Axtbach, Brüggelbach, Ems, Hessel, Holzbach (Holzbach), Spillenbach
T05-02 Freihaltung der Abflussquerschnitte im Rahmen der Unterhaltungspflicht	Freihaltung der Abflussquerschnitte an der Ems (Mn-ID: 05500000_20140403_4)	2013	fortlaufend	Bezirksregierung Münster, Dezernat 54.6	Ems
T05-02 Freihaltung der Abflussquerschnitte im Rahmen der Unterhaltungspflicht	Freihaltung der Abflussquerschnitte im Rahmen der Unterhaltungspflicht (außer Landes-Ems) (Mn-ID: 5570052_20140814_1)	2013	fortlaufend	Wasser-, Bodenverbände (zuständig für Stadt Warendorf) Unterhaltungsverband Warendorf-Süd	Brüggelbach, Ems, Holzbach (Holzbach), Spillenbach
T08-03 Informationsmaterial für Bevölkerung und Wirtschaft mit Anleitungen zur Eigenvorsorge	Informationsmaterial für Bevölkerung und Wirtschaft zum Objektschutz mit Anleitungen zur Eigenvorsorge (Mn-ID: 5570052_20140515_1)	2016	bis 2021	Stadt Warendorf, Sachgebiet Bauordnung und Stadtplanung	Brüggelbach, Ems, Holzbach (Holzbach), Spillenbach
T08-04 Informationsmaterial für Ver- und Entsorger	Prüfung des Informationsbedarfs bei den landesweit tätigen Ver- und Entsorgern und ggf. Erstellung von Informationsmaterialien. (Mn-ID: Land_007)	2015	bis 2027	MKULNV - Abteilung Wasser, Boden, Abfall	Alle Risikogewässer NRW
V02-03 Hinweise und Auflagen bei Baugenehmigungen	Hinweise u. Auflagen bei Baugenehmigungen (Mn-ID: 5570052_20140328_5)	2013	fortlaufend	Stadt Warendorf, Sachgebiet Bauordnung und Stadtplanung	Brüggelbach, Ems, Holzbach (Holzbach), Spillenbach
V03-01 Information von Betrieben mit IVU-Anlagen über Hochwassergefahren, ggf. Verifizierung der betrieblichen Aktivitäten	Information von Betreibern mit IVU-Anlagen (Mn-ID: 05500000_20140403_5)	2016	bis 2021	Bezirksregierung Münster	Axtbach, Brüggelbach, Ems, Hessel, Holzbach (Holzbach), Spillenbach
V03-02 Überwachung VAWS/AwSV in Betrieben	Überwachung VAWS/VUmWS in Betrieben (Mn-ID: 05500000_20140403_6)	2016	fortlaufend	Bezirksregierung Münster	Axtbach, Brüggelbach, Ems, Hessel, Holzbach (Holzbach), Spillenbach
V03-03 Erstellung von Informationsmaterial für Sachverständige VAWS	Bereitstellung von Informationsmaterial zur Nutzung der Hochwassergefahrenkarten im Rahmen der Prüfungstätigkeiten der VAWS-Sachverständigen. (Mn-ID: Land_005)	2015	bis 2021	LANUV	Alle Risikogewässer NRW



Maßnahmentyp	Maßnahmenbeschreibung	Beginn	Umsetzung	Maßnahmenträger	Risikogewässer
V03-99-a Weitere Maßnahmen der Akteure: allgemeine Beratung und Überwachung	Überwachung und Beratung eines hochwasserangepassten UmwS durch UWB (Mn-ID: 05570_20140228_2)	2015	bis 2021	Kreis Warendorf- Amt für Umweltschutz	Axtbach, Brüggelbach, Ems, Hessel, Holzbach (Holtbach), Spillenbach
V03-99-a Weitere Maßnahmen der Akteure: allgemeine Beratung und Überwachung	Erstellung eines Informationsflyers für Betreiber von Heizölverbraucheranlagen mit Informationen über neue Anforderungen an VAWS-Anlagen in Überschwemmungsgebieten und die Problematiken bei Anlagen in Hochwasserrisikogebieten. (Mn-ID: Land_006)	2015	bis 2021	LANUV	Alle Risikogewässer NRW
V04-01 Fortbildungs- und Schulungsangebote	Sensibilisieren: Artikel in den Mitteilungsorganen der Architekten- und Ingenieurkammer NRW (Mn-ID: Land_008)	2015	bis 2027	Architekten- und Ingenieurkammern NRW	Alle Risikogewässer NRW
V04-01 Fortbildungs- und Schulungsangebote	Informieren: Erstellung von Fachinformationen für die Homepages und Praxishinweise (Mn-ID: Land_009)	2015	bis 2027	Architekten- und Ingenieurkammern NRW und MKULNV	Alle Risikogewässer NRW
V04-01 Fortbildungs- und Schulungsangebote	Informieren: Durchführung von Fachveranstaltungen zum Hochwasserrisikomanagement (Mn-ID: Land_010)	2015	bis 2027	Architekten- und Ingenieurkammern NRW und MKULNV	Alle Risikogewässer NRW
V04-01 Fortbildungs- und Schulungsangebote	Qualifizieren: Angebote durch Fort- und Weiterbildung durch die Kammern (Mn-ID: Land_011)	2015	bis 2027	Architekten- und Ingenieurkammern NRW	Alle Risikogewässer NRW
V06-01 Verbesserung der Hochwasserinformation durch Fortschreibung / Überprüfung der Messnetze und -programme, Modelle etc.	Einrichtung der Internetseite "HYGON" (Hydrologische Grundlagendaten Online, http://luadb.ids.nrw.de/LUA/hygon/pegel.php) (Mn-ID: Land_019)	2012	umgesetzt	LANUV	Alle Risikogewässer NRW
V06-01 Verbesserung der Hochwasserinformation durch Fortschreibung / Überprüfung der Messnetze und -programme, Modelle etc.	Betrieb, Pflege und ggf. Weiterentwicklung von HYGON (Hydrologische Grundlagendaten Online, http://luadb.ids.nrw.de/LUA/hygon/pegel.php) (Mn-ID: Land_020)	2014	bis 2021	LANUV	Alle Risikogewässer NRW



Maßnahmentyp	Maßnahmenbeschreibung	Beginn	Umsetzung	Maßnahmenträger	Risikogewässer
V06-02 Verbesserung der Hochwasservorhersage (Verfügbarkeit der hydrologischen Messdaten, Optimierung Messnetze etc.)	Verfügbarkeit des Sieg-Datensatzes als Einstieg in das NRW-Modell (Mn-ID: Land_021)	2013	umgesetzt	LANUV	Alle Risikogewässer NRW
V06-02 Verbesserung der Hochwasservorhersage (Verfügbarkeit der hydrologischen Messdaten, Optimierung Messnetze etc.)	Operativer Betrieb des Sieg-Modells als Muster für NRW (Mn-ID: Land_022)	2014	bis 2021	LANUV	Alle Risikogewässer NRW
V06-02 Verbesserung der Hochwasservorhersage (Verfügbarkeit der hydrologischen Messdaten, Optimierung Messnetze etc.)	Inbetriebnahme weiterer Vorhersagemodelle (Mn-ID: Land_023)	2018	bis 2027	LANUV	Alle Risikogewässer NRW
V07-01 regelmäßige Aktualisierung der Datenbestände / Ansprechpartner	Aktualisierung d. Datenbestände (zentrale Warndienste) (Mn-ID: 05500000_20140403_7)	2013	fortlaufend	Bezirksregierung Münster, Dezernat 54.5	Axtbach, Brüggelbach, Ems, Hessel, Holzbach (Holtbach), Spillenbach
V07-02 Überprüfung lokaler Warndienste	An der Teufelsbrücke liegt ein Messpunkt für die Höhe der Ems. Bei sich abzeichnendem Hochwasser erfolgt dort durch den hiesigen Außendienst und außerhalb der Dienstzeiten (Wochenenden, abends) durch den Bereitschaftsdienst im Bedarfsfall eine Feststellung der Höhe und der Veränderungen. Gleichzeitig wird der Pegelstand telefonisch in Rheda über die dortige automatische Ansage erfragt. Es wird die dortige aktuelle Höhe und die zu erwartende Entwicklung (Tendenz fallend/steigend) abgefragt. Im Regelfall hat sich herausgestellt, dass sich die dortigen Entwicklungen mit einem zeitlichen Verzug von ca. 6 Stunden in Warendorf niederschlagen. (Mn-ID: 5570052_20140320_1)	2013	fortlaufend	Stadt Warendorf, Sachgebiet Sicherheit und Ordnung	Ems



Maßnahmentyp	Maßnahmenbeschreibung	Beginn	Umsetzung	Maßnahmenträger	Risikogewässer
V07-03 Überprüfung der Meldestufen	Überprüfung bzw. Anpassung d. Meldestufen; HW-Meldeordnungen für Stever, Berkel, Werse, Lippe, Ems und Issel (Mn-ID: 05500000_20140403_8)	2013	fortlaufend	Bezirksregierung Münster, Dezernat 54.5	Ems
V07-04 Optimierung der Kommunikationswege	Nötigenfalls wird von hier das zuständige Sachgebiet 65 - Gebäudewirtschaft und Tiefbau - informiert, um ein gewisses Maß an Regulation durch die Betätigung des am Emskoik /Höhe Haus der offenen Tür/Jugendzentrum vorhandenen Sperrwerks zu betätigen. Da im Bereich Teufelsbrücke der Lohwall als Veranstaltungsfläche fungiert, ansonsten als kostenfreier Parkplatz für die Innenstadt zur Verfügung steht, wird im Bedarfsfall der Platz durch vorhandene Tore geschlossen. Darüber erfolgt auch eine Information der Bevölkerung über die Medien (Radio WAF, Zeitungen). (Mn-ID: 5570052_20140320_2)	2013	fortlaufend	Stadt Warendorf, Sachgebiet Sicherheit und Ordnung	Ems
V08-01 Ortsnahe Veröffentlichung der HWGK und HWRK	Veröffentlichung der HWGK und HWRK mit begleitenden Informationen über das Internet; Pressemitteilung (Mn-ID: 05500000_20140131_3)	2014	bis 2021	Bezirksregierung Münster, Dezernat 54.5	Axtbach, Brüggelbach, Ems, Hessel, Holzbach (Holtbach), Spillenbach
V08-01 Ortsnahe Veröffentlichung der HWGK und HWRK	Veröffentlichung der HWGK und HWRK auf der Internetseite des Kreises (Mn-ID: 05570_20140228_3)	2015	bis 2021	Kreis Warendorf- Amt für Umweltschutz	Axtbach, Brüggelbach, Ems, Hessel, Holzbach (Holtbach), Spillenbach
V08-01 Ortsnahe Veröffentlichung der HWGK und HWRK	Ortsnahe Veröffentlichung der HWGK/HWRK (Mn-ID: 5570052_20140328_6)	2016	bis 2021	Stadt Warendorf, Sachgebiet Bauordnung und Stadtplanung	Brüggelbach, Ems, Holzbach (Holtbach), Spillenbach
V09-01 Erstellung bzw. Nutzung von zielgruppenorientiertem Informationsmaterial	Öffentlichkeitsarbeit: Bereitstellung von zielgruppenorientiertem Informationsmaterial über das Internetangebot der Kommune (durch Verlinkung auf die Literaturliste des MKULNV) (Mn-ID: 05570_20140618_2)	2016	fortlaufend	Kreis Warendorf- Amt für Umweltschutz	Axtbach, Brüggelbach, Ems, Hessel, Holzbach (Holtbach), Spillenbach



Maßnahmentyp	Maßnahmenbeschreibung	Beginn	Umsetzung	Maßnahmenträger	Risikogewässer
V09-01 Erstellung bzw. Nutzung von zielgruppenorientiertem Informationsmaterial	Öffentlichkeitsarbeit: Bereitstellung von zielgruppenorientiertem Informationsmaterial über das Internetangebot der Kommune (durch Verlinkung auf die Literaturliste des MKULNV) (Mn-ID: 5570052_20140515_2)	2016	fortlaufend	Stadt Warendorf, Sachgebiet Bauordnung und Stadtplanung	Brüggelbach, Ems, Holzbach (Holtbach), Spillenbach
V09-01 Erstellung bzw. Nutzung von zielgruppenorientiertem Informationsmaterial	Sensibilisieren: Texte für die IHK-Magazine (Mn-ID: Land_012)	2015	bis 2027	Industrie- und Handelskammern und MKULNV	Alle Risikogewässer NRW
V09-01 Erstellung bzw. Nutzung von zielgruppenorientiertem Informationsmaterial	Informieren: Erstellung von Fachinformationen für die Homepages (Mn-ID: Land_013)	2015	bis 2027	Industrie- und Handelskammern und MKULNV	Alle Risikogewässer NRW
V09-01 Erstellung bzw. Nutzung von zielgruppenorientiertem Informationsmaterial	Informieren: Erstellung von Flyern mit wichtigen HWRM-Inhalten und Fundstellen für weiterführende Informationen (Mn-ID: Land_014)	2015	bis 2027	Industrie- und Handelskammern und MKULNV	Alle Risikogewässer NRW
V09-01 Erstellung bzw. Nutzung von zielgruppenorientiertem Informationsmaterial	Aufbereitung bereits verfügbarer Informationen zum Thema HWRM, Prüfung der zielgruppenorientierten Bereitstellung dieser Informationen über die Internetseiten des MKULNV (Mn-ID: Land_027)	2014	fortlaufend	MKULNV - Abteilung Wasser, Boden, Abfall	Alle Risikogewässer NRW
V09-01 Erstellung bzw. Nutzung von zielgruppenorientiertem Informationsmaterial	Zusammenarbeit mit Kommunen zur Definition / Konkretisierung des Unterstützungsbedarfs im Hinblick auf die Information und Kommunikation auf kommunaler Ebene (Mn-ID: Land_028)	2014	fortlaufend	MKULNV - Abteilung Wasser, Boden, Abfall	Alle Risikogewässer NRW
V09-01 Erstellung bzw. Nutzung von zielgruppenorientiertem Informationsmaterial	Erstellung und Verbreitung einer Informationsbroschüre zum HWRM in NRW (Mn-ID: Land_029)	2012	fortlaufend	MKULNV - Abteilung Wasser, Boden, Abfall	Alle Risikogewässer NRW
V09-02 Durchführung von Informationsveranstaltungen zu relevanten Themen	Durchführung eines Symposiums (2012,2014) zum Hochwasserrisikomanagement in NRW (Mn-ID: Land_024)	2012	fortlaufend	Land NRW	Alle Risikogewässer NRW



Maßnahmentyp	Maßnahmenbeschreibung	Beginn	Umsetzung	Maßnahmenträger	Risikogewässer
V10-01 Aufstellung und Aktualisierung von Alarm- und Einsatzplänen für den Hochwasserfall (Gefahrenabwehrplan)	Aufstellung und Aktualisierung eines Einsatzplanes Hochwasser (Mn-ID: 05570_20140321_1)	2008	fortlaufend	Kreis Warendorf-Ordnungsamt	Axtbach, Brüggelbach, Ems, Hessel, Holzbach (Holtbach), Spillenbach
V10-01 Aufstellung und Aktualisierung von Alarm- und Einsatzplänen für den Hochwasserfall (Gefahrenabwehrplan)	Aufstellung und Aktualisierung von Alarm- u. Einsatzplänen für den Hochwasserfall (Gefahrenabwehrplan) (Mn-ID: 5570052_20140515_3)	2013	fortlaufend	Stadt Warendorf, Sachgebiet Sicherheit und Ordnung	Brüggelbach, Ems, Holzbach (Holtbach), Spillenbach
V10-99 Weitere Maßnahmen der Akteure: Katastrophenschutzplanung	Ausrufen eines Großschadensereignisses (Mn-ID: 05570_20140321_2)	2013	fortlaufend	Kreis Warendorf-Ordnungsamt	Axtbach, Brüggelbach, Ems, Hessel, Holzbach (Holtbach), Spillenbach
V10-99 Weitere Maßnahmen der Akteure: Katastrophenschutzplanung	Rahmenempfehlung Evakuierung; Zur Vorbereitung und Durchführung von Evakuierungen etwa im Falle eines Hochwassers wird das MIK eine Rahmenempfehlung herausgeben. Durch entsprechende Vorplanungen sollen Aufgabenverteilung, Abläufe und Informationsflüsse so aufeinander abgestimmt werden, dass sie im ereignisfall eine effektive und effiziente Gefahrenabwehr sicherstellen. (Mn-ID: Land_015)	2015	bis 2027	MIK	Alle Risikogewässer NRW
V11-01 Bereithaltung notwendiger Ressourcen	Ressourcenplanung und Bereitstellung von technischen Hilfsmitteln (Mn-ID: 05570_20140321_3)	2013	fortlaufend	Kreis Warendorf-Ordnungsamt	Axtbach, Brüggelbach, Ems, Hessel, Holzbach (Holtbach), Spillenbach
V11-01 Bereithaltung notwendiger Ressourcen	Landesbeschaffungen; Zur Schließung von Fähigkeitslücken wird das Land leistungsfähige Systeme zur Wasserförderung beschaffen (Mn-ID: Land_016)	2013	bis 2027	MIK	Alle Risikogewässer NRW
V11-02 Einbindung privater Organisationen in das Katastrophenschutzmanagement	Einbindung privater Organisationen in das Katastrophenmanagement (Mn-ID: 05570_20140321_4)	2013	fortlaufend	Kreis Warendorf-Ordnungsamt	Axtbach, Brüggelbach, Ems, Hessel, Holzbach (Holtbach), Spillenbach



Maßnahmentyp	Maßnahmenbeschreibung	Beginn	Umsetzung	Maßnahmenträger	Risikogewässer
V12-02 regelmäßige Übungen für den Hochwassereinsatz	Planung und Durchführung von regelmäßigen Stabsübungen für Großschadenslagen (z.B. Hochwasser) (Mn-ID: 05570_20140321_5)	2013	fortlaufend	Kreis Warendorf-Ordnungsamt	Axtbach, Brüggelbach, Ems, Hessel, Holzbach (Holtbach), Spillenbach
N01-01 Dokumentation von Ereignissen und Schäden	Dokumentation von HW-Ereignissen (Mn-ID: 05500000_20140403_9)	2013	fortlaufend	Bezirksregierung Münster, Dezernat 54.5	Axtbach, Brüggelbach, Ems, Hessel, Holzbach (Holtbach), Spillenbach
N01-01 Dokumentation von Ereignissen und Schäden	Dokumentation von Hochwasser-Ereignissen und -Schäden (Mn-ID: 5570052_20140515_4)	2013	fortlaufend	Stadt Warendorf, Sachgebiet Bauordnung und Stadtplanung	Brüggelbach, Ems, Holzbach (Holtbach), Spillenbach
N01-02 Evaluierung und Nachbereitung von Katastropheneinsätzen	Evaluierung und Nachbereitung von Katastropheneinsätzen (Mn-ID: 05570_20140321_6)	2013	fortlaufend	Kreis Warendorf-Ordnungsamt	Axtbach, Brüggelbach, Ems, Hessel, Holzbach (Holtbach), Spillenbach
N01-02 Evaluierung und Nachbereitung von Katastropheneinsätzen	Evaluierung größerer Hochwasserereignisse; Größere Hochwasserereignisse im Lande werden im Rahmen zentraler Veranstaltungen am Institut der Feuerwehr NRW nachbereitet und erforderlichenfalls wird seitens des MIK nachgesteuert. (Mn-ID: Land_017)	2013	fortlaufend	MIK	Alle Risikogewässer NRW
N01-02 Evaluierung und Nachbereitung von Katastropheneinsätzen	kontinuierliche Überprüfung der Einsatz- und Führungsstrukturen; Die auch für den Fall eines Hochwassers erstellten Landeskonzepte zur überörtlichen Hilfe in der Gefahrenabwehr werden kontinuierlich überprüft und erforderlichenfalls fortgeschrieben (Mn-ID: Land_018)	2013	fortlaufend	MIK	Alle Risikogewässer NRW