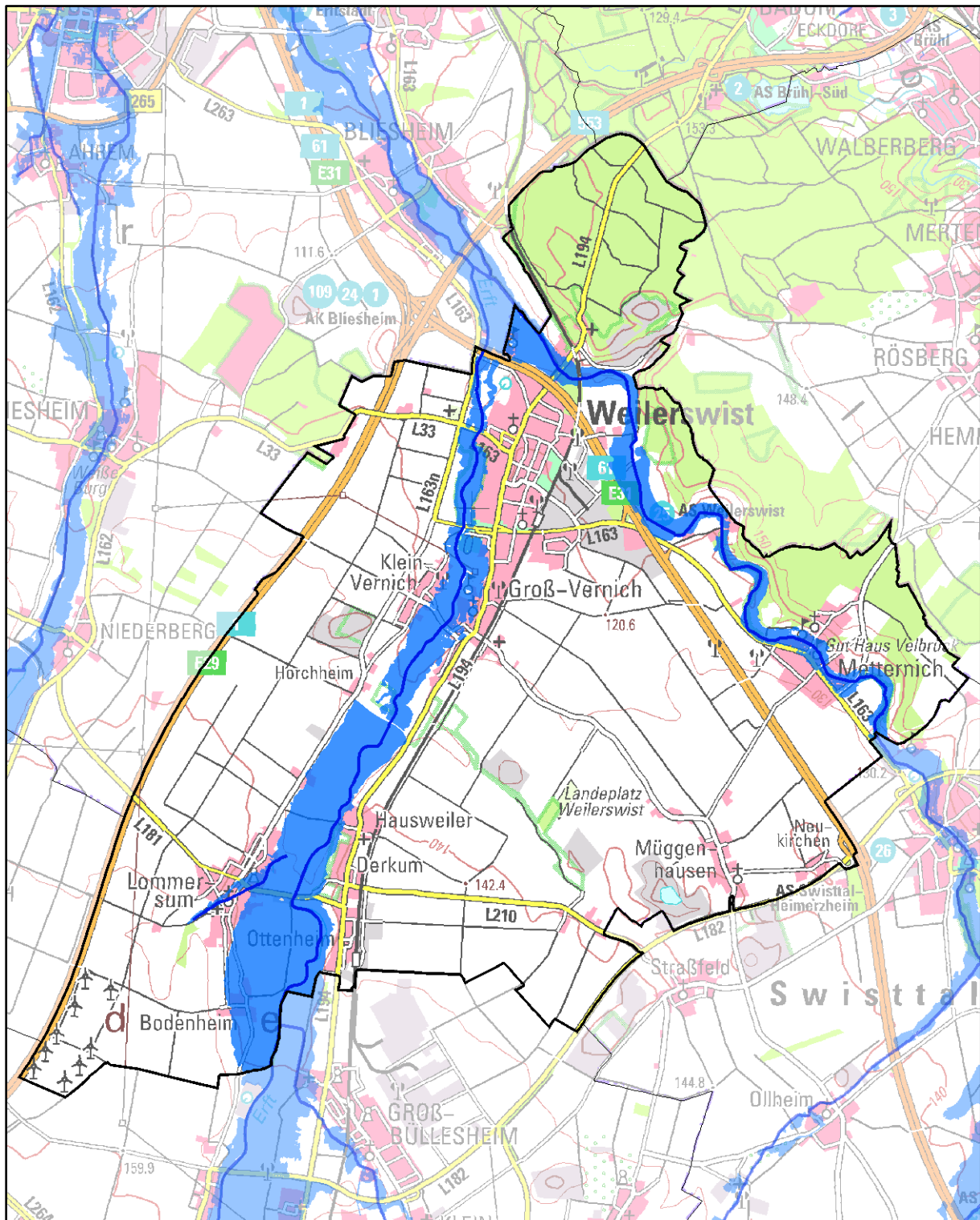




Hochwasserrisikomanagementplanung in NRW

Hochwassergefährdung und Maßnahmenplanung Weilerswist





Impressum

Erstellt durch (Federführung)

Bezirksregierung Köln
Zeughausstraße 2 - 10
50667 Köln

Ministerium

Ministerium für Klimaschutz, Umwelt, Landwirtschaft, Natur- und Verbraucherschutz des
Landes Nordrhein-Westfalen
Schwannstraße 3
40476 Düsseldorf

Karte Titelblatt

Die Karte zeigt die Risikogewässer (blaue Linien) und die Ausdehnung der Überflutung für
das seltene (extreme) Hochwasserereignis (blaue Flächen).

Basiskarte Deutschland: © Geobasis NRW, Bonn

Basiskarte außerhalb Deutschland: © OpenStreetmap contributors

Landesweite Unterstützung und Koordination

Hydrotec Ingenieurgesellschaft für Wasser und Umwelt mbH

Bachstraße 62 – 64
52066 Aachen

INFRASTRUKTUR & UMWELT Professor Böhm und Partner

Julius-Reiber-Straße 17
64293 Darmstadt



Die Kommunensteckbriefe wurden im Rahmen der Umsetzung der europäischen Hochwasserrisikomanagementrichtlinie (EG-HWRM-RL) für jede nordrhein-westfälische Kommune erarbeitet, die entsprechend der EG-HWRM-RL durch Hochwasser gefährdet ist.

Detaillierte Informationen zur Ermittlung der Gewässer mit potenziellem signifikantem Hochwasserrisiko, zur Feststellung der Hochwassergefährdung und zur Maßnahmenplanung bzw. zur Hochwasserrisikomanagementplanung allgemein können Sie der Internetseite www.flussgebiete.nrw.de entnehmen.

Für die nach der vorläufigen Bewertung als Risikogebiete eingestuftten Gewässerabschnitte wurden Hochwassergefahrenkarten und Hochwasserrisikokarten erstellt.

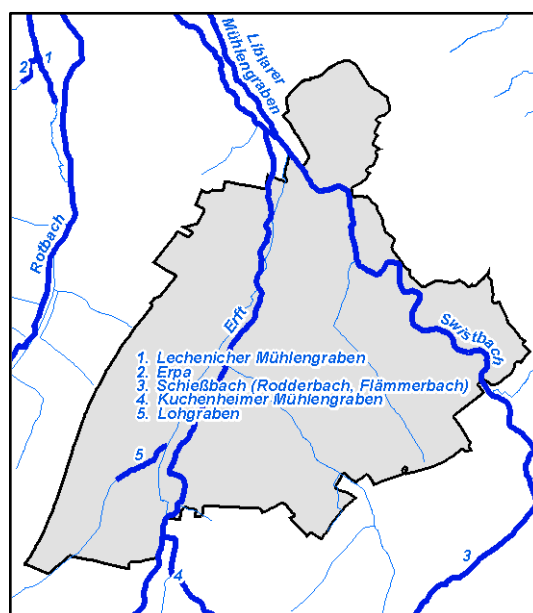
Mithilfe dieser Karten erkennen Sie, wo in Ihrer Region oder Ihrer Stadt konkret Gefahren und Risiken durch Hochwasser bestehen. Weitere Informationen und die Karten finden Sie im Internet unter:

<http://www.flussgebiete.nrw.de/index.php/HWRMRL/Risiko- und Gefahrenkarten>

Gewässer mit potenziellem signifikantem Hochwasserrisiko für Weilerswist

Erft, Lohgraben, Swistbach

Die Kommune kann auch durch Hochwasser aus Risikogewässern außerhalb des Gemeinde-/ Stadtgebietes betroffen sein, außerdem kann auch an den gemäß EG-HWRM-RL als nicht signifikant eingestuften Gewässern ein Hochwasserrisiko bestehen.





Ist-Situation der Hochwassergefährdung in Weilerswist

Gemeinde Weilerswist Im Gemeindegebiet Weilerswist verlaufen die Risikogewässer Erft, Swistbach und Lohgraben.

Überschwemmungsgebiet Swistbach:

In Metternich sind bereits bei einem häufigen Hochwasser, welches statistisch betrachtet alle 10 Jahre auftreten kann (HQhäufig), die Burg, das Gut Haus Velbrück und Wohnhäuser in der Bergstraße, Drei-Eichen-Straße, Meckenheimer Straße und Pfingsmühlenweg betroffen. Weiter flussabwärts ist auch der Hovenerhof und Switerhof betroffen.

In Weilerswist ist ebenfalls bereits beim HQhäufig Wohnbebauung in den Bereichen vor der Eisenbahnbrücke, Kölner Straße und Zum alten Zoll betroffen.

Bei einem Hochwasser, welches statistisch betrachtet alle hundert Jahre eintreten kann (HQ100) sowie einem Extremhochwasser (HQExtrem) nehmen die Überflutungsflächen entsprechend zu, insbesondere in Metternich mit großflächiger Betroffenheit von Wohngebieten entlang der Meckenheimer Straße, Uferstraße, Bergstraße, Pfingsmühlenweg und Drei-Eichen-Straße. In Weilerswist werden zudem auch die Wohnhäuser des Platanenweges erreicht.

Überschwemmungsgebiet Erft:

In Lommersum ist das Wasserwerk bereits bei einem HQhäufig betroffen.

Bei einem Hochwasser, welches statistisch betrachtet alle hundert Jahre eintreten kann (HQ100), nehmen die Überflutungsflächen stark zu.

In Bodenheim ist nahezu die gesamte Ortschaft inklusive Burg betroffen. In Lommersum sind große Teile der östlichen Ortschaft sowie Gebäude mit wirtschaftlicher Tätigkeit und eine als Bodendenkmal geschützte Grabenanlage betroffen. Weiter flussabwärts ist der Mühlenhof und der Töneshof sowie die Wohnhäuser in der Blumenstraße in Klein Vernich betroffen.

In Weilerswist sind Wohnhäuser der Swiststraße sowie im Mündungsbereich mit dem Swistbach auch die Burg Kühlseggen betroffen.

Bei einem Extremhochwasser (HQExtrem) nehmen die Überflutungsflächen noch mehr zu, so dass umfangreiche Wohnflächen in Klein und Groß Vernich, inklusive einer Schule, eines Umspannwerkes, der beiden Burgen, des Klarenhofes, des Jägerhofes und des Brempterhofes, mehrere Sportplätze und Tennisplätze, eine Gärtnerei betroffen sind.



Überschwemmungsgebiet Lohgraben:

Bei einem häufigen Hochwasser (HQhäufig) sind aus dem Lohgraben keine Überschwemmungen zu erwarten.

Spätestens bei einem hundertjährlichen Hochwasser (HQ100) kommt es zu einer Ausuferung vor dem Einlass in die Verrohrung. Kommt es zu einer Verklausung des Durchlasses vor der Verrohrung besteht bereits bei einem hundertjährlichen Hochwasser die Gefahr der Überflutung für die Apolloniagasse /Limburger Straße, angrenzende Wohngebäude sowie zahlreiche Wohnbebauungen im östlichen Teil von Lommersum.

Spätestens bei einem extremen Hochwasser sind zahlreiche Straßen und Wohnbaufläche, ebenso wie ein Boden- und Kulturdenkmal betroffen.



Maßnahmenplanung für Weilerswist

Maßnahmentyp	Maßnahmenbeschreibung	Beginn	Umsetzung	Maßnahmenträger	Risikogewässer
F01-01 Berücksichtigung von Hochwasserrisiken bei der Änderung bzw. Fortschreibung der Regionalpläne	Berücksichtigung von Hochwasserrisiken bei der Änderung bzw. Fortschreibung des Regionalplans für die Bezirksregierung Köln (Mn-ID: 05300000_20140728_01)	2014	fortlaufend	Bezirksregierung Köln	Erft, Lohgraben, Swistbach
F01-03 Berücksichtigung von Hochwasserrisiken bei der Fortschreibung des Landesentwicklungsplans	Berücksichtigung des Hochwasserrisikomanagements bei der Fortschreibung des Landesentwicklungsplans (Mn-ID: Land_030)	2013	bis 2021	Landesplanung	Alle Risikogewässer NRW
F02-01 Berücksichtigung von Hochwasserrisiken bei der Änderung bzw. Fortschreibung der Flächennutzungspläne	Berücksichtigung von Hochwasserrisiken bei der Änderung des Flächennutzungsplans in Kleinvernich (Mn-ID: 05366040_20130521_02)	2014	fortlaufend	Weilerswist	Erft, Lohgraben
F02-02 Berücksichtigung von Hochwasserrisiken bei der Aufstellung und Änderung von Bebauungsplänen	Berücksichtigung von Hochwasserrisiken bei der Aufstellung und Änderung von Bebauungsplänen (Mn-ID: 05366040_20130521_03)	2014	fortlaufend	Weilerswist	Erft, Lohgraben, Swistbach
F03-01 Vorläufige Sicherung der Gebiete HQ100	Vorläufige Sicherung der Gebiete HQ100 (Mn-ID: 05300000_20130506_04)	2007	fortlaufend	Bezirksregierung Köln	Erft
F03-02 Ausweisung bzw. Überarbeitung der Überschwemmungsgebiete	Ausweisung bzw. Überarbeitung der Überschwemmungsgebiete (Mn-ID: 05300000_20140728_02)	1904	fortlaufend	Bezirksregierung Köln	Lohgraben, Swistbach
F04-02 Nutzungsanpassungen in der Landwirtschaft	Berücksichtigung des Hochwasserrisikomanagements in der Umsetzung der Bodenordnung nach dem Flubereinigungs-gesetz durch Steuerung der Landnutzung, z.B. Verminderung von Erosionsrisiken durch Drehen der Bewirtschaftungsrichtung oder Schaffung von Querstrukturen zur Hanglängenverkürzung. (Mn-ID: Land_003)	2013	fortlaufend	MKULNV als Oberste Flurbereinigungsbehörde	Alle Risikogewässer NRW



Maßnahmentyp	Maßnahmenbeschreibung	Beginn	Umsetzung	Maßnahmenträger	Risikogewässer
F04-04 Informationsmaterial zur hochwasserangepassten Nutzung/Bewirtschaftung in der Landwirtschaft	Erarbeitung einer Informationsbroschüre zur Sensibilisierung der Landwirtschaft mit Informationen über Maßnahmen zur Vermeidung von Hochwasserrisiken für die Landwirtschaft (Mn-ID: Land_001)	2015	bis 2021	MKULNV - Abteilung Landwirtschaft	Alle Risikogewässer NRW
F04-05 Informationsmaterial zur hochwasserangepassten Nutzung/Bewirtschaftung in der Forstwirtschaft	Erarbeitung von Informationsmaterial für die Forstwirtschaft mit Informationen über möglichen Maßnahmen zur Verminderung des Hochwasserrisikos und Beiträge der Forstwirtschaft zur Verbesserung des natürlichen Wasserrückhalts. (Mn-ID: Land_004)	2015	bis 2021	MKULNV - Abteilung Forsten, Naturschutz	Alle Risikogewässer NRW
W01-01 Verweis auf Maßnahmen des Wasserrückhalts in Bewirtschaftungsplänen WRRL	Weilerswist - Retentionsraum zw. Bahnlinie und Straße L194 (Mn-ID: 05366040_20140129_03)	2016	bis 2021	Ertfverband	Swistbach
W02-02 Maßnahmen in der Landwirtschaft	Berücksichtigung des Hochwasserrisikomanagements in der Umsetzung der Bodenordnung nach dem Flubereinigungs-gesetz für den natürlichen Wasserrückhalt und Flächenbereitstellung. (Mn-ID: Land_002)	2013	fortlaufend	MKULNV als Oberste Flurbereinigungsbehörde	Alle Risikogewässer NRW
T03-01 Unterhaltung und Optimierung technischer Hochwasserschutz-Einrichtungen zur Hochwasserrückhaltung	Unterhaltung und Optimierung Hochwasserrückhaltebecken Horchheim (Mn-ID: 05366040_20140129_01)	1984	fortlaufend	Ertfverband	Ertf
T04-01 Unterhaltung technischer Hochwasserschutz-Einrichtungen zur Hochwasserabwehr	Einführung des Statusberichts zu "Hochwasserschutzanlagen an Fließgewässern" gemäß DIN 19712:2013-01. (Mn-ID: Land_032)	2017	bis 2021	Land NRW	Alle Risikogewässer NRW
T05-02 Freihaltung der Abflussquerschnitte im Rahmen der Unterhaltungspflicht	Abziehen der Böschungen zur Erhaltung der hydraulischen Leistungsfähigkeit der Ertf in der Ortslage Weilerswist (Mn-ID: 05366040_20140129_04)	2012	bis 2021	Ertfverband	Ertf



Maßnahmentyp	Maßnahmenbeschreibung	Beginn	Umsetzung	Maßnahmenträger	Risikogewässer
T05-02 Freihaltung der Abflussquerschnitte im Rahmen der Unterhaltungspflicht	Gewässerunterhaltung: Freihaltung der Abflussquerschnitte im Rahmen der Unterhaltungspflicht (Mn-ID: EV000000_20140903_01)	1993	fortlaufend	Erftverband	Erft, Lohgraben, Swistbach
T08-02 Durchführung von Objektschutzmaßnahmen an Infrastruktureinrichtungen (z.B. Trinkwasserbrunnen, Verteilerstationen etc.)	Durchführung von Objektschutzmaßnahmen an Infrastruktureinrichtungen -->Verweis auf Maßnahme aus NRW-Gefahrenkarte Erft: Sicherung der Brunnen und Pumpenhäuser im Verbandswasserwerk (VWW) Lommersum (km 71+500) (Mn-ID: 05366040_20140123_02)	2009	fortlaufend	Weilerswist (Feuerwehr) und Verbandswasserwerk (VWW)	Erft
T08-03 Informationsmaterial für Bevölkerung und Wirtschaft mit Anleitungen zur Eigenvorsorge	Informationsmaterial für Bevölkerung und Wirtschaft mit Anleitung zu Eigenvorsorge (Mn-ID: 05366040_20130521_06)	2014	bis 2021	Weilerswist	Erft, Lohgraben, Swistbach
T08-04 Informationsmaterial für Ver- und Entsorger	Prüfung des Informationsbedarfs bei den landesweit tätigen Ver- und Entsorgern und ggf. Erstellung von Informationsmaterialien. (Mn-ID: Land_007)	2015	bis 2027	MKULNV - Abteilung Wasser, Boden, Abfall	Alle Risikogewässer NRW
V02-02 Informationsmaterial und Fortbildung für Baugenehmigungsbehörden	Informationsmaterial und Fortbildung für Baugenehmigungsbehörden (Informationsveranstaltung für alle Bauämter im Regierungsbezirk Köln am 14.01.2014 bei der Bezirksregierung Köln zum Thema Überschwemmungsgebiete - Auswirkungen auf die Bauleitplanung und auf die Genehmigung von Einzelvorhaben) (Mn-ID: 05300000_20140728_05)	2014	umgesetzt	Bezirksregierung Köln	Erft, Lohgraben, Swistbach
V02-03 Hinweise und Auflagen bei Baugenehmigungen	Hinweise und Auflagen bei Baugenehmigungen (Mn-ID: 05366000_20140530_01)	2014	fortlaufend	Kreis Euskirchen	Erft, Lohgraben, Swistbach
V02-99-b Weitere Maßnahmen der Akteure: Vorhaben in Deichschutzzonen / ÜSG	Zulassung und Überwachung von Vorhaben in den Schutzzonen von Hochwasserschutzanlagen gemäß Deichschutzverordnung und § 111a LWG (Mn-ID: 05300000_20140929_01)	1986	fortlaufend	Bezirksregierung Köln	Erft



Maßnahmentyp	Maßnahmenbeschreibung	Beginn	Umsetzung	Maßnahmenträger	Risikogewässer
V03-01 Information von Betrieben mit IVU-Anlagen über Hochwassergefahren, ggf. Verifizierung der betrieblichen Aktivitäten	Information der Betriebe – in der Zuständigkeit der Bezirksregierung Köln - in Risikobereichen über Hochwassergefahren (Mn-ID: 05300000_20140728_03)	2014	fortlaufend	Bezirksregierung Köln	Erft, Lohgraben, Swistbach
V03-03 Erstellung von Informationsmaterial für Sachverständige VAWS	Bereitstellung von Informationsmaterial zur Nutzung der Hochwassergefahrenkarten im Rahmen der Prüfungstätigkeiten der VAWS-Sachverständigen. (Mn-ID: Land_005)	2015	bis 2021	LANUV	Alle Risikogewässer NRW
V03-99-a Weitere Maßnahmen der Akteure: allgemeine Beratung und Überwachung	Beratung und Überwachung zum hochwasserangepassten Umgang mit wassergefährdenden Stoffen einschl. der Lagerung (Mn-ID: 05366000_20140530_06)	2014	bis 2021	Kreis Euskirchen	Erft, Lohgraben, Swistbach
V03-99-a Weitere Maßnahmen der Akteure: allgemeine Beratung und Überwachung	Erstellung eines Informationsflyers für Betreiber von Heizölverbraucheranlagen mit Informationen über neue Anforderungen an VAWS-Anlagen in Überschwemmungsgebieten und die Problematiken bei Anlagen in Hochwasserrisikogebieten. (Mn-ID: Land_006)	2015	bis 2021	LANUV	Alle Risikogewässer NRW
V04-01 Fortbildungs- und Schulungsangebote	Sensibilisieren: Artikel in den Mitteilungsorganen der Architekten- und Ingenieurkammer NRW (Mn-ID: Land_008)	2015	bis 2027	Architekten- und Ingenieurkammern NRW	Alle Risikogewässer NRW
V04-01 Fortbildungs- und Schulungsangebote	Informieren: Erstellung von Fachinformationen für die Homepages und Praxishinweise (Mn-ID: Land_009)	2015	bis 2027	Architekten- und Ingenieurkammern NRW und MKULNV	Alle Risikogewässer NRW
V04-01 Fortbildungs- und Schulungsangebote	Informieren: Durchführung von Fachveranstaltungen zum Hochwasserrisikomanagement (Mn-ID: Land_010)	2015	bis 2027	Architekten- und Ingenieurkammern NRW und MKULNV	Alle Risikogewässer NRW
V04-01 Fortbildungs- und Schulungsangebote	Qualifizieren: Angebote durch Fort- und Weiterbildung durch die Kammern (Mn-ID: Land_011)	2015	bis 2027	Architekten- und Ingenieurkammern NRW	Alle Risikogewässer NRW



Maßnahmentyp	Maßnahmenbeschreibung	Beginn	Umsetzung	Maßnahmenträger	Risikogewässer
V06-01 Verbesserung der Hochwasserinformation durch Fortschreibung / Überprüfung der Messnetze und -programme, Modelle etc.	Optimierung der NA-Modelle im HOWIS-Erft zur Verbesserung der HW-Vorhersage (Mn-ID: EV000000_20140730_01)	2013	fortlaufend	Erftverband	Erft, Lohgraben, Swistbach
V06-01 Verbesserung der Hochwasserinformation durch Fortschreibung / Überprüfung der Messnetze und -programme, Modelle etc.	Einrichtung der Internetseite "HYGON" (Hydrologische Grundlagendaten Online, http://luadb.lids.nrw.de/LUA/hygon/pegel.php) (Mn-ID: Land_019)	2012	umgesetzt	LANUV	Alle Risikogewässer NRW
V06-01 Verbesserung der Hochwasserinformation durch Fortschreibung / Überprüfung der Messnetze und -programme, Modelle etc.	Betrieb, Pflege und ggf. Weiterentwicklung von HYGON (Hydrologische Grundlagendaten Online, http://luadb.lids.nrw.de/LUA/hygon/pegel.php) (Mn-ID: Land_020)	2014	bis 2021	LANUV	Alle Risikogewässer NRW
V06-02 Verbesserung der Hochwasservorhersage (Verfügbarkeit der hydrologischen Messdaten, Optimierung Messnetze etc.)	Verfügbarkeit des Sieg-Datensatzes als Einstieg in das NRW-Modell (Mn-ID: Land_021)	2013	umgesetzt	LANUV	Alle Risikogewässer NRW
V06-02 Verbesserung der Hochwasservorhersage (Verfügbarkeit der hydrologischen Messdaten, Optimierung Messnetze etc.)	Operativer Betrieb des Sieg-Modells als Muster für NRW (Mn-ID: Land_022)	2014	bis 2021	LANUV	Alle Risikogewässer NRW
V06-02 Verbesserung der Hochwasservorhersage (Verfügbarkeit der hydrologischen Messdaten, Optimierung Messnetze etc.)	Inbetriebnahme weiterer Vorhersagemodelle (Mn-ID: Land_023)	2018	bis 2027	LANUV	Alle Risikogewässer NRW
V07-01 regelmäßige Aktualisierung der Datenbestände / Ansprechpartner	Regelmäßige Prüfung und Aktualisierung der Datenbestände zu Ansprechpartnern und Kommunikationswegen des zentralen Warnendienstes (Mn-ID: 05300000_20140728_07)	1955	fortlaufend	Bezirksregierung Köln	Erft, Swistbach



Maßnahmentyp	Maßnahmenbeschreibung	Beginn	Umsetzung	Maßnahmenträger	Risikogewässer
V07-03 Überprüfung der Meldestufen	Überprüfung und ggfs. Anpassung der Meldestufen des Hochwassermeldedienstes an neue Erkenntnisse (Mn-ID: 05300000_20140728_08)	1955	fortlaufend	Bezirksregierung Köln	Erft, Swistbach
V07-04 Optimierung der Kommunikationswege	Erweiterung und Verbesserung der Hochwasserinformation, -vorhersage. Optimierung der Informationskette zwischen Katastrophenschutz (Kreis) und Wasserbehörde (Optimierung der Kommunikationswege) (Mn-ID: 05366000_20140530_02)	2014	bis 2021	Kreis Euskirchen (Katastrophenschutzbehörde)	Erft, Lohgraben, Swistbach
V07-04 Optimierung der Kommunikationswege	Durchführung von Maßnahmen zur Optimierung der Kommunikationswege, z.B. durch Einsatz neuer Informations- und Kommunikationsmedien (Mn-ID: 05300000_20140728_09)	1955	fortlaufend	Bezirksregierung Köln	Erft, Swistbach
V08-01 Ortsnahe Veröffentlichung der HWGK und HWRK	Ortsnahe Bereitstellung der Hochwassergefahren- und -risikokarten (Mn-ID: 05366040_20130521_08)	2014	bis 2021	Weilerswist	Erft, Lohgraben, Swistbach
V08-01 Ortsnahe Veröffentlichung der HWGK und HWRK	Ortsnahe Veröffentlichung/ Bereitstellung der HWGK und HWRK (Link auf der Internetseite des Kreises Euskirchen) (Mn-ID: 05366000_20140530_07)	2014	fortlaufend	Kreis Euskirchen	Erft, Lohgraben, Swistbach
V08-01 Ortsnahe Veröffentlichung der HWGK und HWRK	Ortsnahe Veröffentlichung der HWGK und HWRK: z. B. auf der Internetseite des Verbandes durch Link zu www.flussgebiete.nrw.de , ggf. mit ergänzenden Informationen zum Thema Hochwasser (Mn-ID: EV000000_20140911_05)	2014	bis 2021	Erftverband	Erft, Lohgraben, Swistbach
V08-01 Ortsnahe Veröffentlichung der HWGK und HWRK	Ortsnahe Veröffentlichung der HWGK und HWRK (Link auf Internetseite Bezirksregierung Köln) (Mn-ID: 05300000_20140728_04)	2013	umgesetzt	Bezirksregierung Köln	Erft, Lohgraben, Swistbach



Maßnahmentyp	Maßnahmenbeschreibung	Beginn	Umsetzung	Maßnahmenträger	Risikogewässer
V09-01 Erstellung bzw. Nutzung von zielgruppenorientiertem Informationsmaterial	Erstellung bzw. Nutzung von zielgruppenorientiertem Informationsmaterial: --> Verweis auf Maßnahme aus NRW-Gefahrenkarte Erf: Warnung Öl-/Gastank. Diverse Öl- und Gastanks - Information mit Flyern (Mn-ID: 05366040_20140123_05)	2015	bis 2021	Weilerswist (Feuerwehr, Ordnungsamt)	Erf
V09-01 Erstellung bzw. Nutzung von zielgruppenorientiertem Informationsmaterial	Sensibilisieren: Texte für die IHK-Magazine (Mn-ID: Land_012)	2015	bis 2027	Industrie- und Handelskammern und MKULNV	Alle Risikogewässer NRW
V09-01 Erstellung bzw. Nutzung von zielgruppenorientiertem Informationsmaterial	Informieren: Erstellung von Fachinformationen für die Homepages (Mn-ID: Land_013)	2015	bis 2027	Industrie- und Handelskammern und MKULNV	Alle Risikogewässer NRW
V09-01 Erstellung bzw. Nutzung von zielgruppenorientiertem Informationsmaterial	Informieren: Erstellung von Flyern mit wichtigen HWRM-Inhalten und Fundstellen für weiterführende Informationen (Mn-ID: Land_014)	2015	bis 2027	Industrie- und Handelskammern und MKULNV	Alle Risikogewässer NRW
V09-01 Erstellung bzw. Nutzung von zielgruppenorientiertem Informationsmaterial	Aufbereitung bereits verfügbarer Informationen zum Thema HWRM, Prüfung der zielgruppenorientierten Bereitstellung dieser Informationen über die Internetseiten des MKULNV (Mn-ID: Land_027)	2014	fortlaufend	MKULNV - Abteilung Wasser, Boden, Abfall	Alle Risikogewässer NRW
V09-01 Erstellung bzw. Nutzung von zielgruppenorientiertem Informationsmaterial	Zusammenarbeit mit Kommunen zur Definition / Konkretisierung des Unterstützungsbedarfs im Hinblick auf die Information und Kommunikation auf kommunaler Ebene (Mn-ID: Land_028)	2014	fortlaufend	MKULNV - Abteilung Wasser, Boden, Abfall	Alle Risikogewässer NRW
V09-01 Erstellung bzw. Nutzung von zielgruppenorientiertem Informationsmaterial	Erstellung und Verbreitung einer Informationsbroschüre zum HWRM in NRW (Mn-ID: Land_029)	2012	fortlaufend	MKULNV - Abteilung Wasser, Boden, Abfall	Alle Risikogewässer NRW
V09-02 Durchführung von Informationsveranstaltungen zu relevanten Themen	Durchführung eines Symposiums (2012,2014) zum Hochwasserrisikomanagement in NRW (Mn-ID: Land_024)	2012	fortlaufend	Land NRW	Alle Risikogewässer NRW



Maßnahmentyp	Maßnahmenbeschreibung	Beginn	Umsetzung	Maßnahmenträger	Risikogewässer
V09-99-b Weitere Maßnahmen der Akteure: Anbringen von Hochwassermar- ken	Anbringen von Hochwassermar- ken, Be- wusstseinsbildung, z.B. an Brü- cken/Gebäuden für HQhäufig, HQ100 und HQextrem (Mn-ID: 05366040_20140520_01)	2014	bis 2021	Weilerswist	Erft, Lohgraben, Swistbach
V10-01 Aufstellung und Aktualisierung von Alarm- und Einsatzplänen für den Hochwasserfall (Gefahrenabwehr- plan)	Aufstellen und Aktualisieren von Alarm- und Einsatzplänen für den Hochwasserfall (Mn- ID: 05366040_20130521_09)	2014	fortlaufend	Weilerswist	Erft, Lohgraben, Swistbach
V10-01 Aufstellung und Aktualisierung von Alarm- und Einsatzplänen für den Hochwasserfall (Gefahrenabwehr- plan)	Abfragen, Erfassen und Sammeln von spe- ziell erstellten Hochwasseralarm- und Hoch- wassereinsatzplänen der Kommunen - Ein- binden in die Gefahrenabwehrplanungen des Kreises für den Großschadensereignis- fall/Katastrophenfall (Mn-ID: 05366000_20140530_04)	2013	fortlaufend	Kreis Euskirchen	Erft, Lohgraben, Swistbach
V10-01 Aufstellung und Aktualisierung von Alarm- und Einsatzplänen für den Hochwasserfall (Gefahrenabwehr- plan)	Erstellung eines "Muster-Alarm und Einsatz- plan für den Hochwasserfall" für die Kom- munen im Kreisgebiet (Mn-ID: 05366000_20140530_05)	2014	bis 2021	Kreis Euskirchen in Zusam- menarbeit mit weiteren Krei- sen und der StädteRegion (beratende Unterstützung durch Dezernat 22 (Gefah- renabwehr) der Bezirksregie- rung Köln)	Erft, Lohgraben, Swistbach
V10-03 Sonderschutzplan, interner Gefah- renabwehrplan	Sonderschutzplan, interner Gefahrenab- wehrplan --> Verweis auf Maßnahme aus NRW-Gefahrenkarte Erft: Warnung Industrie. Autohaus Borchert, Lackiererei MW-Design GmbH, KFZ Werkstatt K & K Autofit Service GmbH (km 68+000) (Mn-ID: 05366040_20140123_03)	2009	fortlaufend	Weilerswist (Ordnungsamt, Feuerwehr)	Erft
V10-03 Sonderschutzplan, interner Gefah- renabwehrplan	Sonderschutzplan, interner Gefahrenab- wehrplan --> Verweis auf Maßnahme aus NRW-Gefahrenkarte Erft: Warnung Men- schenleben. Diverse Kindergärten, Schulen, etc. (Mn-ID: 05366040_20140123_04)	2009	fortlaufend	Weilerswist (Feuerwehr, Ord- nungsamt)	Erft



Maßnahmentyp	Maßnahmenbeschreibung	Beginn	Umsetzung	Maßnahmenträger	Risikogewässer
V10-99 Weitere Maßnahmen der Akteure: Katastrophenschutzplanung	Rahmenempfehlung Evakuierung; Zur Vorbereitung und Durchführung von Evakuierungen etwa im Falle eines Hochwassers wird das MIK eine Rahmenempfehlung herausgeben. Durch entsprechende Vorplanungen sollen Aufgabenverteilung, Abläufe und Informationsflüsse so aufeinander abgestimmt werden, dass sie im ereignisfall eine effektive und effiziente Gefahrenabwehr sicherstellen. (Mn-ID: Land_015)	2015	bis 2027	MIK	Alle Risikogewässer NRW
V11-01 Bereithaltung notwendiger Ressourcen	Bereithaltung notwendiger Ressourcen --> Verweis auf Maßnahme aus NRW-Gefahrenkarte Erft: Kontrolle, ob die Verwaltung an der Erft überströmt wird bzw. Schäden an der Verwaltung Überströmung zulassen (km 68+000 NRW Gefahrenkarten bzw. ca. km 67+500 bis km 67+900 GSK3c) (Mn-ID: 05366040_20140123_01)	2009	fortlaufend	Weilerswist (Feuerwehr, Ordnungsamt)	Erft
V11-01 Bereithaltung notwendiger Ressourcen	Bereithaltung notwendiger Ressourcen: Während eines HW-Ereignisses wird der Gefahrenpunkt Lohgraben/Beginn der Verrohrung im Bereich der Brüsseler Straße durch die Freiwillige Feuerwehr überwacht. Hierdurch wird vermieden, dass es zur Überschwemmung des Ortskerns Lommersum kommen kann. (Mn-ID: 05366040_20131031_02)	2014	bis 2021	Weilerswist (Freiwillige Feuerwehr)	Lohgraben
V11-01 Bereithaltung notwendiger Ressourcen	Landesbeschaffungen; Zur Schließung von Fähigkeitslücken wird das Land leistungsfähige Systeme zur Wasserförderung beschaffen (Mn-ID: Land_016)	2013	bis 2027	MIK	Alle Risikogewässer NRW
N01-01 Dokumentation von Ereignissen und Schäden	Auswertung von Hochwasserereignissen (Mn-ID: EV000000_20140911_04)	1993	fortlaufend	Erftverband	Erft, Lohgraben, Swistbach
N01-02 Evaluierung und Nachbereitung von Katastropheneinsätzen	Evaluierung und Nachbereitung von Katastropheneinsätzen (Mn-ID: 05366000_20140530_03)	2013	fortlaufend	Kreis Euskirchen (Katastrophenschutzbehörde)	Erft, Lohgraben, Swistbach



Maßnahmentyp	Maßnahmenbeschreibung	Beginn	Umsetzung	Maßnahmenträger	Risikogewässer
N01-02 Evaluierung und Nachbereitung von Katastropheneinsätzen	Evaluierung größerer Hochwasserereignisse; Größere Hochwasserereignisse im Lande werden im Rahmen zentraler Veranstaltungen am Institut der Feuerwehr NRW nachbereitet und erforderlichenfalls wird seitens des MIK nachgesteuert. (Mn-ID: Land_017)	2013	fortlaufend	MIK	Alle Risikogewässer NRW
N01-02 Evaluierung und Nachbereitung von Katastropheneinsätzen	kontinuierliche Überprüfung der Einsatz- und Führungsstrukturen; Die auch für den Fall eines Hochwassers erstellten Landeskonzepte zur überörtlichen Hilfe in der Gefahrenabwehr werden kontinuierlich überprüft und erforderlichenfalls fortgeschrieben (Mn-ID: Land_018)	2013	fortlaufend	MIK	Alle Risikogewässer NRW