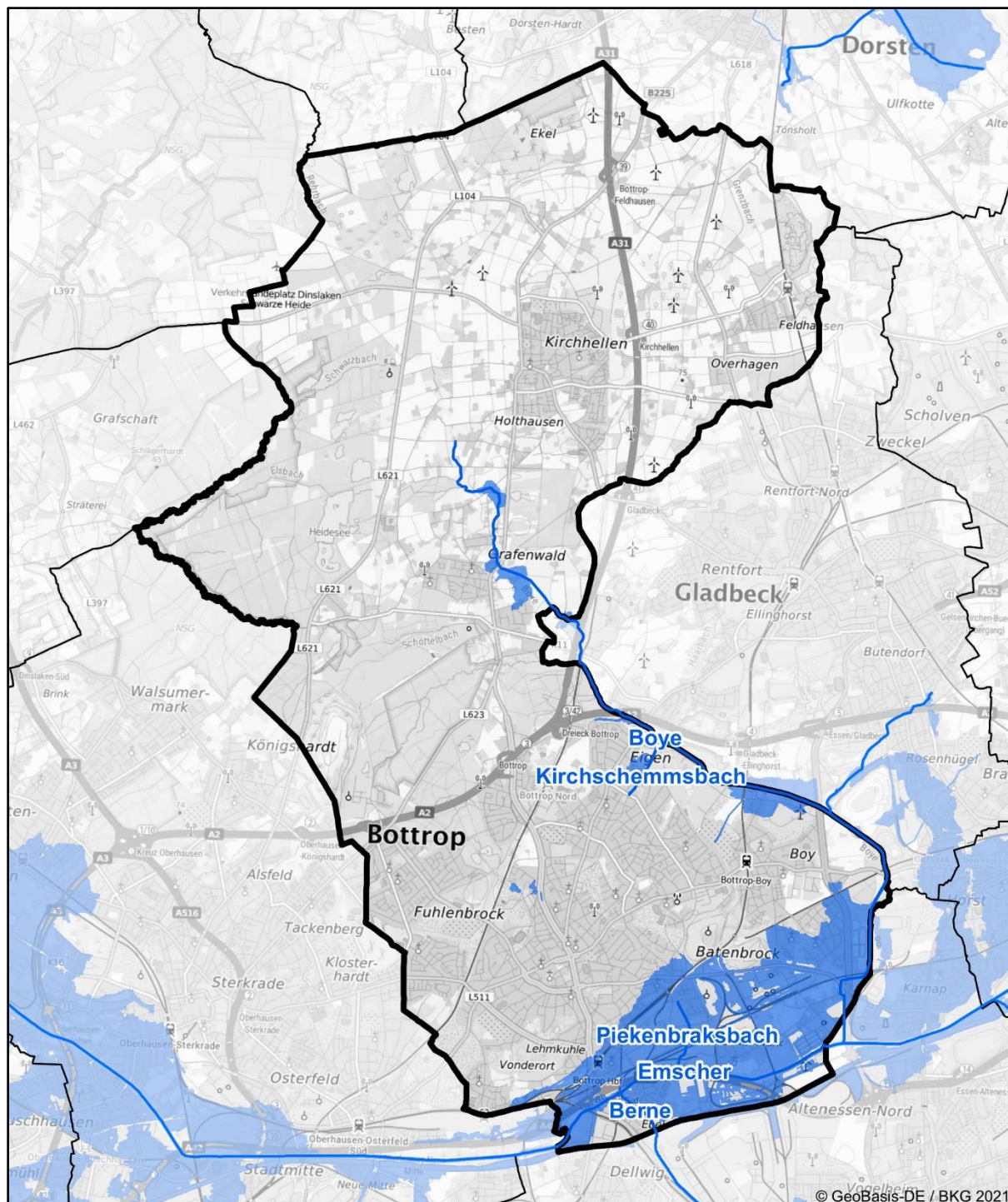




Hochwasserrisikomanagementplanung in NRW

Hochwasserrisiko und Maßnahmenplanung Bottrop



Die Karte zeigt die Risikogewässer und die Ausdehnung der Überflutung für das extreme Hochwasserereignis (HQextrem) im 2. Umsetzungszyklus 2016-2021 der HWRM-RL.



Der Kommunensteckbrief stellt die Maßnahmenplanung zur Verminderung von Hochwasserrisiken in Ihrer Kommune dar.

Die Maßnahmenplanung ist ein wichtiger Schritt zur Umsetzung der europäischen Hochwasserrisikomanagementrichtlinie (HWRM-RL) in Ihrer Region. Sie wurde auf der Grundlage der Hochwassergefahren- und Hochwasserrisikokarten für die Gewässer mit potenziell signifikantem Hochwasserrisiko, die sogenannten Risikogewässer, erarbeitet.

Mithilfe der Karten erkennen Sie, wo in Ihrer Region oder Ihrer Stadt konkret Gefahren und Risiken durch Hochwasser bestehen. Die aktuellen Gefahren- und Risikokarten und viele weitere Informationen zum Hochwasserrisikomanagement in NRW finden Sie auf der Internetseite flussgebiete.nrw.de oder in den Kartendiensten elwasweb.nrw.de bzw. uvo.nrw.de.

Von welchen Risikogewässern ist Ihre Kommune betroffen?

Teileinzugsgebiet (TEG) Emscher

[Flussgebiete NRW > TEG Emscher](#)

- Emscher System
 - Berne
 - Boye
 - Emscher
 - Kirchschemmsbach
 - Piekenbraksbach

Hinweis: Eine Hochwassergefährdung kann sich auch durch Gewässer ergeben, die hier nicht aufgeführt sind. Diese können in Ihrer Kommune liegen oder außerhalb.



Ist-Situation der Hochwassergefährdung in Bottrop

Thema: Risikogewässer

Ortsteil / Gemarkung	Risikogewässer
Bottrop	Berne, Boye, Emscher, Kirchschemmsbach, Piekenbraksbach
Kirchhellen	Boye

Thema: Überflutungssituation

Ortsteil / Gemarkung	Beschreibung der HW-Situation
Bottrop	<p>Berne: Bei einem $HQ_{häufig}^1$ und HQ_{100}^1 gibt es keine Ausuferungen. Bei einem HQ_{extrem}^1 kommt es zu großflächigen Ausuferungen mit Überflutungen von Wohnbauflächen in Siedlungsgebieten. Die Überflutungsflächen überlagern sich mit den Überflutungsflächen der Emscher.</p> <p>Boye: Bei einem $HQ_{häufig}$ gibt es keine Ausuferungen. Bei einem HQ_{100} kommt es ebenfalls zu keinen Ausuferungen, dafür gibt es hinter den vorhandenen Deichen große geschützte Gebiete. Bei einem HQ_{extrem} kommt es zu großflächigen Ausuferungen mit Überflutungen von Wohnbauflächen und Flächen mit gemischter Nutzung sowie von Industrie-, Gewerbeflächen und Flächen mit funktionaler Prägung. Die Überflutungsflächen überlagern sich tlw. mit den Überflutungsflächen der Emscher.</p> <p>Emscher: Bei einem $HQ_{häufig}$ gibt es keine Ausuferungen. Bei einem HQ_{100} kommt es ebenfalls zu keinen Ausuferungen, dafür schützen die vorhandenen Deiche großflächig Wohnbauflächen, Industrie- und Gewerbeflächen sowie Flächen mit funktionaler Prägung. Bei einem HQ_{extrem} kommt es zu großflächigen Ausuferungen mit Überflutungen von Wohnbauflächen, sonstigen Vegetations- und Freiflächen sowie Industrie-, Gewerbeflächen und Flächen mit funktionaler Prägung.</p> <p>Kirchschemmsbach: Bei einem $HQ_{häufig}$ gibt es kaum Ausuferungen. Bei einem HQ_{100} kommt es zu Ausuferungen mit Überflutungen von überwiegend Wohnbauflächen. Bei einem HQ_{extrem} kommt es zu weiteren Ausuferungen mit zusätzlichen Überflutungen von kleineren Industrie-, Gewerbeflächen und Flächen mit funktionaler Prägung.</p> <p>Piekenbraksbach: Bei einem $HQ_{häufig}$ und HQ_{100} gibt es kaum Ausuferungen. Bei einem HQ_{extrem} liegt der Piekenbraksbach inmitten von Überflutungsflächen, die von der Emscher stammen.</p>
Kirchhellen	<p>Boye: Bei einem $HQ_{häufig}$ und HQ_{100} kommt es zu kleineren Ausuferungen mit Überflutungen von überwiegend landwirtschaftlich genutzten Flächen oder sonstigen Vegetations- und Freiflächen. Bei einem HQ_{extrem} kommt es zu größeren Ausuferungen mit zusätzlichen Überflutungen von Wohnbauflächen und Flächen gemischter Nutzung.</p>

Thema: Schutzeinrichtungen

Ortsteil / Gemarkung	HW-Schutzeinrichtungen, i.d.R. Deiche	Hochwasserrückhaltebecken
Bottrop	Deiche an der Boye, Berne und Emscher	keine
Kirchhellen	Deiche an der Boye	keine

¹ $HQ_{häufig}$ = Hochwasser (HW) mit einer hohen Wahrscheinlichkeit und tritt im statistischen Mittel alle 5 bis 20 Jahre auf, HQ_{100} = HW mit einer mittleren Wahrscheinlichkeit und tritt im stat. Mittel alle 100 Jahre einmal auf, HQ_{extrem} = HW mit einer niedrigen Wahrscheinlichkeit und tritt im stat. Mittel seltener als alle 100 Jahre auf.



Thema: Pumpwerke

Ortsteil / Gemarkung	Bachpumpwerke	Polderpumpwerke
Bottrop	an der Boye und am Kirch- schemmsbach	ja an verschiedenen Orten
Kirchhellen	an der Boye	ja

Thema: Gefahrenquellen

Ortsteil / Gemarkung	IED-Anlagen ²	Sonstige Gefahrenquellen (z.B. Industrie-, Gewerbe oder landwirtschaftliche Betriebe) ³
Bottrop	ja	in Bearbeitung
Kirchhellen	keine	in Bearbeitung

Thema: Evakuierungsbedürftige Einrichtungen (wie z.B. Kindertagesstätten, Schulen, Seniorenheime, Krankenhäuser) und wichtige Verkehrsinfrastruktureinrichtungen (wie z.B. Tiefgaragen, Bahnhöfe...) sowie öffentliche Einrichtungen der Gefahrenabwehr wie Polizei oder Feuerwehr beim HW-Szenario HQ_{extrem}

Ortsteil / Gemarkung	evakuierungsbedürftige Einrichtungen ⁴	öffentliche Einrichtungen der Gefahrenabwehr ⁴
Bottrop	Schulen, Pflegeeinrichtung, Kitas, Seniorenheime, Tiefgarage	keine
Kirchhellen	keine	keine

Thema: Ver- und Entsorgungseinrichtungen beim HW-Szenario HQ_{extrem}

Ortsteil / Gemarkung	Versorgungseinrichtungen ⁴	Entsorgungseinrichtungen ⁴
Bottrop	Elektrizitätsversorgung, Umformer, Umspannwerk, Wasserversorgung	Abwasserbeseitigung, Entsorgung, Kläranlage, Pumpstation, Pump- werk
Kirchhellen	Umformer, Wasserversorgung	keine

² IED-Anlagen (Industrial Emissions Directive) sind Anlagen, die unter die europ. IED-Richtlinie fallen, die das Ziel verfolgt, die Umweltverschmutzung durch Industrieanlagen durch eine integrierte Genehmigung zu vermeiden oder so weit wie möglich zu vermindern.

³ Meldung weiterer Gefahrenquellen durch die Kommunen

⁴ Verschneidung der Überflutungsflächen HQ_{extrem} mit den Daten des amtlichen Liegenschaftsinformationssystems (ALKIS®) Stand 2019



Maßnahmenplanung für Bottrop

Maßnahmenbeschreibung	Beginn	Umsetzung	Maßnahmenträger	Risikogewässer
F01-01: Berücksichtigung von Hochwasserrisiken bei der Änderung bzw. Fortschreibung der Regionalpläne				
Berücksichtigung von HW-Risiken bei der Änderung bzw. Fortschreibung des "Regionalplans Münsterland" (Mn-ID: 05500000_20140131_1)	2010	fortlaufend	Bezirksregierung Münster	Kein Risikogewässer der Kommune
Berücksichtigung von HW-Risiken bei der Neuaufstellung des "Regionalplans Ruhr" (Mn-ID: RVR00000_20140915_01)	2009	fortlaufend	Regionalverband Ruhr	Boye; Emscher; Berne
F01-03: Berücksichtigung von Hochwasserrisiken bei der Fortschreibung des Landesentwicklungsplans				
Berücksichtigung des Hochwasserrisikomanagements im geltenden Landesentwicklungsplan Nordrhein-Westfalen (LEP NRW). (Mn-ID: Land_030)	2013	fortlaufend	Landesplanung	alle Risikogewässer NRW
F02-01: Berücksichtigung von Hochwasserrisiken bei der Änderung bzw. Fortschreibung der Flächennutzungspläne				
Berücksichtigung von Hochwasserrisiken bei der Änderung bzw. Fortschreibung der Flächennutzungspläne (Mn-ID: 05512000_20140826_2)	2016	fortlaufend	Bottrop	Boye; Emscher; Piekenbraksbach; Kirchschemmsbach; Berne
F02-02: Regelmäßige Berücksichtigung von Hochwasserrisiken bei der Aufstellung und Änderung von Bebauungsplänen				
Berücksichtigung von Hochwasserrisiken bei der Aufstellung und Änderung von Bebauungsplänen (Mn-ID: 05512000_20140826_3)	2016	fortlaufend	Bottrop	Boye; Emscher; Piekenbraksbach; Kirchschemmsbach; Berne
F03-01: Vorläufige Sicherung der Gebiete HQ100				
Vorläufige Sicherung der Gebiete HQ100 (Mn-ID: 05500000_20140403_21)	2013	fortlaufend	Bezirksregierung Münster	Boye; Emscher; Piekenbraksbach; Kirchschemmsbach; Berne
F03-02: Ausweisung bzw. Überarbeitung der Überschwemmungsgebiete				
Ausweisung bzw. Überarbeitung des Überschwemmungsgebiete (Mn-ID: 05500000_20140131_2)	2013	fortlaufend	Bezirksregierung Münster	Boye; Emscher; Piekenbraksbach; Kirchschemmsbach; Berne
F04-02: Nutzungsanpassungen (auch Nutzungsaufgabe) in der Landwirtschaft				



Maßnahmenbeschreibung	Beginn	Umsetzung	Maßnahmenträger	Risikogewässer
Berücksichtigung des Hochwasserrisikomanagements in der Umsetzung der Bodenordnung nach dem Flubereinigungsgesetz durch Steuerung der Landnutzung, z.B. Verminderung von Erosionsrisiken durch Drehen der Bewirtschaftungsrichtung oder Schaffung von Querstrukturen zur Hanglängenverkürzung. (Mn-ID: Land_003)	2013	fortlaufend	MULNV	alle Risikogewässer NRW
F04-04: Informationsmaterial zur hochwasserangepassten Nutzung/Bewirtschaftung in der Landwirtschaft				
Erarbeitung einer Informationsbroschüre zur Sensibilisierung der Landwirtschaft mit Informationen über Maßnahmen zur Vermeidung von Hochwasserrisiken für die Landwirtschaft (Mn-ID: Land_001)	2021	fortlaufend	MULNV	alle Risikogewässer NRW
F04-05: Informationsmaterial zur hochwasserangepassten Nutzung/Bewirtschaftung in der Forstwirtschaft				
Erarbeitung von Informationsmaterial für die Forstwirtschaft mit Informationen über möglichen Maßnahmen zur Verminderung des Hochwasserrisikos und Beiträge der Forstwirtschaft zur Verbesserung des natürlichen Wasserrückhalts. (Mn-ID: Land_004)	2021	fortlaufend	MULNV	alle Risikogewässer NRW
W01-01: Verweis auf Maßnahmen des Wasserrückhalts in Bewirtschaftungsplänen WRRL				
Verweis auf Maßnahmen des Wasserrückhalts in Bewirtschaftungsplänen WRRL, die durch das Großprojekt "Emscher-Umbau" initiiert sind. Ziel ist die Trennung des Abwassers in Kanälen vom Gewässerlauf und der naturnahe Ausbau der Emscher und deren Nebengewässer. (Mn-ID: EG000000_20140514_7)	1991	bis 2033	Emschergenossenschaft	Boye; Emscher; Piekenbraksbach; Kirchschemmsbach; Berne
W02-02: Maßnahmen in der Landwirtschaft				
Berücksichtigung des Hochwasserrisikomanagements in der Umsetzung der Bodenordnung nach dem Flubereinigungsgesetz für den natürlichen Wasserrückhalt und Flächenbereitstellung. (Mn-ID: Land_002)	2013	bis 2022	MULNV	alle Risikogewässer NRW
W04-02: Erstellung/Fortschreibung und Umsetzung von Konzepten und Maßnahmen zum kommunalen Regenwassermanagement				
Zukunftsvereinbarung Regenwasser (Mn-ID: EG000000_20140514_8)	2005	fortlaufend	Emschergenossenschaft	Boye; Emscher; Piekenbraksbach; Kirchschemmsbach; Berne
T01-02: Planung von Einzelmaßnahmen des technischen Hochwasserschutzes				
Sanierung der Emscherdeiche. (Mn-ID: EG000000_20191007_01)	2019	bis 2027	Emschergenossenschaft	Emscher
T02-01: Umsetzung bereits bestehender Konzepte zur Überprüfung und Erweiterung sowie zum Neubau von Hochwasserrückhalteräumen und Stauanlagen				
Planfeststellung Liesenfeldbach (Mn-ID: 05512000_20140414_01)	2013	bis 2024	Bottrop	Boye
T02-04: Umsetzung bereits geplanter Einzelmaßnahmen zum Ausbau, zur Ertüchtigung bzw. zum Neubau von stationären und mobilen Schutzeinrichtungen				



Maßnahmenbeschreibung	Beginn	Umsetzung	Maßnahmenträger	Risikogewässer
Sanierung der Emscherdeiche. (Mn-ID: EG000000_20191007_02)	2022	bis 2031	Emschergenossenschaft	Emscher
T03-01: Unterhaltung und Optimierung technischer Hochwasserschutz-Einrichtungen zur Hochwasserrückhaltung				
Unterhaltung und Optimierung technischer Hochwasserschutzeinrichtungen der Hochwasserrückhaltung im Gebiet (Mn-ID: EG000000_20140514_1)	2013	fortlaufend	Emschergenossenschaft	Emscher
T03-02: Behördliche Überwachung technischer Hochwasserschutz-Einrichtungen zur Hochwasserrückhaltung ("Anlagenschau")				
Überwachung technischer HWS-Einrichtungen HW-Rückhaltung an der Boye bei Grafenwald (Mn-ID: 05512000_20140826_1)	2013	fortlaufend	UWB Bottrop	Boye
T04-01: Unterhaltung technischer Hochwasserschutz-Einrichtungen und sonstiger Strukturen zur Hochwasserabwehr				
Unterhaltung technischer Hochwasserschutzeinrichtungen der Hochwasserabwehr: Deich und Pumpwerke der Emschergenossenschaft (Mn-ID: EG000000_20140514_2)	2013	fortlaufend	Emschergenossenschaft	Boye; Emscher; Berne
T04-02: Behördliche Überwachung technischer Hochwasserschutz-Einrichtungen zur Hochwasserabwehr ("Deichschau")				
Einführung des Statusberichts zu "Hochwasserschutzanlagen an Fließgewässern" gemäß DIN 19712:2013-01. (Mn-ID: Land_032)	2017	fortlaufend	MULNV	alle Risikogewässer NRW
Deichschau (Mn-ID: 05512000_20140414_03)	2013	fortlaufend	UWB Bottrop	Boye; Berne
Überwachung HW-Abwehr; Deiche an der Lippe (Dorsten, Haltern am See, Marl und Datteln), an der Ems (Greven, Emsdetten und Rheine), Emscher (in Bocholt und in Gelsenkirchen), Berkel (Stadtlohn) und Bocholter Aa (unterhalb Bocholt) (Mn-ID: 05500000_20140403_2)	2013	fortlaufend	Bezirksregierung Münster	Emscher
T05-01: Regelmäßige Kontrolle des Gewässerzustands und der Gewässerunterhaltung (z.B. Gewässerschau)				
Gewässerschau (Mn-ID: 05512000_20140414_02)	2013	fortlaufend	UWB Bottrop	Boye; Piekenbraksbach; Kirchschemmsbach; Berne
T05-02: Freihaltung der Abflussquerschnitte im Rahmen der Unterhaltungspflicht einschließlich der Aufstellung und Umsetzung von Gewässerunterhaltungsplänen.				
Freihaltung der Abflussquerschnitte der Gewässerabschnitte der Emschergenossenschaft (Mn-ID: EG000000_20140514_3)	2013	fortlaufend	Emschergenossenschaft	Boye; Emscher; Piekenbraksbach; Kirchschemmsbach; Berne
T08-03: Informationsmaterial für Bevölkerung und Wirtschaft mit Anleitungen zur Eigenvorsorge				
Informationsmaterial für Bevölkerung und Wirtschaft zum Objektschutz mit Anleitungen zur Eigenvorsorge (Mn-ID: 05512000_20140826_4)	2021	bis 2022	Bottrop	Boye; Emscher; Piekenbraksbach; Kirchschemmsbach; Berne



Maßnahmenbeschreibung	Beginn	Umsetzung	Maßnahmenträger	Risikogewässer
T08-04: Information der Ver- und Entsorger über Hochwassergefahren einschließlich der Bereitstellung von Informationsmaterial zur Eigenvorsorge				
Prüfung des Informationsbedarfs bei den landesweit tätigen Ver- und Entsorgern und ggf. Erstellung von Informationsmaterialien. (Mn-ID: Land_007)	2021	bis 2027	MULNV	alle Risikogewässer NRW
V02-03: Regelmäßige Aufnahme von Hinweisen und Auflagen bei Baugenehmigungen inklusive Überwachung von Bauvorhaben				
Hinweise u. Auflagen bei Baugenehmigungen (Mn-ID: 05512000_20140826_5)	2016	fortlaufend	Bottrop	Boye; Emscher; Piekenbraksbach; Kirchschemmsbach; Berne
V03-01: Information von Betrieben mit IED-Anlagen über Hochwassergefahren, ggf. Verifizierung der betrieblichen Aktivitäten				
Information von Betreibern mit IED-Anlagen und / oder Anlagen nach Seveso III RL (Mn-ID: 05500000_20140403_5)	2020	bis 2021	Bezirksregierung Münster	Boye; Emscher; Piekenbraksbach; Kirchschemmsbach; Berne
V03-02: Beratung und Information von Unternehmen mit Anlagen nach AwSV, Seveso III-RL und BImSchG sowie Überwachung entsprechender Anlagen in Betrieben				
Überwachung AwSV/VUmWS in Betrieben (Mn-ID: 05500000_20140403_6)	2020	fortlaufend	Bezirksregierung Münster	Boye; Emscher; Piekenbraksbach; Kirchschemmsbach; Berne
V03-03: Erstellung von Informationsmaterial zu den Vorgaben der AwSV für Wirtschaftsbetriebe und Privatpersonen sowie für Sachverständige AwSV				
Bereitstellung von Informationsmaterial zur Nutzung der Hochwassergefahrenkarten im Rahmen der Prüfungstätigkeiten der AwSV-Sachverständigen. (Mn-ID: Land_005)	2018	umgesetzt	LANUV	alle Risikogewässer NRW
V03-04: Beratung und Information (z.B. Betreiber von Heizölverbraucheranlagen) zum hochwasserangepassten Umgang mit wassergefährdenden Stoffen einschl. deren Lagerung				
Erstellung eines Informationsflyers für Betreiber von Heizölverbraucheranlagen mit fortlaufender Informationen über neue Anforderungen an AwSV-Anlagen in Überschwemmungsgebieten und die Problematiken bei Anlagen in Hochwasserrisikogebieten. (Mn-ID: Land_006)	2018	fortlaufend	LANUV	alle Risikogewässer NRW
V04-01: Fortbildungs- und Schulungsangebote				
Qualifizieren: Angebote durch Fort- und Weiterbildung durch die Kammern (Mn-ID: Land_011)	2015	fortlaufend	Architekten- und Ingenieurkammern NRW	alle Risikogewässer NRW
Informieren: Durchführung von Fachveranstaltungen zum Hochwasserrisikomanagement (Mn-ID: Land_010)	2019	fortlaufend	Architekten- und Ingenieurkammern NRW; MULNV	alle Risikogewässer NRW



Maßnahmenbeschreibung	Beginn	Umsetzung	Maßnahmenträger	Risikogewässer
V06-01: Verbesserung der Hochwasserinformation durch Überprüfung und Fortschreibung der Hochwassergefahren- und Hochwasserrisikokarten, Überprüfung der Messnetze und -programme, Modelle etc.				
Einrichtung der Internetseite "HYGON" (Hydrologische Grundlagendaten Online, http://luadb.lids.nrw.de/LUA/hygon/pegel.php) (Mn-ID: Land_019)	2012	umgesetzt	LANUV	alle Risikogewässer NRW
Betrieb, Pflege und ggf. Weiterentwicklung von HYGON (Hydrologische Grundlagendaten Online, http://luadb.lids.nrw.de/LUA/hygon/pegel.php) (Mn-ID: Land_020)	2014	bis 2021	LANUV	alle Risikogewässer NRW
V06-02: Verbesserung der Hochwasservorhersage (Verfügbarkeit der hydrologischen Messdaten, Optimierung Messnetze etc.)				
Operativer Betrieb des Sieg-Modells als Muster für NRW (Mn-ID: Land_022)	2014	bis 2021	LANUV	alle Risikogewässer NRW
Inbetriebnahme weiterer Vorhersagemodelle (Mn-ID: Land_023)	2018	bis 2027	LANUV	alle Risikogewässer NRW
online Hochwasservorhersage für die Emscher für betriebliche Belange der Emschergenossenschaft (Mn-ID: EG000000_20140514_4)	2013	bis 2100	Emschergenossenschaft	Boye; Emscher; Piekenbraksbach; Kirchschemmsbach; Berne
Verfügbarkeit des Sieg-Datensatzes als Einstieg in das NRW-Modell (Mn-ID: Land_021)	2013	umgesetzt	LANUV	alle Risikogewässer NRW
V07-01: Regelmäßige Aktualisierung der Datenbestände / Ansprechpartner				
Aktualisierung d. Datenbestände (zentrale Warndienste) (Mn-ID: 05500000_20140403_7)	2013	fortlaufend	Bezirksregierung Münster	Boye; Emscher; Piekenbraksbach; Kirchschemmsbach; Berne
V07-02: Überprüfung und Optimierung lokaler Warndienste				
regelmäßige Aktualisierung der Datenbestände / Ansprechpartner lokaler Warndienste (Mn-ID: 05512000_20140826_6)	2013	fortlaufend	Bottrop	Boye; Emscher; Piekenbraksbach; Kirchschemmsbach; Berne
V08-01: Ortsnahe Veröffentlichung der HWGK und HWRK				
Veröffentlichung der HWGK und HWRK mit begleitenden Informationen über das Internet; Pressemitteilung (Mn-ID: 05500000_20140131_3)	2014	fortlaufend	Bezirksregierung Münster	Boye; Emscher; Piekenbraksbach; Kirchschemmsbach; Berne
Das Thema "Hochwasserschutz" findet sich auf verschiedenen Online-Präsenzen von EG und LV und wird laufend bearbeitet. (Mn-ID: EG000000_20140514_5)	2016	fortlaufend	Emschergenossenschaft	Boye; Emscher; Piekenbraksbach; Kirchschemmsbach; Berne



Maßnahmenbeschreibung	Beginn	Umsetzung	Maßnahmenträger	Risikogewässer
Ortsnahe Veröffentlichung der HWGK/HWRK (Mn-ID: 05512000_20140826_7)	2021	fortlaufend	Bottrop	Boye; Emscher; Piekenbraksbach; Kirchschemmsbach; Berne
V09-01: Erstellung, Nutzung und aktive Verbreitung von zielgruppenorientierten Informationen; Beratung, Durchführung von Informationsgesprächen etc.				
Aufbereitung bereits verfügbarer Informationen zum Thema HWRM, Prüfung der zielgruppenorientierten Bereitstellung dieser Informationen über die Internetseiten des MULNV (Mn-ID: Land_027)	2014	fortlaufend	MULNV	alle Risikogewässer NRW
Sensibilisieren: Artikel in den Mitteilungsorganen der Architekten- und Ingenieurkammer NRW (Mn-ID: Land_008)	2017	fortlaufend	Architekten- und Ingenieurkammern NRW	alle Risikogewässer NRW
Informieren: Erstellung von Fachinformationen für die Homepages (Mn-ID: Land_013)	2014	fortlaufend	Industrie- und Handelskammern; MULNV	alle Risikogewässer NRW
Sensibilisieren: Texte für die IHK-Magazine (Mn-ID: Land_012)	2014	fortlaufend	Industrie- und Handelskammern; MULNV	alle Risikogewässer NRW
An Stelle eines Flyers haben die IHKs eine praxisorientierte Broschüre (16 Seiten) zum Management von Hochwasser und Starkregen als Einstiegshilfe für Unternehmen im Jahr 2019 herausgebracht. (Mn-ID: Land_014)	2018	fortlaufend	Industrie- und Handelskammern; MULNV	alle Risikogewässer NRW
Zusammenarbeit mit Kommunen zur Definition / Konkretisierung des Unterstützungsbedarfs im Hinblick auf die Information und Kommunikation auf kommunaler Ebene (Mn-ID: Land_028)	2014	fortlaufend	MULNV	alle Risikogewässer NRW
Erstellung und Verbreitung einer Informationsbroschüre zum HWRM in NRW (Mn-ID: Land_029)	2012	fortlaufend	MULNV	alle Risikogewässer NRW
Informieren: Erstellung von Fachinformationen für die Homepages und Praxishinweise (Mn-ID: Land_009)	2018	fortlaufend	Architekten- und Ingenieurkammern NRW; MULNV	alle Risikogewässer NRW
Information der Öffentlichkeit über die Aufgaben der EG zum Thema Hochwasserschutz inklusive Bereitstellung von weitergehenden Informationen, z.B. Dark-Sites im Hochwasserfall zur aktuellen Lage, Broschüren etc. (Mn-ID: EG000000_20140514_6)	2016	fortlaufend	Emschergenossenschaft	Boye; Emscher; Piekenbraksbach; Kirchschemmsbach; Berne
V09-02: Durchführung von anlassbezogenen Informationsveranstaltungen und Informationskampagnen zu relevanten Themen				
Durchführung eines Symposiums (2020) zum Hochwasserrisikomanagement in NRW (Mn-ID: Land_024_3)	2019	bis 2020	MULNV	alle Risikogewässer NRW
Durchführung eines Symposiums (2018) zum Hochwasserrisikomanagement in NRW (Mn-ID: Land_024_2)	2017	umgesetzt	MULNV	alle Risikogewässer NRW



Maßnahmenbeschreibung	Beginn	Umsetzung	Maßnahmenträger	Risikogewässer
Durchführung eines Symposiums (2016) zum Hochwasserrisikomanagement in NRW (Mn-ID: Land_024_1)	2015	umgesetzt	MULNV	alle Risikogewässer NRW
Das erste Symposium zur HWRM-RL fand am 7. März 2013 in der Stadthalle Mülheim an der Ruhr statt. Dabei ging es vor allem darum, wie die vielen verschiedenen Akteure vor Ort zum Hochwasserrisikomanagement beitragen können, um die Hochwasserrisiken gemeinsam zu meistern. Das zweite Symposium zur HWRM-RL fand am 19. November 2014 in der Messe Essen statt. Unter dem Motto 'Hochwasserrisiken gemeinsam meistern ... Maßnahmen gemeinsam umsetzen - Hochwasserrisikomanagement in Nordrhein-Westfalen' wurde an diesem Tag der aktuelle Sachstand der Hochwasserrisikomanagementplanung vorgestellt und diskutiert. (Mn-ID: Land_024)	2012	umgesetzt	MULNV	alle Risikogewässer NRW
V10-01: Aufstellung und Aktualisierung von Alarm- und Einsatzplänen für den Hochwasserfall (Gefahrenabwehrplan) einschließlich deren Umsetzung im Hochwasserfall				
Aktualisierung des Gefahrenabwehrplans (Mn-ID: 05512000_20140318_01)	2013	fortlaufend	Bottrop	Boye; Emscher; Piekenbraksbach; Kirchschemmsbach; Berne
V11-01: Bereithaltung und Koordination notwendiger Personal- und Sachressourcen (z.B. Feuerwehr, Wasserverbände, Freiwillige) einschließlich regelmäßiger Abstimmungen.				
Beschaffung und Bereithaltung von Sandsäcken (Mn-ID: 05512000_20140318_02)	2013	fortlaufend	Bottrop	Boye; Emscher; Piekenbraksbach; Kirchschemmsbach; Berne
Landesbeschaffung: Zur Schließung von Fähigkeitslücken hat das Land insgesamt 11 leistungsfähige Systeme zur Wasserförderung beschafft. Damit verfügt jeder Regierungsbezirk über 2 Systeme sowie das Institut der Feuerwehr NRW über 1 System. (Mn-ID: Land_016)	2013	fortlaufend	IM	alle Risikogewässer NRW
V11-03: Information und Beratung zum Katastrophenschutzmanagement				
Rahmenempfehlung Evakuierung: Zur Vorbereitung und Durchführung von Evakuierungen etwa im Falle eines Hochwassers hat das IM eine entsprechende "Rahmenempfehlung Evakuierung" am 5. Juni 2018 herausgegeben. Mit der Rahmenempfehlung wurden die Katastrophenschutzbehörden in die Lage versetzt, durch entsprechende Vorplanungen die Abläufe, Aufgabenverteilung und Informationsflüsse so aufeinander abzustimmen, dass sie im Ereignisfall eine effektive und effiziente Gefahrenabwehr sicherstellen. (Mn-ID: Land_015)	2015	umgesetzt	IM	alle Risikogewässer NRW
V12-01: Ausbildung der Einsatzkräfte				



Maßnahmenbeschreibung	Beginn	Umsetzung	Maßnahmenträger	Risikogewässer
Ausbildung der Einsatzkräfte (Mn-ID: 05512000_20140318_03)	2013	fortlaufend	Bottrop	Boye; Emscher; Piekenbraksbach; Kirchschemmsbach; Berne
V12-02: Regelmäßige Übungen für den Hochwassereinsatz				
Übungen mit Einsatzkräften (Mn-ID: 05512000_20140318_04)	2013	fortlaufend	Bottrop	Boye; Emscher; Piekenbraksbach; Kirchschemmsbach; Berne
V13-01: Unterstützung des kommunalen Starkregenrisikomanagements				
Unterstützung der Kommunen beim Aufbau des Starkregenrisikomanagements durch Erstellung einer Arbeitshilfe zur Erarbeitung und Umsetzung von Konzepten zum Starkregenrisikomanagement etc. (Mn-ID: Land_033)	2017	umgesetzt	MULNV	alle Risikogewässer NRW
N01-01: Dokumentation von Ereignissen und Schäden				
Dokumentaion von Hochwasserereignissen (Mn-ID: 05512000_20140318_05)	2013	fortlaufend	Bottrop	Boye; Emscher; Piekenbraksbach; Kirchschemmsbach; Berne
Dokumentation von HW-Ereignissen (Mn-ID: 05500000_20140403_9)	2013	fortlaufend	Bezirksregierung Münster	Boye; Emscher; Piekenbraksbach; Kirchschemmsbach; Berne
N01-02: Evaluierung und Nachbereitung von Katastropheneinsätzen (z.B. Feuerwehreinsatzberichte)				
kontinuierliche Überprüfung der Einsatz- und Führungsstrukturen; Die auch für den Fall eines Hochwassers erstellten Landeskonzepte zur überörtlichen Hilfe in der Gefahrenabwehr werden kontinuierlich überprüft und erforderlichenfalls fortgeschrieben (Mn-ID: Land_018)	2013	fortlaufend	IM	alle Risikogewässer NRW
Konzept zur Nachbereitung (Mn-ID: 05512000_20140318_06)	2013	fortlaufend	Bottrop	Boye; Emscher; Piekenbraksbach; Kirchschemmsbach; Berne
Evaluierung größerer Hochwasserereignisse; Größere Hochwasserereignisse im Land werden im Rahmen zentraler Veranstaltungen am Institut der Feuerwehr NRW nachbereitet und erforderlichenfalls wird seitens des IM nachgesteuert. (Mn-ID: Land_017)	2013	fortlaufend	IM	alle Risikogewässer NRW
N01-03: Überprüfung von Maßnahmen der Vor- und Nachsorge				



Maßnahmenbeschreibung	Beginn	Umsetzung	Maßnahmenträger	Risikogewässer
regelmäßige Überprüfung der Maßnahmen (Mn-ID: 05512000_20140318_07)	2013	fortlaufend	Bottrop	Boye; Emscher; Piekenbraksbach; Kirchschemmsbach; Berne

IM: Ministerium des Innern des Landes Nordrhein-Westfalen

LANUV: Landesamt für Natur, Umwelt und Verbraucherschutz Nordrhein-Westfalen

MULNV: Ministerium für Umwelt, Landwirtschaft, Natur- und Verbraucherschutz des Landes Nordrhein-Westfalen