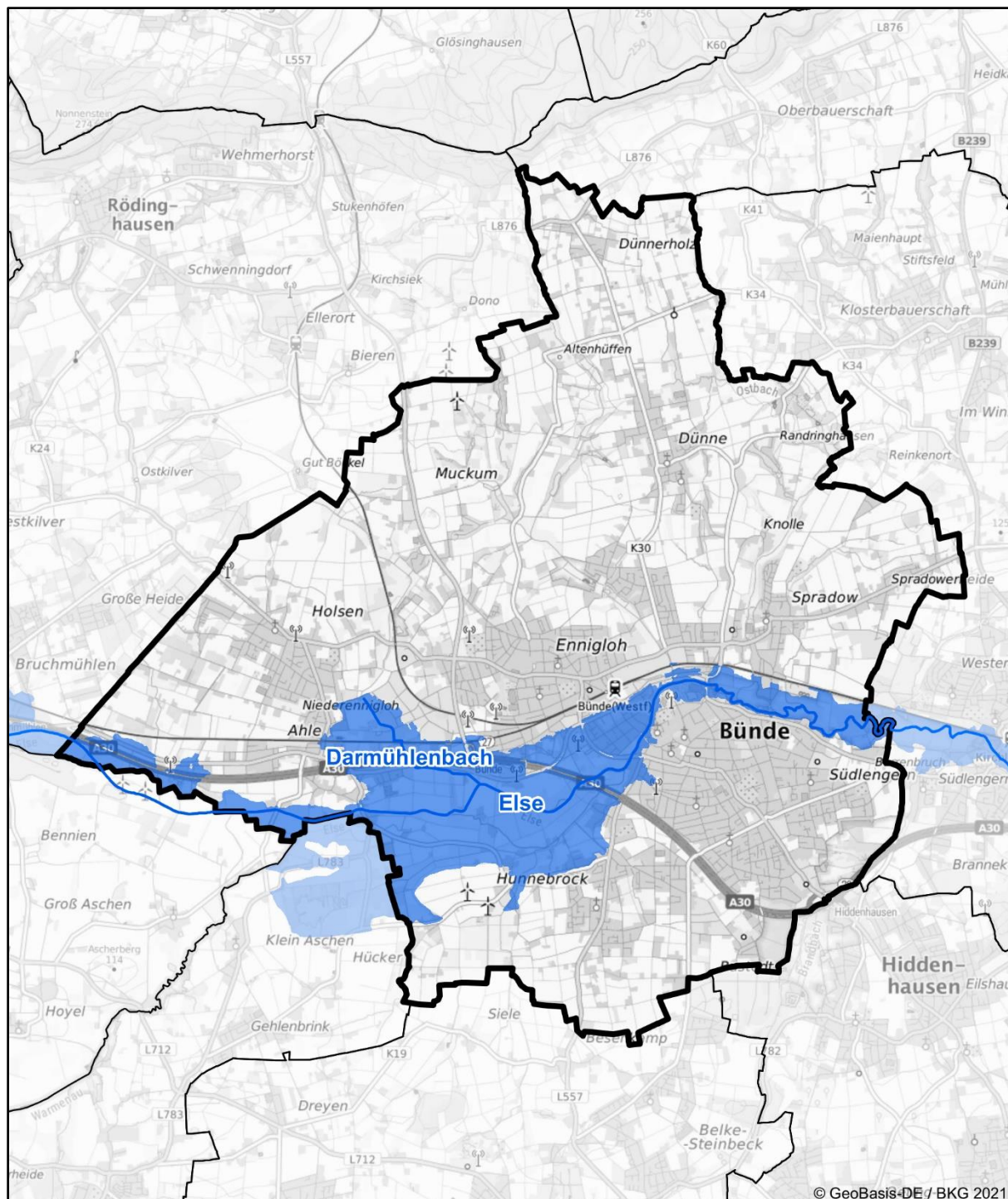




Hochwasserrisikomanagementplanung in NRW

Hochwasserrisiko und Maßnahmenplanung Bünde



Die Karte zeigt die Risikogewässer und die Ausdehnung der Überflutung für das extreme Hochwasserereignis (HQextrem) im 2.Umsetzungszyklus 2016-2021 der HWRM-RL.



Der Kommunensteckbrief stellt die Maßnahmenplanung zur Verminderung von Hochwasserrisiken in Ihrer Kommune dar.

Die Maßnahmenplanung ist ein wichtiger Schritt zur Umsetzung der europäischen Hochwasserrisikomanagementrichtlinie (HWRM-RL) in Ihrer Region. Sie wurde auf der Grundlage der Hochwassergefahren- und Hochwasserrisikokarten für die Gewässer mit potenziell signifikantem Hochwasserrisiko, die sogenannten Risikogewässer, erarbeitet.

Mithilfe der Karten erkennen Sie, wo in Ihrer Region oder Ihrer Stadt konkret Gefahren und Risiken durch Hochwasser bestehen. Die aktuellen Gefahren- und Risikokarten und viele weitere Informationen zum Hochwasserrisikomanagement in NRW finden Sie auf der Internetseite flussgebiete.nrw.de oder in den Kartendiensten elwasweb.nrw.de bzw. uvo.nrw.de.

Von welchen Risikogewässern ist Ihre Kommune betroffen?

Teileinzugsgebiet (TEG) Weser

[Flussgebiete NRW > TEG Weser](#)

- Else System
 - Darmühlenbach
 - Else

Hinweis: Eine Hochwassergefährdung kann sich auch durch Gewässer ergeben, die hier nicht aufgeführt sind. Diese können in Ihrer Kommune liegen oder außerhalb.



Ist-Situation der Hochwassergefährdung in Bünde

- Bünde Else 1**
- Der Risikobereich fasst die betroffenen Stadtteile nördlich der BAB A 30 und westlich des Autobahnzubringers "Hansastraße" (L 557) zusammen: Das Gewerbegebiet West an Daimlerstraße und Junkerstraße, die überwiegende Wohnbebauung in der Gemarkung Ahle an den Straßen "Boschstraße", "Im Wiesengrund", "Eskerheide", "Alte Kreisstraße" und "Ahler Straße" sowie einen Teil des Einzugsgebietes des Sunderbaches.
- Bereits bei einem HQhäufig ufert der Darmühlenbach aus, es sind jedoch nur wenige Gebäude betroffen, ansonsten werden größtenteils landwirtschaftliche Flächen überschwemmt.
- Bei einem Hochwasser mittlerer Wahrscheinlichkeit (HQ100) sind Gebäude - u. a. im Gewerbegebiet West - betroffen, ansonsten sind größtenteils landwirtschaftliche Flächen betroffen.
- Das HQextrem ist deutlich höher und größer als das HQ100, die Fließgeschwindigkeiten betragen teils über 2 m/s. Es sind deutlich mehr Gebäude betroffen.
- Bünde Else 2**
- Der Risikobereich fasst die betroffenen Stadtteile zusammen, die südlich der BAB A 30 liegen. Es umfasst die Gemarkungen "Ahle", "Werfen", "Ennigloh" und "Hunnebrock" mit überwiegender Wohnbebauung, das Gewerbegebiet "Am Autohof" mit einzelnen Wohnhäusern sowie der Wassergewinnungsanlage "Ahle". Zum Risikogebiet gehört auch der Strangbach als Nebengewässer der Neuen Else.
- Bereits bei einem HQhäufig ufert die Else aus, wobei auch Wohn- und Denkmalgebäude betroffen sind, ansonsten werden größtenteils landwirtschaftliche Flächen überschwemmt.
- Bei einem Hochwasser mittlerer Wahrscheinlichkeit (HQ100) sind mehrere Einwohner betroffen, ansonsten sind größtenteils landwirtschaftliche Flächen betroffen. Die Brunnengalerie und das Wasserwerk Ahle werden überschwemmt.
- Das HQextrem ist deutlich höher und größer als das HQ100, die Fließgeschwindigkeiten betragen teils über 2 m/s. Es sind deutlich mehr Gebäude bzw. Einwohner betroffen. Die Autobahn BAB A 30 wird teilweise überschwemmt.
- Insgesamt ist der Risikobereich als besonders hochwassergefährdet zu betrachten; bei Ereignissen ab der hohen Wahrscheinlichkeit beginnt die Ausuferung mit einem hohen Schadenspotenzial (Gewerbe- und Denkmalgebäude).



Bünde Else 3

Der Risikobereich fasst die betroffenen Stadtteile östlich der Hansastraße (L 557) - Autobahnzubringer zur BAB A 30 - und nördlich der BAB A 30 zusammen. Es umfasst einen Teil des Einzugsgebietes des Sunderbaches und die Gemarkungen "Bünde", "Hunnebrock" und "Spradow".

Bereits bei einem HQhäufig ufert die Else aus, wobei auch Wohnbereiche betroffen sind, ansonsten werden größtenteils landwirtschaftliche Flächen überschwemmt.

Bei einem Hochwasser mittlerer Wahrscheinlichkeit (HQ100) sind viele Einwohner betroffen, ansonsten sind Gewerbe- und größtenteils landwirtschaftliche Flächen betroffen.

Das HQextrem ist deutlich höher und größer als das HQ100, die Fließgeschwindigkeiten betragen teils über 2 m/s. Es sind deutlich mehr Gebäude mit sehr vielen Einwohnern betroffen.

Insgesamt ist der Risikobereich als besonders hochwassergefährdet zu betrachten; bei Ereignissen ab der hohen Wahrscheinlichkeit beginnt die Ausuferung mit einem Schadenspotenzial (Gewerbe- und Denkmalgebäude).



Maßnahmenplanung für Bünde

Maßnahmenbeschreibung	Beginn	Umsetzung	Maßnahmenträger	Risikogewässer
F01-01: Berücksichtigung von Hochwasserrisiken bei der Änderung bzw. Fortschreibung der Regionalpläne				
Berücksichtigung von Hochwasserrisiken bei der Änderung bzw. Fortschreibung des Regionalplans für die Bezirksregierung Detmold. (Mn-ID: 05700000_20141212_04)	2016	fortlaufend	Bezirksregierung Detmold	Darmühlenbach; Else
F01-03: Berücksichtigung von Hochwasserrisiken bei der Fortschreibung des Landesentwicklungsplans				
Berücksichtigung des Hochwasserrisikomanagements im geltenden Landesentwicklungsplan Nordrhein-Westfalen (LEP NRW). (Mn-ID: Land_030)	2013	fortlaufend	Landesplanung	alle Risikogewässer NRW
F02-01: Berücksichtigung von Hochwasserrisiken bei der Änderung bzw. Fortschreibung der Flächennutzungspläne				
Berücksichtigung von Hochwasserrisiken bei der Änderung bzw. Fortschreibung der Flächennutzungspläne. (Mn-ID: 05758004_20130514_01)	2000	fortlaufend	Bünde	Darmühlenbach; Else
F02-02: Regelmäßige Berücksichtigung von Hochwasserrisiken bei der Aufstellung und Änderung von Bebauungsplänen				
Berücksichtigung von Hochwasserrisiken bei der Aufstellung und Änderung von Bebauungsplänen. (Mn-ID: 05758004_20130514_02)	2000	fortlaufend	Bünde	Darmühlenbach; Else
F03-02: Ausweisung bzw. Überarbeitung der Überschwemmungsgebiete				
Ausweisung bzw. Überarbeitung der Überschwemmungsgebiete. (Mn-ID: 05700000_20140825_08)	2000	fortlaufend	Bezirksregierung Detmold	Darmühlenbach; Else
F04-02: Nutzungsanpassungen (auch Nutzungsaufgabe) in der Landwirtschaft				
Berücksichtigung des Hochwasserrisikomanagements in der Umsetzung der Bodenordnung nach dem Flubereinigungs-gesetz durch Steuerung der Landnutzung, z.B. Verminderung von Erosionsrisiken durch Drehen der Bewirtschaftungsrichtung oder Schaffung von Querstrukturen zur Hanglängenverkürzung. (Mn-ID: Land_003)	2013	fortlaufend	MULNV	alle Risikogewässer NRW
F04-04: Informationsmaterial zur hochwasserangepassten Nutzung/Bewirtschaftung in der Landwirtschaft				
Erarbeitung einer Informationsbroschüre zur Sensibilisierung der Landwirtschaft mit Informationen über Maßnahmen zur Vermeidung von Hochwasserrisiken für die Landwirtschaft (Mn-ID: Land_001)	2021	fortlaufend	MULNV	alle Risikogewässer NRW
F04-05: Informationsmaterial zur hochwasserangepassten Nutzung/Bewirtschaftung in der Forstwirtschaft				



Maßnahmenbeschreibung	Beginn	Umsetzung	Maßnahmenträger	Risikogewässer
Erarbeitung von Informationsmaterial für die Forstwirtschaft mit Informationen über möglichen Maßnahmen zur Verminderung des Hochwasserrisikos und Beiträge der Forstwirtschaft zur Verbesserung des natürlichen Wasserrückhalts. (Mn-ID: Land_004)	2021	fortlaufend	MULNV	alle Risikogewässer NRW
W02-02: Maßnahmen in der Landwirtschaft				
Berücksichtigung des Hochwasserrisikomanagements in der Umsetzung der Bodenordnung nach dem Flubereinigungs-gesetz für den natürlichen Wasserrückhalt und Flächenbereitstellung. (Mn-ID: Land_002)	2013	bis 2022	MULNV	alle Risikogewässer NRW
W03-01: Rückbau / Rückverlegung / Absenkung von Deichen				
Planung der Rückverlegung eines (Sommer-)Deiches unter Beibehaltung seiner aktuellen Höhe zur Vermeidung von Retentionsraumverlust als Maßnahme zur naturnahen Entwicklung der Else. (Mn-ID: 05758004_20170307_01)	2018	bis 2021	Bünde	Else
Planung der Deichrückverlegung an der Dammstraße und Verbreiterung des Deiches - einschl. Führung der Dammstraße auf der Deichkrone - (Maßnahme M25). (Mn-ID: 05758004_20140327_71)	2022	bis 2024	Bünde	Else
Planung der Deichrückverlegung Osnabrücker Straße (Maßnahme M20). (Mn-ID: 05758004_20140317_34)	2017	bis 2033	Bünde	Darmühlenbach; Else
Planung der Deichrückverlegung Karrenbruch (Maßnahme M7). Die Planung der Deichrückverlegung erfolgt zusammen mit der Planung zur naturnahen Umgestaltung der Else im Plangebiet. (Mn-ID: 05758004_20140317_32)	2018	bis 2021	Bünde	Else
Deichneubau Borrenkamp (Maßnahme M19). Die Maßnahme wird um die Rückverlegung des (Sommer-)Deiches östlich des bisherigen Planungsraumes ergänzt (Naturnahe Entwicklung der Else, Verbesserung des Bodenmanagements). (Mn-ID: 05758004_20140317_33)	2006	bis 2021	Bünde	Else
W03-03: Erstellung und Umsetzung von Konzepten und Planungen zur Sicherung und Reaktivierung von Retentionsräumen / retentionsrelevanten Geländestrukturen				
Aufstellung eines 2-D-Modells (Zielszenario) für die Else. (Mn-ID: 05758004_20190726_03)	2019	bis 2020	Bünde	Else
Anschluss retentionsrelevanter Geländestrukturen -- Bau Retentionsraum Sunderbach/Wilhelmstraße (Maßnahme M23). (Mn-ID: 05758004_20140327_69)	2012	umgesetzt	Bünde	Else
Anschluss retentionsrelevanter Geländestrukturen -- Bau Retentionsraum Koppelstraße (Maßnahme M8). Die Umsetzung erfolgt in Kombination mit Deichbaumaßnahmen, z.B. M10, M19 (Verwendung des Aushubbodens für den Deichbau). (Mn-ID: 05758004_20140317_45)	2022	bis 2027	Bünde	Else



Maßnahmenbeschreibung	Beginn	Umsetzung	Maßnahmenträger	Risikogewässer
Aufstellung eines 2-D-Modells (Zielszenario) für die Else. (Mn-ID: 05758004_20190729_03)	2020	bis 2021	Bünde	Else
Aufstellung eines 2-D-Modells für den Darmühlenbach. (Mn-ID: 05758004_20190729_02)	2020	bis 2021	Bünde	Darmühlenbach
Planung zur Aktivierung von zusätzlichem Retentionsraum am Darmühlenbach. (Mn-ID: 05758004_20190729_04)	2020	bis 2021	Bünde	Darmühlenbach
W03-06: Sicherung potenzieller Gewässerentwicklungsflächen durch Instrumente des Flächenmanagements / der Bodenordnung				
Weitere Maßnahmen der Akteure -- Fortführung des Bodenordnungsverfahrens Else-Bünde-West. (Mn-ID: 05700020_20140626_28)	2005	fortlaufend	Werre-Wasserverband	Else
W04-02: Erstellung/Fortschreibung und Umsetzung von Konzepten und Maßnahmen zum kommunalen Regenwassermanagement				
Kommunales Regenwassermanagement. (Mn-ID: 05758004_20130514_07)	2000	fortlaufend	Bünde	Darmühlenbach; Else
T01-02: Planung von Einzelmaßnahmen des technischen Hochwasserschutzes				
Planung von Einzelmaßnahmen des technischen Hochwasserschutzes -- Planung des Hochwasserrückhaltebeckens Strangbach (Maßnahme M26). (Mn-ID: 05758004_20140327_72)	2022	bis 2027	Bünde	Else
Planung von Einzelmaßnahmen zum Ausbau, zur Ertüchtigung bzw. zum Neubau von stationären und mobilen Schutzeinrichtungen -- Verwallung zwischen Autobahn und Osnabrücker Straße (Maßnahmen M4 und M6). (Mn-ID: 05758004_20140318_50)	2013	bis 2024	Bünde	Darmühlenbach; Else
Planung von Einzelmaßnahmen des technischen Hochwasserschutzes -- Planung einer Erhöhung eines Wirtschaftsweges in der Nachbarkommuna Spenge zur Unterbrechung eines Fließweges in den Binnenbereich (Maßnahme M1). (Mn-ID: 05758004_20140327_65)	2022	bis 2027	Bünde	Else
Planung von Einzelmaßnahmen des technischen Hochwasserschutzes -- Planung zur Trennung der Einzugsgebiete von Darmühlenbach und Sunderbach, Verhinderung der Abströmung in den Binnenbereich (Maßnahme M5). (Mn-ID: 05758004_20140327_66)	2017	bis 2021	Bünde	Darmühlenbach
Planung von Einzelmaßnahmen des technischen Hochwasserschutzes - Planung von Anlagen für die Aufstellung und die Beschaffung einer mobilen HW-Pumpe zur Verhinderung der Flutung von Binnenbereichen (Maßnahme M24) an entsprechenden Stellen, an denen stationäre HW-Pumpwerke nicht wirtschaftlich sind. (Mn-ID: 05758004_20140327_70)	2022	bis 2027	Bünde	Darmühlenbach; Else



Maßnahmenbeschreibung	Beginn	Umsetzung	Maßnahmenträger	Risikogewässer
Planung von Einzelmaßnahmen des technischen Hochwasserschutzes -- Planung Polder 1 in Bünde (u.a. Deichrückverlegung mit Vorlandverbreiterung, HW-Sicherung des Wasserwerkes). (Mn-ID: 05700020_20140626_29)	2005	bis 2021	Werre-Wasserverband	Else
Planung von Einzelmaßnahmen zum Ausbau, zur Ertüchtigung bzw. zum Neubau von stationären und mobilen Schutzeinrichtungen -- Deichlückenschluss/Deichrückverlegung Polder 2b (Maßnahme M10). (Mn-ID: 05758004_20140317_39)	2013	umgesetzt	Bünde	Else
T02-04: Umsetzung bereits geplanter Einzelmaßnahmen zum Ausbau, zur Ertüchtigung bzw. zum Neubau von stationären und mobilen Schutzeinrichtungen				
Bauliche Umsetzung Deichlückenschluss/Deichrückverlegung für den Polder 2b (Maßnahme M10). (Mn-ID: 05758004_20170307_02)	2018	bis 2021	Bünde	Else
Bau von Einzelmaßnahmen zum Ausbau, zur Ertüchtigung bzw. zum Neubau von stationären und mobilen Schutzeinrichtungen -- Deichlückenschluss/Deichrückverlegung (Maßnahme M10) (Mn-ID: 05758004_20190726_01)	2019	bis 2020	Bünde	Else
Bau von Einzelmaßnahmen zum Ausbau, zur Ertüchtigung bzw. zum Neubau von stationären und mobilen Schutzeinrichtungen -- Deichlückenschluss/Deichrückverlegung (Maßnahme M10) (Mn-ID: 05758004_20190729_01)	2020	bis 2021	Bünde	Else
T03-01: Unterhaltung und Optimierung technischer Hochwasserschutz-Einrichtungen zur Hochwasserrückhaltung				
Unterhaltung und Optimierung technischer HWS-Einrichtungen HW-Rückhaltung. (Mn-ID: 05700020_20140627_34)	1972	fortlaufend	Werre-Wasserverband	Darmühlenbach; Else
Unterhaltung und Optimierung technischer HWS-Einrichtungen HW-Rückhaltung -- Planung von Pegel am Durchlassbauwerk, Vergrößerung Retentionsraum Sunderbach/Sachsenstraße und Überarbeitung der Rückstausicherungseinrichtungen (Maßnahme M21). (Mn-ID: 05758004_20140318_56)	2013	fortlaufend	Bünde	Else
Unterhaltung und Optimierung technischer HWS-Einrichtungen HW-Rückhaltung -- Überprüfung und Planung der Verdämmung von Durchlässen unter der Autobahn A30 und der Osnabrücker Straße L546 (Maßnahme M6). (Mn-ID: 05758004_20140321_61)	2013	fortlaufend	Bünde	Darmühlenbach
Unterhaltung und Optimierung technischer HWS-Einrichtungen HW-Rückhaltung -- Planung der Deichertüchtigung am Darmühlenbach zwischen Polder 1 und Straße Karrenbruch (Maßnahme M 18). (Mn-ID: 05758004_20140327_68)	2017	fortlaufend	Bünde	Darmühlenbach; Else
Unterhaltung und Optimierung technischer HWS-Einrichtungen HW-Rückhaltung -- Planungen zur Ertüchtigung des Deiches und der Binnenentwässerung im Bereich Sachsenstraße westlich A30 (Maßnahme M9). (Mn-ID: 05758004_20140327_67)	2013	fortlaufend	Bünde	Else



Maßnahmenbeschreibung	Beginn	Umsetzung	Maßnahmenträger	Risikogewässer
Unterhaltung und Optimierung technischer HWS-Einrichtungen HW-Rückhaltung -- Deicherhöhung zwischen Lettow-Vorbeck-Straße und Levisonstraße (Maßnahme M12). (Mn-ID: 05758004_20140317_36)	2005	fortlaufend	Bünde	Else
Unterhaltung und Optimierung technischer HWS-Einrichtungen HW-Rückhaltung -- Deichertüchtigung (Deicherhöhung, Deichschutzstreifen, Entfernung Baumbestand) parallel Dorfstraße (Maßnahme M13). Es handelt sich um eine kombinierte Maßnahme aus Hochwasserschutz, naturnaher Gewässerentwicklung und Regenwasserbewirtschaftung. (Mn-ID: 05758004_20140317_37)	2015	fortlaufend	Bünde	Else
Unterhaltung und Optimierung technischer HWS-Einrichtungen HW-Rückhaltung -- Deichlückenschluss durch Aufhöhung der Straße Elsedamm (Maßnahme M11). (Mn-ID: 05758004_20140317_38)	2005	fortlaufend	Bünde	Else
T04-01: Unterhaltung technischer Hochwasserschutz-Einrichtungen und sonstiger Strukturen zur Hochwasserabwehr				
Unterhaltung technischer HWS-Einrichtungen HW-Abwehr. (Mn-ID: 05700020_20140627_35)	1972	fortlaufend	Werre-Wasserverband	Darmühlenbach; Else
T04-02: Behördliche Überwachung technischer Hochwasserschutz-Einrichtungen zur Hochwasserabwehr ("Deichschau")				
Einführung des Statusberichts zu "Hochwasserschutzanlagen an Fließgewässern" gemäß DIN 19712:2013-01. (Mn-ID: Land_032)	2017	fortlaufend	MULNV	alle Risikogewässer NRW
T05-01: Regelmäßige Kontrolle des Gewässerzustands und der Gewässerunterhaltung (z.B. Gewässerschau)				
Regelmäßige Kontrolle (Gewässerschau). (Mn-ID: 05700020_20140627_36)	1972	fortlaufend	Werre-Wasserverband	Darmühlenbach; Else
Regelmäßige Kontrolle (Gewässerschau): Durchführung von Gewässer- und Deichschau nach §§ 121, 122 LWG. Jährlich werden wechselnd rd. 80 km Fließgewässer geschaut. Befinden sich an den betroffenen Abschnitten Deiche, erfolgt für diese zugleich eine Deichschau. (Mn-ID: 05758000_20140707_12)	2000	fortlaufend	Kreis Herford	Darmühlenbach; Else
T05-02: Freihaltung der Abflussquerschnitte im Rahmen der Unterhaltungspflicht einschließlich der Aufstellung und Umsetzung von Gewässerunterhaltungsplänen.				
Freihaltung der Abflussquerschnitte im Rahmen der Unterhaltungspflicht. (Mn-ID: 05700020_20140627_37)	1972	fortlaufend	Werre-Wasserverband	Darmühlenbach; Else
Freihaltung der Abflussquerschnitte im Rahmen der Unterhaltungspflicht -- Abtrag von Vorlandauflandungen im Stadtdurchgang (Maßnahme M16a und M16b). (Mn-ID: 05758004_20140318_57)	2022	fortlaufend	Bünde	Else
Freihaltung der Abflussquerschnitte im Rahmen der Unterhaltungspflicht. (Mn-ID: 05758004_20130514_08)	2000	fortlaufend	Bünde	Darmühlenbach; Else



Maßnahmenbeschreibung	Beginn	Umsetzung	Maßnahmenträger	Risikogewässer
Freihaltung der Abflussquerschnitte im Rahmen der Unterhaltungspflicht -- Regelmäßige Gehölzschnittarbeiten im NSG Elseaue, zur Freihaltung der Hauptabströmbereiche (Maßnahme M27a bis M27g). (Mn-ID: 05758004_20140321_64)	2000	fortlaufend	Bünde	Else
T06-01: Beseitigung von Engstellen durch Aufweitung von Abflussquerschnitten einschließlich vorhergehender Untersuchungen und Planungen				
Planung der Aufweitung von Abflussquerschnitten -- Planung einer Flutmulde im NSG Elseaue unterhalb der Eschenbrücke (Maßnahme M15), Maßnahme erfolgt im Zusammenhang mit der naturnahen Gestaltung des Ostbaches. (Mn-ID: 05758004_20140321_63)	2017	bis 2033	Bünde	Else
Aufweitung von Abflussquerschnitten -- Planung einer Vorlandabflachung und einer Flutmulde am Darmühlenbach oberhalb der DB-Linie (Maßnahme M22). (Mn-ID: 05758004_20140321_60)	2013	bis 2024	Bünde	Darmühlenbach
T07-02: Rückstauschutz Kanalisation				
Rückstauschutz Kanal. (Mn-ID: 05758004_20130514_09)	2000	bis 2021	Bünde	Darmühlenbach; Else
T08-01: Erstellung von Konzepten zum Objektschutz und Durchführung von Objektschutzmaßnahmen an Gebäuden				
Weitere Maßnahmen der Akteure -- terrestrische Höhenvermessung der gefährdeten Objekte im Gewerbegebiet West. (Mn-ID: 05758004_20140318_54)	2020	bis 2021	Bünde	Darmühlenbach
Durchführung von Objektschutzmaßnahmen an Gebäuden --Objektschutz Rathaus und Woolworth (Maßnahme M14). (Mn-ID: 05758004_20140317_41)	2022	bis 2027	Bünde	Else
T08-02: Erstellung von Konzepten zum Objektschutz und Durchführung von Objektschutzmaßnahmen an Infrastruktureinrichtungen (z.B. Trinkwasserbrunnen, Verteilerstationen etc.)				
Weitere Maßnahmen der Akteure -- Planung der Aufhöhung der Friedrich-List-Straße nördlich der Autobahn (Maßnahme M3) zur Vermeidung der Abströmung von Hochwasser unter die Autobahn A30 hindurch in das Siedlungsgebiet südlich der Autobahn. (Mn-ID: 05758004_20140317_48)	2013	bis 2024	Bünde	Darmühlenbach
T08-03: Informationsmaterial für Bevölkerung und Wirtschaft mit Anleitungen zur Eigenvorsorge				
Informationsmaterial für Bevölkerung und Wirtschaft mit Anleitungen zur Eigenvorsorge. (Mn-ID: 05758004_20130514_10)	2015	bis 2021	Bünde	Darmühlenbach; Else
T08-04: Information der Ver- und Entsorger über Hochwassergefahren einschließlich der Bereitstellung von Informationsmaterial zur Eigenvorsorge				
Prüfung des Informationsbedarfs bei den landesweit tätigen Ver- und Entsorgern und ggf. Erstellung von Informationsmaterialien. (Mn-ID: Land_007)	2021	bis 2027	MULNV	alle Risikogewässer NRW
V02-03: Regelmäßige Aufnahme von Hinweise und Auflagen bei Baugenehmigungen inklusive Überwachung von Bauvorhaben				



Maßnahmenbeschreibung	Beginn	Umsetzung	Maßnahmenträger	Risikogewässer
Hinweise und Auflagen bei Baugenehmigungen. (Mn-ID: 05758004_20130514_11)	2000	fortlaufend	Bünde	Darmühlenbach; Else
Hinweise u. Auflagen bei Baugenehmigungen (sofern der Kreis Baugenehmigungsbehörde ist, ansonsten Hinweise im Rahmen der Stellungnahme). (Mn-ID: 05758000_20140407_09)	2000	fortlaufend	Kreis Herford	Darmühlenbach; Else
V03-01: Information von Betrieben mit IED-Anlagen über Hochwassergefahren, ggf. Verifizierung der betrieblichen Aktivitäten				
Information von Betrieben mit IED-Anlagen über Hochwassergefahren, ggf. Verifizierung der betrieblichen Aktivitäten. (Mn-ID: 05758000_20140407_10)	2016	bis 2027	Kreis Herford	Darmühlenbach; Else
Information und Überwachung von Anlagen, die nicht der Kreisüberwachung unterliegen. (Mn-ID: 05700000_20141212_02)	2000	bis 2027	Bezirksregierung Detmold	Darmühlenbach; Else
V03-02: Beratung und Information von Unternehmen mit Anlagen nach AwSV, Seveso III-RL und BImSchG sowie Überwachung entsprechender Anlagen in Betrieben				
Überwachung VAws/UmwS in Betrieben. (Mn-ID: 05700000_20141212_03)	2000	fortlaufend	Bezirksregierung Detmold	Darmühlenbach; Else
Überwachung AwSV/VUmwS in Betrieben: Umsetzung und Überwachung des § 113 Abs. 5 LWG. Überwachung der Durchführung der Sachverständigenprüfungspflicht, Durchführung eigener Überprüfungen von Heizöllagerstätten. (Mn-ID: 05758000_20140707_11)	2010	fortlaufend	Kreis Herford	Darmühlenbach; Else
V03-03: Erstellung von Informationsmaterial zu den Vorgaben der AwSV für Wirtschaftsbetriebe und Privatpersonen sowie für Sachverständige AwSV				
Bereitstellung von Informationsmaterial zur Nutzung der Hochwassergefahrenkarten im Rahmen der Prüfungstätigkeiten der AwSV-Sachverständigen. (Mn-ID: Land_005)	2018	umgesetzt	LANUV	alle Risikogewässer NRW
V03-04: Beratung und Information (z.B. Betreiber von Heizölverbraucheranlagen) zum hochwasserangepassten Umgang mit wassergefährdenden Stoffen einschl. deren Lagerung				
Erstellung eines Informationsflyers für Betreiber von Heizölverbraucheranlagen mit fortlaufender Informationen über neue Anforderungen an AwSV-Anlagen in Überschwemmungsgebieten und die Problematiken bei Anlagen in Hochwasserrisikogebieten. (Mn-ID: Land_006)	2018	fortlaufend	LANUV	alle Risikogewässer NRW
V04-01: Fortbildungs- und Schulungsangebote				
Qualifizieren: Angebote durch Fort- und Weiterbildung durch die Kammern (Mn-ID: Land_011)	2015	fortlaufend	Architekten- und Ingenieurkammern NRW	alle Risikogewässer NRW
Informieren: Durchführung von Fachveranstaltungen zum Hochwasserrisikomanagement (Mn-ID: Land_010)	2019	fortlaufend	Architekten- und Ingenieurkammern NRW; MULNV	alle Risikogewässer NRW
V06-01: Verbesserung der Hochwasserinformation durch Überprüfung und Fortschreibung der Hochwassergefahren- und Hochwasserrisikokarten, Überprüfung der Messnetze und -programme, Modelle etc.				



Maßnahmenbeschreibung	Beginn	Umsetzung	Maßnahmenträger	Risikogewässer
Verbesserung der Hochwasserinformation durch Fortschreibung / Überprüfung der Messnetze und -programme, Modelle etc. -- 2D-Modell für den Darmühlenbach. (Mn-ID: 05758004_20140318_59)	2019	bis 2020	Bünde	Darmühlenbach
Betrieb, Pflege und ggf. Weiterentwicklung von HYGON (Hydrologische Grundlagendaten Online, http://luadb.lids.nrw.de/LUA/hygon/pegel.php) (Mn-ID: Land_020)	2014	bis 2021	LANUV	alle Risikogewässer NRW
Einrichtung der Internetseite "HYGON" (Hydrologische Grundlagendaten Online, http://luadb.lids.nrw.de/LUA/hygon/pegel.php) (Mn-ID: Land_019)	2012	umgesetzt	LANUV	alle Risikogewässer NRW
V06-02: Verbesserung der Hochwasservorhersage (Verfügbarkeit der hydrologischen Messdaten, Optimierung Messnetze etc.)				
Verbesserung der Hochwasservorhersage (Verfügbarkeit der hydrologischen Messdaten, Optimierung Messnetze etc.) -- Erweiterung eines bestehenden Pegelmessnetzes. (Mn-ID: 05700020_20140627_32)	2003	bis 2020	Werre-Wasserverband	Darmühlenbach; Else
Weitere Maßnahmen der Akteure -- Planung des Baus von Pegeln am Darmühlenbach im Gewerbegebiet West und an der Else im Bereich Borrenkampstraße. (Mn-ID: 05758004_20140318_58)	2021	bis 2023	Bünde	Darmühlenbach; Else
Verfügbarkeit des Sieg-Datensatzes als Einstieg in das NRW-Modell (Mn-ID: Land_021)	2013	umgesetzt	LANUV	alle Risikogewässer NRW
Operativer Betrieb des Sieg-Modells als Muster für NRW (Mn-ID: Land_022)	2014	bis 2021	LANUV	alle Risikogewässer NRW
Inbetriebnahme weiterer Vorhersagemodelle (Mn-ID: Land_023)	2018	bis 2027	LANUV	alle Risikogewässer NRW
V07-02: Überprüfung und Optimierung lokaler Warndienste				
Überprüfung lokaler Warndienste - Zusammenarbeit mit dem Werre-Wasserverband bezüglich der wasserwirtschaftlichen Daten. Zusätzliche personelle Ressourcen müssen zur Verfügung stehen. (Mn-ID: 05758004_20130514_12)	2014	fortlaufend	Bünde	Darmühlenbach; Else
V07-04: Optimierung und Einrichtung/Ergänzung von Kommunikationswegen, Warnplänen, Warnhinweisen				
Optimierung der Kommunikationswege -- Hochwasseralarm und -meldedienst mittels Internet. (Mn-ID: 05700020_20140627_33)	2013	fortlaufend	Werre-Wasserverband	Darmühlenbach; Else
V08-01: Ortsnahe Veröffentlichung der HWGK und HWRK				
Ortsnahe Veröffentlichung der HWGK und HWRK. (Mn-ID: 05758004_20130514_13)	2020	fortlaufend	Bünde	Darmühlenbach; Else
Ortsnahe Veröffentlichung der HWGK und HWRK. Karten sind über das Internet öffentlich zugänglich. (Mn-ID: 05700000_20140825_09)	2014	fortlaufend	Bezirksregierung Detmold	Darmühlenbach; Else



Maßnahmenbeschreibung	Beginn	Umsetzung	Maßnahmenträger	Risikogewässer
Ortsnahe Veröffentlichung der HWGK und HWRK: Die Karten sind über die Internetseiten des Kreises aufrufbar (zunächst Verlinkung auf UVO und ELWAS, später Einbindung in eigenes GIS). (Mn-ID: 05758000_20140707_13)	2000	fortlaufend	Kreis Herford	Darmühlenbach; Else
V09-01: Erstellung, Nutzung und aktive Verbreitung von zielgruppenorientierten Informationen; Beratung, Durchführung von Informationsgesprächen etc.				
Aufbereitung bereits verfügbarer Informationen zum Thema HWRM, Prüfung der zielgruppenorientierten Bereitstellung dieser Informationen über die Internetseiten des MULNV (Mn-ID: Land_027)	2014	fortlaufend	MULNV	alle Risikogewässer NRW
Zusammenarbeit mit Kommunen zur Definition / Konkretisierung des Unterstützungsbedarfs im Hinblick auf die Information und Kommunikation auf kommunaler Ebene (Mn-ID: Land_028)	2014	fortlaufend	MULNV	alle Risikogewässer NRW
Erstellung und Verbreitung einer Informationsbroschüre zum HWRM in NRW (Mn-ID: Land_029)	2012	fortlaufend	MULNV	alle Risikogewässer NRW
Sensibilisieren: Artikel in den Mitteilungsorganen der Architekten- und Ingenieurkammer NRW (Mn-ID: Land_008)	2017	fortlaufend	Architekten- und Ingenieurkammern NRW	alle Risikogewässer NRW
Informieren: Erstellung von Fachinformationen für die Homepages und Praxishinweise (Mn-ID: Land_009)	2018	fortlaufend	Architekten- und Ingenieurkammern NRW; MULNV	alle Risikogewässer NRW
Informieren: Erstellung von Fachinformationen für die Homepages (Mn-ID: Land_013)	2014	fortlaufend	Industrie- und Handelskammern; MULNV	alle Risikogewässer NRW
An Stelle eines Flyers haben die IHKs eine praxisorientierte Broschüre (16 Seiten) zum Management von Hochwasser und Starkregen als Einstiegshilfe für Unternehmen im Jahr 2019 herausgebracht. (Mn-ID: Land_014)	2018	fortlaufend	Industrie- und Handelskammern; MULNV	alle Risikogewässer NRW
Sensibilisieren: Texte für die IHK-Magazine (Mn-ID: Land_012)	2014	fortlaufend	Industrie- und Handelskammern; MULNV	alle Risikogewässer NRW
V09-02: Durchführung von anlassbezogenen Informationsveranstaltungen und Informationskampagnen zu relevanten Themen				
Das erste Symposium zur HWRM-RL fand am 7. März 2013 in der Stadthalle Mülheim an der Ruhr statt. Dabei ging es vor allem darum, wie die vielen verschiedenen Akteure vor Ort zum Hochwasserrisikomanagement beitragen können, um die Hochwasserrisiken gemeinsam zu meistern. Das zweite Symposium zur HWRM-RL fand am 19. November 2014 in der Messe Essen statt. Unter dem Motto 'Hochwasserrisiken gemeinsam meistern ... Maßnahmen gemeinsam umsetzen - Hochwasserrisikomanagement in Nordrhein-Westfalen' wurde an diesem Tag der aktuelle Sachstand der Hochwasserrisikomanagementplanung vorgestellt und diskutiert. (Mn-ID: Land_024)	2012	umgesetzt	MULNV	alle Risikogewässer NRW



Maßnahmenbeschreibung	Beginn	Umsetzung	Maßnahmenträger	Risikogewässer
Durchführung von Informationsveranstaltungen zu relevanten Themen. (Mn-ID: 05758004_20130514_14)	2015	bis 2027	Bünde	Darmühlenbach; Else
Durchführung eines Symposiums (2020) zum Hochwasserrisikomanagement in NRW (Mn-ID: Land_024_3)	2019	bis 2020	MULNV	alle Risikogewässer NRW
Durchführung eines Symposiums (2018) zum Hochwasserrisikomanagement in NRW (Mn-ID: Land_024_2)	2017	umgesetzt	MULNV	alle Risikogewässer NRW
Durchführung eines Symposiums (2016) zum Hochwasserrisikomanagement in NRW (Mn-ID: Land_024_1)	2015	umgesetzt	MULNV	alle Risikogewässer NRW
V10-01: Aufstellung und Aktualisierung von Alarm- und Einsatzplänen für den Hochwasserfall (Gefahrenabwehrplan) einschließlich deren Umsetzung im Hochwasserfall				
Aufstellung und Aktualisierung von Alarm- und Einsatzplänen (Gefahrenabwehrplan). (Mn-ID: 05758000_20140630_02)	2011	fortlaufend	Kreis Herford	Darmühlenbach; Else
Aufstellung und Aktualisierung von Alarm- und Einsatzplänen für den Hochwasserfall (Hochwasseralarmplan). (Mn-ID: 05758004_20140317_31)	2012	fortlaufend	Bünde	Darmühlenbach; Else
V10-02: Erstellung objektspezifischer Einsatzpläne (externer Gefahrenabwehrplan)				
Erstellung objektspezifischer Einsatzpläne (externer Gefahrenabwehrplan) für Störfallbetriebe nach BImSchG. (Mn-ID: 05758000_20140630_03)	2010	bis 2019	Kreis Herford	Darmühlenbach; Else
V10-04: Erstellung von Konzepten für die Nachsorge				
Erstellung von Konzepten für die Nachsorge. (Mn-ID: 05758000_20140630_04)	2020	bis 2027	Kreis Herford	Darmühlenbach; Else
V11-01: Bereithaltung und Koordination notwendiger Personal- und Sachressourcen (z.B. Feuerwehr, Wasserverbände, Freiwillige) einschließlich regelmäßiger Abstimmungen.				
Bereithaltung notwendiger Ressourcen durch die Kreisfeuerwehrzentrale (Schlauchboot, Sandsäcke, Feldbetten etc.). (Mn-ID: 05758000_20140630_05)	2015	fortlaufend	Kreis Herford	Darmühlenbach; Else
Landesbeschaffung: Zur Schließung von Fähigkeitslücken hat das Land insgesamt 11 leistungsfähige Systeme zur Wasserförderung beschafft. Damit verfügt jeder Regierungsbezirk über 2 Systeme sowie das Institut der Feuerwehr NRW über 1 System. (Mn-ID: Land_016)	2013	fortlaufend	IM	alle Risikogewässer NRW
V11-02: Einbindung privater Organisationen in das Katastrophenschutzmanagement				
Einbindung privater Organisationen in das Katastrophenschutzmanagement sowie die Gefahrenabwehrpläne auf Kreisebene. (Mn-ID: 05758000_20140630_06)	2010	fortlaufend	Kreis Herford	Darmühlenbach; Else
V11-03: Information und Beratung zum Katastrophenschutzmanagement				



Maßnahmenbeschreibung	Beginn	Umsetzung	Maßnahmenträger	Risikogewässer
Rahmenempfehlung Evakuierung: Zur Vorbereitung und Durchführung von Evakuierungen etwa im Falle eines Hochwassers hat das IM eine entsprechende "Rahmenempfehlung Evakuierung" am 5. Juni 2018 herausgegeben. Mit der Rahmenempfehlung wurden die Katastrophenschutzbehörden in die Lage versetzt, durch entsprechende Vorplanungen die Abläufe, Aufgabenverteilung und Informationsflüsse so aufeinander abzustimmen, dass sie im Ereignisfall eine effektive und effiziente Gefahrenabwehr sicherstellen. (Mn-ID: Land_015)	2015	umgesetzt	IM	alle Risikogewässer NRW
V12-01: Ausbildung der Einsatzkräfte				
Ausbildung der Einsatzkräfte im Rahmen der Kreisausbildung der Freiwilligen Feuerwehr, Schulungen der Einsatzleitung und des Krisenstabes. (Mn-ID: 05758000_20140630_07)	2015	fortlaufend	Kreis Herford	Darmühlenbach; Else
V12-02: Regelmäßige Übungen für den Hochwassereinsatz				
Regelmäßige Übungen für den Hochwassereinsatz - hauptsächlich allerdings auf kommunaler Ebene. (Mn-ID: 05758000_20140630_08)	2020	fortlaufend	Kreis Herford	Darmühlenbach; Else
Regelmäßige Übungen für den Hochwassereinsatz. (Mn-ID: 05758004_20130514_18)	2022	fortlaufend	Bünde	Darmühlenbach; Else
V13-01: Unterstützung des kommunalen Starkregenrisikomanagements				
Unterstützung der Kommunen beim Aufbau des Starkregenrisikomanagements durch Erstellung einer Arbeitshilfe zur Erarbeitung und Umsetzung von Konzepten zum Starkregenrisikomanagement etc. (Mn-ID: Land_033)	2017	umgesetzt	MULNV	alle Risikogewässer NRW
N01-01: Dokumentation von Ereignissen und Schäden				
Dokumentation von Ereignissen und Schäden. (Mn-ID: 05758004_20130514_19)	2000	fortlaufend	Bünde	Darmühlenbach; Else
N01-02: Evaluierung und Nachbereitung von Katastropheneinsätzen (z.B. Feuerwehreinsatzberichte)				
Evaluierung und Nachbereitung von Katastropheneinsätzen - Einsatzbesprechungen unter Beteiligung der agierenden Organisationen. (Mn-ID: 05758000_20140630_09)	2020	fortlaufend	Kreis Herford	Darmühlenbach; Else
kontinuierliche Überprüfung der Einsatz- und Führungsstrukturen; Die auch für den Fall eines Hochwassers erstellten Landeskonzepte zur überörtlichen Hilfe in der Gefahrenabwehr werden kontinuierlich überprüft und erforderlichenfalls fortgeschrieben (Mn-ID: Land_018)	2013	fortlaufend	IM	alle Risikogewässer NRW



Maßnahmenbeschreibung	Beginn	Umsetzung	Maßnahmenträger	Risikogewässer
Evaluierung größerer Hochwasserereignisse; Größere Hochwasserereignisse im Land werden im Rahmen zentraler Veranstaltungen am Institut der Feuerwehr NRW nachbereitet und erforderlichenfalls wird seitens des IM nachgesteuert. (Mn-ID: Land_017)	2013	fortlaufend	IM	alle Risikogewässer NRW

IM: Ministerium des Innern des Landes Nordrhein-Westfalen

LANUV: Landesamt für Natur, Umwelt und Verbraucherschutz Nordrhein-Westfalen

MULNV: Ministerium für Umwelt, Landwirtschaft, Natur- und Verbraucherschutz des Landes Nordrhein-Westfalen