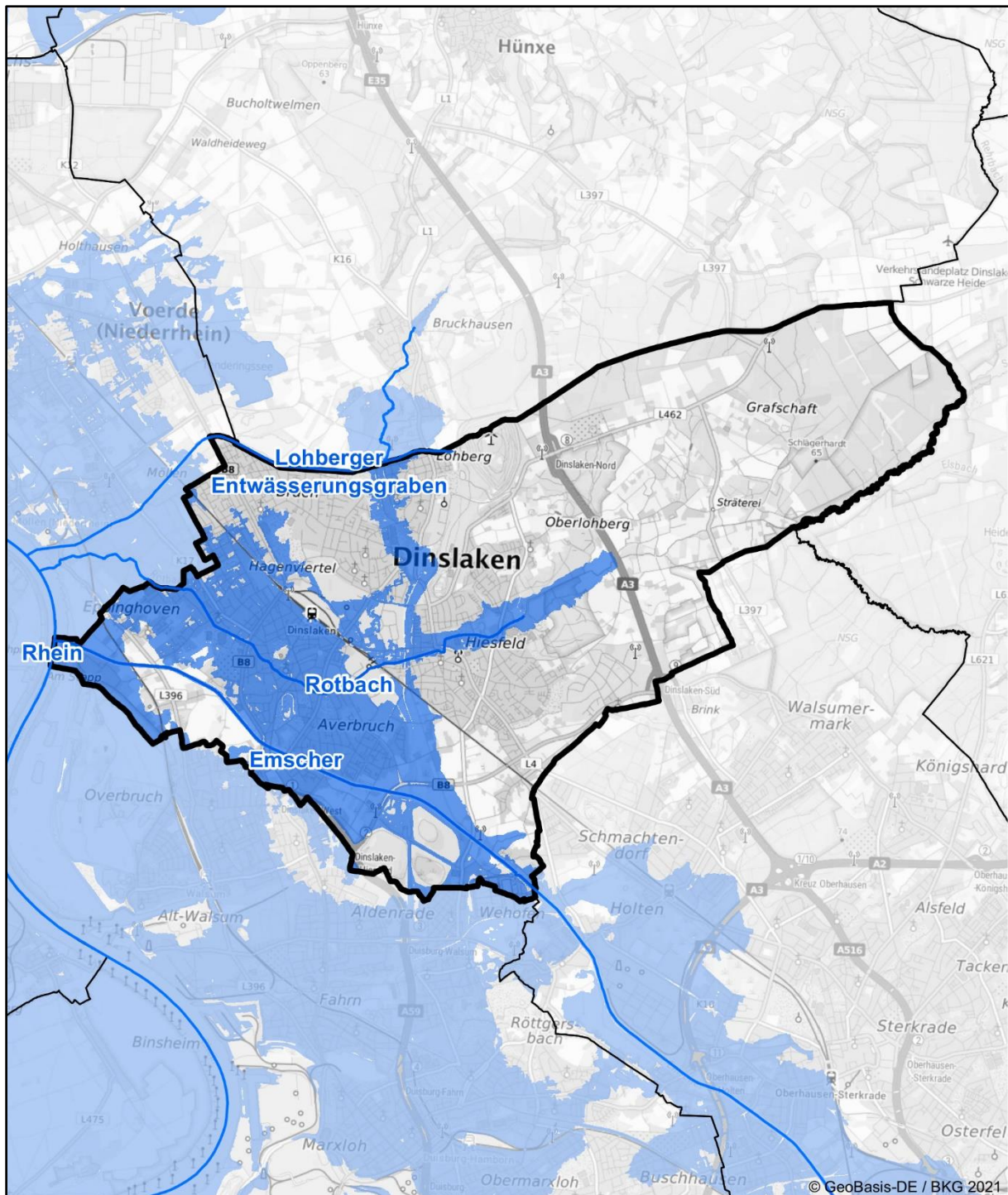




# Hochwasserrisikomanagementplanung in NRW

## Hochwasserrisiko und Maßnahmenplanung Dinslaken



Die Karte zeigt die Risikogewässer und die Ausdehnung der Überflutung für das extreme Hochwasserereignis (HQextrem) im 2. Umsetzungszyklus 2016-2021 der HWRM-RL.



Der Kommunensteckbrief stellt die Maßnahmenplanung zur Verminderung von Hochwasserrisiken in Ihrer Kommune dar.

Die Maßnahmenplanung ist ein wichtiger Schritt zur Umsetzung der europäischen Hochwasserrisikomanagementrichtlinie (HWRM-RL) in Ihrer Region. Sie wurde auf der Grundlage der Hochwassergefahren- und Hochwasserrisikokarten für die Gewässer mit potenziell signifikantem Hochwasserrisiko, die sogenannten Risikogewässer, erarbeitet.

Die aktuellen Gefahren- und Risikokarten und viele weitere Informationen zum Hochwasserrisikomanagement in NRW finden Sie auf der Internetseite [flussgebiete.nrw.de](http://flussgebiete.nrw.de) oder in den Kartendiensten [elwasweb.nrw.de](http://elwasweb.nrw.de) bzw. [uvo.nrw.de](http://uvo.nrw.de).

## Von welchen Risikogewässern ist Ihre Kommune betroffen?

### Teileinzugsgebiet (TEG) Emscher

[Flussgebiete NRW > TEG Emscher](#)

- Emscher System
  - Emscher

### Teileinzugsgebiet (TEG) Rheingraben-Nord

[Flussgebiete NRW > TEG Rheingraben-Nord](#)

- Rhein
- Rotbach System
  - Lohberger Entwässerungsgraben
  - Rotbach



## Maßnahmenplanung für Dinslaken

Maßnahmenbeschreibung	Beginn	Umsetzung	Maßnahmenträger	Risikogewässer
F01-01: Berücksichtigung von Hochwasserrisiken bei der Änderung bzw. Fortschreibung der Regionalpläne				
Berücksichtigung von HW-Risiken bei der Neuaufstellung des "Regionalplans Ruhr" (Mn-ID: RVR00000_20140915_01)	2009	fortlaufend	Regionalverband Ruhr	Lohberger Entwässerungsgraben; Emscher; Rhein; Rotbach
F01-03: Berücksichtigung von Hochwasserrisiken bei der Fortschreibung des Landesentwicklungsplans				
Berücksichtigung des Hochwasserrisikomanagements im geltenden Landesentwicklungsplan Nordrhein-Westfalen (LEP NRW). (Mn-ID: Land_030)	2013	fortlaufend	Landesplanung	alle Risikogewässer NRW
F02-01: Berücksichtigung von Hochwasserrisiken bei der Änderung bzw. Fortschreibung der Flächennutzungspläne				
Berücksichtigung von Hochwasserrisiken in überschwemmten und geschützten Gebieten bei der Aufstellung/Änderung von Flächennutzungsplänen (Mn-ID: 05170008_20140915_01)	2014	fortlaufend	Dinslaken	Lohberger Entwässerungsgraben; Emscher; Rhein; Rotbach
F02-02: Regelmäßige Berücksichtigung von Hochwasserrisiken bei der Aufstellung und Änderung von Bebauungsplänen				
Berücksichtigung von Hochwasserrisiken in überschwemmten und geschützten Gebieten bei der Aufstellung/Änderung von Bebauungsplänen (Mn-ID: 05170008_20140915_02)	2014	fortlaufend	Dinslaken	Lohberger Entwässerungsgraben; Emscher; Rhein; Rotbach
F03-02: Ausweisung bzw. Überarbeitung der Überschwemmungsgebiete				
Festsetzung der Überschwemmungsgebiete (Mn-ID: 05100000_20140915_01)	1999	fortlaufend	Bezirksregierung Düsseldorf	Rotbach; Rhein; Lohberger Entwässerungsgraben
F04-02: Nutzungsanpassungen (auch Nutzungsaufgabe) in der Landwirtschaft				
Berücksichtigung des Hochwasserrisikomanagements in der Umsetzung der Bodenordnung nach dem Flubereinigungsgesetz durch Steuerung der Landnutzung, z.B. Verminderung von Erosionsrisiken durch Drehen der Bewirtschaftungsrichtung oder Schaffung von Querstrukturen zur Hanglängenverkürzung. (Mn-ID: Land_003)	2013	fortlaufend	MULNV	alle Risikogewässer NRW
Förderung und Lenkung der Ersatz-Grünland-Herstellung im Rahmen der Umsetzung der Dauergrünland-Erhaltung-VO (DGL-VO), vorrangig für Flächen in NSG, welche gleichzeitig gesetzliche ÜSG sind. (Mn-ID: 05170000_20140915_07)	2014	fortlaufend	Kreis Wesel	Rotbach; Emscher; Rhein; Lohberger Entwässerungsgraben
F04-04: Informationsmaterial zur hochwasserangepassten Nutzung/Bewirtschaftung in der Landwirtschaft				



Maßnahmenbeschreibung	Beginn	Umsetzung	Maßnahmenträger	Risikogewässer
Erarbeitung einer Informationsbroschüre zur Sensibilisierung der Landwirtschaft mit Informationen über Maßnahmen zur Vermeidung von Hochwasserrisiken für die Landwirtschaft (Mn-ID: Land_001)	2021	fortlaufend	MULNV	alle Risikogewässer NRW
F04-05: Informationsmaterial zur hochwasserangepassten Nutzung/Bewirtschaftung in der Forstwirtschaft				
Erarbeitung von Informationsmaterial für die Forstwirtschaft mit Informationen über möglichen Maßnahmen zur Verminderung des Hochwasserrisikos und Beiträge der Forstwirtschaft zur Verbesserung des natürlichen Wasserrückhalts. (Mn-ID: Land_004)	2021	fortlaufend	MULNV	alle Risikogewässer NRW
W01-01: Verweis auf Maßnahmen des Wasserrückhalts in Bewirtschaftungsplänen WRRL				
Verweis auf Maßnahmen des Wasserrückhalts in Bewirtschaftungsplänen WRRL, die durch das Großprojekt "Emscher-Umbau" initiiert sind. Ziel ist die Trennung des Abwassers in Kanälen vom Gewässerlauf und der naturnahe Ausbau der Emscher und deren Nebengewässer. (Mn-ID: EG000000_20140514_7)	1991	bis 2033	Emschergenossenschaft	Emscher
W02-02: Maßnahmen in der Landwirtschaft				
Berücksichtigung des Hochwasserrisikomanagements in der Umsetzung der Bodenordnung nach dem Flubereinigungs-gesetz für den natürlichen Wasserrückhalt und Flächenbereitstellung. (Mn-ID: Land_002)	2013	bis 2022	MULNV	alle Risikogewässer NRW
W04-02: Erstellung/Fortschreibung und Umsetzung von Konzepten und Maßnahmen zum kommunalen Regenwassermanagement				
Zukunftsvereinbarung Regenwasser (Mn-ID: EG000000_20140514_8)	2005	fortlaufend	Emschergenossenschaft	Emscher
T01-02: Planung von Einzelmaßnahmen des technischen Hochwasserschutzes				
Sanierung der Emscherdeiche. (Mn-ID: EG000000_20191007_01)	2019	bis 2027	Emschergenossenschaft	Emscher
T02-04: Umsetzung bereits geplanter Einzelmaßnahmen zum Ausbau, zur Ertüchtigung bzw. zum Neubau von stationären und mobilen Schutzeinrichtungen				
Sanierung der Emscherdeiche. (Mn-ID: EG000000_20191007_02)	2022	bis 2031	Emschergenossenschaft	Emscher
T03-01: Unterhaltung und Optimierung technischer Hochwasserschutz-Einrichtungen zur Hochwasserrückhaltung				
Unterhaltung und Optimierung technischer HWS-Einrichtungen HW-Rückhalt (Mn-ID: LV000000_20140910_05)	2018	fortlaufend	Lippeverband	Rotbach; Lohbergerger Entwässerungsgraben
T04-01: Unterhaltung technischer Hochwasserschutz-Einrichtungen und sonstiger Strukturen zur Hochwasserabwehr				
Umsetzung des Fahrplans 2025 zu Hochwasserschutzmaßnahmen (Mn-ID: 05100000_20140915_09)	2014	fortlaufend	Bezirksregierung Düsseldorf	Rhein



Maßnahmenbeschreibung	Beginn	Umsetzung	Maßnahmenträger	Risikogewässer
Unterhaltung technischer Hochwasserschutzanlagen der Hochwasserabwehr: Deich und Pumpwerke der Emschergenossenschaft (Mn-ID: EG000000_20140514_2)	2013	fortlaufend	Emschergenossenschaft	Emscher
Unterhaltung technischer Hochwasserschutzanlagen der Hochwasserabwehr: Deiche und Pumpwerke (Mn-ID: LV000000_20140910_06)	2013	fortlaufend	Lippeverband	Lohberger Entwässerungsgraben; Rotbach
T04-02: Behördliche Überwachung technischer Hochwasserschutz-Einrichtungen zur Hochwasserabwehr ("Deichschau")				
Durchführung von Deichschau gemäß § 95 LWG (Mn-ID: 05100000_20140915_05)	2014	fortlaufend	Bezirksregierung Düsseldorf	Emscher; Rhein
Neufestsetzung der Deichschutzverordnung (Mn-ID: 05100000_20140915_10)	2017	fortlaufend	Bezirksregierung Düsseldorf	Emscher; Rhein
Einführung des Statusberichts zu "Hochwasserschutzanlagen an Fließgewässern" gemäß DIN 19712:2013-01. (Mn-ID: Land_032)	2017	fortlaufend	MULNV	alle Risikogewässer NRW
T05-01: Regelmäßige Kontrolle des Gewässerzustands und der Gewässerunterhaltung (z.B. Gewässerschau)				
Überwachung der Gewässerunterhaltung u. a. im Rahmen der jährlichen Gewässerschau, hier: Sicherungstellung des Abflussquerschnittes (Mn-ID: 05170000_20140915_06)	2014	fortlaufend	Kreis Wesel	Rotbach; Lohberger Entwässerungsgraben
T05-02: Freihaltung der Abflussquerschnitte im Rahmen der Unterhaltungspflicht einschließlich der Aufstellung und Umsetzung von Gewässerunterhaltungsplänen.				
Gewässerunterhaltung (Mn-ID: 05300000_20140912_01)	2014	fortlaufend	Generaldirektion Wasserstraßen und Schifffahrt	Rhein
Freihalten der Abflussquerschnitte im Rahmen der Unterhaltungspflicht (Mn-ID: LV000000_20140910_02)	2013	fortlaufend	Lippeverband	Lohberger Entwässerungsgraben; Rotbach
Freihaltung der Abflussquerschnitte der Gewässerabschnitte der Emschergenossenschaft (Mn-ID: EG000000_20140514_3)	2013	fortlaufend	Emschergenossenschaft	Emscher
T08-02: Erstellung von Konzepten zum Objektschutz und Durchführung von Objektschutzmaßnahmen an Infrastruktureinrichtungen (z.B. Trinkwasserbrunnen, Verteilerstationen etc.)				
Bestandsprüfung der bekannten Kleinkläranlagen mit Einstufung nach Gefährdungsrisiko, Ergänzung neuer wasserbehördlicher Erlaubnisse in festgesetzten Überschwemmungsgebieten um Auflagen und ggf. den Hinweis "Elektrische Anlagenteile der Kleinkläranlage sind im Überflutungsfall außer Betrieb zu nehmen" sowie Ergänzung neuer wasserbehördlicher Erlaubnisse in hochwassergefährdeten Bereichen - außerhalb festgesetzter ÜSG - um den Hinweis "Elektrische Anlagenteile der Kleinkläranlage sind im Überflutungsfall außer Betrieb zu nehmen" (Mn-ID: 05170000_20140915_15)	2014	bis 2021	Kreis Wesel	Rotbach; Emscher; Rhein; Lohberger Entwässerungsgraben





Maßnahmenbeschreibung	Beginn	Umsetzung	Maßnahmenträger	Risikogewässer
<b>T08-04: Information der Ver- und Entsorger über Hochwassergefahren einschließlich der Bereitstellung von Informationsmaterial zur Eigenvorsorge</b>				
Prüfung des Informationsbedarfs bei den landesweit tätigen Ver- und Entsorgern und ggf. Erstellung von Informationsmaterialien. (Mn-ID: Land_007)	2021	bis 2027	MULNV	alle Risikogewässer NRW
Erfassung der Kleinanlagen und der dezentralen Wasserwerke im GIS; im Rahmen der regelmäßigen Überwachung werden die durch das Hochwasser gefährdeten Wasserversorgungsanlagen nach § 3 (2) Buchstaben b und c TrinkwV über Verhaltensmaßnahmen informiert; Erstellen von Informationsdokumenten zum Verhalten nach Hochwasserereignissen (Inhalte z. B. Chlorung, Spülen, ...) für Wasserversorgungsanlagen nach § 3 (2) Buchstaben b und c TrinkwV (Mn-ID: 05170000_20140915_16)	2015	umgesetzt	Kreis Wesel	Rotbach; Emscher; Rhein; Lohberger Entwässerungsgraben
<b>V01-01: Bauliche Anpassung bestehender Gebäude im Rahmen von Sanierungen / Umbauten</b>				
Überprüfung der kreiseigenen Liegenschaften hinsichtlich der Hochwassergefährdung sowie Erarbeitung eines Konzeptes zur Schadensverringerung bzw. -vermeidung (Mn-ID: 05170000_20140915_19)	2014	bis 2020	Kreis Wesel	Rotbach; Emscher; Rhein; Lohberger Entwässerungsgraben
Gefährdungsabschätzung für Gebäude und Einrichtungen mit sensiblen / wichtigen Nutzungen oder Publikumsverkehr in überschwemmten oder geschützten Gebieten und Prüfung von Möglichkeiten für bauliche und Nutzungsanpassungen (Mn-ID: 05170008_20140915_07)	2014	bis 2021	Dinslaken	Lohberger Entwässerungsgraben; Emscher; Rhein; Rotbach
<b>V02-02: Informationsmaterial und Fortbildung für Baugenehmigungsbehörden</b>				
Rundschreiben an alle Bauaufsichtsbehörden des Kreises Wesel, dass bei Lage des Bauantragsgrundstückes im hochwassergefährdeten Bereich die Wasserbehörde zu beteiligen ist. Information über die Verfahrensweise der Bauaufsicht Kreis Wesel, mit der Bitte um einheitliche Vorgehensweise (Mn-ID: 05170000_20140915_21)	2014	umgesetzt	Kreis Wesel	Rotbach; Emscher; Rhein; Lohberger Entwässerungsgraben
<b>V02-03: Regelmäßige Aufnahme von Hinweise und Auflagen bei Baugenehmigungen inklusive Überwachung von Bauvorhaben</b>				
Zulassung und Überwachung von Vorhaben in Deichschutzzonen gemäß Deichschutzverordnung und in Schutzzonen von Hochwasserschutzanlagen gemäß § 82 LWG (Mn-ID: 05100000_20140915_04)	2014	fortlaufend	Bezirksregierung Düsseldorf	Emscher; Rhein
Zulassung und Überwachung von Vorhaben im festgesetzten bzw. vorläufig gesicherten Überschwemmungsgebiet (Mn-ID: 05100000_20140915_03)	2010	fortlaufend	Bezirksregierung Düsseldorf	Rhein
Hinweise und Auflagen zum hochwasserangepassten Bauen bei der Genehmigung von Anlagen zum Umgang mit wassergefährdeten Stoffen in überschwemmten sowie geschützten Gebieten (Mn-ID: 05170000_20140915_10)	2014	fortlaufend	Kreis Wesel	Rotbach; Emscher; Rhein; Lohberger Entwässerungsgraben



Maßnahmenbeschreibung	Beginn	Umsetzung	Maßnahmenträger	Risikogewässer
Hinweise und Auflagen bei Baugenehmigungen (Auflagen: Überschwemmungsgebiete, Hinweise: geschützte Gebiete und Gebiete bei Extremhochwasser) (Mn-ID: 05170008_20140915_03)	2014	fortlaufend	Dinslaken	Lohberger Entwässerungsgraben; Emscher; Rhein; Rotbach
V03-01: Information von Betrieben mit IED-Anlagen über Hochwassergefahren, ggf. Verifizierung der betrieblichen Aktivitäten				
Hochwasserangepasster Umgang mit wassergefährdenden Stoffen: Information von IED-Betrieben (Mn-ID: 05100000_20140915_07)	2014	bis 2021	Bezirksregierung Düsseldorf	Rotbach; Emscher; Rhein; Lohberger Entwässerungsgraben
Bei Neuanträgen von IED-Anlagen Überprüfung, ob die Betriebsstelle im möglichen Hochwassergefahrenbereich liegt, Hinweise und Auflagen zum hochwasserangepassten Bauen (Mn-ID: 05170000_20140915_12)	2014	bis 2021	Kreis Wesel	Rotbach; Emscher; Rhein; Lohberger Entwässerungsgraben
Information von IED-Betrieben in überschwemmten oder in geschützten Gebieten über Hochwassergefahren und Hochwasserrisiken im Hinblick auf eine Vermeidung von Umweltrisiken im Hochwasserfall (Mn-ID: 05170000_20140915_11)	2014	bis 2021	Kreis Wesel	Rotbach; Emscher; Rhein; Lohberger Entwässerungsgraben
V03-02: Beratung und Information von Unternehmen mit Anlagen nach AwSV, Seveso III-RL und BImSchG sowie Überwachung entsprechender Anlagen in Betrieben				
Hochwasserangepasster Umgang mit wassergefährdenden Stoffen: Überwachung von Anlagen/Betrieben (Mn-ID: 05100000_20140915_08)	2014	fortlaufend	Bezirksregierung Düsseldorf	Rotbach; Emscher; Rhein; Lohberger Entwässerungsgraben
Überprüfung von Störfallbetrieben mit erweiterten Pflichten in den überschwemmten oder geschützten Gebieten im Hinblick auf die Verminderung von Umweltrisiken im Hochwasserfall (Mn-ID: 05170000_20140915_05)	2014	fortlaufend	Kreis Wesel	Rotbach; Emscher; Rhein; Lohberger Entwässerungsgraben
Bestandsprüfung der bekannten IED-Anlagen - mit Einstufung nach Gefährdungsrisiko, - EDV-Erfassung des Hochwasserrisikos für jede Anlage und Darstellung im GIS; Im Rahmen der Überwachung von IED-Anlagen Schutzkonzepte / Anweisungen zum HWRM überprüfen (Mn-ID: 05170000_20140915_09)	2014	fortlaufend	Kreis Wesel	Rotbach; Emscher; Rhein; Lohberger Entwässerungsgraben
Bestandsprüfung der bekannten Anlagen zum Umgang mit wassergefährdenden Stoffen - mit Einstufung nach Gefährdungsrisiko, - Erfassung der Anlage und des Hochwasserrisikos in geeigneten DV-Verfahren sowie im GIS; Flächendeckende Erfassung aller Anlagen mit wassergefährdenden Stoffen - inklusiv Einstufung nach Gefährdungsrisiko, - Erfassung der jeweiligen Anlage und des Hochwasserrisikos in einem geeigneten DV-Verfahren und GIS (Mn-ID: 05170000_20140915_08)	2014	fortlaufend	Kreis Wesel	Rotbach; Emscher; Rhein; Lohberger Entwässerungsgraben
V03-03: Erstellung von Informationsmaterial zu den Vorgaben der AwSV für Wirtschaftsbetriebe und Privatpersonen sowie für Sachverständige AwSV				



Maßnahmenbeschreibung	Beginn	Umsetzung	Maßnahmenträger	Risikogewässer
Bereitstellung von Informationsmaterial zur Nutzung der Hochwassergefahrenkarten im Rahmen der Prüfungstätigkeiten der AwSV-Sachverständigen. (Mn-ID: Land_005)	2018	umgesetzt	LANUV	alle Risikogewässer NRW
V03-04: Beratung und Information (z.B. Betreiber von Heizölverbraucheranlagen) zum hochwasserangepassten Umgang mit wassergefährdenden Stoffen einschl. deren Lagerung				
Erstellung eines Informationsflyers für Betreiber von Heizölverbraucheranlagen mit fortlaufender Informationen über neue Anforderungen an AwSV-Anlagen in Überschwemmungsgebieten und die Problematiken bei Anlagen in Hochwasserrisikogebieten. (Mn-ID: Land_006)	2018	fortlaufend	LANUV	alle Risikogewässer NRW
V04-01: Fortbildungs- und Schulungsangebote				
Schulung der Einsatzkräfte "Technik" in Dezernat 54 der Bezirksregierung Düsseldorf für Überwachung von Hochwasserschutzanlagen und Deichverteidigung (ein mal jährlich) (Mn-ID: 05100000_20140915_13)	2013	fortlaufend	Bezirksregierung Düsseldorf	Emscher; Rhein
Schulung der Mitarbeiter des Sachgebiets Hochwasserschutz in Dezernat 54 der Bezirksregierung Düsseldorf in geotechnischen Fragen (zwei mal jährlich) (Mn-ID: 05100000_20140915_11)	2013	fortlaufend	Bezirksregierung Düsseldorf	Emscher; Rhein
Schulung der Mitarbeiter der Hochwassereinsatzzentrale der Bezirksregierung Düsseldorf (ein mal jährlich) (Mn-ID: 05100000_20140915_12)	2013	fortlaufend	Bezirksregierung Düsseldorf	Rhein
Schulung der Deichwachen der Hochwasserschutzpflichtigen (Mn-ID: 05100000_20140915_14)	2013	fortlaufend	Bezirksregierung Düsseldorf	Emscher; Rhein
Qualifizieren: Angebote durch Fort- und Weiterbildung durch die Kammern (Mn-ID: Land_011)	2015	fortlaufend	Architekten- und Ingenieurkammern NRW	alle Risikogewässer NRW
Informieren: Durchführung von Fachveranstaltungen zum Hochwasserrisikomanagement (Mn-ID: Land_010)	2019	fortlaufend	Architekten- und Ingenieurkammern NRW; MULNV	alle Risikogewässer NRW
V06-01: Verbesserung der Hochwasserinformation durch Überprüfung und Fortschreibung der Hochwassergefahren- und Hochwasserrisikokarten, Überprüfung der Messnetze und -programme, Modelle etc.				
Betrieb, Pflege und ggf. Weiterentwicklung von HYGON (Hydrologische Grundlagendaten Online, <a href="http://luadb.lids.nrw.de/LUA/hygon/pegel.php">http://luadb.lids.nrw.de/LUA/hygon/pegel.php</a> ) (Mn-ID: Land_020)	2014	bis 2021	LANUV	alle Risikogewässer NRW
Weiterentwicklung von FLIWAS (Mn-ID: 05100000_20140915_17)	2013	bis 2023	Bezirksregierung Düsseldorf	Rhein
Einrichtung der Internetseite "HYGON" (Hydrologische Grundlagendaten Online, <a href="http://luadb.lids.nrw.de/LUA/hygon/pegel.php">http://luadb.lids.nrw.de/LUA/hygon/pegel.php</a> ) (Mn-ID: Land_019)	2012	umgesetzt	LANUV	alle Risikogewässer NRW





Maßnahmenbeschreibung	Beginn	Umsetzung	Maßnahmenträger	Risikogewässer
V06-02: Verbesserung der Hochwasservorhersage (Verfügbarkeit der hydrologischen Messdaten, Optimierung Messnetze etc.)				
Verfügbarkeit des Sieg-Datensatzes als Einstieg in das NRW-Modell (Mn-ID: Land_021)	2013	umgesetzt	LANUV	alle Risikogewässer NRW
Operativer Betrieb des Sieg-Modells als Muster für NRW (Mn-ID: Land_022)	2014	bis 2021	LANUV	alle Risikogewässer NRW
Inbetriebnahme weiterer Vorhersagemodelle (Mn-ID: Land_023)	2018	bis 2027	LANUV	alle Risikogewässer NRW
online Hochwasservorhersage für die Emscher für betriebliche Belange der Emschergenossenschaft (Mn-ID: EG000000_20140514_4)	2013	bis 2100	Emschergenossenschaft	Emscher
V08-01: Ortsnahe Veröffentlichung der HWGK und HWRK				
Das Thema "Hochwasserschutz" findet sich auf verschiedenen Online-Präsenzen von EG und LV und wird laufend bearbeitet. (Mn-ID: LV000000_20140910_03)	2017	fortlaufend	Lippeverband	Lohberger Entwässerungsgraben; Rotbach
Ortsnahe Veröffentlichung der HWGK und HWRK auf der Internetseite der Gemeinde mit ergänzenden Informationen zum Thema Hochwasser; Link zu <a href="http://www.flussgebiete.nrw.de">www.flussgebiete.nrw.de</a> (Mn-ID: 05170008_20140915_04)	2017	fortlaufend	Dinslaken	Lohberger Entwässerungsgraben; Emscher; Rhein; Rotbach
Das Thema "Hochwasserschutz" findet sich auf verschiedenen Online-Präsenzen von EG und LV und wird laufend bearbeitet. (Mn-ID: EG000000_20140514_5)	2016	fortlaufend	Emschergenossenschaft	Emscher
Veröffentlichung der HWGK und HWRK auf der Internetseite des Kreises / Bereitstellung und Laufendhaltung der von den Bezirksregierungen zur Verfügung gestellten Daten zu den HWGK und HWRK, insbesondere den Abgrenzungen der ÜSG und der überschwemmungsgefährdeten Bereiche im kommunalen GIS (zugänglich für den Kreis und die kreisangehörigen Kommunen) (Mn-ID: 05170000_20140915_02)	2014	fortlaufend	Kreis Wesel	Rotbach; Emscher; Rhein; Lohberger Entwässerungsgraben
Veröffentlichung der HWGK/HWRK im Internet, Verweis von der Internetseite der BR Düsseldorf auf die Veröffentlichung (Mn-ID: 05100000_20140915_34)	2013	fortlaufend	Bezirksregierung Düsseldorf	Rotbach; Emscher; Rhein; Lohberger Entwässerungsgraben
V09-01: Erstellung, Nutzung und aktive Verbreitung von zielgruppenorientierten Informationen; Beratung, Durchführung von Informationsgesprächen etc.				
Regelmäßiger grenzüberschreitender Austausch in der Deutsch-Niederländischen Arbeitsgruppe Hochwasser (Mn-ID: Land_026)	1997	fortlaufend	MULNV	Rhein
Aufbereitung bereits verfügbarer Informationen zum Thema HWRM, Prüfung der zielgruppenorientierten Bereitstellung dieser Informationen über die Internetseiten des MULNV (Mn-ID: Land_027)	2014	fortlaufend	MULNV	alle Risikogewässer NRW



Maßnahmenbeschreibung	Beginn	Umsetzung	Maßnahmenträger	Risikogewässer
Zusammenarbeit mit Kommunen zur Definition / Konkretisierung des Unterstützungsbedarfs im Hinblick auf die Information und Kommunikation auf kommunaler Ebene (Mn-ID: Land_028)	2014	fortlaufend	MULNV	alle Risikogewässer NRW
Erstellung und Verbreitung einer Informationsbroschüre zum HWRM in NRW (Mn-ID: Land_029)	2012	fortlaufend	MULNV	alle Risikogewässer NRW
Entwicklung und Erstellung von zielgruppenorientierten Kommunikationsmaßnahmen (Mn-ID: LV000000_20140910_04)	2017	fortlaufend	Lippeverband	Lohberger Entwässerungsgraben; Rotbach
Sensibilisieren: Artikel in den Mitteilungsorganen der Architekten- und Ingenieurkammer NRW (Mn-ID: Land_008)	2017	fortlaufend	Architekten- und Ingenieurkammern NRW	alle Risikogewässer NRW
Informieren: Erstellung von Fachinformationen für die Homepages und Praxishinweise (Mn-ID: Land_009)	2018	fortlaufend	Architekten- und Ingenieurkammern NRW; MULNV	alle Risikogewässer NRW
Informieren: Erstellung von Fachinformationen für die Homepages (Mn-ID: Land_013)	2014	fortlaufend	Industrie- und Handelskammern; MULNV	alle Risikogewässer NRW
Sensibilisieren: Texte für die IHK-Magazine (Mn-ID: Land_012)	2014	fortlaufend	Industrie- und Handelskammern; MULNV	alle Risikogewässer NRW
An Stelle eines Flyers haben die IHKs eine praxisorientierte Broschüre (16 Seiten) zum Management von Hochwasser und Starkregen als Einstiegshilfe für Unternehmen im Jahr 2019 herausgebracht. (Mn-ID: Land_014)	2018	fortlaufend	Industrie- und Handelskammern; MULNV	alle Risikogewässer NRW
Information der Öffentlichkeit über Eigenvorsorge und Verhalten im Hochwasserfall durch Erstellung/Bereitstellung von Informationsmaterial oder Links zu vorhandenen Informationsmaterialien (Mn-ID: 05170008_20140915_05)	2017	fortlaufend	Dinslaken	Lohberger Entwässerungsgraben; Emscher; Rhein; Rotbach
Information der Öffentlichkeit über die Aufgaben der EG zum Thema Hochwasserschutz inklusive Bereitstellung von weitergehenden Informationen, z.B. Dark-Sites im Hochwasserfall zur aktuellen Lage, Broschüren etc. (Mn-ID: EG000000_20140514_6)	2016	fortlaufend	Emschergenossenschaft	Emscher
Zum Thema 'Hochwasservorsorge' wird auf der Internetseite des Kreises Wesel eine neuer Flyer "Hochwasserschutz für den Kreis Wesel" eingestellt. Dieser enthält wichtige Informationen und Verhaltensweisen für den Fall großflächig eintretender Überschwemmungen sowie sonstiger Krisensituationen. (Mn-ID: 05170000_20140915_03)	2014	fortlaufend	Kreis Wesel	Rotbach; Emscher; Rhein; Lohberger Entwässerungsgraben
V09-02: Durchführung von anlassbezogenen Informationsveranstaltungen und Informationskampagnen zu relevanten Themen				



Maßnahmenbeschreibung	Beginn	Umsetzung	Maßnahmenträger	Risikogewässer
Das erste Symposium zur HWRM-RL fand am 7. März 2013 in der Stadthalle Mülheim an der Ruhr statt. Dabei ging es vor allem darum, wie die vielen verschiedenen Akteure vor Ort zum Hochwasserrisikomanagement beitragen können, um die Hochwasserrisiken gemeinsam zu meistern. Das zweite Symposium zur HWRM-RL fand am 19. November 2014 in der Messe Essen statt. Unter dem Motto 'Hochwasserrisiken gemeinsam meistern ... Maßnahmen gemeinsam umsetzen - Hochwasserrisikomanagement in Nordrhein-Westfalen' wurde an diesem Tag der aktuelle Sachstand der Hochwasserrisikomanagementplanung vorgestellt und diskutiert. (Mn-ID: Land_024)	2012	umgesetzt	MULNV	alle Risikogewässer NRW
Durchführung der Deutsch-Niederländischen Hochwasserkonferenz (Mn-ID: Land_025)	2014	umgesetzt	MULNV	Rhein
Durchführung eines Symposiums (2020) zum Hochwasserrisikomanagement in NRW (Mn-ID: Land_024_3)	2019	bis 2020	MULNV	alle Risikogewässer NRW
Durchführung eines Symposiums (2018) zum Hochwasserrisikomanagement in NRW (Mn-ID: Land_024_2)	2017	umgesetzt	MULNV	alle Risikogewässer NRW
Durchführung eines Symposiums (2016) zum Hochwasserrisikomanagement in NRW (Mn-ID: Land_024_1)	2015	umgesetzt	MULNV	alle Risikogewässer NRW
V10-01: Aufstellung und Aktualisierung von Alarm- und Einsatzplänen für den Hochwasserfall (Gefahrenabwehrplan) einschließlich deren Umsetzung im Hochwasserfall				
Aktualisierung des Hochwassereinsatzplanes (ein mal jährlich) (Mn-ID: 05100000_20140915_18)	2013	fortlaufend	Bezirksregierung Düsseldorf	Rhein
Mitwirkung / Unterstützung bei der Aufstellung / Aktualisierung von Alarm- und Einsatzplänen von Krankenhäusern und Dialyseeinrichtungen (Mn-ID: 05170000_20140915_18)	2014	fortlaufend	Kreis Wesel	Rotbach; Emscher; Rhein; Lohberger Entwässerungsgraben
Katastrophenschutzplanung für Hochwasserereignisse: Aufstellung/Fortschreibung von Einsatzplänen für die Feuerwehr (Mn-ID: 05170008_20140915_06)	2014	fortlaufend	Dinslaken	Lohberger Entwässerungsgraben; Emscher; Rhein; Rotbach
Unterstützung bei der Aufstellung und Fortschreibung der Kommunalen Evakuierungspläne für den Hochwasserfall sowie bei der Einrichtung und Organisation von Stäben außergewöhnlicher Ereignisse (SAE) (Mn-ID: 05170000_20140915_04)	2014	fortlaufend	Kreis Wesel	Rotbach; Emscher; Rhein; Lohberger Entwässerungsgraben
Fortschreibung des Sonderschutzplanes "Rheinhochwasser" nach § 4 BHKG NRW für den Hochwasserfall in Abstimmung mit den Einsatz- / Gefahrenabwehrplanungen der kreisangehörigen Gemeinden (Mn-ID: 05170000_20140915_01)	2014	fortlaufend	Kreis Wesel	Rhein
V10-02: Erstellung objektspezifischer Einsatzpläne (externer Gefahrenabwehrplan)				



Maßnahmenbeschreibung	Beginn	Umsetzung	Maßnahmenträger	Risikogewässer
Ermittlung der überschwemmungsgefährdeten Wasserwerke und Auftrag an die Wasserwerke, die bestehenden Maßnahmenpläne nach § 16 (5) TrinkwV zu ergänzen / Prüfung der Ersatzversorgung durch benachbarte Wasserwerke, die außerhalb der ÜSG liegen (Mn-ID: 05170000_20140915_17)	2014	bis 2021	Kreis Wesel	Rotbach; Emscher; Rhein; Lohberger Entwässerungsgraben
V10-05: Aufstellung und Aktualisierung von Deichverteidigungsplänen sowie deren Umsetzung im Hochwasserfall				
Deichüberwachung und Deichverteidigung nach Hochwassereinsatzplan (Mn-ID: DVWALSUM_20140919_02)	2013	fortlaufend	Deichverband Walsum	Rhein
V11-01: Bereithaltung und Koordination notwendiger Personal- und Sachressourcen (z.B. Feuerwehr, Wasserverbände, Freiwillige) einschließlich regelmäßiger Abstimmungen.				
Vorhalten von Hochwasserschutzinventar (Sandsäcke, Vlies, Matten) (Mn-ID: DVWALSUM_20140919_01)	2013	fortlaufend	Deichverband Walsum	Rhein
Landesbeschaffung: Zur Schließung von Fähigkeitslücken hat das Land insgesamt 11 leistungsfähige Systeme zur Wasserförderung beschafft. Damit verfügt jeder Regierungsbezirk über 2 Systeme sowie das Institut der Feuerwehr NRW über 1 System. (Mn-ID: Land_016)	2013	fortlaufend	IM	alle Risikogewässer NRW
jährliche Dienstbesprechungen mit den Gefahrenabwehrbehörden (Mn-ID: 05100000_20140915_20)	2014	fortlaufend	Bezirksregierung Düsseldorf	Rotbach; Emscher; Rhein; Lohberger Entwässerungsgraben
V11-03: Information und Beratung zum Katastrophenschutzmanagement				
Rahmenempfehlung Evakuierung: Zur Vorbereitung und Durchführung von Evakuierungen etwa im Falle eines Hochwassers hat das IM eine entsprechende "Rahmenempfehlung Evakuierung" am 5. Juni 2018 herausgegeben. Mit der Rahmenempfehlung wurden die Katastrophenschutzbehörden in die Lage versetzt, durch entsprechende Vorplanungen die Abläufe, Aufgabenverteilung und Informationsflüsse so aufeinander abzustimmen, dass sie im Ereignisfall eine effektive und effiziente Gefahrenabwehr sicherstellen. (Mn-ID: Land_015)	2015	umgesetzt	IM	alle Risikogewässer NRW
V12-02: Regelmäßige Übungen für den Hochwassereinsatz				
Vorbereitung und Durchführung von Hochwasserschutzübungen (regelmäßiger Austausch Dezernat 54 mit Dezernat 22) (Mn-ID: 05100000_20140915_15)	2011	fortlaufend	Bezirksregierung Düsseldorf	Rhein
V13-01: Unterstützung des kommunalen Starkregenrisikomanagements				
Unterstützung der Kommunen beim Aufbau des Starkregenrisikomanagements durch Erstellung einer Arbeitshilfe zur Erarbeitung und Umsetzung von Konzepten zum Starkregenrisikomanagement etc. (Mn-ID: Land_033)	2017	umgesetzt	MULNV	alle Risikogewässer NRW



Maßnahmenbeschreibung	Beginn	Umsetzung	Maßnahmenträger	Risikogewässer
N01-02: Evaluierung und Nachbereitung von Katastropheneinsätzen (z.B. Feuerwehreinsatzberichte)				
kontinuierliche Überprüfung der Einsatz- und Führungsstrukturen; Die auch für den Fall eines Hochwassers erstellten Landeskonzepte zur überörtlichen Hilfe in der Gefahrenabwehr werden kontinuierlich überprüft und erforderlichenfalls fortgeschrieben (Mn-ID: Land_018)	2013	fortlaufend	IM	alle Risikogewässer NRW
Evaluierung größerer Hochwasserereignisse; Größere Hochwasserereignisse im Land werden im Rahmen zentraler Veranstaltungen am Institut der Feuerwehr NRW nachbereitet und erforderlichenfalls wird seitens des IM nachgesteuert. (Mn-ID: Land_017)	2013	fortlaufend	IM	alle Risikogewässer NRW
Auswertung von Hochwasserereignissen und Einsatzplänen mit dem Ziel der Verbesserung der Einsatzplanung (Mn-ID: 05170008_20140915_08)	2014	fortlaufend	Dinslaken	Lohberger Entwässerungsgraben; Emscher; Rhein; Rotbach

IM: Ministerium des Innern des Landes Nordrhein-Westfalen

LANUV: Landesamt für Natur, Umwelt und Verbraucherschutz Nordrhein-Westfalen

MULNV: Ministerium für Umwelt, Landwirtschaft, Natur- und Verbraucherschutz des Landes Nordrhein-Westfalen