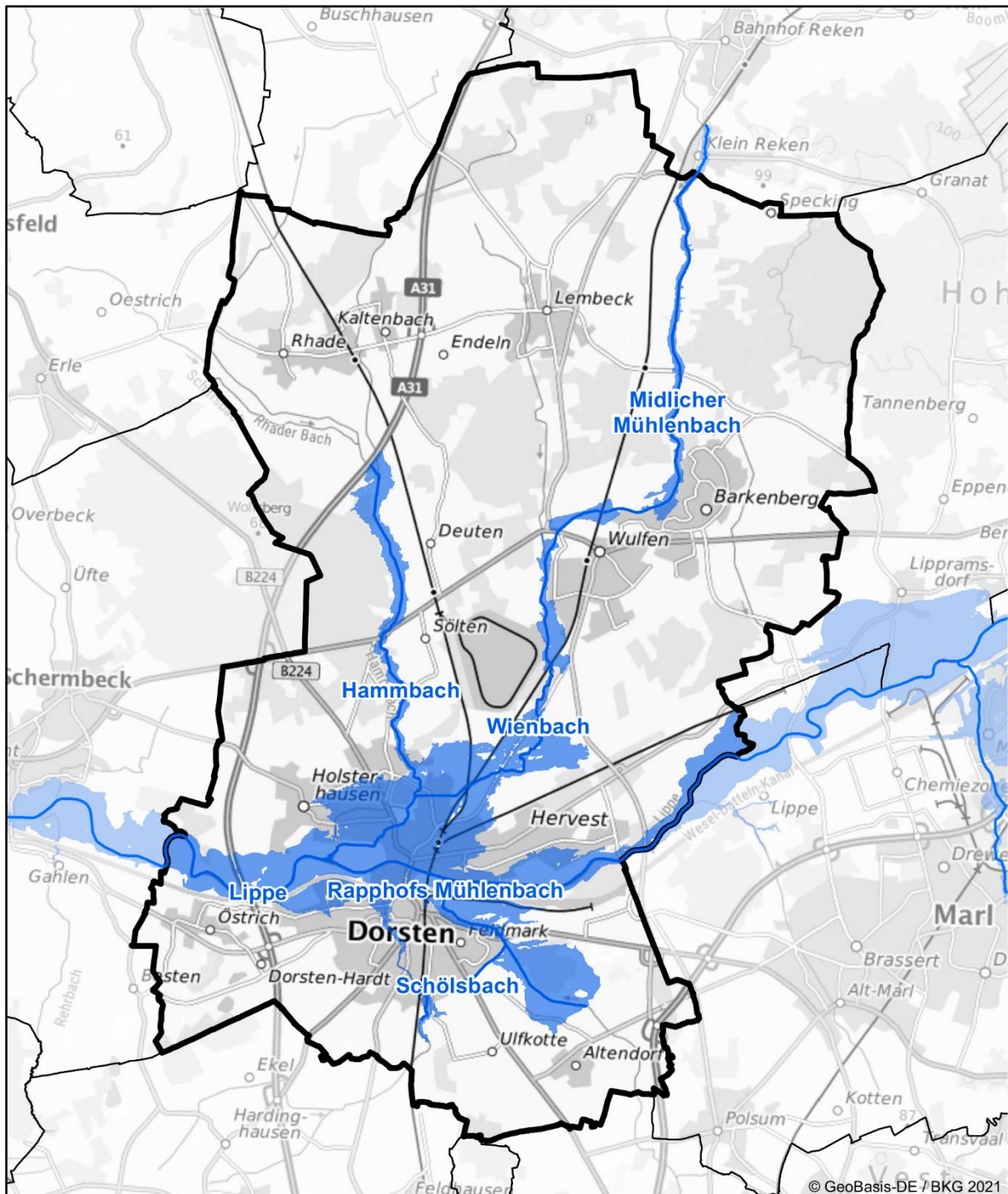




Hochwasserrisikomanagementplanung in NRW

Hochwasserrisiko und Maßnahmenplanung Dorsten



Die Karte zeigt die Risikogewässer und die Ausdehnung der Überflutung für das extreme Hochwasserereignis (HQextrem) im 2. Umsetzungszyklus 2016-2021 der HWRM-RL.



Der Kommunensteckbrief stellt die Maßnahmenplanung zur Verminderung von Hochwasserrisiken in Ihrer Kommune dar.

Die Maßnahmenplanung ist ein wichtiger Schritt zur Umsetzung der europäischen Hochwasserrisikomanagementrichtlinie (HWRM-RL) in Ihrer Region. Sie wurde auf der Grundlage der Hochwassergefahren- und Hochwasserrisikokarten für die Gewässer mit potenziell signifikantem Hochwasserrisiko, die sogenannten Risikogewässer, erarbeitet.

Mithilfe der Karten erkennen Sie, wo in Ihrer Region oder Ihrer Stadt konkret Gefahren und Risiken durch Hochwasser bestehen. Die aktuellen Gefahren- und Risikokarten und viele weitere Informationen zum Hochwasserrisikomanagement in NRW finden Sie auf der Internetseite flussgebiete.nrw.de oder in den Kartendiensten elwasweb.nrw.de bzw. uvo.nrw.de.

Von welchen Risikogewässern ist Ihre Kommune betroffen?

Teileinzugsgebiet (TEG) Lippe

[Flussgebiete NRW > TEG Lippe](#)

- Hambach System
 - Hambach
 - Midlicher Mühlenbach
 - Wienbach
- Lippe System
 - Lippe
- Rapphofsmühlenbach System
 - Rapphofs Mühlenbach
 - Schölsbach

Hinweis: Eine Hochwassergefährdung kann sich auch durch Gewässer ergeben, die hier nicht aufgeführt sind. Diese können in Ihrer Kommune liegen oder außerhalb.



Ist-Situation der Hochwassergefährdung in Dorsten

Thema: Risikogewässer

Ortsteil / Gemarkung	Risikogewässer
Altendorf-Ulfkotte	Rapphofsmühlenbach
Dorsten	Hammbach, Lippe, Rapphofsmühlenbach, Schölsbach, Wienbach
Lembeck	Hammbach
Wulfen	Hammbach, Midlicher Mühlenbach, Wienbach

Thema: Überflutungssituation

Ortsteil / Gemarkung	Beschreibung der HW-Situation
Altendorf-Ulfkotte	<p>Rapphofsmühlenbach: Bei einem $HQ_{häufig}^1$ schützen die vorhandenen Deiche die dahinterliegenden Gebiete vor Überflutungen. Bei einem HQ_{100}^1 kommt es zu Ausuferungen mit Überflutungen von überwiegend landwirtschaftlich genutzten Flächen und einzelner Hoflagen. Zum Teil werden Hoflagen durch die vorhandenen Deiche geschützt. Bei einem HQ_{extrem}^1 kommt es zu noch größeren Ausuferungen mit Überflutungen von überwiegend landwirtschaftlich genutzten Flächen und einzelner Hoflagen.</p>
Dorsten	<p>Hammbach: Bei einem $HQ_{häufig}$ und HQ_{100} wird der innerstädtische Bereich von Dorsten weitestgehend durch die vorhandenen Deiche und das Pumpwerk geschützt. Bei einem $HQ_{häufig}$ gibt es nur kleinräumige Ausuferungen auf nicht bebauten Gebieten. Bei einem HQ_{100} kommt es zu größeren Ausuferungen mit Überflutungen im Bereich der Straße „Am Lipping“ sowie auf überwiegend landwirtschaftlich genutzten Flächen. Bei einem HQ_{extrem} kommt es zu großflächigen Ausuferungen mit Überflutungen von Wohnbauflächen und Flächen mit funktionaler Prägung in der Innenstadt von Dorsten.</p> <p>Lippe: Bereits bei einem $HQ_{häufig}$ kommt es oberhalb der Ortslage von Dorsten zu Ausuferungen innerhalb der Lippeauen. Rund um das „Ellerbruch Stadion“ schützen die vorhanden Deiche die dahinterliegenden Gebiete vor Überflutungen. Am südlichen Ufer schützen die vorhandenen Deiche große Gebiete zwischen der Lippe und dem Wesel-Datteln-Kanal vor Überflutungen. Unterhalb der Ortslage von Dorsten kommt es wiederum zu größeren Ausuferungen mit Überflutungen von überwiegend landwirtschaftlich genutzten Flächen und einzelner Hoflagen. Bei einem HQ_{100} gibt es eine ähnliche Bedrohungslage wie beim $HQ_{häufig}$ jedoch mit größeren Ausuferungsflächen und geschützten Gebieten. Da die Deiche auch einem HQ_{extrem} standhalten, schützen diese die dahinterliegenden Gebiete. Unterhalb der Ortslage von Dorsten kommt es zu großflächigen Ausuferungen mit Überflutungen von überwiegend land- und forstwirtschaftlich genutzten Flächen und Hoflagen.</p> <p>Rapphofsmühlenbach: Bei einem $HQ_{häufig}$ gibt es keine Ausuferungen. Die vorhandenen Deiche schützen überwiegend land- und forstwirtschaftlich genutzte Flächen, den Sonderlandeplatz Dorsten sowie einige Wohngebäude entlang der Marler Straße. Bei einem HQ_{100} ist die Bedrohungslage ähnlich wie beim $HQ_{häufig}$, jedoch werden oberhalb der Ortslage land- und forstwirtschaftlich genutzte Flächen überflutet. Beim HQ_{extrem} kommt es zu noch größeren Ausuferungen als beim HQ_{100} bei ähnlicher Bedrohungslage.</p> <p>Schölsbach: Bei einem $HQ_{häufig}$ kommt es zu kleineren Ausuferungen auf Höhe der Gelsenkirchener Straße und dem Tönsholter Weg. Bei einem HQ_{100} und</p>

¹ $HQ_{häufig}$ = Hochwasser (HW) mit einer hohen Wahrscheinlichkeit und tritt im statistischen Mittel alle 5 bis 20 Jahre auf, HQ_{100} = HW mit einer mittleren Wahrscheinlichkeit und tritt im stat. Mittel alle 100 Jahre einmal auf, HQ_{extrem} = HW mit einer niedrigen Wahrscheinlichkeit und tritt im stat. Mittel seltener als alle 100 Jahre auf.



	<p>HQ_{extrem} kommt es zu etwas größeren Ausuferungen mit Überflutungen von Wohnbauflächen.</p> <p>Wienbach: Bei einem HQ_{häufig} kommt es im Oberlauf zu Ausuferungen mit Überflutungen von überwiegend landwirtschaftlich genutzten Flächen. In der Ortslage von Dorsten schützen die vorhandenen Deiche die dahinterliegenden Siedlungsgebiete vor Überflutungen. Bei einem HQ₁₀₀ sind die Ausuferungen etwas größer als beim HQ_{häufig} bei ähnlicher Bedrohungslage. Bei einem HQ_{extrem} kommt es zu großflächigen Ausuferungen mit Überflutungen von Wohnbauflächen in der Ortslage von Dorsten sowie außerhalb der Ortslage von land- und forstwirtschaftlich genutzten Flächen.</p>
Lembeck	<p>Hammbach: Bei allen drei Szenarien HQ_{häufig}, HQ₁₀₀ und HQ_{extrem} kommt es nur zu geringen Ausuferungen mit Überflutungen von überwiegend landwirtschaftlich genutzten Flächen.</p>
Wulfen	<p>Hammbach: Bei einem HQ_{häufig} kommt es nur zu geringen Ausuferungen mit Überflutungen von überwiegend landwirtschaftlich genutzten Flächen. Bei einem HQ₁₀₀ und HQ_{extrem} kommt es zu Ausuferungen mit Überflutungen von überwiegend land- und forstwirtschaftlich genutzten Flächen und einzelner Hoflagen.</p> <p>Midlicher Mühlenbach: Bei einem HQ_{häufig} gibt es keine Ausuferungen. Bei einem HQ₁₀₀ kommt es zu Ausuferungen mit Überflutungen von überwiegend landwirtschaftlich genutzten Flächen und sonstigen Vegetations- und Freiflächen. Bei einem HQ_{extrem} gibt es eine ähnliche Bedrohungslage wie beim HQ₁₀₀ mit etwas größeren Ausuferungen.</p> <p>Wienbach: Bei einem HQ_{häufig} gibt es keine Ausuferungen. Bei einem HQ₁₀₀ kommt es zu Ausuferungen mit Überflutungen von überwiegend landwirtschaftlich genutzten Flächen. Bei einem HQ_{extrem} gibt es eine ähnliche Bedrohungslage wie beim HQ₁₀₀ mit etwas größeren Ausuferungen.</p>

Thema: Schutzeinrichtungen

Ortsteil / Gemarkung	HW-Schutzeinrichtungen, i.d.R. Deiche	Hochwasserrückhaltebecken
Altendorf-Ulfkotte	vorhanden	keine
Dorsten	vorhanden	keine

Thema: Gefahrenquellen

Ortsteil / Gemarkung	IED-Anlagen ²	Sonstige Gefahrenquellen (z.B. Industrie-, Gewerbe oder landwirtschaftliche Betriebe) ³
Altendorf-Ulfkotte	keine	in Bearbeitung
Dorsten	vorhanden	in Bearbeitung
Lembeck	keine	in Bearbeitung
Wulfen	keine	in Bearbeitung

² IED-Anlagen (Industrial Emissions Directive) sind Anlagen, die unter die europ. IED-Richtlinie fallen, die das Ziel verfolgt, die Umweltverschmutzung durch Industrieanlagen durch eine integrierte Genehmigung zu vermeiden oder so weit wie möglich zu vermindern.

³ Meldung weiterer Gefahrenquellen durch die Kommunen



Thema: Evakuierungsbedürftige Einrichtungen (wie z.B. Kindertagesstätten, Schulen, Seniorenheime, Krankenhäuser) und wichtige Verkehrsinfrastruktureinrichtungen (wie z.B. Tiefgaragen, Bahnhöfe...) sowie öffentliche Einrichtungen der Gefahrenabwehr wie Polizei oder Feuerwehr beim HW-Szenario HQ_{extrem}

Ortsteil / Gemarkung	evakuierungsbedürftige Einrichtungen ⁴	öffentliche Einrichtungen der Gefahrenabwehr ⁴
Dorsten	Kita, Schule, Seniorenheim, Wohnheim, Tiefgarage	Feuerwehr
Wulfen	Kita, Schule	keine

Thema: Ver- und Entsorgungseinrichtungen beim HW-Szenario HQ_{extrem}

Ortsteil / Gemarkung	Versorgungseinrichtungen ⁴	Entsorgungseinrichtungen ⁴
Dorsten	Elektrizitätsversorgung, Fernmeldewesen, Gasversorgung, Umformer, Wasserversorgung	Entsorgungseinrichtung, Kläranlage, Pumpstation, Pumpwerk
Wulfen	Umformer	keine

⁴ Verschneidung der Überflutungsflächen HQ_{extrem} mit den Daten des amtlichen Liegenschaftsinformationssystems (ALKIS®) Stand 2019



Maßnahmenplanung für Dorsten

Maßnahmenbeschreibung	Beginn	Umsetzung	Maßnahmenträger	Risikogewässer
F01-01: Berücksichtigung von Hochwasserrisiken bei der Änderung bzw. Fortschreibung der Regionalpläne				
Berücksichtigung von HW-Risiken bei der Änderung bzw. Fortschreibung des "Regionalplans Münsterland" (Mn-ID: 05500000_20140131_1)	2010	fortlaufend	Bezirksregierung Münster	Lippe; Midlicher Mühlenbach
Berücksichtigung von HW-Risiken bei der Neuaufstellung des "Regionalplans Ruhr" (Mn-ID: RVR00000_20140915_01)	2009	fortlaufend	Regionalverband Ruhr	Rapphofs Mühlenbach; Hammbach; Midlicher Mühlenbach; Wienbach; Schölsbach; Lippe
F01-03: Berücksichtigung von Hochwasserrisiken bei der Fortschreibung des Landesentwicklungsplans				
Berücksichtigung des Hochwasserrisikomanagements im geltenden Landesentwicklungsplan Nordrhein-Westfalen (LEP NRW). (Mn-ID: Land_030)	2013	fortlaufend	Landesplanung	alle Risikogewässer NRW
F02-01: Berücksichtigung von Hochwasserrisiken bei der Änderung bzw. Fortschreibung der Flächennutzungspläne				
Berücksichtigung von Hochwasserrisiken bei der Änderung bzw. Fortschreibung der Flächennutzungspläne (Mn-ID: 05562012_20140626_1)	2016	fortlaufend	Dorsten	Rapphofs Mühlenbach; Hammbach; Midlicher Mühlenbach; Wienbach; Schölsbach; Lippe
F02-02: Regelmäßige Berücksichtigung von Hochwasserrisiken bei der Aufstellung und Änderung von Bebauungsplänen				
Berücksichtigung von Hochwasserrisiken bei der Aufstellung und Änderung von Bebauungsplänen (Mn-ID: 05562012_20140626_2)	2016	fortlaufend	Dorsten	Rapphofs Mühlenbach; Hammbach; Midlicher Mühlenbach; Wienbach; Schölsbach; Lippe
F03-01: Vorläufige Sicherung der Gebiete HQ100				
Vorläufige Sicherung der Gebiete HQ100 (Mn-ID: 05500000_20140403_21)	2013	fortlaufend	Bezirksregierung Münster	Rapphofs Mühlenbach; Hammbach; Midlicher Mühlenbach; Lippe; Schölsbach; Wienbach
F03-02: Ausweisung bzw. Überarbeitung der Überschwemmungsgebiete				



Maßnahmenbeschreibung	Beginn	Umsetzung	Maßnahmenträger	Risikogewässer
Ausweisung bzw. Überarbeitung des Überschwemmungsgebiete (Mn-ID: 05500000_20140131_2)	2013	fortlaufend	Bezirksregierung Münster	Rapphofs Mühlenbach; Hammbach; Midlicher Mühlenbach; Lippe; Schölsbach; Wienbach
F04-02: Nutzungsanpassungen (auch Nutzungsaufgabe) in der Landwirtschaft				
Berücksichtigung des Hochwasserrisikomanagements in der Umsetzung der Bodenordnung nach dem Flubereinigungs-gesetz durch Steuerung der Landnutzung, z.B. Verminderung von Erosionsrisiken durch Drehen der Bewirtschaftungsrichtung oder Schaffung von Querstrukturen zur Hanglängenverkürzung. (Mn-ID: Land_003)	2013	fortlaufend	MULNV	alle Risikogewässer NRW
F04-04: Informationsmaterial zur hochwasserangepassten Nutzung/Bewirtschaftung in der Landwirtschaft				
Erarbeitung einer Informationsbroschüre zur Sensibilisierung der Landwirtschaft mit Informationen über Maßnahmen zur Vermeidung von Hochwasserrisiken für die Landwirtschaft (Mn-ID: Land_001)	2021	fortlaufend	MULNV	alle Risikogewässer NRW
F04-05: Informationsmaterial zur hochwasserangepassten Nutzung/Bewirtschaftung in der Forstwirtschaft				
Erarbeitung von Informationsmaterial für die Forstwirtschaft mit Informationen über möglichen Maßnahmen zur Verminderung des Hochwasserrisikos und Beiträge der Forstwirtschaft zur Verbesserung des natürlichen Wasserrückhalts. (Mn-ID: Land_004)	2021	fortlaufend	MULNV	alle Risikogewässer NRW
W01-01: Verweis auf Maßnahmen des Wasserrückhalts in Bewirtschaftungsplänen WRRL				
Umsetzungsfahrplan WRRL; Verbesserung der gestörten Vorflut (Bergsenkungen) am Rapphofsmühlenbach südöstlich von Dorsten; Stat. 4+40 bis 6+30; MG_MS65_2012_03_Rapphofsmuehlenbach_5 (Mn-ID: LV000000_20140423_02)	2013	bis 2026	Lippeverband	Rapphofs Mühlenbach
Umsetzungsfahrplan WRRL; Strahlursprung Lippe zwischen Marl und Haltern am See (HaLiMa 5); Stat. 47+46 bis 50+18; MG_MS64_Lippe_SU_4 (Mn-ID: LV000000_20140414_04)	2000	bis 2025	Lippeverband	Lippe
Umsetzungsfahrplan WRRL; Strahlursprung Lippe zwischen Marl und Haltern am See (HaLiMa-Deiche); Stat. 44+57 bis 47+41; MG_MS64_Lippe_SU_3 (Mn-ID: LV000000_20140414_03)	2013	bis 2025	Lippeverband	Lippe
Umsetzungsfahrplan WRRL; Strahlursprung Lippe im Mündungsbereich Hammbach; Stat. 29+79 bis 32+04; MG_MS64_Lippe_SU_1 (Mn-ID: LV000000_20140414_01)	2000	bis 2021	Lippeverband	Lippe
W02-02: Maßnahmen in der Landwirtschaft				



Maßnahmenbeschreibung	Beginn	Umsetzung	Maßnahmenträger	Risikogewässer
Berücksichtigung des Hochwasserrisikomanagements in der Umsetzung der Bodenordnung nach dem Flubereinigungs-gesetz für den natürlichen Wasserrückhalt und Flächenbereitstellung. (Mn-ID: Land_002)	2013	bis 2022	MULNV	alle Risikogewässer NRW
T02-01: Umsetzung bereits bestehender Konzepte zur Überprüfung und Erweiterung sowie zum Neubau von Hochwasserrückhalteräumen und Stauanlagen				
Pumpwerk und Rückhaltebecken Hardt; Rückstauschutz Dükerbauwerk (Mn-ID: 05562012_20140214_1)	2017	bis 2021	Dorsten	Lippe
T04-01: Unterhaltung technischer Hochwasserschutz-Einrichtungen und sonstiger Strukturen zur Hochwasserabwehr				
Unterhaltung technischer Hochwasserschutz-einrichtungen der Hochwasserabwehr: Deiche und Pumpwerke (Mn-ID: LV000000_20140910_06)	2013	fortlaufend	Lippeverband	Wienbach; Rapphofs Mühlenbach; Lippe; Hamm-bach; Schölsbach
T04-02: Behördliche Überwachung technischer Hochwasserschutz-Einrichtungen zur Hochwasserabwehr ("Deichschau")				
Einführung des Statusberichts zu "Hochwasserschutzanlagen an Fließgewässern" gemäß DIN 19712:2013-01. (Mn-ID: Land_032)	2017	fortlaufend	MULNV	alle Risikogewässer NRW
Überwachung HW-Abwehr; Deiche an der Lippe (Dorsten, Haltern am See, Marl und Datteln), an der Ems (Greven, Emsdetten und Rheine), Emscher (in Bochohl und in Gelsenkirchen), Berkel (Stadtlohn) und Bocholter Aa (unterhalb Bochohl) (Mn-ID: 05500000_20140403_2)	2013	fortlaufend	Bezirksregierung Münster	Lippe
Überwachung HW-Abwehr (Deichschau) (Mn-ID: 05562000_20140626_2)	2013	fortlaufend	Kreis Recklinghausen	Wienbach; Rapphofs Mühlenbach; Hamm-bach; Schölsbach
T05-01: Regelmäßige Kontrolle des Gewässerzustands und der Gewässerunterhaltung (z.B. Gewässerschau)				
regelmäßige Kontrolle der Abflussquerschnitte (Gewässerschauen) an der Ems, Lippe, Berkel, Bocholter Aa, Dinkel und Issel (Mn-ID: 05500000_20140403_3)	2013	fortlaufend	Bezirksregierung Münster	Lippe
Kontrolle der Abflussquerschnitte (Gewässerschauen) (Mn-ID: 05562000_20140626_3)	2013	fortlaufend	Kreis Recklinghausen	Wienbach; Rapphofs Mühlenbach; Hamm-bach; Schölsbach
T05-02: Freihaltung der Abflussquerschnitte im Rahmen der Unterhaltungspflicht einschließlich der Aufstellung und Umsetzung von Gewässerunterhaltungsplänen.				
Freihalten der Abflussquerschnitte im Rahmen der Unterhaltungspflicht (Mn-ID: LV000000_20140910_02)	2013	fortlaufend	Lippeverband	Wienbach; Rapphofs Mühlenbach; Lippe; Hamm-bach; Schölsbach
T08-04: Information der Ver- und Entsorger über Hochwassergefahren einschließlich der Bereitstellung von Informationsmaterial zur Eigenvorsorge				



Maßnahmenbeschreibung	Beginn	Umsetzung	Maßnahmenträger	Risikogewässer
Prüfung des Informationsbedarfs bei den landesweit tätigen Ver- und Entsorgern und ggf. Erstellung von Informationsmaterialien. (Mn-ID: Land_007)	2021	bis 2027	MULNV	alle Risikogewässer NRW
V02-03: Regelmäßige Aufnahme von Hinweisen und Auflagen bei Baugenehmigungen inklusive Überwachung von Bauvorhaben				
Hinweise bei Baugenehmigungen (Mn-ID: 05562012_20140214_2)	2014	fortlaufend	Dorsten	Rapphofs Mühlenbach; Hammbach; Midlicher Mühlenbach; Wienbach; Schölsbach; Lippe
Hinweise u. Auflagen bei Baugenehmigungen (Mn-ID: 05562000_20140626_4)	2016	fortlaufend	Kreis Recklinghausen	Rapphofs Mühlenbach; Hammbach; Midlicher Mühlenbach; Lippe; Schölsbach; Wienbach
V03-01: Information von Betrieben mit IED-Anlagen über Hochwassergefahren, ggf. Verifizierung der betrieblichen Aktivitäten				
Information von Betreibern mit IED-Anlagen und / oder Anlagen nach Seveso III RL (Mn-ID: 05500000_20140403_5)	2020	bis 2021	Bezirksregierung Münster	Rapphofs Mühlenbach; Hammbach; Midlicher Mühlenbach; Lippe; Schölsbach; Wienbach
V03-02: Beratung und Information von Unternehmen mit Anlagen nach AwSV, Seveso III-RL und BImSchG sowie Überwachung entsprechender Anlagen in Betrieben				
Überwachung AwSV/VUmWS in Betrieben (Mn-ID: 05500000_20140403_6)	2020	fortlaufend	Bezirksregierung Münster	Rapphofs Mühlenbach; Hammbach; Midlicher Mühlenbach; Lippe; Schölsbach; Wienbach
V03-03: Erstellung von Informationsmaterial zu den Vorgaben der AwSV für Wirtschaftsbetriebe und Privatpersonen sowie für Sachverständige AwSV				
Bereitstellung von Informationsmaterial zur Nutzung der Hochwassergefahrenkarten im Rahmen der Prüfungstätigkeiten der AwSV-Sachverständigen. (Mn-ID: Land_005)	2018	umgesetzt	LANUV	alle Risikogewässer NRW
V03-04: Beratung und Information (z.B. Betreiber von Heizölverbraucheranlagen) zum hochwasserangepassten Umgang mit wassergefährdenden Stoffen einschl. deren Lagerung				
Erstellung eines Informationsflyers für Betreiber von Heizölverbraucheranlagen mit fortlaufender Informationen über neue Anforderungen an AwSV-Anlagen in Überschwemmungsgebieten und die Problematiken bei Anlagen in Hochwasserrisikogebieten. (Mn-ID: Land_006)	2018	fortlaufend	LANUV	alle Risikogewässer NRW
V04-01: Fortbildungs- und Schulungsangebote				



Maßnahmenbeschreibung	Beginn	Umsetzung	Maßnahmenträger	Risikogewässer
Qualifizieren: Angebote durch Fort- und Weiterbildung durch die Kammern (Mn-ID: Land_011)	2015	fortlaufend	Architekten- und Ingenieurkammern NRW	alle Risikogewässer NRW
Informieren: Durchführung von Fachveranstaltungen zum Hochwasserrisikomanagement (Mn-ID: Land_010)	2019	fortlaufend	Architekten- und Ingenieurkammern NRW; MULNV	alle Risikogewässer NRW
V06-01: Verbesserung der Hochwasserinformation durch Überprüfung und Fortschreibung der Hochwassergefahren- und Hochwasserrisikokarten, Überprüfung der Messnetze und -programme, Modelle etc.				
Einrichtung der Internetseite "HYGON" (Hydrologische Grundlegendaten Online, http://luadb.lids.nrw.de/LUA/hygon/pegel.php) (Mn-ID: Land_019)	2012	umgesetzt	LANUV	alle Risikogewässer NRW
Betrieb, Pflege und ggf. Weiterentwicklung von HYGON (Hydrologische Grundlegendaten Online, http://luadb.lids.nrw.de/LUA/hygon/pegel.php) (Mn-ID: Land_020)	2014	bis 2021	LANUV	alle Risikogewässer NRW
V06-02: Verbesserung der Hochwasservorhersage (Verfügbarkeit der hydrologischen Messdaten, Optimierung Messnetze etc.)				
Operativer Betrieb des Sieg-Modells als Muster für NRW (Mn-ID: Land_022)	2014	bis 2021	LANUV	alle Risikogewässer NRW
Verfügbarkeit des Sieg-Datensatzes als Einstieg in das NRW-Modell (Mn-ID: Land_021)	2013	umgesetzt	LANUV	alle Risikogewässer NRW
Inbetriebnahme weiterer Vorhersagemodelle (Mn-ID: Land_023)	2018	bis 2027	LANUV	alle Risikogewässer NRW
online Hochwasservorhersage für die Lippe für betriebliche Belange des Lippeverbandes (Mn-ID: LV000000_20140910_07)	2013	bis 2100	Lippeverband	Lippe
V07-01: Regelmäßige Aktualisierung der Datenbestände / Ansprechpartner				
Aktualisierung d. Datenbestände (zentrale Warndienste) (Mn-ID: 05500000_20140403_7)	2013	fortlaufend	Bezirksregierung Münster	Rapphofs Mühlenbach; Hammbach; Midlicher Mühlenbach; Lippe; Schölsbach; Wienbach
V07-02: Überprüfung und Optimierung lokaler Warndienste				
Aufbau eines flächendeckenden Warnsystems mittels elektronischer Sirenen Information / Warnung der Bevölkerung über MoWaS / NINA und Sirenen (Mn-ID: 05562012_20140626_3)	2016	fortlaufend	Dorsten	Rapphofs Mühlenbach; Hammbach; Midlicher Mühlenbach; Wienbach; Schölsbach; Lippe
Überprüfung zentraler Warndienste (Mn-ID: 05562000_20140626_5)	2013	fortlaufend	Kreis Recklinghausen	Rapphofs Mühlenbach; Hammbach; Midlicher Mühlenbach; Lippe; Schölsbach; Wienbach



Maßnahmenbeschreibung	Beginn	Umsetzung	Maßnahmenträger	Risikogewässer
V07-03: Überprüfung der Meldestufen				
Überprüfung bzw. Anpassung d. Meldestufen; HW-Meldeordnungen für Stever, Berkel, Werse, Lippe, Ems, Bocholter Aa und Dinkel (Mn-ID: 05500000_20140403_8)	2013	fortlaufend	Bezirksregierung Münster	Lippe
V08-01: Ortsnahe Veröffentlichung der HWGK und HWRK				
Ortsnahe Veröffentlichung der HWGK und HWRK (Mn-ID: 05562012_20140626_4)	2017	fortlaufend	Dorsten	Rapphofs Mühlenbach; Hammbach; Midlicher Mühlenbach; Wienbach; Schölsbach; Lippe
Veröffentlichung der HWGK und HWRK mit begleitenden Informationen über das Internet; Pressemitteilung (Mn-ID: 05500000_20140131_3)	2014	fortlaufend	Bezirksregierung Münster	Rapphofs Mühlenbach; Hammbach; Midlicher Mühlenbach; Lippe; Schölsbach; Wienbach
Ortsnahe Veröffentlichung der HWGK/HWRK (Mn-ID: 05562000_20140626_6)	2016	fortlaufend	Kreis Recklinghausen	Rapphofs Mühlenbach; Hammbach; Midlicher Mühlenbach; Lippe; Schölsbach; Wienbach
Das Thema "Hochwasserschutz" findet sich auf verschiedenen Online-Präsenzen von EG und LV und wird laufend bearbeitet. (Mn-ID: LV000000_20140910_03)	2017	fortlaufend	Lippeverband	Wienbach; Rapphofs Mühlenbach; Lippe; Hammbach; Schölsbach
V09-01: Erstellung, Nutzung und aktive Verbreitung von zielgruppenorientierten Informationen; Beratung, Durchführung von Informationsgesprächen etc.				
Informieren: Erstellung von Fachinformationen für die Homepages (Mn-ID: Land_013)	2014	fortlaufend	Industrie- und Handelskammern; MULNV	alle Risikogewässer NRW
Sensibilisieren: Texte für die IHK-Magazine (Mn-ID: Land_012)	2014	fortlaufend	Industrie- und Handelskammern; MULNV	alle Risikogewässer NRW
An Stelle eines Flyers haben die IHKs eine praxisorientierte Broschüre (16 Seiten) zum Management von Hochwasser und Starkregen als Einstiegshilfe für Unternehmen im Jahr 2019 herausgebracht. (Mn-ID: Land_014)	2018	fortlaufend	Industrie- und Handelskammern; MULNV	alle Risikogewässer NRW
Sensibilisieren: Artikel in den Mitteilungsorganen der Architekten- und Ingenieurkammer NRW (Mn-ID: Land_008)	2017	fortlaufend	Architekten- und Ingenieurkammern NRW	alle Risikogewässer NRW
Aufbereitung bereits verfügbarer Informationen zum Thema HWRM, Prüfung der zielgruppenorientierten Bereitstellung dieser Informationen über die Internetseiten des MULNV (Mn-ID: Land_027)	2014	fortlaufend	MULNV	alle Risikogewässer NRW



Maßnahmenbeschreibung	Beginn	Umsetzung	Maßnahmenträger	Risikogewässer
Erstellung bzw. Nutzung von zielgruppenorientiertem Informationsmaterial (Mn-ID: 05562012_20140214_3)	2017	fortlaufend	Dorsten	Rapphofs Mühlenbach; Hammbach; Midlicher Mühlenbach; Wienbach; Schölsbach; Lippe
Informieren: Erstellung von Fachinformationen für die Homepages und Praxishinweise (Mn-ID: Land_009)	2018	fortlaufend	Architekten- und Ingenieurkammern NRW; MULNV	alle Risikogewässer NRW
Zusammenarbeit mit Kommunen zur Definition / Konkretisierung des Unterstützungsbedarfs im Hinblick auf die Information und Kommunikation auf kommunaler Ebene (Mn-ID: Land_028)	2014	fortlaufend	MULNV	alle Risikogewässer NRW
Erstellung und Verbreitung einer Informationsbroschüre zum HWRM in NRW (Mn-ID: Land_029)	2012	fortlaufend	MULNV	alle Risikogewässer NRW
Entwicklung und Erstellung von zielgruppenorientierten Kommunikationsmaßnahmen (Mn-ID: LV000000_20140910_04)	2017	fortlaufend	Lippeverband	Wienbach; Rapphofs Mühlenbach; Lippe; Hammbach; Schölsbach
V09-02: Durchführung von anlassbezogenen Informationsveranstaltungen und Informationskampagnen zu relevanten Themen				
Durchführung eines Symposiums (2020) zum Hochwasserrisikomanagement in NRW (Mn-ID: Land_024_3)	2019	bis 2020	MULNV	alle Risikogewässer NRW
Durchführung eines Symposiums (2018) zum Hochwasserrisikomanagement in NRW (Mn-ID: Land_024_2)	2017	umgesetzt	MULNV	alle Risikogewässer NRW
Durchführung eines Symposiums (2016) zum Hochwasserrisikomanagement in NRW (Mn-ID: Land_024_1)	2015	umgesetzt	MULNV	alle Risikogewässer NRW
Das erste Symposium zur HWRM-RL fand am 7. März 2013 in der Stadthalle Mülheim an der Ruhr statt. Dabei ging es vor allem darum, wie die vielen verschiedenen Akteure vor Ort zum Hochwasserrisikomanagement beitragen können, um die Hochwasserrisiken gemeinsam zu meistern. Das zweite Symposium zur HWRM-RL fand am 19. November 2014 in der Messe Essen statt. Unter dem Motto 'Hochwasserrisiken gemeinsam meistern ... Maßnahmen gemeinsam umsetzen - Hochwasserrisikomanagement in Nordrhein-Westfalen' wurde an diesem Tag der aktuelle Sachstand der Hochwasserrisikomanagementplanung vorgestellt und diskutiert. (Mn-ID: Land_024)	2012	umgesetzt	MULNV	alle Risikogewässer NRW
V10-01: Aufstellung und Aktualisierung von Alarm- und Einsatzplänen für den Hochwasserfall (Gefahrenabwehrplan) einschließlich deren Umsetzung im Hochwasserfall				



Maßnahmenbeschreibung	Beginn	Umsetzung	Maßnahmenträger	Risikogewässer
Aufstellung und Aktualisierung von Alarm- und Einsatzplänen für den Hochwasserfall (Gefahrenabwehrplan); inkl. Berücksichtigung gefährdeter Objekte, z.B. Kindergärten, Ver- u. Entsorgungseinrichtungen (Mn-ID: 05562012_20140214_4)	2019	fortlaufend	Dorsten	Rapphofs Mühlenbach; Hammbach; Midlicher Mühlenbach; Wienbach; Schölsbach; Lippe
Aufstellung und Aktualisierung von Alarm- und Einsatzplänen für den Hochwasserfall (Gefahrenabwehrplan) (Mn-ID: 05562000_20140217_1)	2013	fortlaufend	Kreis Recklinghausen	Rapphofs Mühlenbach; Hammbach; Midlicher Mühlenbach; Lippe; Schölsbach; Wienbach
V10-02: Erstellung objektspezifischer Einsatzpläne (externer Gefahrenabwehrplan)				
Erstellung objektspezifischer Einsatzpläne (externer Gefahrenabwehrplan) (Mn-ID: 05562012_20140214_5)	2019	bis 2023	Dorsten	Rapphofs Mühlenbach; Hammbach; Midlicher Mühlenbach; Wienbach; Schölsbach; Lippe
V11-01: Bereithaltung und Koordination notwendiger Personal- und Sachressourcen (z.B. Feuerwehr, Wasserverbände, Freiwillige) einschließlich regelmäßiger Abstimmungen.				
Bereithaltung notwendiger Ressourcen (Mn-ID: 05562012_20140626_5)	2013	fortlaufend	Dorsten	Rapphofs Mühlenbach; Hammbach; Midlicher Mühlenbach; Wienbach; Schölsbach; Lippe
Der Kreis RE hält 20.000 Sandsäcke sowie eine Sandsackfüllmaschine vor. (Mn-ID: 05562000_20140217_2)	2013	fortlaufend	Kreis Recklinghausen	Rapphofs Mühlenbach; Hammbach; Midlicher Mühlenbach; Lippe; Schölsbach; Wienbach
Landesbeschaffung: Zur Schließung von Fähigkeitslücken hat das Land insgesamt 11 leistungsfähige Systeme zur Wasserförderung beschafft. Damit verfügt jeder Regierungsbezirk über 2 Systeme sowie das Institut der Feuerwehr NRW über 1 System. (Mn-ID: Land_016)	2013	fortlaufend	IM	alle Risikogewässer NRW
V11-03: Information und Beratung zum Katastrophenschutzmanagement				
Rahmenempfehlung Evakuierung: Zur Vorbereitung und Durchführung von Evakuierungen etwa im Falle eines Hochwassers hat das IM eine entsprechende "Rahmenempfehlung Evakuierung" am 5. Juni 2018 herausgegeben. Mit der Rahmenempfehlung wurden die Katastrophenschutzbehörden in die Lage versetzt, durch entsprechende Vorplanungen die Abläufe, Aufgabenverteilung und Informationsflüsse so aufeinander abzustimmen, dass sie im Ereignisfall eine effektive und effiziente Gefahrenabwehr sicherstellen. (Mn-ID: Land_015)	2015	umgesetzt	IM	alle Risikogewässer NRW



Maßnahmenbeschreibung	Beginn	Umsetzung	Maßnahmenträger	Risikogewässer
V12-02: Regelmäßige Übungen für den Hochwassereinsatz				
regelmäßige Übungen für den Hochwassereinsatz (Mn-ID: 05562000_20140217_3)	2013	fortlaufend	Kreis Recklinghausen	Rapphofs Mühlenbach; Hammbach; Midlicher Mühlenbach; Lippe; Schölsbach; Wienbach
V13-01: Unterstützung des kommunalen Starkregenrisikomanagements				
Unterstützung der Kommunen beim Aufbau des Starkregenrisikomanagements durch Erstellung einer Arbeitshilfe zur Erarbeitung und Umsetzung von Konzepten zum Starkregenrisikomanagement etc. (Mn-ID: Land_033)	2017	umgesetzt	MULNV	alle Risikogewässer NRW
N01-01: Dokumentation von Ereignissen und Schäden				
Dokumentation von HW-Ereignissen mittels Kommunikation mit den Kommunen (Mn-ID: 05562000_20140626_7)	2013	fortlaufend	Kreis Recklinghausen	Rapphofs Mühlenbach; Hammbach; Midlicher Mühlenbach; Wienbach; Schölsbach; Lippe
Dokumentation von HW-Ereignissen (Mn-ID: 05500000_20140403_9)	2013	fortlaufend	Bezirksregierung Münster	Rapphofs Mühlenbach; Hammbach; Midlicher Mühlenbach; Wienbach; Schölsbach; Lippe
Dokumentation von Hochwasser-Ereignissen und -Schäden (Mn-ID: 05562012_20140626_6)	2013	fortlaufend	Dorsten	Rapphofs Mühlenbach; Hammbach; Midlicher Mühlenbach; Wienbach; Schölsbach; Lippe
N01-02: Evaluierung und Nachbereitung von Katastropheneinsätzen (z.B. Feuerwehreinsatzberichte)				
kontinuierliche Überprüfung der Einsatz- und Führungsstrukturen; Die auch für den Fall eines Hochwassers erstellten Landeskonzepte zur überörtlichen Hilfe in der Gefahrenabwehr werden kontinuierlich überprüft und erforderlichenfalls fortgeschrieben (Mn-ID: Land_018)	2013	fortlaufend	IM	alle Risikogewässer NRW
Evaluierung größerer Hochwasserereignisse; Größere Hochwasserereignisse im Land werden im Rahmen zentraler Veranstaltungen am Institut der Feuerwehr NRW nachbereitet und erforderlichenfalls wird seitens des IM nachgesteuert. (Mn-ID: Land_017)	2013	fortlaufend	IM	alle Risikogewässer NRW

IM: Ministerium des Innern des Landes Nordrhein-Westfalen

LANUV: Landesamt für Natur, Umwelt und Verbraucherschutz Nordrhein-Westfalen

MULNV: Ministerium für Umwelt, Landwirtschaft, Natur- und Verbraucherschutz des Landes Nordrhein-Westfalen