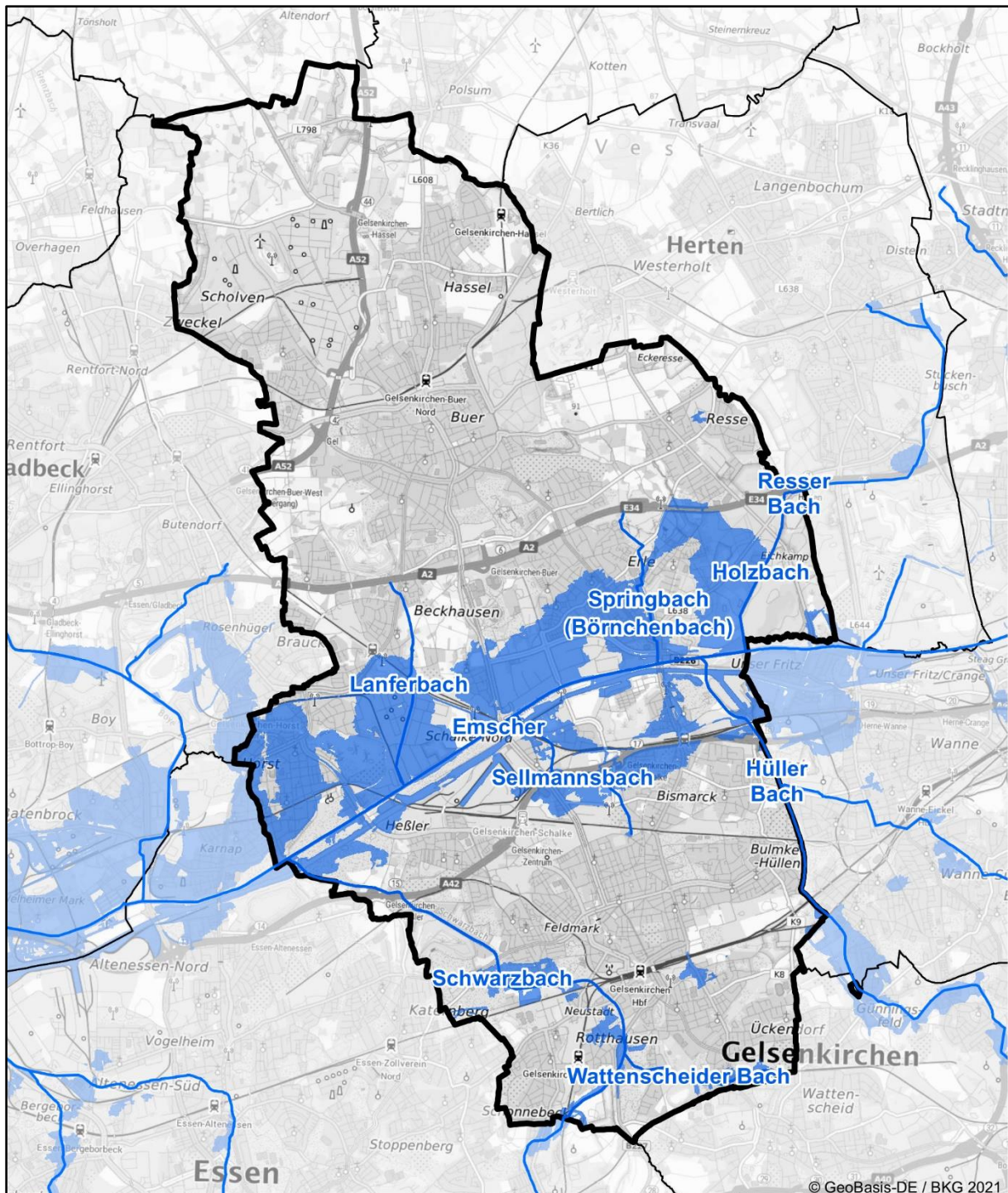




Hochwasserrisikomanagementplanung in NRW

Hochwasserrisiko und Maßnahmenplanung Gelsenkirchen



Die Karte zeigt die Risikogewässer und die Ausdehnung der Überflutung für das extreme Hochwasserereignis (HQextrem) im 2.Umsetzungszyklus 2016-2021 der HWRM-RL.



Der Kommunensteckbrief stellt die Maßnahmenplanung zur Verminderung von Hochwasserrisiken in Ihrer Kommune dar.

Die Maßnahmenplanung ist ein wichtiger Schritt zur Umsetzung der europäischen Hochwasserrisikomanagementrichtlinie (HWRM-RL) in Ihrer Region. Sie wurde auf der Grundlage der Hochwassergefahren- und Hochwasserrisikokarten für die Gewässer mit potenziell signifikantem Hochwasserrisiko, die sogenannten Risikogewässer, erarbeitet.

Mithilfe der Karten erkennen Sie, wo in Ihrer Region oder Ihrer Stadt konkret Gefahren und Risiken durch Hochwasser bestehen. Die aktuellen Gefahren- und Risikokarten und viele weitere Informationen zum Hochwasserrisikomanagement in NRW finden Sie auf der Internetseite flussgebiete.nrw.de oder in den Kartendiensten elwasweb.nrw.de bzw. uvo.nrw.de.

Von welchen Risikogewässern ist Ihre Kommune betroffen?

Teileinzugsgebiet (TEG) Emscher

[Flussgebiete NRW > TEG Emscher](#)

- Emscher System
 - Emscher
 - Holzbach
 - Hüller Bach
 - Lanferbach
 - Resser Bach
 - Schwarzbach
 - Sellmannsbach
 - Springbach (Börnchenbach)
 - Wattenscheider Bach

Hinweis: Eine Hochwassergefährdung kann sich auch durch Gewässer ergeben, die hier nicht aufgeführt sind. Diese können in Ihrer Kommune liegen oder außerhalb.



Ist-Situation der Hochwassergefährdung in Gelsenkirchen

Ist-Situation der Hochwassergefährdung in Gelsenkirchen

Thema: Risikogewässer

Ortsteil / Gemarkung	Risikogewässer
Bismarck	Hüller Bach, Sellmannsbach
Buer	Emscher, Holzbach, Lanferbach, Resser Bach, Springbach (Börnchenbach)
Heßler	Schwarzbach
Horst	Emscher, Lanferbach
Rotthausen	Schwarzbach
Schalke	Schwarzbach
Ückendorf	Schwarzbach, Wattenscheider Bach

Thema: Überflutungssituation

Ortsteil / Gemarkung	Beschreibung der HW-Situation
Bismarck	<p>Hüller Bach: Bei einem $HQ_{\text{häufig}}^1$ kommt es zu keinen Ausuferungen. Bei einem HQ_{100}^1 gibt es ebenfalls keine Ausuferungen jedoch schützen die vorhandenen Deiche die dahinterliegenden Gebiete vor Überflutungen. Bei einem HQ_{extrem}^1 kommt es zu Ausuferungen mit Überflutungen von Industrie-, Gewerbeflächen und Flächen mit funktionaler Prägung sowie sonstigen Vegetations- und Freiflächen. Die Überflutungsflächen überlagern sich tlw. mit den Überflutungsflächen der Emscher.</p> <p>Sellmannsbach: Bei einem $HQ_{\text{häufig}}$ gibt es keine Ausuferungen. Bei einem HQ_{100} schützen die vorhandenen Deiche die dahinterliegenden Gebiete vor Überflutungen. Bei einem HQ_{extrem} kommt es zu großflächigen Ausuferungen mit Überflutungen von Wohnbauflächen sowie Industrie-, Gewerbeflächen und Flächen mit funktionaler Prägung.</p> <p>Polderpumpwerk: Beim Ausfall des Polderpumpwerks drohen beim Szenario HQ_{extrem} großflächige Überflutungen von Wohnbauflächen und Flächen gemischter Nutzung sowie Industrie-, Gewerbeflächen und Flächen mit funktionaler Prägung.</p>
Buer	<p>Emscher: Bei einem $HQ_{\text{häufig}}$ kommt es zu keinen Ausuferungen. Bei einem HQ_{100} gibt es ebenfalls keine Ausuferungen, jedoch schützen die vorhandenen Deiche die dahinterliegenden Gebiete vor Überflutungen. Bei einem HQ_{extrem} kommt es zu sehr großen Ausuferungen mit Überflutungen von Wohnbauflächen und Flächen gemischter Nutzung sowie Industrie-, Gewerbeflächen und Flächen mit funktionaler Prägung.</p> <p>Holzbach: Bei einem $HQ_{\text{häufig}}$ kommt es zu keinen Ausuferungen. Bei einem HQ_{100} gibt es ebenfalls keine Ausuferungen, jedoch schützen die vorhandenen Deiche die dahinterliegenden Gebiete vor Überflutungen. Bei einem HQ_{extrem} kommt es zu Ausuferungen mit Überflutungen von überwiegend landwirtschaftlich genutzten Flächen und Wohnbauflächen.</p> <p>Lanferbach: Bei einem $HQ_{\text{häufig}}$ und HQ_{100} kommt es zu keinen Ausuferungen. Bei einem HQ_{extrem} werden mögliche Ausuferungen durch die Überflutungen durch die Emscher überlagert.</p>

¹ $HQ_{\text{häufig}}$ = Hochwasser (HW) mit einer hohen Wahrscheinlichkeit und tritt im statistischen Mittel alle 5 bis 20 Jahre auf, HQ_{100} = HW mit einer mittleren Wahrscheinlichkeit und tritt im stat. Mittel alle 100 Jahre einmal auf, HQ_{extrem} = HW mit einer niedrigen Wahrscheinlichkeit und tritt im stat. Mittel seltener als alle 100 Jahre auf.



	<p>Resser Bach: Bei allen drei Szenarien HQ_{häufig}, HQ₁₀₀ und HQ_{extrem} kommt es zu keinen Ausuferungen.</p> <p>Springbach (Börnchenbach): Bei einem HQ_{häufig} und HQ₁₀₀ gibt es keine Ausuferungen. Bei einem HQ_{extrem} werden mögliche Ausuferungen durch die Überflutungen durch die Emscher überlagert.</p>
Heßler	<p>Schwarzbach: Bei einem HQ_{häufig} gibt es keine Ausuferungen. Bei einem HQ₁₀₀ kommt es ebenfalls zu keinen Ausuferungen jedoch schützen die vorhandenen Deiche die dahinterliegenden Gebiete vor Überflutungen. Bei einem HQ_{extrem} kommt es zu Ausuferungen mit Überflutungen von überwiegend sonstigen Vegetations- und Freiflächen.</p>
Horst	<p>Emscher: Bei einem HQ_{häufig} kommt es zu keinen Ausuferungen. Bei einem HQ₁₀₀ gibt es ebenfalls keine Ausuferungen jedoch schützen die vorhandenen Deiche die dahinterliegenden Gebiete vor Überflutungen. Bei einem HQ_{extrem} kommt es zu großflächigen Ausuferungen mit Überflutungen von Wohnbauflächen und Flächen gemischter Nutzung sowie Industrie-, Gewerbeflächen und Flächen mit funktionaler Prägung.</p> <p>Lanferbach: Bei einem HQ_{häufig} und HQ₁₀₀ kommt es zu keinen Ausuferungen. Bei einem HQ_{extrem} werden mögliche Ausuferungen durch die Überflutungsflächen der Emscher überlagert.</p>
Rotthausen	<p>Schwarzbach: Bei einem HQ_{häufig} kommt es zu keinen Ausuferungen. Bei einem HQ₁₀₀ gibt es Ausuferungen mit Überflutung einer Kleingartensiedlung ansonsten werden weitere Kleingartenanlagen und Wohnbauflächen durch die vorhandenen Deiche geschützt. Bei einem HQ_{extrem} kommt es zu großen Ausuferungen mit Überflutungen von Wohnbauflächen, verschiedenen Kleingartenanlagen sowie sonstigen Vegetations- und Freiflächen.</p>
Schalke	<p>Schwarzbach: Bei einem HQ_{häufig} kommt es zu keinen Ausuferungen. Bei einem HQ₁₀₀ gibt es ebenfalls keine Ausuferungen jedoch schützen die vorhandenen Deiche die dahinterliegenden Gebiete vor Überflutungen. Bei einem HQ_{extrem} kommt es zu großflächigen Ausuferungen mit Überflutungen von Wohnbauflächen, Kleingartenanlagen, sonstigen Vegetations- und Freiflächen sowie Industrie-, Gewerbeflächen und Flächen mit funktionaler Prägung.</p>
Ückendorf	<p>Schwarzbach: Bei einem HQ_{häufig} kommt es zu keinen Ausuferungen. Bei einem HQ₁₀₀ gibt es ebenfalls keine Ausuferungen jedoch schützen die vorhandenen Deiche die dahinterliegenden Gebiete vor Überflutungen. Bei einem HQ_{extrem} kommt es zu Ausuferungen mit Überflutungen einer Kleingartenanlage und Wohnbauflächen eines Siedlungsgebietes.</p> <p>Wattenscheider Bach: Bereits beim HQ_{häufig} kommt es zu Ausuferungen mit Überflutungen von Wohnbauflächen. Bei einem HQ₁₀₀ schützen die vorhandenen Deiche die dahinterliegenden Gebiete vor Überflutungen. Bei einem HQ_{extrem} kommt es zu größeren Ausuferungen mit Überflutungen von Wohnbauflächen, sonstigen Vegetations- und Freiflächen sowie Industrie- und Gewerbeflächen.</p>

Thema: Schutzeinrichtungen

Ortsteil / Gemarkung	HW-Schutzeinrichtungen, i.d.R. Deiche	Hochwasserrückhaltebecken
Bismarck	Deiche	ja
Buer	Deiche	ja
Heßler	Deiche	keine
Horst	Deiche	keine
Rotthausen	Deiche	keine



Schalke	Deiche	keine
Ückendorf	Deiche	keine

Thema: Pumpwerke

Ortsteil / Gemarkung	Bachpumpwerke	Polderpumpwerke
Bismarck	am Sellmannsbach	3 Pumpwerke an verschiedenen Orten
Buer	keine	6 Pumpwerke an verschiedenen Orten
Heßler	keine	ja
Horst	am Lanferbach	ja
Rotthausen	ja	keine
Ückendorf	keine	ja

Thema: Gefahrenquellen

Ortsteil / Gemarkung	IED-Anlagen ²	Sonstige Gefahrenquellen (z.B. Industrie-, Gewerbe oder landwirtschaftliche Betriebe) ³
Bismarck	ja	in Bearbeitung
Buer	ja	in Bearbeitung
Heßler	ja	in Bearbeitung
Horst	ja	in Bearbeitung
Rotthausen	keine	in Bearbeitung
Schalke	keine	in Bearbeitung
Ückendorf	keine	in Bearbeitung

Thema: Evakuierungsbedürftige Einrichtungen (wie z.B. Kindertagesstätten, Schulen, Seniorenheime, Krankenhäuser) und wichtige Verkehrsinfrastruktureinrichtungen (wie z.B. Tiefgaragen, Bahnhöfe...) sowie öffentliche Einrichtungen der Gefahrenabwehr wie Polizei oder Feuerwehr beim HW-Szenario HQextrem

Ortsteil / Gemarkung	evakuierungsbedürftige Einrichtungen ⁴	öffentliche Einrichtungen der Gefahrenabwehr ⁴
Bismarck	Schulen, Kitas, Seniorenheime, Tiefgaragen	Bauhöfe
Buer	Schulen, Kitas, Seniorenheime, Tiefgaragen	Polizei
Heßler	Kita	keine
Horst	Schulen, Kinderheime, Kitas, Seniorenheime, Tiefgaragen	keine
Rotthausen	keine	keine
Schalke	Tiefgaragen	keine
Ückendorf	Tiefgarage	keine

Thema: Ver- und Entsorgungseinrichtungen beim HW-Szenario HQ_{extrem}

Ortsteil / Gemarkung	Versorgungseinrichtungen ⁴	Entsorgungseinrichtungen ⁴
Bismarck	Umformer	Entsorgung, Kläranlage, Pumpstation, Pumpwerk
Buer	Elektrizitätsversorgung, Energieversorgung, Fernmeldewesen, Umformer, Wasserbehälter	Abwasserbeseitigung, Entsorgung, Pumpstation
Heßler	Elektrizitätsversorgung, Umformer	Pumpstation
Horst	Fernmeldewesen, Umformer	Pumpstation
Rotthausen	Umformer	Kläranlage, Pumpstation
Schalke	Umformer	Kläranlage
Ückendorf	keine	Entsorgung, Pumpstation

² IED-Anlagen (Industrial Emissions Directive) sind Anlagen, die unter die europ. IED-Richtlinie fallen, die das Ziel verfolgt, die Umweltverschmutzung durch Industrieanlagen durch eine integrierte Genehmigung zu vermeiden oder so weit wie möglich zu vermindern.

³ Meldung weiterer Gefahrenquellen durch die Kommunen

⁴ Verschneidung der Überflutungsflächen HQ_{extrem} mit den Daten des amtlichen Liegenschaftsinformationssystems (ALKIS®) Stand 2019



Maßnahmenplanung für Gelsenkirchen

Maßnahmenbeschreibung	Beginn	Umsetzung	Maßnahmenträger	Risikogewässer
F01-01: Berücksichtigung von Hochwasserrisiken bei der Änderung bzw. Fortschreibung der Regionalpläne				
Berücksichtigung von HW-Risiken bei der Änderung bzw. Fortschreibung des "Regionalplans Münsterland" (Mn-ID: 05500000_20140131_1)	2010	fortlaufend	Bezirksregierung Münster	Kein Risikogewässer der Kommune
Berücksichtigung von HW-Risiken bei der Neuaufstellung des "Regionalplans Ruhr" (Mn-ID: RVR00000_20140915_01)	2009	fortlaufend	Regionalverband Ruhr	Schwarzbach; Springbach (Börnchenbach); Emscher; Lanferbach; Sellmannsbach; Holzbach; Hüller Bach
F01-02: Berücksichtigung von Hochwasserrisiken bei der Änderung des Regionalen Flächennutzungsplans				
Überarbeitung / Fortschreibung der Beikarte "vorsorgender Hochwasserschutz" des RFNP (Mn-ID: SRUH2030_20140915_02)	2016	bis 2020	Planungsgemeinschaft Städteregion Ruhr	Holzbach; Springbach (Börnchenbach); Emscher; Lanferbach; Sellmannsbach; Schwarzbach; Resser Bach; Hüller Bach
Bei Änderungen des RFNP: Berücksichtigung der Ziele und Grundsätze zum vorsorgenden Hochwasserschutz sowie der Darstellungen in der Beikarte "vorsorgender Hochwasserschutz" (Mn-ID: SRUH2030_20140915_01)	2010	bis 2020	Planungsgemeinschaft Städteregion Ruhr	Holzbach; Springbach (Börnchenbach); Emscher; Lanferbach; Sellmannsbach; Schwarzbach; Resser Bach; Hüller Bach
F01-03: Berücksichtigung von Hochwasserrisiken bei der Fortschreibung des Landesentwicklungsplans				
Berücksichtigung des Hochwasserrisikomanagements im geltenden Landesentwicklungsplan Nordrhein-Westfalen (LEP NRW). (Mn-ID: Land_030)	2013	fortlaufend	Landesplanung	alle Risikogewässer NRW
F02-01: Berücksichtigung von Hochwasserrisiken bei der Änderung bzw. Fortschreibung der Flächennutzungspläne				



Maßnahmenbeschreibung	Beginn	Umsetzung	Maßnahmenträger	Risikogewässer
Mit Inkrafttreten des Regionalplan Ruhr (RVR): Überleitung des RFNP der Städte-region Ruhr (BO, E, GE, HER, MH, OB) in einen Gemeinsamen Flächennutzungs-plan (GFNP). (Mn-ID: SRUH2030_20140915_03)	2020	fortlaufend	Planungsgemeinschaft Städ-teregion Ruhr	Holzbach; Springbach (Börnchen-bach); Emscher; Lanfer-bach; Sellmannsbach; Schwarzbach; Resser Bach; Hüller Bach
F02-02: Regelmäßige Berücksichtigung von Hochwasserrisiken bei der Aufstellung und Änderung von Bebauungsplänen				
Einzelfallbetrachtung des hochwasserangepassten Bauens in noch nicht festge-setzten Überschwemmungsgebieten und Risikogebieten im Rahmen der Aufstellung und Änderung von Bebauungsplänen (Mn-ID: 05513000_20140425_02)	2014	fortlaufend	Gelsenkirchen	Holzbach; Springbach (Börnchen-bach); Emscher; Lanfer-bach; Sellmannsbach; Schwarzbach; Resser Bach; Hüller Bach; Wat-tenscheider Bach
Nachrichtliche Übernahme von festgesetzten Überschwemmungsgebieten sowie Vermerk über noch nicht festgesetzte Überschwemmungsgebiete sowie die Risiko-gebiete gemäß § 9 Abs. 6a BauGB bei der Aufstellung und Änderung von Bebau-ungsplänen (Mn-ID: 05513000_20140425_01)	2014	fortlaufend	Gelsenkirchen	Holzbach; Springbach (Börnchen-bach); Emscher; Lanfer-bach; Sellmannsbach; Schwarzbach; Resser Bach; Hüller Bach; Wat-tenscheider Bach
F03-01: Vorläufige Sicherung der Gebiete HQ100				
Vorläufige Sicherung der Gebiete HQ100 (Mn-ID: 05500000_20140403_21)	2013	fortlaufend	Bezirksregierung Münster	Holzbach; Springbach (Börnchen-bach); Emscher; Lanfer-bach; Sellmannsbach; Schwarzbach; Resser Bach; Hüller Bach; Wat-tenscheider Bach
F03-02: Ausweisung bzw. Überarbeitung der Überschwemmungsgebiete				



Maßnahmenbeschreibung	Beginn	Umsetzung	Maßnahmenträger	Risikogewässer
Ausweisung bzw. Überarbeitung des Überschwemmungsgebiete (Mn-ID: 05500000_20140131_2)	2013	fortlaufend	Bezirksregierung Münster	Holzbach; Springbach (Börnchen-bach); Emscher; Lanfer-bach; Sellmannsbach; Schwarzbach; Resser Bach; Hüller Bach; Watterscheider Bach
F04-02: Nutzungsanpassungen (auch Nutzungsaufgabe) in der Landwirtschaft				
Berücksichtigung des Hochwasserrisikomanagements in der Umsetzung der Bodenordnung nach dem Flubereinigungsgesetz durch Steuerung der Landnutzung, z.B. Verminderung von Erosionsrisiken durch Drehen der Bewirtschaftungsrichtung oder Schaffung von Querstrukturen zur Hanglängenverkürzung. (Mn-ID: Land_003)	2013	fortlaufend	MULNV	alle Risikogewässer NRW
F04-04: Informationsmaterial zur hochwasserangepassten Nutzung/Bewirtschaftung in der Landwirtschaft				
Erarbeitung einer Informationsbroschüre zur Sensibilisierung der Landwirtschaft mit Informationen über Maßnahmen zur Vermeidung von Hochwasserrisiken für die Landwirtschaft (Mn-ID: Land_001)	2021	fortlaufend	MULNV	alle Risikogewässer NRW
F04-05: Informationsmaterial zur hochwasserangepassten Nutzung/Bewirtschaftung in der Forstwirtschaft				
Erarbeitung von Informationsmaterial für die Forstwirtschaft mit Informationen über möglichen Maßnahmen zur Verminderung des Hochwasserrisikos und Beiträge der Forstwirtschaft zur Verbesserung des natürlichen Wasserrückhalts. (Mn-ID: Land_004)	2021	fortlaufend	MULNV	alle Risikogewässer NRW
W01-01: Verweis auf Maßnahmen des Wasserrückhalts in Bewirtschaftungsplänen WRRL				
Entflechtung Springbach (129) (Mn-ID: 05513000_20140425_09)	2014	umgesetzt	Gelsenkanal	Springbach (Börnchen-bach)
Umbau des Sellmannsbaches (ABK 13.109.13) (Mn-ID: 05513000_20140425_12)	2013	bis 2021	Gelsenkanal	Sellmannsbach
Verweis auf Maßnahmen des Wasserrückhalts in Bewirtschaftungsplänen WRRL, die durch das Großprojekt "Emscher-Umbau" initiiert sind. Ziel ist die Trennung des Abwassers in Kanälen vom Gewässerlauf und der naturnahe Ausbau der Emscher und deren Nebengewässer. (Mn-ID: EG000000_20140514_7)	1991	bis 2033	Emschergenossenschaft	Holzbach; Springbach (Börnchen-bach); Emscher; Lanfer-bach; Sellmannsbach; Schwarzbach; Resser Bach; Hüller Bach; Watterscheider Bach
W02-01: Gewässer- und Auenrenaturierung (z.B. Verbesserung Gewässerstruktur) zur Verbesserung des Wasserrückhalts				



Maßnahmenbeschreibung	Beginn	Umsetzung	Maßnahmenträger	Risikogewässer
Entflechtung Schlangenbach I / Graben Krähenbrink (118/119) (Mn-ID: 05513000_20140425_11)	2018	bis 2021	Gelsenkanal	Lanferbach
W02-02: Maßnahmen in der Landwirtschaft				
Berücksichtigung des Hochwasserrisikomanagements in der Umsetzung der Bodenordnung nach dem Flubereinigungsgesetz für den natürlichen Wasserrückhalt und Flächenbereitstellung. (Mn-ID: Land_002)	2013	bis 2022	MULNV	alle Risikogewässer NRW
W04-02: Erstellung/Fortschreibung und Umsetzung von Konzepten und Maßnahmen zum kommunalen Regenwassermanagement				
Temporäre (dezentrale) Rückhalteflächen (Mn-ID: 05513000_20190930_12)	2020	fortlaufend	Gelsenkirchen	Holzbach; Springbach (Börnchen-bach); Emscher; Lanfer-bach; Sellmannsbach; Schwarzbach; Hüller Bach
Straßenbaum-Rigolen (Mn-ID: 05513000_20190930_11)	2020	fortlaufend	Gelsenkirchen	Holzbach; Springbach (Börnchen-bach); Emscher; Lanfer-bach; Sellmannsbach; Schwarzbach; Resser Bach; Hüller Bach; Watterscheider Bach
Potenzialanalyse Dachbegrünung im eigenen Bestand mit zeitlichem Umsetzungshorizont. (Mn-ID: 05513000_20190930_10)	2020	fortlaufend	Gelsenkirchen	Holzbach; Springbach (Börnchen-bach); Emscher; Lanfer-bach; Sellmannsbach; Schwarzbach; Resser Bach; Hüller Bach; Watterscheider Bach
Grabensystem Berger Feld (NBK TS 1.02) (Mn-ID: 05513000_20140425_10)	2009	fortlaufend	Gelsenkanal	Emscher
Zukunftsvereinbarung Regenwasser (Mn-ID: EG000000_20140514_8)	2005	fortlaufend	Emschergenossenschaft	Holzbach; Springbach (Börnchen-bach); Emscher; Lanfer-bach; Sellmannsbach; Schwarzbach; Resser Bach; Hüller Bach; Watterscheider Bach
T01-02: Planung von Einzelmaßnahmen des technischen Hochwasserschutzes				



Maßnahmenbeschreibung	Beginn	Umsetzung	Maßnahmenträger	Risikogewässer
Sanierung der Emscherdeiche. (Mn-ID: EG000000_20191007_01)	2019	bis 2027	Emschergenossenschaft	Emscher
Umplanung der Coburger Straße zwischen Bottroper Straße und Steinrottstraße.\r\nUnter Betrachtung des HWRM und Starkregen. (Mn-ID: 05513000_20190930_13)	2020	bis 2024	Gelsenkirchen	Emscher
Umplanung der Zeppelinallee zwischen Am Stadtgarten und Schwarzmühlenstraße.\r\nUnter Betrachtung des HWRM und Starkregen. (Mn-ID: 05513000_20190930_17)	2021	bis 2023	Gelsenkirchen	Emscher
Umplanung der Ückendorfer Straße zwischen Almastraße und DB-Brücke.\r\nUnter Betrachtung des HWRM und Starkregen. (Mn-ID: 05513000_20190930_16)	2020	bis 2022	Gelsenkirchen	Emscher
Umplanung der Schulstraße zwischen Cranger Straße und Darler Straße.\r\nUnter Betrachtung des HWRM und Starkregen. (Mn-ID: 05513000_20190930_15)	2020	bis 2025	Gelsenkirchen	Emscher
Umplanung der Mechtenbergstraße zwischen Wembkenstraße und Schwarzbach.\r\nUnter Betrachtung des HWRM und Starkregen. (Mn-ID: 05513000_20190930_14)	2020	bis 2022	Gelsenkirchen	Emscher
T02-04: Umsetzung bereits geplanter Einzelmaßnahmen zum Ausbau, zur Ertüchtigung bzw. zum Neubau von stationären und mobilen Schutzeinrichtungen				
Sanierung der Emscherdeiche. (Mn-ID: EG000000_20191007_02)	2022	bis 2031	Emschergenossenschaft	Emscher
T03-01: Unterhaltung und Optimierung technischer Hochwasserschutz-Einrichtungen zur Hochwasserrückhaltung				
Unterhaltung und Optimierung technischer Hochwasserschutz-Einrichtungen der Hochwasserrückhaltung im Gebiet (Mn-ID: EG000000_20140514_1)	2013	fortlaufend	Emschergenossenschaft	Emscher; Hüller Bach; Lanferbach; Resser Bach; Sellmannsbach
T04-01: Unterhaltung technischer Hochwasserschutz-Einrichtungen und sonstiger Strukturen zur Hochwasserabwehr				
Unterhaltung technischer Hochwasserschutz-Einrichtungen der Hochwasserabwehr: Deich und Pumpwerke der Emschergenossenschaft (Mn-ID: EG000000_20140514_2)	2013	fortlaufend	Emschergenossenschaft	Schwarzbach; Emscher; Sellmannsbach; Holzbach; Hüller Bach; Wattenscheider Bach
T04-02: Behördliche Überwachung technischer Hochwasserschutz-Einrichtungen zur Hochwasserabwehr ("Deichschau")				
Einführung des Statusberichts zu "Hochwasserschutzanlagen an Fließgewässern" gemäß DIN 19712:2013-01. (Mn-ID: Land_032)	2017	fortlaufend	MULNV	alle Risikogewässer NRW



Maßnahmenbeschreibung	Beginn	Umsetzung	Maßnahmenträger	Risikogewässer
jährliche Deichschau (Mn-ID: 05513000_20140425_14)	2013	fortlaufend	UWB Gelsenkirchen	Hüller Bach; Schwarzbach; Wattenscheider Bach; Holzbach; Sellmannsbach
Überwachung HW-Abwehr; Deiche an der Lippe (Dorsten, Haltern am See, Marl und Datteln), an der Ems (Greven, Emsdetten und Rheine), Emscher (in Bocholt und in Gelsenkirchen), Berkel (Stadtlohn) und Bocholter Aa (unterhalb Bocholt) (Mn-ID: 05500000_20140403_2)	2013	fortlaufend	Bezirksregierung Münster	Emscher
T05-01: Regelmäßige Kontrolle des Gewässerzustands und der Gewässerunterhaltung (z.B. Gewässerschau)				
jährliche Gewässerbegehungen mit den Unterhaltungspflichtigen (Mn-ID: 05513000_20140425_15)	2013	fortlaufend	UWB Gelsenkirchen	Holzbach; Springbach (Börnchen-bach); Lanferbach; Sellmannsbach; Schwarzbach; Hüller Bach; Wattenscheider
T05-02: Freihaltung der Abflussquerschnitte im Rahmen der Unterhaltungspflicht einschließlich der Aufstellung und Umsetzung von Gewässerunterhaltungsplänen.				
Unterhaltung Graben Resser Mark (128) (Mn-ID: 05513000_20140425_08)	2014	fortlaufend	Gelsenkanal	Holzbach; Resser Bach
Freihaltung der Abflussquerschnitte der Gewässerabschnitte der Emschergenossenschaft (Mn-ID: EG000000_20140514_3)	2013	fortlaufend	Emschergenossenschaft	Holzbach; Springbach (Börnchen-bach); Emscher; Lanferbach; Sellmannsbach; Schwarzbach; Resser Bach; Hüller Bach; Wattenscheider Bach
T07-02: Rückstauschutz Kanalisation				
Bau des Notpumpwerkes Hartmannstraße (ABK 2.444.05) (Mn-ID: 05513000_20140425_13)	2014	umgesetzt	Gelsenkanal	Schwarzbach
T07-03: Unterhaltung, Überprüfung und Optimierung des bestehenden Kanalnetzes inklusive bestehender Entlastungsanlagen				



Maßnahmenbeschreibung	Beginn	Umsetzung	Maßnahmenträger	Risikogewässer
Reinigung der Sinkkästen im öffentlichen Straßenbereich (Übernahme der Aufgabe von GELSENDIENSTE zum 01.06.2016) alte Maßnahmen ID: 05513000_20140425_38 (Mn-ID: 05513000_20170724_01)	2016	fortlaufend	Gelsenkanal	Holzbach; Springbach (Börnchen-bach); Emscher; Lanfer-bach; Sellmannsbach; Schwarzbach; Resser Bach; Hüller Bach; Watterscheider Bach
T08-03: Informationsmaterial für Bevölkerung und Wirtschaft mit Anleitungen zur Eigenvorsorge				
Informationsmaterial für Bevölkerung und Wirtschaft mit Anleitungen zur Eigenvorsorge in den Gewerbegebieten mit Risikopotenzial (Mn-ID: 05513000_20140425_21)	2016	bis 2021	Gelsenkirchen	Schwarzbach
Bürgerinformation im Rahmen der Abwasserberatung (Mn-ID: 05513000_20190930_01)	2019	bis 2100	Gelsenkanal	Holzbach; Springbach (Börnchen-bach); Emscher; Lanfer-bach; Sellmannsbach; Schwarzbach; Resser Bach; Hüller Bach; Watterscheider Bach
Bürgerinformation auf der Website von AGG Gelsenkanal (Mn-ID: 05513000_20190930_02)	2019	bis 2100	Gelsenkanal	Holzbach; Springbach (Börnchen-bach); Emscher; Lanfer-bach; Sellmannsbach; Schwarzbach; Resser Bach; Hüller Bach; Watterscheider Bach
Bereitstellung und Fortschreibung einer Starkregengefahrenkarte (Mn-ID: 05513000_20190930_03)	2019	bis 2100	Gelsenkanal	Holzbach; Springbach (Börnchen-bach); Emscher; Lanfer-bach; Sellmannsbach; Schwarzbach; Resser Bach; Hüller Bach; Watterscheider Bach



Maßnahmenbeschreibung	Beginn	Umsetzung	Maßnahmenträger	Risikogewässer
Bereitstellung von Informationsmaterial (Flyer) für betroffene Bürger und Unternehmen, Bereitstellung von Informationen im Internetauftritt der Stadt Gelsenkirchen (Mn-ID: 05513000_20140425_16)	2014	bis 2021	UWB Gelsenkirchen; Gelsenkirchen; Gelsenkanal	Holzbach; Springbach (Börnchen-bach); Emscher; Lanfer-bach; Sellmannsbach; Schwarzbach; Resser Bach; Hüller Bach; Watterscheider Bach
T08-04: Information der Ver- und Entsorger über Hochwassergefahren einschließlich der Bereitstellung von Informationsmaterial zur Eigenvorsorge				
Prüfung des Informationsbedarfs bei den landesweit tätigen Ver- und Entsorgern und ggf. Erstellung von Informationsmaterialien. (Mn-ID: Land_007)	2021	bis 2027	MULNV	alle Risikogewässer NRW
V01-01: Bauliche Anpassung bestehender Gebäude im Rahmen von Sanierungen / Umbauten				
Umsetzung organisatorischer und baulicher Anpassungen/Sicherungsmaßnahmen für die im Untergeschoss untergebrachte historische Dauerausstellung im Schloss Horst / Vorburg Schloss Horst, Turfstr. 21 (Mn-ID: 05513000_20140425_42)	2019	bis 2021	Gelsenkirchen	Emscher
V02-01: Informationsmaterial für Regional- und Bauleitplanung				
Erstellung und Verteilung von Informationsmaterial für die Bauleitplanung über Maßnahmen zur Unterstützung der Bauvorsorge im Rahmen der Planung (Mn-ID: 05513000_20140425_03)	2014	bis 2021	Gelsenkirchen	Holzbach; Springbach (Börnchen-bach); Emscher; Lanfer-bach; Sellmannsbach; Schwarzbach; Resser Bach; Hüller Bach; Watterscheider Bach
V02-03: Regelmäßige Aufnahme von Hinweise und Auflagen bei Baugenehmigungen inklusive Überwachung von Bauvorhaben				
Informationen zum Hochwasserschutz und Starkregen im vereinfachten Baugenehmigungsverfahren (Hinweis im Baufahrplan) (Mn-ID: 05513000_20140425_06)	2014	fortlaufend	Gelsenkirchen	Holzbach; Springbach (Börnchen-bach); Emscher; Lanfer-bach; Sellmannsbach; Schwarzbach; Resser Bach; Hüller Bach; Watterscheider Bach



Maßnahmenbeschreibung	Beginn	Umsetzung	Maßnahmenträger	Risikogewässer
Baugenehmigung/Sonderbauten - Aufnahme als Hinweis zur Baugenehmigung (Ausschluss d. Prüfung Hochwasserschutz / eigenständiges Verfahren bei der zuständigen Behörde) (Mn-ID: 05513000_20140425_07)	2014	fortlaufend	Gelsenkirchen	Holzbach; Springbach (Börnchen-bach); Emscher; Lanfer-bach; Sellmannsbach; Schwarzbach; Resser Bach; Hüller Bach; Watterscheider Bach
V02-04: Beratung von Antragstellern / Bauwilligen und Bereitstellen von Informationsmaterialien zur Bauvorsorge im Rahmen der allgemeinen Bauberatung				
Erstellung und Verteilung von Informationsmaterial für Bürgerinnen und Bürger, die Auskünfte über das Planungsrecht bzw. die Bauberatung einholen und in diesem Rahmen auf die festgesetzten und noch nicht festgesetzten Überschwemmungsgebiete und Risikogebiete hingewiesen werden (Mn-ID: 05513000_20140425_04)	2014	fortlaufend	Gelsenkirchen	Holzbach; Springbach (Börnchen-bach); Emscher; Lanfer-bach; Sellmannsbach; Schwarzbach; Resser Bach; Hüller Bach; Watterscheider Bach
Ausgabe von Flyern als Hinweis zum Hochwasserschutz im Rahmen der allgemeinen Bauberatung (Mn-ID: 05513000_20140425_05)	2014	fortlaufend	Gelsenkirchen	Holzbach; Springbach (Börnchen-bach); Emscher; Lanfer-bach; Sellmannsbach; Schwarzbach; Resser Bach; Hüller Bach; Watterscheider Bach
V03-01: Information von Betrieben mit IED-Anlagen über Hochwassergefahren, ggf. Verifizierung der betrieblichen Aktivitäten				
Information von Betreibern mit IED-Anlagen und / oder Anlagen nach Seveso III RL (Mn-ID: 05500000_20140403_5)	2020	bis 2021	Bezirksregierung Münster	Holzbach; Springbach (Börnchen-bach); Emscher; Lanfer-bach; Sellmannsbach; Schwarzbach; Resser Bach; Hüller Bach; Watterscheider Bach
V03-02: Beratung und Information von Unternehmen mit Anlagen nach AwSV, Seveso III-RL und BImSchG sowie Überwachung entsprechender Anlagen in Betrieben				



Maßnahmenbeschreibung	Beginn	Umsetzung	Maßnahmenträger	Risikogewässer
Bei anlassbezogenen Überwachungen und Regelüberwachungen werden die Betriebe über die Hochwasserrisikokarten sowie die Starkregenkarte informiert. (Mn-ID: 05513000_20140425_20)	2017	fortlaufend	Gelsenkirchen	Holzbach; Springbach (Börnchen-bach); Emscher; Lanfer-bach; Sellmannsbach; Schwarzbach; Resser Bach; Hüller Bach; Wattenscheider Bach
Überwachung AwSV/VUmWS in Betrieben (Mn-ID: 05500000_20140403_6)	2020	fortlaufend	Bezirksregierung Münster	Holzbach; Springbach (Börnchen-bach); Emscher; Lanfer-bach; Sellmannsbach; Schwarzbach; Resser Bach; Hüller Bach; Wattenscheider Bach
V03-03: Erstellung von Informationsmaterial zu den Vorgaben der AwSV für Wirtschaftsbetriebe und Privatpersonen sowie für Sachverständige AwSV				
Bereitstellung von Informationsmaterial zur Nutzung der Hochwassergefahrenkarten im Rahmen der Prüfungstätigkeiten der AwSV-Sachverständigen. (Mn-ID: Land_005)	2018	umgesetzt	LANUV	alle Risikogewässer NRW
V03-04: Beratung und Information (z.B. Betreiber von Heizölverbraucheranlagen) zum hochwasserangepassten Umgang mit wassergefährdenden Stoffen einschl. deren Lagerung				
Erstellung eines Informationsflyers für Betreiber von Heizölverbraucheranlagen mit fortlaufender Informationen über neue Anforderungen an AwSV-Anlagen in Überschwemmungsgebieten und die Problematiken bei Anlagen in Hochwasserrisikogebieten. (Mn-ID: Land_006)	2018	fortlaufend	LANUV	alle Risikogewässer NRW
V04-01: Fortbildungs- und Schulungsangebote				
Qualifizieren: Angebote durch Fort- und Weiterbildung durch die Kammern (Mn-ID: Land_011)	2015	fortlaufend	Architekten- und Ingenieurkammern NRW	alle Risikogewässer NRW
Informieren: Durchführung von Fachveranstaltungen zum Hochwasserrisikomanagement (Mn-ID: Land_010)	2019	fortlaufend	Architekten- und Ingenieurkammern NRW; MULNV	alle Risikogewässer NRW
V06-01: Verbesserung der Hochwasserinformation durch Überprüfung und Fortschreibung der Hochwassergefahren- und Hochwasserrisikokarten, Überprüfung der Messnetze und -programme, Modelle etc.				
Betrieb, Pflege und ggf. Weiterentwicklung von HYGON (Hydrologische Grundlagendaten Online, http://luadb.ids.nrw.de/LUA/hygon/pegel.php) (Mn-ID: Land_020)	2014	bis 2021	LANUV	alle Risikogewässer NRW



Maßnahmenbeschreibung	Beginn	Umsetzung	Maßnahmenträger	Risikogewässer
Einrichtung der Internetseite "HYGON" (Hydrologische Grundlegendaten Online, http://luadb.lids.nrw.de/LUA/hygon/pegel.php) (Mn-ID: Land_019)	2012	umgesetzt	LANUV	alle Risikogewässer NRW
V06-02: Verbesserung der Hochwasservorhersage (Verfügbarkeit der hydrologischen Messdaten, Optimierung Messnetze etc.)				
Verfügbarkeit des Sieg-Datensatzes als Einstieg in das NRW-Modell (Mn-ID: Land_021)	2013	umgesetzt	LANUV	alle Risikogewässer NRW
Operativer Betrieb des Sieg-Modells als Muster für NRW (Mn-ID: Land_022)	2014	bis 2021	LANUV	alle Risikogewässer NRW
Inbetriebnahme weiterer Vorhersagemodelle (Mn-ID: Land_023)	2018	bis 2027	LANUV	alle Risikogewässer NRW
online Hochwasservorhersage für die Emscher für betriebliche Belange der Emschergenossenschaft (Mn-ID: EG000000_20140514_4)	2013	bis 2100	Emschergenossenschaft	Holzbach; Springbach (Börnchen-bach); Emscher; Lanfer-bach; Sellmannsbach; Schwarzbach; Resser Bach; Hüller Bach; Watterscheider Bach
V07-01: Regelmäßige Aktualisierung der Datenbestände / Ansprechpartner				
Aktualisierung d. Datenbestände (zentrale Warndienste) (Mn-ID: 05500000_20140403_7)	2013	fortlaufend	Bezirksregierung Münster	Holzbach; Springbach (Börnchen-bach); Emscher; Lanfer-bach; Sellmannsbach; Schwarzbach; Resser Bach; Hüller Bach; Watterscheider Bach
V07-02: Überprüfung und Optimierung lokaler Warndienste				
regelmäßige Aktualisierung der Datenbestände / Ansprechpartner lokaler Warndienste (Mn-ID: 05513000_20140425_26)	2013	fortlaufend	Gelsenkirchen	Holzbach; Springbach (Börnchen-bach); Emscher; Lanfer-bach; Sellmannsbach; Schwarzbach; Resser Bach; Hüller Bach; Watterscheider Bach
V08-01: Ortsnahe Veröffentlichung der HWGK und HWRK				



Maßnahmenbeschreibung	Beginn	Umsetzung	Maßnahmenträger	Risikogewässer
Veröffentlichung der HWGK und HWRK mit begleitenden Informationen über das Internet; Pressemitteilung (Mn-ID: 05500000_20140131_3)	2014	fortlaufend	Bezirksregierung Münster	Holzbach; Springbach (Börnchen-bach); Emscher; Lanfer-bach; Sellmannsbach; Schwarzbach; Resser Bach; Hüller Bach; Watterscheider Bach
Ortsnahe Veröffentlichung der HWGK und HWRK, Verlinkung zu den HWGK und HWRK im Umweltportal der Stadt GE. Regelmäßige Aktualisierung bei Fortschreibung der HWGK und HWRK. (Mn-ID: 05513000_20140425_17)	2014	fortlaufend	Gelsenkirchen	Holzbach; Springbach (Börnchen-bach); Emscher; Lanfer-bach; Sellmannsbach; Schwarzbach; Resser Bach; Hüller Bach; Watterscheider Bach
Das Thema "Hochwasserschutz" findet sich auf verschiedenen Online-Präsenzen von EG und LV und wird laufend bearbeitet. (Mn-ID: EG000000_20140514_5)	2016	fortlaufend	Emschergenossenschaft	Holzbach; Springbach (Börnchen-bach); Emscher; Lanfer-bach; Sellmannsbach; Schwarzbach; Resser Bach; Hüller Bach; Watterscheider Bach
V09-01: Erstellung, Nutzung und aktive Verbreitung von zielgruppenorientierten Informationen; Beratung, Durchführung von Informationsgesprächen etc.				
Nach wie vor liegt ein Flyer "Hochwasser an der Emscher - Tipps für Unternehmen" als Infomaterial aus bzw. wird an Unternehmen ausgehändigt. (Mn-ID: 05513000_20140425_22)	2016	fortlaufend	Gelsenkirchen	Schwarzbach
Sensibilisieren: Texte für die IHK-Magazine (Mn-ID: Land_012)	2014	fortlaufend	Industrie- und Handelskammern; MULNV	alle Risikogewässer NRW
Gezielte Information der Dauerkleingartenanlagen (Mn-ID: 05513000_20140425_39)	2017	fortlaufend	GELSENDIENSTE	Holzbach; Springbach (Börnchen-bach); Emscher; Lanfer-bach; Sellmannsbach; Schwarzbach; Resser Bach; Hüller Bach; Watterscheider Bach



Maßnahmenbeschreibung	Beginn	Umsetzung	Maßnahmenträger	Risikogewässer
Aufbereitung bereits verfügbarer Informationen zum Thema HWRM, Prüfung der zielgruppenorientierten Bereitstellung dieser Informationen über die Internetseiten des MULNV (Mn-ID: Land_027)	2014	fortlaufend	MULNV	alle Risikogewässer NRW
Zusammenarbeit mit Kommunen zur Definition / Konkretisierung des Unterstützungsbedarfs im Hinblick auf die Information und Kommunikation auf kommunaler Ebene (Mn-ID: Land_028)	2014	fortlaufend	MULNV	alle Risikogewässer NRW
Erstellung und Verbreitung einer Informationsbroschüre zum HWRM in NRW (Mn-ID: Land_029)	2012	fortlaufend	MULNV	alle Risikogewässer NRW
Information der Öffentlichkeit über die Aufgaben der EG zum Thema Hochwasserschutz inklusive Bereitstellung von weitergehenden Informationen, z.B. Dark-Sites im Hochwasserfall zur aktuellen Lage, Broschüren etc. (Mn-ID: EG000000_20140514_6)	2016	fortlaufend	Emschergenossenschaft	Holzbach; Springbach (Börnchen-bach); Emscher; Lanfer-bach; Sellmannsbach; Schwarzbach; Resser Bach; Hüller Bach; Wattenscheider Bach
Sensibilisieren: Artikel in den Mitteilungsorganen der Architekten- und Ingenieurkammer NRW (Mn-ID: Land_008)	2017	fortlaufend	Architekten- und Ingenieurkammern NRW	alle Risikogewässer NRW
Informieren: Erstellung von Fachinformationen für die Homepages und Praxishinweise (Mn-ID: Land_009)	2018	fortlaufend	Architekten- und Ingenieurkammern NRW; MULNV	alle Risikogewässer NRW
Informieren: Erstellung von Fachinformationen für die Homepages (Mn-ID: Land_013)	2014	fortlaufend	Industrie- und Handelskammern; MULNV	alle Risikogewässer NRW
An Stelle eines Flyers haben die IHKs eine praxisorientierte Broschüre (16 Seiten) zum Management von Hochwasser und Starkregen als Einstiegshilfe für Unternehmen im Jahr 2019 herausgebracht. (Mn-ID: Land_014)	2018	fortlaufend	Industrie- und Handelskammern; MULNV	alle Risikogewässer NRW
Ein Flyer mit allgemeinen Angaben für Bürgerinnen und Bürger der Stadt Gelsenkirchen wurde unter Mitarbeit des Referates Gesundheit erstellt. Weitere Informationen sollen noch im Internetauftritt zusammen gestellt werden. (Mn-ID: 05513000_20140425_43)	2014	fortlaufend	Gelsenkirchen	Holzbach; Springbach (Börnchen-bach); Emscher; Lanfer-bach; Sellmannsbach; Schwarzbach; Resser Bach; Hüller Bach; Wattenscheider Bach
Nutzung und Bereitstellung von zielgruppenorientiertem Informationsmaterial für betroffene Einrichtungen (Mn-ID: 05513000_20140425_40)	2014	fortlaufend	Gelsenkirchen	Sellmannsbach
V09-02: Durchführung von anlassbezogenen Informationsveranstaltungen und Informationskampagnen zu relevanten Themen				



Maßnahmenbeschreibung	Beginn	Umsetzung	Maßnahmenträger	Risikogewässer
Das erste Symposium zur HWRM-RL fand am 7. März 2013 in der Stadthalle Mülheim an der Ruhr statt. Dabei ging es vor allem darum, wie die vielen verschiedenen Akteure vor Ort zum Hochwasserrisikomanagement beitragen können, um die Hochwasserrisiken gemeinsam zu meistern. Das zweite Symposium zur HWRM-RL fand am 19. November 2014 in der Messe Essen statt. Unter dem Motto 'Hochwasserrisiken gemeinsam meistern ... Maßnahmen gemeinsam umsetzen - Hochwasserrisikomanagement in Nordrhein-Westfalen' wurde an diesem Tag der aktuelle Sachstand der Hochwasserrisikomanagementplanung vorgestellt und diskutiert. (Mn-ID: Land_024)	2012	umgesetzt	MULNV	alle Risikogewässer NRW
Durchführung eines Symposiums (2020) zum Hochwasserrisikomanagement in NRW (Mn-ID: Land_024_3)	2019	bis 2020	MULNV	alle Risikogewässer NRW
Durchführung eines Symposiums (2018) zum Hochwasserrisikomanagement in NRW (Mn-ID: Land_024_2)	2017	umgesetzt	MULNV	alle Risikogewässer NRW
Durchführung eines Symposiums (2016) zum Hochwasserrisikomanagement in NRW (Mn-ID: Land_024_1)	2015	umgesetzt	MULNV	alle Risikogewässer NRW
V09-03: Schulungen von Gemeindevertretern für die Beratung von Betroffenen				
Ein referatsübergreifender Arbeitskreis besteht. Informationsveranstaltungen speziell für die Mitarbeiter der Bauordnung und der Stadtplanung wurden in 2016 durchgeführt. (Mn-ID: 05513000_20140425_18)	2014	fortlaufend	Gelsenkirchen	Holzbach; Springbach (Börnchen-bach); Emscher; Lanfer-bach; Sellmannsbach; Schwarzbach; Resser Bach; Hüller Bach; Watterscheider Bach
V10-01: Aufstellung und Aktualisierung von Alarm- und Einsatzplänen für den Hochwasserfall (Gefahrenabwehrplan) einschließlich deren Umsetzung im Hochwasserfall				
Aufstellung und Aktualisierung von Alarm- u. Einsatzplänen für den Hochwasserfall und Starkregen-Ereignisse (Gefahrenabwehrplan) (Mn-ID: 05513000_20140425_23)	2015	fortlaufend	Gelsenkirchen	Holzbach; Springbach (Börnchen-bach); Emscher; Lanfer-bach; Sellmannsbach; Schwarzbach; Resser Bach; Hüller Bach



Maßnahmenbeschreibung	Beginn	Umsetzung	Maßnahmenträger	Risikogewässer
Verlagerung von Gelsendienste-Fahrzeugen und -Personal im Hochwasserfall aus Gewässern oder Starkregen (Mn-ID: 05513000_20140425_33)	2017	fortlaufend	GELSENDIENSTE	Holzbach; Springbach (Börnchen-bach); Emscher; Lanfer-bach; Sellmannsbach; Schwarzbach; Resser Bach; Hüller Bach; Watterscheider Bach
bei Erwartung extremen Hochwassers aus Gewässern oder Starkregen Sicherstellung dort stationierter Gelsendienste-eigener Fahrzeuge und Geräte (Mn-ID: 05513000_20140425_31)	2017	fortlaufend	GELSENDIENSTE	Holzbach; Springbach (Börnchen-bach); Emscher; Lanfer-bach; Sellmannsbach; Schwarzbach; Resser Bach; Hüller Bach; Watterscheider Bach
V10-02: Erstellung objektspezifischer Einsatzpläne (externer Gefahrenabwehrplan)				
Erstellung und regelmäßige Aktualisierung objektspezifischer Einsatzpläne (externer Gefahrenabwehrplan) (Mn-ID: 05513000_20140425_24)	2013	bis 2021	Gelsenkirchen	Emscher
V10-04: Erstellung von Konzepten für die Nachsorge				
Planung Terminumstellung Regelabfuhr Sperrmüll und Elektrogroßgeräte zur schnellen Entsorgung des nassen Materials aus betroffenen Gebieten (Mn-ID: 05513000_20140425_29)	2017	bis 2021	GELSENDIENSTE	Holzbach; Springbach (Börnchen-bach); Emscher; Lanfer-bach; Sellmannsbach; Schwarzbach; Resser Bach; Hüller Bach; Watterscheider Bach
Straßenreinigung (Schlamm-/Unratbeseitigung) (Mn-ID: 05513000_20140425_38)	2017	bis 2021	GELSENDIENSTE	Holzbach; Springbach (Börnchen-bach); Emscher; Lanfer-bach; Sellmannsbach; Schwarzbach; Resser Bach; Hüller Bach; Watterscheider Bach



Maßnahmenbeschreibung	Beginn	Umsetzung	Maßnahmenträger	Risikogewässer
Prüfung weiterer Entsorgungsmöglichkeiten außerhalb Regelanlage, wenn diese von Hochwasser betroffen sein sollte (Mn-ID: 05513000_20140425_32)	2016	umgesetzt	GELSENDIENSTE	Holzbach; Springbach (Börnchen-bach); Emscher; Lanfer-bach; Sellmannsbach; Schwarzbach; Resser Bach; Hüller Bach; Watterscheider Bach
V11-01: Bereithaltung und Koordination notwendiger Personal- und Sachressourcen (z.B. Feuerwehr, Wasserverbände, Freiwillige) einschließlich regelmäßiger Abstimmungen.				
Bereitstellung von Personal- und Fahrzeugkapazitäten im Hochwasserfall (Mn-ID: 05513000_20140425_34)	2017	fortlaufend	GELSENDIENSTE	Holzbach; Springbach (Börnchen-bach); Emscher; Lanfer-bach; Sellmannsbach; Schwarzbach; Resser Bach; Hüller Bach; Watterscheider Bach
Planung Personal- und Fahrzeugkapazitäten (Mn-ID: 05513000_20140425_30)	2017	fortlaufend	GELSENDIENSTE	Holzbach; Springbach (Börnchen-bach); Emscher; Lanfer-bach; Sellmannsbach; Schwarzbach; Resser Bach; Hüller Bach; Watterscheider Bach
Landesbeschaffung: Zur Schließung von Fähigkeitslücken hat das Land insgesamt 11 leistungsfähige Systeme zur Wasserförderung beschafft. Damit verfügt jeder Regierungsbezirk über 2 Systeme sowie das Institut der Feuerwehr NRW über 1 System. (Mn-ID: Land_016)	2013	fortlaufend	IM	alle Risikogewässer NRW
V11-03: Information und Beratung zum Katastrophenschutzmanagement				
Rahmenempfehlung Evakuierung: Zur Vorbereitung und Durchführung von Evakuierungen etwa im Falle eines Hochwassers hat das IM eine entsprechende "Rahmenempfehlung Evakuierung" am 5. Juni 2018 herausgegeben. Mit der Rahmenempfehlung wurden die Katastrophenschutzbehörden in die Lage versetzt, durch entsprechende Vorplanungen die Abläufe, Aufgabenverteilung und Informationsflüsse so aufeinander abzustimmen, dass sie im Ereignisfall eine effektive und effiziente Gefahrenabwehr sicherstellen. (Mn-ID: Land_015)	2015	umgesetzt	IM	alle Risikogewässer NRW
V12-01: Ausbildung der Einsatzkräfte				



Maßnahmenbeschreibung	Beginn	Umsetzung	Maßnahmenträger	Risikogewässer
Ausbildung der Einsatzkräfte (Mn-ID: 05513000_20140425_25)	2014	fortlaufend	Gelsenkirchen	Holzbach; Springbach (Börnchen-bach); Emscher; Lanfer-bach; Sellmannsbach; Schwarzbach; Resser Bach; Hüller Bach; Watterscheider Bach
V12-02: Regelmäßige Übungen für den Hochwassereinsatz				
regelmäßige Übungen für den Hochwassereinsatz (Mn-ID: 05513000_20140425_27)	2014	fortlaufend	Gelsenkirchen	Holzbach; Springbach (Börnchen-bach); Emscher; Lanfer-bach; Sellmannsbach; Schwarzbach; Resser Bach; Hüller Bach; Watterscheider Bach
V13-01: Unterstützung des kommunalen Starkregenrisikomanagements				
Unterstützung der Kommunen beim Aufbau des Starkregenrisikomanagements durch Erstellung einer Arbeitshilfe zur Erarbeitung und Umsetzung von Konzepten zum Starkregenrisikomanagement etc. (Mn-ID: Land_033)	2017	umgesetzt	MULNV	alle Risikogewässer NRW
N01-01: Dokumentation von Ereignissen und Schäden				
Dokumentation von HW-Ereignissen (Mn-ID: 05500000_20140403_9)	2013	fortlaufend	Bezirksregierung Münster	Holzbach; Springbach (Börnchen-bach); Emscher; Lanfer-bach; Sellmannsbach; Schwarzbach; Resser Bach; Hüller Bach; Watterscheider Bach
Dokumentation von Hochwasser- und Starkregen-Ereignissen und -Schäden (Mn-ID: 05513000_20140425_41)	2014	fortlaufend	Gelsenkirchen	Holzbach; Springbach (Börnchen-bach); Emscher; Lanfer-bach; Sellmannsbach; Schwarzbach; Resser Bach; Hüller Bach; Watterscheider Bach
N01-02: Evaluierung und Nachbereitung von Katastropheneinsätzen (z.B. Feuerwehreinsatzberichte)				



Maßnahmenbeschreibung	Beginn	Umsetzung	Maßnahmenträger	Risikogewässer
Evaluierung und Nachbereitung von Katastropheneinsätzen (Mn-ID: 05513000_20140425_28)	2014	fortlaufend	Gelsenkirchen	Holzbach; Springbach (Börnchen-bach); Emscher; Lanfer-bach; Sellmannsbach; Schwarzbach; Resser Bach; Hüller Bach; Watterscheider Bach
kontinuierliche Überprüfung der Einsatz- und Führungsstrukturen; Die auch für den Fall eines Hochwassers erstellten Landeskonzepte zur überörtlichen Hilfe in der Gefahrenabwehr werden kontinuierlich überprüft und erforderlichenfalls fortgeschrieben (Mn-ID: Land_018)	2013	fortlaufend	IM	alle Risikogewässer NRW
Evaluierung größerer Hochwasserereignisse; Größere Hochwasserereignisse im Land werden im Rahmen zentraler Veranstaltungen am Institut der Feuerwehr NRW nachbereitet und erforderlichenfalls wird seitens des IM nachgesteuert. (Mn-ID: Land_017)	2013	fortlaufend	IM	alle Risikogewässer NRW
N02-04: Unterstützung bei der Abfallentsorgung, Beseitigung von Umweltschäden				
Terminunabhängige Entsorgung von Restmüll in Gebieten, die längere Zeit von Hochwasser aus Gewässern oder Starkregen betroffenen waren (Mn-ID: 05513000_20140425_36)	2017	fortlaufend	GELSENDIENSTE	Holzbach; Springbach (Börnchen-bach); Emscher; Lanfer-bach; Sellmannsbach; Schwarzbach; Resser Bach; Hüller Bach; Watterscheider Bach
Terminunabhängige Entsorgung von Sperrmüll und Elektrogroßgeräten in vom Hochwasser aus Gewässern oder Starkregen betroffenen Gebieten (Mn-ID: 05513000_20140425_35)	2017	fortlaufend	GELSENDIENSTE	Holzbach; Springbach (Börnchen-bach); Emscher; Lanfer-bach; Sellmannsbach; Schwarzbach; Resser Bach; Hüller Bach; Watterscheider Bach

IM: Ministerium des Innern des Landes Nordrhein-Westfalen

LANUV: Landesamt für Natur, Umwelt und Verbraucherschutz Nordrhein-Westfalen

MULNV: Ministerium für Umwelt, Landwirtschaft, Natur- und Verbraucherschutz des Landes Nordrhein-Westfalen