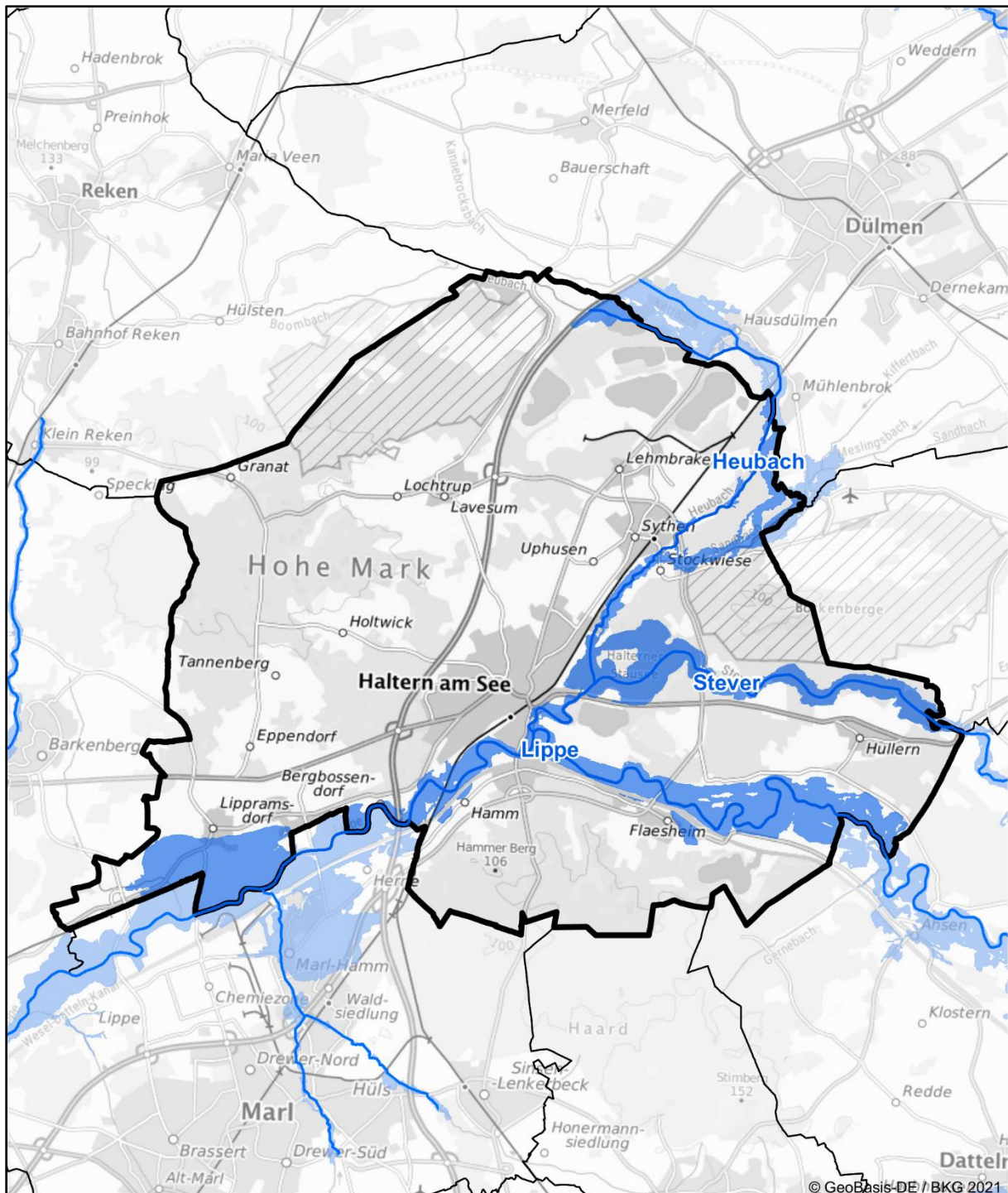




## Hochwasserrisikomanagementplanung in NRW

# Hochwasserrisiko und Maßnahmenplanung Haltern am See



Die Karte zeigt die Risikogewässer und die Ausdehnung der Überflutung für das extreme Hochwasserereignis (HQextrem) im 2.Umsetzungszyklus 2016-2021 der HWRM-RL.



Der Kommunensteckbrief stellt die Maßnahmenplanung zur Verminderung von Hochwasserrisiken in Ihrer Kommune dar.

Die Maßnahmenplanung ist ein wichtiger Schritt zur Umsetzung der europäischen Hochwasserrisikomanagementrichtlinie (HWRM-RL) in Ihrer Region. Sie wurde auf der Grundlage der Hochwassergefahren- und Hochwasserrisikokarten für die Gewässer mit potenziell signifikantem Hochwasserrisiko, die sogenannten Risikogewässer, erarbeitet.

Mithilfe der Karten erkennen Sie, wo in Ihrer Region oder Ihrer Stadt konkret Gefahren und Risiken durch Hochwasser bestehen. Die aktuellen Gefahren- und Risikokarten und viele weitere Informationen zum Hochwasserrisikomanagement in NRW finden Sie auf der Internetseite [flussgebiete.nrw.de](http://flussgebiete.nrw.de) oder in den Kartendiensten [elwasweb.nrw.de](http://elwasweb.nrw.de) bzw. [uvo.nrw.de](http://uvo.nrw.de).

## Von welchen Risikogewässern ist Ihre Kommune betroffen?

### Teileinzugsgebiet (TEG) Lippe

[Flussgebiete NRW > TEG Lippe](#)

- Lippe System
  - Lippe
- Stever System
  - Heubach
  - Stever

Hinweis: Eine Hochwassergefährdung kann sich auch durch Gewässer ergeben, die hier nicht aufgeführt sind. Diese können in Ihrer Kommune liegen oder außerhalb.



## Ist-Situation der Hochwassergefährdung in Haltern am See

### Thema: Risikogewässer

Ortsteil / Gemarkung	Risikogewässer
Flaesheim	Lippe
Haltern	Lippe
Haltern-Kirchspiel	Heubach, Lippe, Stever
Haltern-Stadt	Heubach, Lippe, Stever
Hullern	Stever

### Thema: Überflutungssituation

Ortsteil / Gemarkung	Beschreibung der HW-Situation
Flaesheim	<p><b>Lippe:</b>            Bei einem <math>HQ_{\text{häufig}}^1</math> kommt es zu großflächigen Ausuferungen mit Überflutungen von überwiegend landwirtschaftlich genutzten Flächen. Bei einem <math>HQ_{100}^1</math> und <math>HQ_{\text{extrem}}^1</math> kommt es zu Ausuferungen auch am Rand der Ortslage von Flaesheim.</p>
Haltern	<p>Schutzziel <math>HQ_{\text{extrem}}</math> wird durch den Neubau der Deiche gewährleistet.</p> <p><b>Lippe:</b>            In Höhe Haltern am See:            Bei allen drei Szenarien <math>HQ_{\text{häufig}}</math>, <math>HQ_{100}</math> und <math>HQ_{\text{extrem}}</math> kommt es zu Ausuferungen innerhalb der Aue mit Überflutungen von überwiegend landwirtschaftlich genutzten Flächen.            In Höhe Lippramsdorf:            Bei einem <math>HQ_{\text{häufig}}</math> und <math>HQ_{100}</math> werden die Ortslage Mersch und landwirtschaftlich genutzte Flächen durch die vorhandenen Deiche geschützt. Bei einem <math>HQ_{\text{extrem}}</math> schützen die vorhandenen Deiche die dahinterliegenden Gebiete bis zur Ortslage Lippramsdorf.</p>
Haltern-Kirchspiel	<p><b>Heubach:</b>            Bei einem <math>HQ_{\text{häufig}}</math> kommt es oberhalb der Ortslage Sythen zu Ausuferungen mit Überflutungen von überwiegend forstwirtschaftlich genutzten Flächen. In Höhe der Ortslage bis zur Mündung in den Halterner Stausee kommt es zu Ausuferungen mit Überflutungen von überwiegend landwirtschaftlich genutzten Flächen.            Bei einem <math>HQ_{100}</math> und <math>HQ_{\text{extrem}}</math> kommt es zusätzlich zu Ausuferungen mit Überflutungen von Wohnbauflächen in der Ortslage Stockwiese.</p> <p><b>Lippe:</b>            Bei allen drei Szenarien <math>HQ_{\text{häufig}}</math>, <math>HQ_{100}</math> und <math>HQ_{\text{extrem}}</math> kommt es zu Ausuferungen mit Überflutungen von überwiegend landwirtschaftlich genutzten Flächen.</p> <p><b>Stever:</b>            Bei einem <math>HQ_{\text{häufig}}</math> kommt es nur zu geringen Ausuferungen. Bei einem <math>HQ_{100}</math> und <math>HQ_{\text{extrem}}</math> kommt es zu größeren Ausuferungen mit Überflutungen von Wohnbauflächen in den Siedlungsgebieten „Im Greinenkamp“ und „Heimingshof“.</p>
Haltern-Stadt	<p><b>Heubach:</b>            Bei allen drei Szenarien <math>HQ_{\text{häufig}}</math>, <math>HQ_{100}</math> und <math>HQ_{\text{extrem}}</math> kommt es zu kleineren Ausuferungen mit Überflutungen von Verkehrsflächen und sonstigen Vegetations- und Freiflächen.</p> <p><b>Lippe:</b>            Bei einem <math>HQ_{\text{häufig}}</math> kommt es zu Ausuferungen mit Überflutungen von überwiegend landwirtschaftlich genutzten Flächen. Bei einem <math>HQ_{100}</math> sind zusätzlich die Versickerungsbecken der Wassergewinnung von Überflutungen bedroht. Bei einem <math>HQ_{\text{extrem}}</math> kommt es zusätzlich zu Ausuferungen mit Überflutungen von Wohnbauflächen im Siedlungsgebiet „Papenbrück-</p>

<sup>1</sup>  $HQ_{\text{häufig}}$  = Hochwasser (HW) mit einer hohen Wahrscheinlichkeit und tritt im statistischen Mittel alle 5 bis 20 Jahre auf,  $HQ_{100}$  = HW mit einer mittleren Wahrscheinlichkeit und tritt im stat. Mittel alle 100 Jahre einmal auf,  $HQ_{\text{extrem}}$  = HW mit einer niedrigen Wahrscheinlichkeit und tritt im stat. Mittel seltener als alle 100 Jahre auf.



	straße“ und einzelner Hoflagen. <b>Steuer:</b> Bei allen drei Szenarien HQ <sub>häufig</sub> , HQ <sub>100</sub> und HQ <sub>extrem</sub> kommt es zu Ausuferungen mit Überflutungen von überwiegend landwirtschaftlich genutzten Flächen und sonstigen Vegetations- und Freiflächen.
Hullern	<b>Steuer:</b> Bei allen drei Szenarien HQ <sub>häufig</sub> , HQ <sub>100</sub> und HQ <sub>extrem</sub> kommt es bei der Siedlung Overrath zu Ausuferungen mit Überflutungen von landwirtschaftlich genutzten Flächen und sonstigen Vegetations- und Freiflächen. Wohnbauflächen sind nur gering von Überflutungen betroffen.

**Thema: Schutzeinrichtungen**

Ortsteil / Gemarkung	HW-Schutzeinrichtungen, i.d.R. Deiche	Hochwasserrückhaltebecken
Haltern	Deiche	keine

**Thema: Gefahrenquellen**

Ortsteil / Gemarkung	IED-Anlagen <sup>2</sup>	Sonstige Gefahrenquellen (z.B. Industrie-, Gewerbe oder landwirtschaftliche Betriebe) <sup>3</sup>
Flaesheim	keine	in Bearbeitung
Haltern	keine	in Bearbeitung
Haltern-Kirchspiel	keine	in Bearbeitung
Haltern-Stadt	keine	in Bearbeitung
Hullern	keine	in Bearbeitung

**Thema: Evakuierungsbedürftige Einrichtungen (wie z.B. Kindertagesstätten, Schulen, Seniorenheime, Krankenhäuser) und wichtige Verkehrsinfrastruktureinrichtungen (wie z.B. Tiefgaragen, Bahnhöfe...) sowie öffentliche Einrichtungen der Gefahrenabwehr wie Polizei oder Feuerwehr beim HW-Szenario HQ<sub>extrem</sub>**

Ortsteil / Gemarkung	evakuierungsbedürftige Einrichtungen <sup>4</sup>	öffentliche Einrichtungen der Gefahrenabwehr <sup>4</sup>
Haltern-Stadt	Kita	keine

**Thema: Ver- und Entsorgungseinrichtungen beim HW-Szenario HQ<sub>extrem</sub>**

Ortsteil / Gemarkung	Versorgungseinrichtungen <sup>4</sup>	Entsorgungseinrichtungen <sup>4</sup>
Haltern-Kirchspiel	Wasserversorgung	keine
Haltern-Stadt	Umformer	Pumpstationen

<sup>2</sup> IED-Anlagen (Industrial Emissions Directive) sind Anlagen, die unter die europ. IED-Richtlinie fallen, die das Ziel verfolgt, die Umweltverschmutzung durch Industrieanlagen durch eine integrierte Genehmigung zu vermeiden oder so weit wie möglich zu vermindern.  
<sup>3</sup> Meldung weiterer Gefahrenquellen durch die Kommunen  
<sup>4</sup> Verschneidung der Überflutungsflächen HQ<sub>extrem</sub> mit den Daten des amtlichen Liegenschaftsinformationssystems (ALKIS®) Stand 2019



## Maßnahmenplanung für Haltern am See

Maßnahmenbeschreibung	Beginn	Umsetzung	Maßnahmenträger	Risikogewässer
F01-01: Berücksichtigung von Hochwasserrisiken bei der Änderung bzw. Fortschreibung der Regionalpläne				
Berücksichtigung von HW-Risiken bei der Änderung bzw. Fortschreibung des "Regionalplans Münsterland" (Mn-ID: 05500000_20140131_1)	2010	fortlaufend	Bezirksregierung Münster	Lippe; Stever; Heubach
Berücksichtigung von HW-Risiken bei der Neuaufstellung des "Regionalplans Ruhr" (Mn-ID: RVR00000_20140915_01)	2009	fortlaufend	Regionalverband Ruhr	Lippe; Stever; Heubach
F01-03: Berücksichtigung von Hochwasserrisiken bei der Fortschreibung des Landesentwicklungsplans				
Berücksichtigung des Hochwasserrisikomanagements im geltenden Landesentwicklungsplan Nordrhein-Westfalen (LEP NRW). (Mn-ID: Land_030)	2013	fortlaufend	Landesplanung	alle Risikogewässer NRW
F02-01: Berücksichtigung von Hochwasserrisiken bei der Änderung bzw. Fortschreibung der Flächennutzungspläne				
Berücksichtigung von Hochwasserrisiken bei der Änderung bzw. Fortschreibung der Flächennutzungspläne (Mn-ID: 05562016_20140227_1)	2013	fortlaufend	Haltern am See	Lippe; Stever; Heubach
F02-02: Regelmäßige Berücksichtigung von Hochwasserrisiken bei der Aufstellung und Änderung von Bebauungsplänen				
Berücksichtigung von Hochwasserrisiken bei der Aufstellung und Änderung von Bebauungsplänen (Mn-ID: 05562016_20140227_2)	2013	fortlaufend	Haltern am See	Lippe; Stever; Heubach
F03-01: Vorläufige Sicherung der Gebiete HQ100				
Vorläufige Sicherung der Gebiete HQ100 (Mn-ID: 05500000_20140403_21)	2013	fortlaufend	Bezirksregierung Münster	Lippe; Stever; Heubach
F03-02: Ausweisung bzw. Überarbeitung der Überschwemmungsgebiete				
Ausweisung bzw. Überarbeitung des Überschwemmungsgebiete (Mn-ID: 05500000_20140131_2)	2013	fortlaufend	Bezirksregierung Münster	Lippe; Stever; Heubach
F04-01: Nutzungsänderungen und Nutzungsanpassungen (auch Nutzungsaufgabe) im Siedlungsbereich (Innen- und Außenbereich)				
Nutzungsänderungen im Siedlungsbereich (Mn-ID: 05562016_20140227_3)	2013	fortlaufend	Haltern am See	Lippe; Stever; Heubach
F04-02: Nutzungsanpassungen (auch Nutzungsaufgabe) in der Landwirtschaft				
Berücksichtigung des Hochwasserrisikomanagements in der Umsetzung der Bodenordnung nach dem Flubereinigungs-gesetz durch Steuerung der Landnutzung, z.B. Verminderung von Erosionsrisiken durch Drehen der Bewirtschaftungsrichtung oder Schaffung von Querstrukturen zur Hanglängenverkürzung. (Mn-ID: Land_003)	2013	fortlaufend	MULNV	alle Risikogewässer NRW





Maßnahmenbeschreibung	Beginn	Umsetzung	Maßnahmenträger	Risikogewässer
<b>F04-04: Informationsmaterial zur hochwasserangepassten Nutzung/Bewirtschaftung in der Landwirtschaft</b>				
Erarbeitung einer Informationsbroschüre zur Sensibilisierung der Landwirtschaft mit Informationen über Maßnahmen zur Vermeidung von Hochwasserrisiken für die Landwirtschaft (Mn-ID: Land_001)	2021	fortlaufend	MULNV	alle Risikogewässer NRW
<b>F04-05: Informationsmaterial zur hochwasserangepassten Nutzung/Bewirtschaftung in der Forstwirtschaft</b>				
Erarbeitung von Informationsmaterial für die Forstwirtschaft mit Informationen über möglichen Maßnahmen zur Verminderung des Hochwasserrisikos und Beiträge der Forstwirtschaft zur Verbesserung des natürlichen Wasserrückhalts. (Mn-ID: Land_004)	2021	fortlaufend	MULNV	alle Risikogewässer NRW
<b>W01-01: Verweis auf Maßnahmen des Wasserrückhalts in Bewirtschaftungsplänen WRRL</b>				
Umsetzungsfahrplan WRRL; Strahlursprung Lippe östlich von Haltern am See - Flaesheim; Stat. 59+27 bis 64+47; MG_MS64_Lippe_SU_6 (Mn-ID: LV000000_20140414_05)	2000	bis 2025	Lippeverband	Lippe
Umsetzungsfahrplan WRRL; Strahlursprung Lippe zwischen Marl und Haltern am See (HaLiMa 5); Stat. 47+46 bis 50+18; MG_MS64_Lippe_SU_4 (Mn-ID: LV000000_20140414_04)	2000	bis 2025	Lippeverband	Lippe
Umsetzungsfahrplan WRRL; Strahlursprung Lippe zwischen Marl und Haltern am See (HaLiMa-Deiche); Stat. 44+57 bis 47+41; MG_MS64_Lippe_SU_3 (Mn-ID: LV000000_20140414_03)	2013	bis 2025	Lippeverband	Lippe
<b>W02-02: Maßnahmen in der Landwirtschaft</b>				
Berücksichtigung des Hochwasserrisikomanagements in der Umsetzung der Bodenordnung nach dem Flubereinigungsgesetz für den natürlichen Wasserrückhalt und Flächenbereitstellung. (Mn-ID: Land_002)	2013	bis 2022	MULNV	alle Risikogewässer NRW
<b>W03-03: Erstellung und Umsetzung von Konzepten und Planungen zur Sicherung und Reaktivierung von Retentionsräumen / retentionsrelevanten Geländestrukturen</b>				
Sicherung und Reaktivierung von Retentionsräumen (Mn-ID: 05562016_20140227_10)	2021	bis 2021	Haltern am See	Steuer
<b>T03-02: Behördliche Überwachung technischer Hochwasserschutz-Einrichtungen zur Hochwasserrückhaltung ("Anlagenschau")</b>				
Überwachung HW-Rückhaltung; HRB Dattelner Mühlenbach, HRB Landwehrbach, Talsperren Haltern und Hullern (Mn-ID: 05500000_20140403_1)	2013	fortlaufend	Bezirksregierung Münster	Lippe; Steuer
<b>T04-01: Unterhaltung technischer Hochwasserschutz-Einrichtungen und sonstiger Strukturen zur Hochwasserabwehr</b>				



Maßnahmenbeschreibung	Beginn	Umsetzung	Maßnahmenträger	Risikogewässer
Unterhaltung technischer Hochwasserschutzanlagen der Hochwasserabwehr: Deiche und Pumpwerke (Mn-ID: LV000000_20140910_06)	2013	fortlaufend	Lippeverband	Lippe
T04-02: Behördliche Überwachung technischer Hochwasserschutz-Einrichtungen zur Hochwasserabwehr ("Deichschau")				
Einführung des Statusberichts zu "Hochwasserschutzanlagen an Fließgewässern" gemäß DIN 19712:2013-01. (Mn-ID: Land_032)	2017	fortlaufend	MULNV	alle Risikogewässer NRW
Überwachung HW-Abwehr; Deiche an der Lippe (Dorsten, Haltern am See, Marl und Datteln), an der Ems (Greven, Emsdetten und Rheine), Emscher (in Bocholt und in Gelsenkirchen), Berkel (Stadtlohn) und Bocholter Aa (unterhalb Bocholt) (Mn-ID: 05500000_20140403_2)	2013	fortlaufend	Bezirksregierung Münster	Lippe
T05-01: Regelmäßige Kontrolle des Gewässerzustands und der Gewässerunterhaltung (z.B. Gewässerschau)				
regelmäßige Kontrolle der Abflussquerschnitte (Gewässerschauen) an der Ems, Lippe, Berkel, Bocholter Aa, Dinkel und Issel (Mn-ID: 05500000_20140403_3)	2013	fortlaufend	Bezirksregierung Münster	Lippe
Kontrolle der Abflussquerschnitte (Gewässerschauen) (Mn-ID: 05562000_20140626_3)	2013	fortlaufend	Kreis Recklinghausen	Steuer; Heubach
T05-02: Freihaltung der Abflussquerschnitte im Rahmen der Unterhaltungspflicht einschließlich der Aufstellung und Umsetzung von Gewässerunterhaltungsplänen.				
Gewässerunterhaltung sowie Kontrollen des Abflussquerschnittes (Mn-ID: 05562016_20140227_9)	2013	fortlaufend	Wasser- und Bodenverband Unterer Heubach; Haltern am See	Steuer; Heubach
Freihalten der Abflussquerschnitte im Rahmen der Unterhaltungspflicht (Mn-ID: LV000000_20140910_02)	2013	fortlaufend	Lippeverband	Lippe
T08-03: Informationsmaterial für Bevölkerung und Wirtschaft mit Anleitungen zur Eigenvorsorge				
Informationsmaterial für Bevölkerung und Wirtschaft zum Objektschutz mit Anleitungen zur Eigenvorsorge (Mn-ID: 05562016_20140227_5)	2017	umgesetzt	Haltern am See	Lippe; Steuer; Heubach
T08-04: Information der Ver- und Entsorger über Hochwassergefahren einschließlich der Bereitstellung von Informationsmaterial zur Eigenvorsorge				
Prüfung des Informationsbedarfs bei den landesweit tätigen Ver- und Entsorgern und ggf. Erstellung von Informationsmaterialien. (Mn-ID: Land_007)	2021	bis 2027	MULNV	alle Risikogewässer NRW
V02-03: Regelmäßige Aufnahme von Hinweise und Auflagen bei Baugenehmigungen inklusive Überwachung von Bauvorhaben				
Hinweise und Auflagen bei Baugenehmigungen (Mn-ID: 05562016_20140227_4)	2013	fortlaufend	Haltern am See	Lippe; Steuer; Heubach
Hinweise u. Auflagen bei Baugenehmigungen (Mn-ID: 05562000_20140626_4)	2016	fortlaufend	Kreis Recklinghausen	Lippe; Steuer; Heubach



Maßnahmenbeschreibung	Beginn	Umsetzung	Maßnahmenträger	Risikogewässer
V03-01: Information von Betrieben mit IED-Anlagen über Hochwassergefahren, ggf. Verifizierung der betrieblichen Aktivitäten				
Information von Betreibern mit IED-Anlagen und / oder Anlagen nach Seveso III RL (Mn-ID: 05500000_20140403_5)	2020	bis 2021	Bezirksregierung Münster	Lippe; Stever; Heubach
V03-02: Beratung und Information von Unternehmen mit Anlagen nach AwSV, Seveso III-RL und BImSchG sowie Überwachung entsprechender Anlagen in Betrieben				
Überwachung AwSV/VUmWS in Betrieben (Mn-ID: 05500000_20140403_6)	2020	fortlaufend	Bezirksregierung Münster	Lippe; Stever; Heubach
V03-03: Erstellung von Informationsmaterial zu den Vorgaben der AwSV für Wirtschaftsbetriebe und Privatpersonen sowie für Sachverständige AwSV				
Bereitstellung von Informationsmaterial zur Nutzung der Hochwassergefahrenkarten im Rahmen der Prüfungstätigkeiten der AwSV-Sachverständigen. (Mn-ID: Land_005)	2018	umgesetzt	LANUV	alle Risikogewässer NRW
V03-04: Beratung und Information (z.B. Betreiber von Heizölverbraucheranlagen) zum hochwasserangepassten Umgang mit wassergefährdenden Stoffen einschl. deren Lagerung				
Erstellung eines Informationsflyers für Betreiber von Heizölverbraucheranlagen mit fortlaufender Informationen über neue Anforderungen an AwSV-Anlagen in Überschwemmungsgebieten und die Problematiken bei Anlagen in Hochwasserrisikogebieten. (Mn-ID: Land_006)	2018	fortlaufend	LANUV	alle Risikogewässer NRW
V04-01: Fortbildungs- und Schulungsangebote				
Qualifizieren: Angebote durch Fort- und Weiterbildung durch die Kammern (Mn-ID: Land_011)	2015	fortlaufend	Architekten- und Ingenieurkammern NRW	alle Risikogewässer NRW
Informieren: Durchführung von Fachveranstaltungen zum Hochwasserrisikomanagement (Mn-ID: Land_010)	2019	fortlaufend	Architekten- und Ingenieurkammern NRW; MULNV	alle Risikogewässer NRW
V06-01: Verbesserung der Hochwasserinformation durch Überprüfung und Fortschreibung der Hochwassergefahren- und Hochwasserrisikokarten, Überprüfung der Messnetze und -programme, Modelle etc.				
Einrichtung der Internetseite "HYGON" (Hydrologische Grundlagendaten Online, <a href="http://luadb.lids.nrw.de/LUA/hygon/pegel.php">http://luadb.lids.nrw.de/LUA/hygon/pegel.php</a> ) (Mn-ID: Land_019)	2012	umgesetzt	LANUV	alle Risikogewässer NRW
Betrieb, Pflege und ggf. Weiterentwicklung von HYGON (Hydrologische Grundlagendaten Online, <a href="http://luadb.lids.nrw.de/LUA/hygon/pegel.php">http://luadb.lids.nrw.de/LUA/hygon/pegel.php</a> ) (Mn-ID: Land_020)	2014	bis 2021	LANUV	alle Risikogewässer NRW
V06-02: Verbesserung der Hochwasservorhersage (Verfügbarkeit der hydrologischen Messdaten, Optimierung Messnetze etc.)				
Verfügbarkeit des Sieg-Datensatzes als Einstieg in das NRW-Modell (Mn-ID: Land_021)	2013	umgesetzt	LANUV	alle Risikogewässer NRW
Inbetriebnahme weiterer Vorhersagemodelle (Mn-ID: Land_023)	2018	bis 2027	LANUV	alle Risikogewässer NRW





Maßnahmenbeschreibung	Beginn	Umsetzung	Maßnahmenträger	Risikogewässer
online Hochwasservorhersage für die Lippe für betriebliche Belange des Lippeverbandes (Mn-ID: LV000000_20140910_07)	2013	bis 2100	Lippeverband	Lippe
Operativer Betrieb des Sieg-Modells als Muster für NRW (Mn-ID: Land_022)	2014	bis 2021	LANUV	alle Risikogewässer NRW
V07-01: Regelmäßige Aktualisierung der Datenbestände / Ansprechpartner				
Aktualisierung d. Datenbestände (zentrale Warndienste) (Mn-ID: 05500000_20140403_7)	2013	fortlaufend	Bezirksregierung Münster	Lippe; Stever; Heubach
V07-02: Überprüfung und Optimierung lokaler Warndienste				
Überprüfung und Aktualisierung der Datenbestände zu Ansprechpartnern und Kommunikationswegen im lokalen Warndienst (Mn-ID: 05562016_20140508_1)	2013	fortlaufend	Haltern am See	Lippe; Stever; Heubach
Überprüfung zentraler Warndienste (Mn-ID: 05562000_20140626_5)	2013	fortlaufend	Kreis Recklinghausen	Lippe; Stever; Heubach
V07-03: Überprüfung der Meldestufen				
Überprüfung bzw. Anpassung d. Meldestufen; HW-Meldeordnungen für Stever, Berkel, Werse, Lippe, Ems, Bocholter Aa und Dinkel (Mn-ID: 05500000_20140403_8)	2013	fortlaufend	Bezirksregierung Münster	Lippe; Stever
V08-01: Ortsnahe Veröffentlichung der HWGK und HWRK				
Ortsnahe Veröffentlichung HWGK, HWRK (Mn-ID: 05562016_20140227_8)	2017	fortlaufend	Haltern am See	Lippe; Stever; Heubach
Veröffentlichung der HWGK und HWRK mit begleitenden Informationen über das Internet; Pressemitteilung (Mn-ID: 05500000_20140131_3)	2014	fortlaufend	Bezirksregierung Münster	Lippe; Stever; Heubach
Ortsnahe Veröffentlichung der HWGK/HWRK (Mn-ID: 05562000_20140626_6)	2016	fortlaufend	Kreis Recklinghausen	Lippe; Stever; Heubach
Das Thema "Hochwasserschutz" findet sich auf verschiedenen Online-Präsenzen von EG und LV und wird laufend bearbeitet. (Mn-ID: LV000000_20140910_03)	2017	fortlaufend	Lippeverband	Lippe
V09-01: Erstellung, Nutzung und aktive Verbreitung von zielgruppenorientierten Informationen; Beratung, Durchführung von Informationsgesprächen etc.				
Nutzung und Bereitstellung von zielgruppenorientiertem Informationsmaterial (Mn-ID: 05562016_20140227_6)	2017	fortlaufend	Haltern am See	Lippe; Stever; Heubach
An Stelle eines Flyers haben die IHKs eine praxisorientierte Broschüre (16 Seiten) zum Management von Hochwasser und Starkregen als Einstiegshilfe für Unternehmen im Jahr 2019 herausgebracht. (Mn-ID: Land_014)	2018	fortlaufend	Industrie- und Handelskammern; MULNV	alle Risikogewässer NRW
Aufbereitung bereits verfügbarer Informationen zum Thema HWRM, Prüfung der zielgruppenorientierten Bereitstellung dieser Informationen über die Internetseiten des MULNV (Mn-ID: Land_027)	2014	fortlaufend	MULNV	alle Risikogewässer NRW



Maßnahmenbeschreibung	Beginn	Umsetzung	Maßnahmenträger	Risikogewässer
Sensibilisieren: Artikel in den Mitteilungsorganen der Architekten- und Ingenieurkammer NRW (Mn-ID: Land_008)	2017	fortlaufend	Architekten- und Ingenieurkammern NRW	alle Risikogewässer NRW
Informieren: Erstellung von Fachinformationen für die Homepages (Mn-ID: Land_013)	2014	fortlaufend	Industrie- und Handelskammern; MULNV	alle Risikogewässer NRW
Sensibilisieren: Texte für die IHK-Magazine (Mn-ID: Land_012)	2014	fortlaufend	Industrie- und Handelskammern; MULNV	alle Risikogewässer NRW
Zusammenarbeit mit Kommunen zur Definition / Konkretisierung des Unterstützungsbedarfs im Hinblick auf die Information und Kommunikation auf kommunaler Ebene (Mn-ID: Land_028)	2014	fortlaufend	MULNV	alle Risikogewässer NRW
Erstellung und Verbreitung einer Informationsbroschüre zum HWRM in NRW (Mn-ID: Land_029)	2012	fortlaufend	MULNV	alle Risikogewässer NRW
Informieren: Erstellung von Fachinformationen für die Homepages und Praxishinweise (Mn-ID: Land_009)	2018	fortlaufend	Architekten- und Ingenieurkammern NRW; MULNV	alle Risikogewässer NRW
Entwicklung und Erstellung von zielgruppenorientierten Kommunikationsmaßnahmen (Mn-ID: LV000000_20140910_04)	2017	fortlaufend	Lippeverband	Lippe
V09-02: Durchführung von anlassbezogenen Informationsveranstaltungen und Informationskampagnen zu relevanten Themen				
Durchführung eines Symposiums (2020) zum Hochwasserrisikomanagement in NRW (Mn-ID: Land_024_3)	2019	bis 2020	MULNV	alle Risikogewässer NRW
Durchführung eines Symposiums (2018) zum Hochwasserrisikomanagement in NRW (Mn-ID: Land_024_2)	2017	umgesetzt	MULNV	alle Risikogewässer NRW
Durchführung eines Symposiums (2016) zum Hochwasserrisikomanagement in NRW (Mn-ID: Land_024_1)	2015	umgesetzt	MULNV	alle Risikogewässer NRW
Das erste Symposium zur HWRM-RL fand am 7. März 2013 in der Stadthalle Mülheim an der Ruhr statt. Dabei ging es vor allem darum, wie die vielen verschiedenen Akteure vor Ort zum Hochwasserrisikomanagement beitragen können, um die Hochwasserrisiken gemeinsam zu meistern. Das zweite Symposium zur HWRM-RL fand am 19. November 2014 in der Messe Essen statt. Unter dem Motto 'Hochwasserrisiken gemeinsam meistern ... Maßnahmen gemeinsam umsetzen - Hochwasserrisikomanagement in Nordrhein-Westfalen' wurde an diesem Tag der aktuelle Sachstand der Hochwasserrisikomanagementplanung vorgestellt und diskutiert. (Mn-ID: Land_024)	2012	umgesetzt	MULNV	alle Risikogewässer NRW
V10-01: Aufstellung und Aktualisierung von Alarm- und Einsatzplänen für den Hochwasserfall (Gefahrenabwehrplan) einschließlich deren Umsetzung im Hochwasserfall				



Maßnahmenbeschreibung	Beginn	Umsetzung	Maßnahmenträger	Risikogewässer
Aufstellung und Aktualisierung von Alarm- u. Einsatzplänen für den Hochwasserfall (Gefahrenabwehrplan); inkl. Berücksichtigung gefährdeter Objekte, z.B. Kindergärten, Ver- u. Entsorgungseinrichtungen (Mn-ID: 05562016_20140227_7)	2013	fortlaufend	Haltern am See	Lippe; Stever; Heubach
Aufstellung und Aktualisierung von Alarm- und Einsatzplänen für den Hochwasserfall (Gefahrenabwehrplan) (Mn-ID: 05562000_20140217_1)	2013	fortlaufend	Kreis Recklinghausen	Lippe; Stever; Heubach
V10-03: Sonderschutzplan, interner Gefahrenabwehrplan einschließlich der Berücksichtigung von Hochwasserrisiken in Dienst-/Betriebsanweisungen				
Sonderschutzplan, interner Gefahrenabwehrplan für die Gelsenwasser AG in Haltern am See (Mn-ID: 05562016_20140217_4)	2013	umgesetzt	Kreis Recklinghausen	Lippe; Stever
V11-01: Bereithaltung und Koordination notwendiger Personal- und Sachressourcen (z.B. Feuerwehr, Wasserverbände, Freiwillige) einschließlich regelmäßiger Abstimmungen.				
Landesbeschaffung: Zur Schließung von Fähigkeitslücken hat das Land insgesamt 11 leistungsfähige Systeme zur Wasserförderung beschafft. Damit verfügt jeder Regierungsbezirk über 2 Systeme sowie das Institut der Feuerwehr NRW über 1 System. (Mn-ID: Land_016)	2013	fortlaufend	IM	alle Risikogewässer NRW
Der Kreis RE hält 20.000 Sandsäcke sowie eine Sandsackfüllmaschine vor. (Mn-ID: 05562000_20140217_2)	2013	fortlaufend	Kreis Recklinghausen	Lippe; Stever; Heubach
V11-03: Information und Beratung zum Katastrophenschutzmanagement				
Rahmenempfehlung Evakuierung: Zur Vorbereitung und Durchführung von Evakuierungen etwa im Falle eines Hochwassers hat das IM eine entsprechende "Rahmenempfehlung Evakuierung" am 5. Juni 2018 herausgegeben. Mit der Rahmenempfehlung wurden die Katastrophenschutzbehörden in die Lage versetzt, durch entsprechende Vorplanungen die Abläufe, Aufgabenverteilung und Informationsflüsse so aufeinander abzustimmen, dass sie im Ereignisfall eine effektive und effiziente Gefahrenabwehr sicherstellen. (Mn-ID: Land_015)	2015	umgesetzt	IM	alle Risikogewässer NRW
V12-02: Regelmäßige Übungen für den Hochwassereinsatz				
regelmäßige Übungen für den Hochwassereinsatz (Mn-ID: 05562000_20140217_3)	2013	fortlaufend	Kreis Recklinghausen	Lippe; Stever; Heubach
V13-01: Unterstützung des kommunalen Starkregenrisikomanagements				
Unterstützung der Kommunen beim Aufbau des Starkregenrisikomanagements durch Erstellung einer Arbeitshilfe zur Erarbeitung und Umsetzung von Konzepten zum Starkregenrisikomanagement etc. (Mn-ID: Land_033)	2017	umgesetzt	MULNV	alle Risikogewässer NRW
N01-01: Dokumentation von Ereignissen und Schäden				



Maßnahmenbeschreibung	Beginn	Umsetzung	Maßnahmenträger	Risikogewässer
Dokumentation von Hochwasser-Ereignissen und -Schäden (Mn-ID: 05562016_20140508_2)	2013	fortlaufend	Haltern am See	Lippe; Stever; Heubach
Dokumentation von HW-Ereignissen mittels Kommunikation mit den Kommunen (Mn-ID: 05562000_20140626_7)	2013	fortlaufend	Kreis Recklinghausen	Lippe; Stever; Heubach
Dokumentation von HW-Ereignissen (Mn-ID: 05500000_20140403_9)	2013	fortlaufend	Bezirksregierung Münster	Lippe; Stever; Heubach
N01-02: Evaluierung und Nachbereitung von Katastropheneinsätzen (z.B. Feuerwehreinsatzberichte)				
Evaluierung größerer Hochwasserereignisse; Größere Hochwasserereignisse im Land werden im Rahmen zentraler Veranstaltungen am Institut der Feuerwehr NRW nachbereitet und erforderlichenfalls wird seitens des IM nachgesteuert. (Mn-ID: Land_017)	2013	fortlaufend	IM	alle Risikogewässer NRW
kontinuierliche Überprüfung der Einsatz- und Führungsstrukturen; Die auch für den Fall eines Hochwassers erstellten Landeskonzepte zur überörtlichen Hilfe in der Gefahrenabwehr werden kontinuierlich überprüft und erforderlichenfalls fortgeschrieben (Mn-ID: Land_018)	2013	fortlaufend	IM	alle Risikogewässer NRW

IM: Ministerium des Innern des Landes Nordrhein-Westfalen

LANUV: Landesamt für Natur, Umwelt und Verbraucherschutz Nordrhein-Westfalen

MULNV: Ministerium für Umwelt, Landwirtschaft, Natur- und Verbraucherschutz des Landes Nordrhein-Westfalen