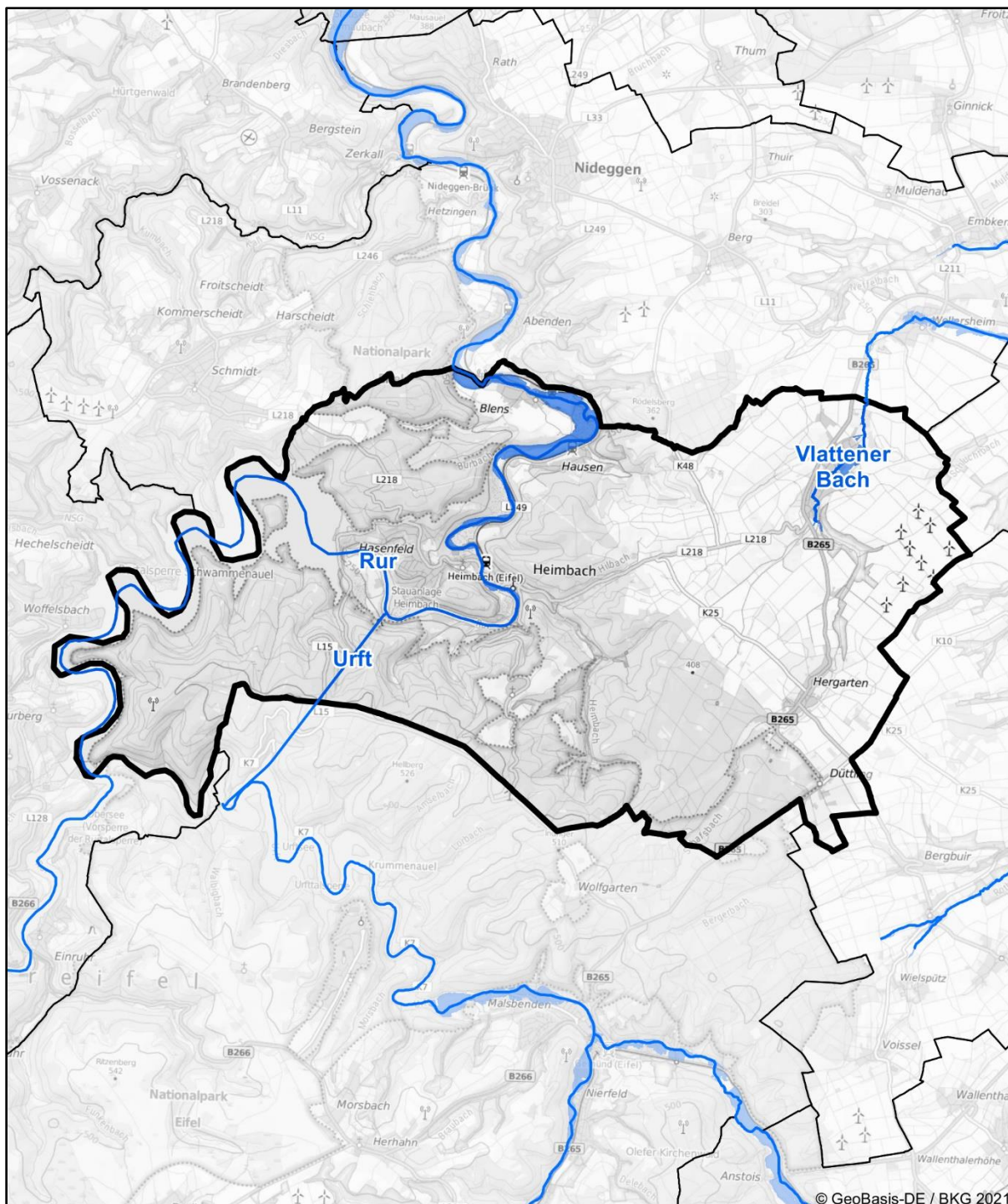




Hochwasserrisikomanagementplanung in NRW

Hochwasserrisiko und Maßnahmenplanung Heimbach



Die Karte zeigt die Risikogewässer und die Ausdehnung der Überflutung für das extreme Hochwasserereignis (HQextrem) im 2.Umsetzungszyklus 2016-2021 der HWRM-RL.



Der Kommunensteckbrief stellt die Maßnahmenplanung zur Verminderung von Hochwasserrisiken in Ihrer Kommune dar.

Die Maßnahmenplanung ist ein wichtiger Schritt zur Umsetzung der europäischen Hochwasserrisikomanagementrichtlinie (HWRM-RL) in Ihrer Region. Sie wurde auf der Grundlage der Hochwassergefahren- und Hochwasserrisikokarten für die Gewässer mit potenziell signifikantem Hochwasserrisiko, die sogenannten Risikogewässer, erarbeitet.

Mithilfe der Karten erkennen Sie, wo in Ihrer Region oder Ihrer Stadt konkret Gefahren und Risiken durch Hochwasser bestehen. Die aktuellen Gefahren- und Risikokarten und viele weitere Informationen zum Hochwasserrisikomanagement in NRW finden Sie auf der Internetseite flussgebiete.nrw.de oder in den Kartendiensten elwasweb.nrw.de bzw. uvo.nrw.de.

Von welchen Risikogewässern ist Ihre Kommune betroffen?

Teileinzugsgebiet (TEG) Erft

[Flussgebiete NRW > TEG Erft](#)

- Vlattener Bach

Teileinzugsgebiet (TEG) Maas Süd

[Flussgebiete NRW > TEG Maas Süd](#)

- Rur
- Urft

Hinweis: Eine Hochwassergefährdung kann sich auch durch Gewässer ergeben, die hier nicht aufgeführt sind. Diese können in Ihrer Kommune liegen oder außerhalb.



Ist-Situation der Hochwassergefährdung in Heimbach

Überflutungsgebiet Rur:

Auf der Kläranlage Heimbach kommt es erst ab einem HQ_{extrem} zu Überschwemmungen. Der Campingplatz Hausen ist bereits ab einem $HQ_{\text{häufig}}$ von einem Hochwasser betroffen.

Überflutungsgebiet Vlattener Bach:

Bei dem im Gemeindegebiet Heimbach verlaufende Abschnitt des Vlattener Bachs ist bei einem häufigen Hochwasser ($HQ_{\text{häufig}}$) keine Gefährdung zu erwarten.

Spätestens ab einem hundertjährigen Ereignis (HQ_{100}) kommt es jedoch zu Ausuferungen - hier sind auch einige wenige Wohnbauflächen in Vlatten betroffen.

Bei einem extremen Hochwasser (HQ_{extrem}) vergrößern sich die Überschwemmungsflächen in Vlatten. Das Gewässer tritt an mehreren Stellen über die Ufer. Unter anderem ist auch ein Sportplatz sowie Flächen im Bereich der Burg Vlatten betroffen.

Allgemeiner Hinweis:

Eine detaillierte, vollständige Betroffenheit ist den v.g. Karten zu entnehmen.



Maßnahmenplanung für Heimbach

Maßnahmenbeschreibung	Beginn	Umsetzung	Maßnahmenträger	Risikogewässer
F01-01: Berücksichtigung von Hochwasserrisiken bei der Änderung bzw. Fortschreibung der Regionalpläne				
Berücksichtigung von Hochwasserrisiken bei der Überarbeitung des Regionalplans für den Regierungsbezirk Köln (Mn-ID: 05300000_20140728_01)	2014	fortlaufend	Bezirksregierung Köln	Vlattener Bach; Rur; Urft
F01-03: Berücksichtigung von Hochwasserrisiken bei der Fortschreibung des Landesentwicklungsplans				
Berücksichtigung des Hochwasserrisikomanagements im geltenden Landesentwicklungsplan Nordrhein-Westfalen (LEP NRW). (Mn-ID: Land_030)	2013	fortlaufend	Landesplanung	alle Risikogewässer NRW
F02-01: Berücksichtigung von Hochwasserrisiken bei der Änderung bzw. Fortschreibung der Flächennutzungspläne				
Berücksichtigung von Hochwasserrisiken bei der Änderung bzw. Fortschreibung der Flächennutzungspläne (Mn-ID: 05358012_20130304_02)	2013	fortlaufend	Heimbach	Vlattener Bach; Rur
F02-02: Regelmäßige Berücksichtigung von Hochwasserrisiken bei der Aufstellung und Änderung von Bebauungsplänen				
Berücksichtigung von Hochwasserrisiken bei der Aufstellung und Änderung von Bebauungsplänen (Mn-ID: 05358012_20130304_03)	2013	fortlaufend	Heimbach	Vlattener Bach; Rur
F03-02: Ausweisung bzw. Überarbeitung der Überschwemmungsgebiete				
Ausweisung bzw. Überarbeitung der Überschwemmungsgebiete (Mn-ID: 05300000_20140728_02)	1904	fortlaufend	Bezirksregierung Köln	Vlattener Bach; Rur; Urft
F04-02: Nutzungsanpassungen (auch Nutzungsaufgabe) in der Landwirtschaft				
Berücksichtigung des Hochwasserrisikomanagements in der Umsetzung der Bodenordnung nach dem Flubereinigungs-gesetz durch Steuerung der Landnutzung, z.B. Verminderung von Erosionsrisiken durch Drehen der Bewirtschaftungsrichtung oder Schaffung von Querstrukturen zur Hanglängenverkürzung. (Mn-ID: Land_003)	2013	fortlaufend	MULNV	alle Risikogewässer NRW
F04-04: Informationsmaterial zur hochwasserangepassten Nutzung/Bewirtschaftung in der Landwirtschaft				
Erarbeitung einer Informationsbroschüre zur Sensibilisierung der Landwirtschaft mit Informationen über Maßnahmen zur Vermeidung von Hochwasserrisiken für die Landwirtschaft (Mn-ID: Land_001)	2021	fortlaufend	MULNV	alle Risikogewässer NRW
F04-05: Informationsmaterial zur hochwasserangepassten Nutzung/Bewirtschaftung in der Forstwirtschaft				



Maßnahmenbeschreibung	Beginn	Umsetzung	Maßnahmenträger	Risikogewässer
Erarbeitung von Informationsmaterial für die Forstwirtschaft mit Informationen über möglichen Maßnahmen zur Verminderung des Hochwasserrisikos und Beiträge der Forstwirtschaft zur Verbesserung des natürlichen Wasserrückhalts. (Mn-ID: Land_004)	2021	fortlaufend	MULNV	alle Risikogewässer NRW
W02-02: Maßnahmen in der Landwirtschaft				
Berücksichtigung des Hochwasserrisikomanagements in der Umsetzung der Bodenordnung nach dem Flubereinigungs-gesetz für den natürlichen Wasserrückhalt und Flächenbereitstellung. (Mn-ID: Land_002)	2013	bis 2022	MULNV	alle Risikogewässer NRW
T03-01: Unterhaltung und Optimierung technischer Hochwasserschutz-Einrichtungen zur Hochwasserrückhaltung				
Unterhaltung und Optimierung technischer Hochwasserschutz-Einrichtungen zur Hochwasserrückhaltung (Talsperrensystem Eifel-Rur) (Mn-ID: ER000000_20140604_001)	1905	fortlaufend	Wasserverband Eifel-Rur	Rur; Urft
T03-02: Behördliche Überwachung technischer Hochwasserschutz-Einrichtungen zur Hochwasserrückhaltung ("Anlagenschau")				
Behördliche Überwachung technischer Hochwasserschutz-Einrichtungen. Die Bezirksregierung führt regelmäßige sogenannte "Talsperrenschauen" durch. (Mn-ID: 05300000_20191206_01)	1900	fortlaufend	Bezirksregierung Köln	Rur
T04-02: Behördliche Überwachung technischer Hochwasserschutz-Einrichtungen zur Hochwasserabwehr ("Deichschau")				
Einführung des Statusberichts zu "Hochwasserschutzanlagen an Fließgewässern" gemäß DIN 19712:2013-01. (Mn-ID: Land_032)	2017	umgesetzt	MULNV	alle Risikogewässer NRW
T05-02: Freihaltung der Abflussquerschnitte im Rahmen der Unterhaltungspflicht einschließlich der Aufstellung und Umsetzung von Gewässerunterhaltungsplänen.				
Gewässerunterhaltung: Freihaltung der Abflussquerschnitte im Rahmen der Unterhaltungspflicht (Mn-ID: EV000000_20140903_01)	1993	fortlaufend	Ertfverband	Vlattener Bach
Totholzentfernung in Vlatten (Mn-ID: 05358012_20140514_01)	2014	fortlaufend	Heimbach	Vlattener Bach
T08-03: Informationsmaterial für Bevölkerung und Wirtschaft mit Anleitungen zur Eigenvorsorge				
Informationsmaterial für Bevölkerung und Wirtschaft mit Anleitung zur Eigenvorsorge für die gesamte Managementeinheit "Obere Rur"; Kreis Euskirchen in Zusammenarbeit mit dem Kreis Düren und den Gemeinden Monschau, Simmerath, Hellenthal, Schleiden, Dahlem, Blankenheim, Nettersheim, Kall, Nideggen, Heimbach und Hürtgenwald (Mn-ID: 05366000_20130919_01)	2017	bis 2021	Kreis Euskirchen	Urft
Informationsmaterial für Bevölkerung und Wirtschaft mit Anleitung zu Eigenvorsorge (Mn-ID: 05358012_20130716_06)	2019	bis 2019	Heimbach	Vlattener Bach; Rur



Maßnahmenbeschreibung	Beginn	Umsetzung	Maßnahmenträger	Risikogewässer
T08-04: Information der Ver- und Entsorger über Hochwassergefahren einschließlich der Bereitstellung von Informationsmaterial zur Eigenvorsorge				
Prüfung des Informationsbedarfs bei den landesweit tätigen Ver- und Entsorgern und ggf. Erstellung von Informationsmaterialien. (Mn-ID: Land_007)	2021	bis 2027	MULNV	alle Risikogewässer NRW
V02-02: Informationsmaterial und Fortbildung für Baugenehmigungsbehörden				
Informationsmaterial und Fortbildung für Baugenehmigungsbehörden (Informationsveranstaltung für alle Bauämter im Regierungsbezirk Köln am 14.01.2014 bei der Bezirksregierung Köln zum Thema Überschwemmungsgebiete - Auswirkungen auf die Bauleitplanung und auf die Genehmigung von Einzelvorhaben) (Mn-ID: 05300000_20140728_05)	2014	umgesetzt	Bezirksregierung Köln	Vlattener Bach; Rur; Urft
V02-03: Regelmäßige Aufnahme von Hinweise und Auflagen bei Baugenehmigungen inklusive Überwachung von Bauvorhaben				
Hinweise und Auflagen bei Baugenehmigungen (Mn-ID: 05358000_20140530_01)	1990	fortlaufend	Kreis Düren	Vlattener Bach; Rur
Hinweise bei Baugenehmigungen (Mn-ID: 05358012_20130304_07)	2013	fortlaufend	Heimbach	Vlattener Bach; Rur
Zulassung und Überwachung von Vorhaben in den Schutzzonen von Hochwasserschutzanlagen gemäß Deichschutzverordnung und § 111a LWG (Mn-ID: 05300000_20140929_01)	1986	fortlaufend	Bezirksregierung Köln	Rur
V03-01: Information von Betrieben mit IED-Anlagen über Hochwassergefahren, ggf. Verifizierung der betrieblichen Aktivitäten				
Information der Betriebe - in der Zuständigkeit der Bezirksregierung Köln - in Risikobereichen über Hochwassergefahren (Mn-ID: 05300000_20140728_03)	2014	bis 2021	Bezirksregierung Köln	Vlattener Bach; Rur; Urft
V03-03: Erstellung von Informationsmaterial zu den Vorgaben der AwSV für Wirtschaftsbetriebe und Privatpersonen sowie für Sachverständige AwSV				
Bereitstellung von Informationsmaterial zur Nutzung der Hochwassergefahrenkarten im Rahmen der Prüfungstätigkeiten der AwSV-Sachverständigen. (Mn-ID: Land_005)	2018	umgesetzt	LANUV	alle Risikogewässer NRW
V03-04: Beratung und Information (z.B. Betreiber von Heizölverbraucheranlagen) zum hochwasserangepassten Umgang mit wassergefährdenden Stoffen einschl. deren Lagerung				
Beratung und Information (Überwachung) zum hochwasserangepassten Umgang mit wassergefährdenden Stoffen einschl. deren Lagerung (Mn-ID: 05358000_20140530_04)	2014	fortlaufend	Kreis Düren	Vlattener Bach; Rur
Erstellung eines Informationsflyers für Betreiber von Heizölverbraucheranlagen mit fortlaufender Informationen über neue Anforderungen an AwSV-Anlagen in Überschwemmungsgebieten und die Problematiken bei Anlagen in Hochwasserrisikogebieten. (Mn-ID: Land_006)	2018	fortlaufend	LANUV	alle Risikogewässer NRW
V04-01: Fortbildungs- und Schulungsangebote				



Maßnahmenbeschreibung	Beginn	Umsetzung	Maßnahmenträger	Risikogewässer
Qualifizieren: Angebote durch Fort- und Weiterbildung durch die Kammern (Mn-ID: Land_011)	2015	fortlaufend	Architekten- und Ingenieurkammern NRW	alle Risikogewässer NRW
Informieren: Durchführung von Fachveranstaltungen zum Hochwasserrisikomanagement (Mn-ID: Land_010)	2019	fortlaufend	Architekten- und Ingenieurkammern NRW; MULNV	alle Risikogewässer NRW
V06-01: Verbesserung der Hochwasserinformation durch Überprüfung und Fortschreibung der Hochwassergefahren- und Hochwasserrisikokarten, Überprüfung der Messnetze und -programme, Modelle etc.				
Einrichtung der Internetseite "HYGON" (Hydrologische Grundlegendaten Online, http://luadb.lids.nrw.de/LUA/hygon/pegel.php) (Mn-ID: Land_019)	2012	umgesetzt	LANUV	alle Risikogewässer NRW
Betrieb, Pflege und ggf. Weiterentwicklung von HYGON (Hydrologische Grundlegendaten Online, http://luadb.lids.nrw.de/LUA/hygon/pegel.php) (Mn-ID: Land_020)	2014	bis 2021	LANUV	alle Risikogewässer NRW
V06-02: Verbesserung der Hochwasservorhersage (Verfügbarkeit der hydrologischen Messdaten, Optimierung Messnetze etc.)				
Inbetriebnahme weiterer Vorhersagemodelle (Mn-ID: Land_023)	2018	bis 2027	LANUV	alle Risikogewässer NRW
Verfügbarkeit des Sieg-Datensatzes als Einstieg in das NRW-Modell (Mn-ID: Land_021)	2013	umgesetzt	LANUV	alle Risikogewässer NRW
Operativer Betrieb des Sieg-Modells als Muster für NRW (Mn-ID: Land_022)	2014	bis 2021	LANUV	alle Risikogewässer NRW
V07-01: Regelmäßige Aktualisierung der Datenbestände / Ansprechpartner				
Regelmäßige Prüfung und Aktualisierung der Datenbestände zu Ansprechpartnern und Kommunikationswegen des zentralen Warndienstes (Mn-ID: 05300000_20140728_07)	1955	fortlaufend	Bezirksregierung Köln	Rur; Urft
V07-03: Überprüfung der Meldestufen				
Überprüfung und ggfs. Anpassung der Meldestufen des Hochwassermeldestandes an neue Erkenntnisse (Mn-ID: 05300000_20140728_08)	1955	fortlaufend	Bezirksregierung Köln	Rur; Urft
V07-04: Optimierung und Einrichtung/Ergänzung von Kommunikationswegen, Warnplänen, Warnhinweisen				
Durchführung von Maßnahmen zur Optimierung der Kommunikationswege, z.B. durch Einsatz neuer Informations- und Kommunikationsmedien (Mn-ID: 05300000_20140728_09)	1955	fortlaufend	Bezirksregierung Köln	Rur; Urft
V08-01: Ortsnahe Veröffentlichung der HWGK und HWRK				
Ortsnahe Veröffentlichung der HWGK und HWRK (Mn-ID: 05358012_20130716_08)	2019	fortlaufend	Heimbach	Vlattener Bach; Rur



Maßnahmenbeschreibung	Beginn	Umsetzung	Maßnahmenträger	Risikogewässer
Ortsnahe Veröffentlichung der HWGK und HWRK: \nz. B. auf der Internetseite des Verbandes durch Link zu www.flussgebiete.nrw.de , ggf. mit ergänzenden Informationen zum Thema Hochwasser (Mn-ID: EV000000_20140911_05)	2014	fortlaufend	Erftverband	Vlattener Bach
Ortsnahe Veröffentlichung der HWGK und HWRK (Link auf Internetseite Bezirksregierung Köln) (Mn-ID: 05300000_20140728_04)	2013	fortlaufend	Bezirksregierung Köln	Vlattener Bach; Rur; Urft
V09-01: Erstellung, Nutzung und aktive Verbreitung von zielgruppenorientierten Informationen; Beratung, Durchführung von Informationsgesprächen etc.				
Informieren: Erstellung von Fachinformationen für die Homepages (Mn-ID: Land_013)	2014	fortlaufend	Industrie- und Handelskammern; MULNV	alle Risikogewässer NRW
Sensibilisieren: Texte für die IHK-Magazine (Mn-ID: Land_012)	2014	fortlaufend	Industrie- und Handelskammern; MULNV	alle Risikogewässer NRW
Aufbereitung bereits verfügbarer Informationen zum Thema HWRM, Prüfung der zielgruppenorientierten Bereitstellung dieser Informationen über die Internetseiten des MULNV (Mn-ID: Land_027)	2014	fortlaufend	MULNV	alle Risikogewässer NRW
Sensibilisieren: Artikel in den Mitteilungsorganen der Architekten- und Ingenieurkammer NRW (Mn-ID: Land_008)	2017	fortlaufend	Architekten- und Ingenieurkammern NRW	alle Risikogewässer NRW
An Stelle eines Flyers haben die IHKs eine praxisorientierte Broschüre (16 Seiten) zum Management von Hochwasser und Starkregen als Einstiegshilfe für Unternehmen im Jahr 2019 herausgebracht. (Mn-ID: Land_014)	2018	fortlaufend	Industrie- und Handelskammern; MULNV	alle Risikogewässer NRW
Zusammenarbeit mit Kommunen zur Definition / Konkretisierung des Unterstützungsbedarfs im Hinblick auf die Information und Kommunikation auf kommunaler Ebene (Mn-ID: Land_028)	2014	fortlaufend	MULNV	alle Risikogewässer NRW
Erstellung und Verbreitung einer Informationsbroschüre zum HWRM in NRW (Mn-ID: Land_029)	2012	fortlaufend	MULNV	alle Risikogewässer NRW
Erstellung bzw. Nutzung von zielgruppenorientiertem Informationsmaterial (Abflüsse die zu den Überschwemmungen führen aufzeigen, HQhäufig, HQ100, HQextrem: Abfluss in cbm/s und Wasserstand in m angeben, mindestens an den Pegeln sowie an besonderen Brücken) - auf Anfrage in Form von Querprofilen (Mn-ID: 05300000_20140521_01)	2013	fortlaufend	Bezirksregierung Köln	Vlattener Bach; Rur; Urft
Informieren: Erstellung von Fachinformationen für die Homepages und Praxishinweise (Mn-ID: Land_009)	2018	fortlaufend	Architekten- und Ingenieurkammern NRW; MULNV	alle Risikogewässer NRW
V09-02: Durchführung von anlassbezogenen Informationsveranstaltungen und Informationskampagnen zu relevanten Themen				



Maßnahmenbeschreibung	Beginn	Umsetzung	Maßnahmenträger	Risikogewässer
Durchführung eines Symposiums (2020) zum Hochwasserrisikomanagement in NRW (Mn-ID: Land_024_3)	2019	bis 2020	MULNV	alle Risikogewässer NRW
Durchführung eines Symposiums (2018) zum Hochwasserrisikomanagement in NRW (Mn-ID: Land_024_2)	2017	umgesetzt	MULNV	alle Risikogewässer NRW
Durchführung eines Symposiums (2016) zum Hochwasserrisikomanagement in NRW (Mn-ID: Land_024_1)	2015	umgesetzt	MULNV	alle Risikogewässer NRW
Das erste Symposium zur HWRM-RL fand am 7. März 2013 in der Stadthalle Mülheim an der Ruhr statt. Dabei ging es vor allem darum, wie die vielen verschiedenen Akteure vor Ort zum Hochwasserrisikomanagement beitragen können, um die Hochwasserrisiken gemeinsam zu meistern. Das zweite Symposium zur HWRM-RL fand am 19. November 2014 in der Messe Essen statt. Unter dem Motto 'Hochwasserrisiken gemeinsam meistern ... Maßnahmen gemeinsam umsetzen - Hochwasserrisikomanagement in Nordrhein-Westfalen' wurde an diesem Tag der aktuelle Sachstand der Hochwasserrisikomanagementplanung vorgestellt und diskutiert. (Mn-ID: Land_024)	2012	umgesetzt	MULNV	alle Risikogewässer NRW
V09-04: Planung und Durchführung öffentlichkeitswirksamer Aktionen zum Hochwasserrisikomanagement				
Anbringen von Hochwassermarken, \nBewusstseinsbildung, z.B. an Brücken/Gebäuden für HQ100 (Mn-ID: 05358012_20140514_02)	2020	fortlaufend	Heimbach	Vlattener Bach; Rur
V10-01: Aufstellung und Aktualisierung von Alarm- und Einsatzplänen für den Hochwasserfall (Gefahrenabwehrplan) einschließlich deren Umsetzung im Hochwasserfall				
Erstellung eines "Mustereinsatzplanes für den Hochwasserfall" für die Kommunen im Kreisgebiet; Kreis Düren in Zusammenarbeit mit weiteren Kreisen und der StädteRegion Aachen (beratende Unterstützung durch Dezernat 22 (Gefahrenabwehr) der Bezirksregierung Köln) (Mn-ID: 05358000_20140530_02)	2014	fortlaufend	Kreis Düren	Vlattener Bach; Rur
Neuer Wortlaut gem. BHKG: Abfragen, Erfassen und Sammeln von speziell erstellten Hochwasseralarm- und Hochwassereinsatzplänen der Kommunen - Einbinden in die Gefahrenabwehrplanungen des Kreises für Großeinsatzlagen/Katastrophen (Mn-ID: 05358000_20140530_03)	2013	fortlaufend	Kreis Düren	Vlattener Bach; Rur
Aufstellen und Aktualisieren von Alarm- und Einsatzplänen für den Hochwasserfall (Mn-ID: 05358012_20130304_09)	2019	fortlaufend	Heimbach	Vlattener Bach; Rur
V11-01: Bereithaltung und Koordination notwendiger Personal- und Sachressourcen (z.B. Feuerwehr, Wasserverbände, Freiwillige) einschließlich regelmäßiger Abstimmungen.				



Maßnahmenbeschreibung	Beginn	Umsetzung	Maßnahmenträger	Risikogewässer
Landesbeschaffung: Zur Schließung von Fähigkeitslücken hat das Land insgesamt 11 leistungsfähige Systeme zur Wasserförderung beschafft. Damit verfügt jeder Regierungsbezirk über 2 Systeme sowie das Institut der Feuerwehr NRW über 1 System. (Mn-ID: Land_016)	2013	fortlaufend	IM	alle Risikogewässer NRW
V11-03: Information und Beratung zum Katastrophenschutzmanagement				
Rahmenempfehlung Evakuierung: Zur Vorbereitung und Durchführung von Evakuierungen etwa im Falle eines Hochwassers hat das IM eine entsprechende "Rahmenempfehlung Evakuierung" am 5. Juni 2018 herausgegeben. Mit der Rahmenempfehlung wurden die Katastrophenschutzbehörden in die Lage versetzt, durch entsprechende Vorplanungen die Abläufe, Aufgabenverteilung und Informationsflüsse so aufeinander abzustimmen, dass sie im Ereignisfall eine effektive und effiziente Gefahrenabwehr sicherstellen. (Mn-ID: Land_015)	2015	umgesetzt	IM	alle Risikogewässer NRW
V13-01: Unterstützung des kommunalen Starkregenrisikomanagements				
Unterstützung der Kommunen beim Aufbau des Starkregenrisikomanagements durch Erstellung einer Arbeitshilfe zur Erarbeitung und Umsetzung von Konzepten zum Starkregenrisikomanagement etc. (Mn-ID: Land_033)	2017	umgesetzt	MULNV	alle Risikogewässer NRW
N01-01: Dokumentation von Ereignissen und Schäden				
Auswertung von Hochwasserereignissen (Mn-ID: EV000000_20140911_04)	1993	fortlaufend	Erftverband	Vlattener Bach
N01-02: Evaluierung und Nachbereitung von Katastropheneinsätzen (z.B. Feuerwehreinsatzberichte)				
kontinuierliche Überprüfung der Einsatz- und Führungsstrukturen; Die auch für den Fall eines Hochwassers erstellten Landeskonzepte zur überörtlichen Hilfe in der Gefahrenabwehr werden kontinuierlich überprüft und erforderlichenfalls fortgeschrieben (Mn-ID: Land_018)	2013	fortlaufend	IM	alle Risikogewässer NRW
Evaluierung und Nachbereitung von Katastropheneinsätzen (Mn-ID: 05358000_20140530_05)	2013	fortlaufend	Kreis Düren	Vlattener Bach; Rur
Evaluierung größerer Hochwasserereignisse; Größere Hochwasserereignisse im Land werden im Rahmen zentraler Veranstaltungen am Institut der Feuerwehr NRW nachbereitet und erforderlichenfalls wird seitens des IM nachgesteuert. (Mn-ID: Land_017)	2013	fortlaufend	IM	alle Risikogewässer NRW

IM: Ministerium des Innern des Landes Nordrhein-Westfalen

LANUV: Landesamt für Natur, Umwelt und Verbraucherschutz Nordrhein-Westfalen

MULNV: Ministerium für Umwelt, Landwirtschaft, Natur- und Verbraucherschutz des Landes Nordrhein-Westfalen