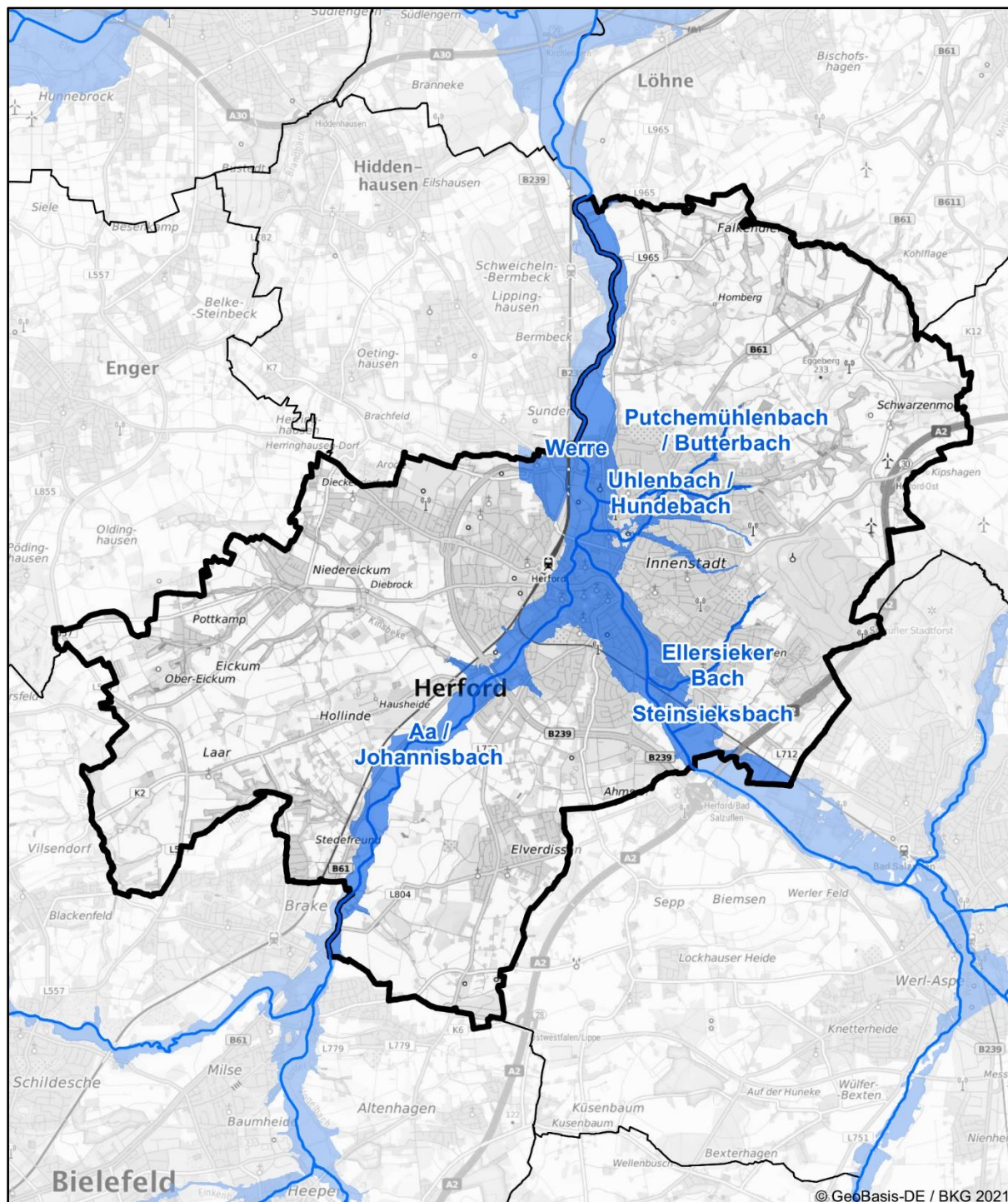




# Hochwasserrisikomanagementplanung in NRW

## Hochwasserrisiko und Maßnahmenplanung Herford



Die Karte zeigt die Risikogewässer und die Ausdehnung der Überflutung für das extreme Hochwasserereignis (HQextrem) im 2.Umsetzungszyklus 2016-2021 der HWRM-RL.



Der Kommunensteckbrief stellt die Maßnahmenplanung zur Verminderung von Hochwasserrisiken in Ihrer Kommune dar.

Die Maßnahmenplanung ist ein wichtiger Schritt zur Umsetzung der europäischen Hochwasserrisikomanagementrichtlinie (HWRM-RL) in Ihrer Region. Sie wurde auf der Grundlage der Hochwassergefahren- und Hochwasserrisikokarten für die Gewässer mit potenziell signifikantem Hochwasserrisiko, die sogenannten Risikogewässer, erarbeitet.

Mithilfe der Karten erkennen Sie, wo in Ihrer Region oder Ihrer Stadt konkret Gefahren und Risiken durch Hochwasser bestehen. Die aktuellen Gefahren- und Risikokarten und viele weitere Informationen zum Hochwasserrisikomanagement in NRW finden Sie auf der Internetseite [flussgebiete.nrw.de](http://flussgebiete.nrw.de) oder in den Kartendiensten [elwasweb.nrw.de](http://elwasweb.nrw.de) bzw. [uvo.nrw.de](http://uvo.nrw.de).

## Von welchen Risikogewässern ist Ihre Kommune betroffen?

### Teileinzugsgebiet (TEG) Weser

[Flussgebiete NRW > TEG Weser](#)

- Aa System
  - Aa / Johannisbach
- Ellersieker Bach
- Putchenmühlenbach System
  - Putchemühlenbach / Butterbach
  - Uhlenbach / Hundebach
- Steinsieksbach
- Werre

Hinweis: Eine Hochwassergefährdung kann sich auch durch Gewässer ergeben, die hier nicht aufgeführt sind. Diese können in Ihrer Kommune liegen oder außerhalb.



## Ist-Situation der Hochwassergefährdung in Herford

### Herford Werre 1

Der Risikobereich zieht sich durch das gesamte Stadtgebiet von Herford. Er beginnt im Süden im Bereich der Maschstraße und erstreckt sich im Norden bis Falkendiek. Die Bebauung reicht im Stadtgebiet bis dicht an das Gewässer heran, sodass eine hohe Gefährdung durch Hochwasser besteht.

Ein HQhäufig ufert in Herford nur geringfügig aus. Betroffene Gebäude liegen im Bereich "Bergertor" und "Waltgeristraße".

Bei einem Hochwasser mittlerer Wahrscheinlichkeit liegt ebenfalls ein Schadensschwerpunkt im Bereich der Salzufler Straße (Berger Tor und südlicher) und der Waltgeristraße. Im südlichen Stadtbereich werden umfangreiche Wohnbauflächen durch den Deich am Weddigenufer geschützt. Die Fließgeschwindigkeiten betragen die Fließgeschwindigkeiten  $> 2$  m/s.

Das HQextrem ist deutlich höher und größer als das HQ100, die gesamte Innenstadt wäre überflutet. Die Fließgeschwindigkeiten betragen  $> 2$  m/s.

Insgesamt ist Herford als besonders hochwassergefährdet zu betrachten. Bei Ereignissen ab der hoher Wahrscheinlichkeit (HQhäufig) beginnt die Ausuferung mit einem hohen Schadenspotenzial.

### Herford Aa

Der Risikobereich beginnt ca. 200 m nördlich des Stadtgebietes Bielefeld und erstreckt sich bis zur Mündung der Aa in die Werre. Bis zur B 239 ist bei einem HQ100 keine Wohnbebauung betroffen. Nördlich der B 239 sind mehrere Wohnsiedlungen betroffen insbesondere die Bereiche "Altensenner Weg", "Bielefelder Straße", "Dorotheenstraße", "Wittekindstraße", "Aa-wiesenpark mit der Eisgrabenstraße". Das Berufsschulzentrum ist durch einen Deich geschützt.

Ein HQhäufig ist deutlich geringer als das HQ100. Es sind einige Gebäude zwischen Bielefelder Straße und Aa betroffen. Die Fließgeschwindigkeiten betragen 0,5-2 m/s. Schadensschwerpunkte liegen in den Bereichen "Altensenner Weg", "Dorotheenstraße", "Wittekindstraße" und "Eisgrabenstraße". Die Fließgeschwindigkeiten betragen mehr als 2 m/s.

Das HQextrem ist deutlich höher und größer als das HQ100, die gesamte Innenstadt wäre überflutet. Die Fließgeschwindigkeiten betragen zwischen 0,5 und 2 m/s.

Insgesamt ist Herford als besonders hochwassergefährdet zu betrachten; bei Ereignissen ab der mittleren Wahrscheinlichkeit (HQ100) beginnt die Ausuferung mit einem hohen Schadenspotenzial.



## Herford Werre 2

Im Norden beginnt der Bereich südlich der Brauerei Felsenkeller, südlich erstreckt er sich bis zum Bahnhof. Östlich wird das Gebiet durch die Bahnlinie begrenzt.

Ein HQhäufig führt zu keiner Überflutung. Bei einem HQ100 ufert der Ramker Bach im Bereich "Bünder Fußweg" und "Benter Weg" aus; betroffen sind Gartenflächen und Wohnhäuser (Hinterlandbebauung). Der Düsedicksbach überschwemmt großflächig Wiesenflächen nördlich der B 239 und wenige Wohnbauflächen.

Das HQextrem ist deutlich höher und größer als das HQ100. In Sundern sind mehrere Einwohner betroffen. Außerdem sind das gesamte Wohngebiet westlich des Benter Weges, sowie die Gewerbebetriebe an der Bünder Straße u. a. Silo (Abfallsysteme) betroffen.

Insgesamt ist der Bereich als besonders hochwassergefährdet zu betrachten; bei Ereignissen ab der mittleren Wahrscheinlichkeit (HQ100) beginnt die Ausuferung mit einem Schadenspotenzial (Betroffenheit von mehreren Wohnbauflächen).

## Herford Ellersieker Bach

Der Risikobereich zieht sich vom Wohngebiet nördlich der Stadtholzstraße bis zur Mündung des Ellersiekbaches in die Werre.

Ein HQhäufig ufert überwiegend im Bereich der Grünflächen aus. Im unteren Bereich der Bauvereinsstraße sind Wohnhäuser betroffen; in diesem Bereich ist der Bach verrohrt. Es sind mehrere Einwohner betroffen.

Bei einem Hochwasser mittlerer Wahrscheinlichkeit (HQ100) liegt ebenfalls ein Schadensschwerpunkt an der Bauvereinsstraße. Es sind mehrere Wohnhäuser betroffen. Außerdem sind der Lebensmittelmarkt an der Salzufler Straße, wenige Gewerbebetriebe an der Ernstmeierstraße sowie Wohnhäuser und Sportanlagen an der Dennewitzstraße betroffen.

Das HQextrem ist im Bereich der Bauvereinsstraße ähnlich ausgeprägt wie das HQ100. Deutlich höher ist die Betroffenheit in dem Bereich südlich der Salzufler Straße. Dort überlagert sich die Überflutung durch die Werre mit der des Ellersieker Baches. Südlich der Salzufler Straße sind der Lebensmittelmarkt und alle westlich angrenzenden Flächen betroffen. Dieser Risikobereich ist bereits ab einem HQhäufig deutlich betroffen.



Herford Uhlenb.,  
Putchenmb.

Dieser Risikobereich umfasst das gesamte nordwestliche Stadtgebiet.

Ein HQhäufig ufert in den genannten Bereichen bereits so stark aus, dass mehrere Straßenzüge mit Wohnbebauung betroffen sind.

Bei einem Hochwasser mittlerer Wahrscheinlichkeit liegt ebenfalls ein Schadensschwerpunkt in den Straßenzügen entlang der o. g. Zuflüsse. Das Schadenspotenzial im Mündungsbereich der Gewässer in die Werre dehnt sich aus.

Das HQextrem ist deutlich größer als das HQ100. Gewerbetriebe und Wohnbauflächen sind bis zur Werrestraße und teilweise bis zur Eimterstraße betroffen. In den Straßenzügen parallel zu den o. g. Zuläufen der Werre sind viele EW betroffen.

Insgesamt ist dieser Risikobereich als besonders hochwassergefährdet zu betrachten, auch bei einem HQhäufig ist das Schadenspotenzial schon hoch.



## Maßnahmenplanung für Herford

Maßnahmenbeschreibung	Beginn	Umsetzung	Maßnahmenträger	Risikogewässer
F01-01: Berücksichtigung von Hochwasserrisiken bei der Änderung bzw. Fortschreibung der Regionalpläne				
Berücksichtigung von Hochwasserrisiken bei der Änderung bzw. Fortschreibung des Regionalplans für die Bezirksregierung Detmold. (Mn-ID: 05700000_20141212_04)	2016	fortlaufend	Bezirksregierung Detmold	Werre; Uhlenbach / Hundebach; Ellersieker Bach; Aa / Johannisbach; Putchemühlenbach / Butterbach
F01-03: Berücksichtigung von Hochwasserrisiken bei der Fortschreibung des Landesentwicklungsplans				
Berücksichtigung des Hochwasserrisikomanagements im geltenden Landesentwicklungsplan Nordrhein-Westfalen (LEP NRW). (Mn-ID: Land_030)	2013	fortlaufend	Landesplanung	alle Risikogewässer NRW
F02-01: Berücksichtigung von Hochwasserrisiken bei der Änderung bzw. Fortschreibung der Flächennutzungspläne				
Neuaufstellung des Flächennutzungsplanes der Stadt Herford - darin Darstellung und Freihaltung von Flächen zum Hochwasserschutz, ggf. Rücknahme von Bauflächen im Bereich von Überschwemmungsgebieten. (Mn-ID: 05758012_20140114_01)	2014	fortlaufend	Herford	Werre; Uhlenbach / Hundebach; Putchemühlenbach / Butterbach; Ellersieker Bach; Aa / Johannisbach
F02-02: Regelmäßige Berücksichtigung von Hochwasserrisiken bei der Aufstellung und Änderung von Bebauungsplänen				
Aufstellung und Änderung von Bebauungsplänen, Berücksichtigung des Hochwasserschutzes bei laufenden Planaufstellungen und -änderungen. (Mn-ID: 05758012_20140114_02)	2014	fortlaufend	Herford	Werre; Uhlenbach / Hundebach; Putchemühlenbach / Butterbach; Ellersieker Bach; Aa / Johannisbach
F03-02: Ausweisung bzw. Überarbeitung der Überschwemmungsgebiete				
Ausweisung bzw. Überarbeitung der Überschwemmungsgebiete. (Mn-ID: 05700000_20140825_08)	2000	fortlaufend	Bezirksregierung Detmold	Uhlenbach / Hundebach; Putchemühlenbach / Butterbach; Werre; Steinsieker Bach; Ellersieker Bach; Aa / Johannisbach
F04-01: Nutzungsänderungen und Nutzungsanpassungen (auch Nutzungsaufgabe) im Siedlungsbereich (Innen- und Außenbereich)				



Maßnahmenbeschreibung	Beginn	Umsetzung	Maßnahmenträger	Risikogewässer
Nutzungsänderungen im Siedlungsbereich, die Informationen der Hochwassergefahren- und Risikokarten werden bei Nutzungsänderungen z.B. im Rahmen der Entwicklung von Gewerbenutzungen und Nachverdichtungen sowie bei der Konversion, d.h. insbesondere bei den Kasernenflächen und Wohnstandorten der in 2015 abziehenden britischen Rheinarmee, berücksichtigt. (Mn-ID: 05758012_20140114_03)	2014	fortlaufend	Herford	Werre; Uhlenbach / Hundebach; Putchemühlenbach / Butterbach; Ellersieker Bach; Aa / Johannisbach
<b>F04-02: Nutzungsanpassungen (auch Nutzungsaufgabe) in der Landwirtschaft</b>				
Berücksichtigung des Hochwasserrisikomanagements in der Umsetzung der Bodenordnung nach dem Flubereinigungsgesetz durch Steuerung der Landnutzung, z.B. Verminderung von Erosionsrisiken durch Drehen der Bewirtschaftungsrichtung oder Schaffung von Querstrukturen zur Hanglängenverkürzung. (Mn-ID: Land_003)	2013	fortlaufend	MULNV	alle Risikogewässer NRW
<b>F04-04: Informationsmaterial zur hochwasserangepassten Nutzung/Bewirtschaftung in der Landwirtschaft</b>				
Erarbeitung einer Informationsbroschüre zur Sensibilisierung der Landwirtschaft mit Informationen über Maßnahmen zur Vermeidung von Hochwasserrisiken für die Landwirtschaft (Mn-ID: Land_001)	2021	fortlaufend	MULNV	alle Risikogewässer NRW
<b>F04-05: Informationsmaterial zur hochwasserangepassten Nutzung/Bewirtschaftung in der Forstwirtschaft</b>				
Erarbeitung von Informationsmaterial für die Forstwirtschaft mit Informationen über möglichen Maßnahmen zur Verminderung des Hochwasserrisikos und Beiträge der Forstwirtschaft zur Verbesserung des natürlichen Wasserrückhalts. (Mn-ID: Land_004)	2021	fortlaufend	MULNV	alle Risikogewässer NRW
<b>W02-01: Gewässer- und Auenrenaturierung (z.B. Verbesserung Gewässerstruktur) zur Verbesserung des Wasserrückhalts</b>				
Die vorliegenden Konzepte zur Gewässer- und Auenrenaturierung und die Maßnahmen des Umsetzungsfahrplanes für die Fließgewässer werden fortlaufend umgesetzt, zur Zeit wird die Umgestaltung des Werre-Wehres am Bergertor Wehr geplant. (Mn-ID: 05758012_20140306_27)	2013	bis 2027	Herford	Werre; Uhlenbach / Hundebach; Putchemühlenbach / Butterbach; Ellersieker Bach; Aa / Johannisbach
<b>W02-02: Maßnahmen in der Landwirtschaft</b>				
Berücksichtigung des Hochwasserrisikomanagements in der Umsetzung der Bodenordnung nach dem Flubereinigungsgesetz für den natürlichen Wasserrückhalt und Flächenbereitstellung. (Mn-ID: Land_002)	2013	bis 2022	MULNV	alle Risikogewässer NRW
<b>W03-01: Rückbau / Rückverlegung / Absenkung von Deichen</b>				



Maßnahmenbeschreibung	Beginn	Umsetzung	Maßnahmenträger	Risikogewässer
Im Bereich der Aa ist eine Maßnahmen zur Aktivierung der Vorländer zum Hochwasserrückhalt erforderlich. Problematisch ist, dass sich die Aa aufgrund ihrer hohen Fließgeschwindigkeit so tief eingeschnitten hat, dass eine Aktivierung von Retentionsräumen schwierig ist. Eine Anhebung der Sohle wäre eine Möglichkeit, größere Retentionsräume zu erschließen. Es sollen die verschiedenen Möglichkeiten zum Hochwasserrückhalt oberhalb der Stadt Herford in einem Konzept geprüft werden. Dabei sind die Stadt Bielefeld und der Werre-Wasserverband zu beteiligen. (Mn-ID: 05758012_20140320_28)	2020	bis 2021	Herford	Aa / Johannisbach
W04-02: Erstellung/Fortschreibung und Umsetzung von Konzepten und Maßnahmen zum kommunalen Regenwassermanagement				
Ein 1996 erarbeitetes Regenwasserversickerungskonzept für das Abwasserwerk zeigt, dass eine Versickerung im Stadtgebiet grundsätzlich eher schwierig ist auf Grund der vorliegenden schlechten Kf-Werte und der bindigen Böden. Das Versickerung in Kombination mit naturnaher Rückhaltung und auch Verdunstungskonzepten möglich ist, zeigen viele Maßnahmen der Emschergenossenschaft im Ruhrgebiet. Es sollte ein integriertes Regenwassermanagementkonzept erarbeitet werden, um aufzuzeigen, welche technischen und naturnahen Maßnahmen auch in Kombination im Herforder Stadtgebiet möglich sind, um die Abflussspitzen zu reduzieren. (Mn-ID: 05758012_20140320_29)	2018	fortlaufend	Herford	Werre; Uhlenbach / Hundebach; Putchemühlenbach / Butterbach; Ellersieker Bach; Aa / Johannisbach
T01-01: Erstellung von integrierten Konzepten zum Hochwasserschutz				
Erstellung integriertes Konzeptes Hochwasserschutz einschl. Maßnahmen zum Objektschutz, zu festen (z.B. Deiche) und mobilen Schutzeinrichtungen. Maßgeblich für die Hochwassergefahr sind Aa, Werre u. das Putchemühlenbach- und Uhlenbachsystem, der Ellersieker- und Steinsieksbach. Für die Werre hat der Werre-Wasserverband bereits ein HRB realisiert (Begabecken, Bad Salzuflen), ein weiteres HRB (Werre in Bad Salzuflen) ist in Planung (Beginn Planfeststellungsverfahren 06/07 2014). Für die Stadt Herford wird eine Reduzierung der Hochwassergefahr um 50 % erwartet. Weitere Planungen der Stadt Herford zum Hochwasserschutz im Bereich der Werre sind erst sinnvoll, wenn das Planfeststellungsverfahren abgeschlossen ist. Für die Aa werden neben der unter Maßnahme Lfd.-Nr. 28 dargelegten Schaffung von Retentionsräumen auch techn. Maßnahmen des Hochwasserschutzes darzulegen sein. Für die kleinen Gewässer gilt es eine Vielzahl von kleineren techn. u. naturnahen Maßnahmen im Wohnumfeld auszuarbeiten. (Mn-ID: 05758012_20140114_06)	2020	bis 2027	Herford	Werre; Uhlenbach / Hundebach; Putchemühlenbach / Butterbach; Ellersieker Bach; Aa / Johannisbach
T03-01: Unterhaltung und Optimierung technischer Hochwasserschutz-Einrichtungen zur Hochwasserrückhaltung				





Maßnahmenbeschreibung	Beginn	Umsetzung	Maßnahmenträger	Risikogewässer
Unterhaltung und Optimierung technischer HWS-Einrichtungen HW-Rückhaltung. (Mn-ID: 05700020_20140627_34)	1972	fortlaufend	Werre-Wasserverband	Uhlenbach / Hundebach; Ellersieker Bach; Werre; Steinsieksbach; Putchemühlenbach / Butterbach; Aa / Johannisbach
<b>T04-01: Unterhaltung technischer Hochwasserschutz-Einrichtungen und sonstiger Strukturen zur Hochwasserabwehr</b>				
Unterhaltung technischer HWS-Einrichtungen HW-Abwehr. (Mn-ID: 05700020_20140627_35)	1972	fortlaufend	Werre-Wasserverband	Uhlenbach / Hundebach; Ellersieker Bach; Werre; Steinsieksbach; Putchemühlenbach / Butterbach; Aa / Johannisbach
Unterhaltung der drei Wehre im Stadtgebiet (Berger Tor Wehr - Werre, Stadtgrabenwehr, Aa-Wehr in der Radewig) z.B. Kontrollen durch Tauchereinsatz und technische Optimierung. (Mn-ID: 05758012_20140320_30)	2015	fortlaufend	Herford	Werre; Aa / Johannisbach
<b>T04-02: Behördliche Überwachung technischer Hochwasserschutz-Einrichtungen zur Hochwasserabwehr ("Deichschau")</b>				
Einführung des Statusberichts zu "Hochwasserschutzanlagen an Fließgewässern" gemäß DIN 19712:2013-01. (Mn-ID: Land_032)	2017	fortlaufend	MULNV	alle Risikogewässer NRW
<b>T05-01: Regelmäßige Kontrolle des Gewässerzustands und der Gewässerunterhaltung (z.B. Gewässerschau)</b>				
Regelmäßige Kontrolle (Gewässerschau). (Mn-ID: 05700020_20140627_36)	1972	fortlaufend	Werre-Wasserverband	Uhlenbach / Hundebach; Ellersieker Bach; Werre; Steinsieksbach; Putchemühlenbach / Butterbach; Aa / Johannisbach
Regelmäßige Kontrolle (Gewässerschau): Durchführung von Gewässer- und Deichschau nach §§ 121, 122 LWG. Jährlich werden wechselnd rd. 80 km Fließgewässer geschaut. Befinden sich an den betroffenen Abschnitten Deiche, erfolgt für diese zugleich eine Deichschau. (Mn-ID: 05758000_20140707_12)	2000	fortlaufend	Kreis Herford	Uhlenbach / Hundebach; Ellersieker Bach; Werre; Steinsieksbach; Putchemühlenbach / Butterbach; Aa / Johannisbach
<b>T05-02: Freihaltung der Abflussquerschnitte im Rahmen der Unterhaltungspflicht einschließlich der Aufstellung und Umsetzung von Gewässerunterhaltungsplänen.</b>				
Freihaltung der Abflussquerschnitte im Rahmen der Unterhaltungspflicht. (Mn-ID: 05700020_20140627_37)	1972	fortlaufend	Werre-Wasserverband	Uhlenbach / Hundebach; Ellersieker Bach; Werre; Steinsieksbach; Putchemühlenbach / Butterbach; Aa / Johannisbach



Maßnahmenbeschreibung	Beginn	Umsetzung	Maßnahmenträger	Risikogewässer
Freihaltung der Abflussquerschnitte im Rahmen der Unterhaltungspflicht u.a. durch regelmäßige Kontrollen und den Einbau von Gittern / Rechen im Übergang von offenen zu verrohrten Gewässerabschnitten. (Mn-ID: 05758012_20140114_07)	2000	fortlaufend	Herford	Werre; Uhlenbach / Hundebach; Putchemühlenbach / Butterbach; Ellersieker Bach; Aa / Johannisbach
T06-01: Beseitigung von Engstellen durch Aufweitung von Abflussquerschnitten einschließlich vorhergehender Untersuchungen und Planungen				
Die Aufweitung von Abflussquerschnitten im Bereich aller hochwasserrelevanten Gewässer durch technische Maßnahmen unter Beachtung der Ziele der WRRL. (Mn-ID: 05758012_20140320_31)	2000	bis 2027	Herford	Werre; Uhlenbach / Hundebach; Putchemühlenbach / Butterbach; Ellersieker Bach; Aa / Johannisbach
T06-02: Beseitigung von Engstellen durch Vergrößerung von Durchlässen einschließlich vorhergehender Untersuchungen und Planungen				
Vergrößerung von Durchlässen -- Bekannte Engpässe werden erneuert, soweit es der Haushalt zulässt. (Mn-ID: 05758012_20140320_32)	2000	bis 2027	Herford	Werre; Uhlenbach / Hundebach; Putchemühlenbach / Butterbach; Ellersieker Bach; Aa / Johannisbach
T07-02: Rückstauschutz Kanalisation				
Rückstauschutz Kanal: Prüfung der Sonderbauwerke (z.B. Regenüberlaufbecken) innerhalb der Kanalisation, zur Abklärung, ob bei Hochwasser Wasser in die Sonderbauwerke gedrückt werden kann. (Mn-ID: 05758012_20170301_01)	2017	bis 2020	Herford	Uhlenbach / Hundebach; Aa / Johannisbach; Putchemühlenbach / Butterbach; Werre; Ellersieker Bach
Rückstauschutz Kanal: Die Misch- und Schmutzwasserkanalisation ist durch ein Hochwasserpumpwerk auf der Hauptkläranlage vor Rückstau geschützt. (Mn-ID: 05758012_20140114_08)	2000	umgesetzt	Herford	Werre; Uhlenbach / Hundebach; Putchemühlenbach / Butterbach; Ellersieker Bach; Aa / Johannisbach
T08-03: Informationsmaterial für Bevölkerung und Wirtschaft mit Anleitungen zur Eigenvorsorge				
Informationsmaterial für Bevölkerung und Wirtschaft mit Anleitungen zur Eigenvorsorge als Internetseite auf der Homepage der Stadt Herford (Natur/Umwelt - Wasser) zu: - Hochwassergefahren und -risikokarten - neue Überschwemmungsgebiete - Hochwasserschutzfibel des Landes und Bundes, gesetzliche Grundlagen, Erstellung von Antragsunterlagen für Vorhaben im Bereich von Überschwemmungsgebieten. (Mn-ID: 05758012_20140320_33)	2014	bis 2021	Herford	Werre; Uhlenbach / Hundebach; Putchemühlenbach / Butterbach; Ellersieker Bach; Aa / Johannisbach
T08-04: Information der Ver- und Entsorger über Hochwassergefahren einschließlich der Bereitstellung von Informationsmaterial zur Eigenvorsorge				



Maßnahmenbeschreibung	Beginn	Umsetzung	Maßnahmenträger	Risikogewässer
Prüfung des Informationsbedarfs bei den landesweit tätigen Ver- und Entsorgern und ggf. Erstellung von Informationsmaterialien. (Mn-ID: Land_007)	2021	bis 2027	MULNV	alle Risikogewässer NRW
<b>V02-02: Informationsmaterial und Fortbildung für Baugenehmigungsbehörden</b>				
Hinweise und Auflagen bei Baugenehmigungen: Eine hausinterne Information der Abteilungen Bauordnung/Stadtplanung/Tiefbau/Grünfläche über die Hochwassergefahren- und Risikokarten und die neuen Überschwemmungsgebiete ist erfolgt. Rechtliche Regelungen bezüglich Hochwasserschutz wurden vorgestellt und eine Abstimmung mit der zuständigen Behörde (Kreis Herford) zur Bearbeitung von Bauanträgen im Bereich von Überschwemmungsgebieten ist erfolgt. (Mn-ID: 05758012_20140114_10)	2014	bis 2021	Herford	Werre; Uhlenbach / Hundebach; Putchemühlenbach / Butterbach; Ellersieker Bach; Aa / Johannisbach
<b>V02-03: Regelmäßige Aufnahme von Hinweise und Auflagen bei Baugenehmigungen inklusive Überwachung von Bauvorhaben</b>				
Hinweise u. Auflagen bei Baugenehmigungen (sofern der Kreis Baugenehmigungsbehörde ist, ansonsten Hinweise im Rahmen der Stellungnahme). (Mn-ID: 05758000_20140407_09)	2000	fortlaufend	Kreis Herford	Uhlenbach / Hundebach; Ellersieker Bach; Werre; Steinsieksbach; Putchemühlenbach / Butterbach; Aa / Johannisbach
Die Verordnungen zu den neuen Überschwemmungsgebieten enthalten Auflagen zum hochwasserangepassten Bauen in Bezug auf Heizungsanlagen und Elektroninstallationen. Diese Vorgaben finden Berücksichtigung. (Mn-ID: 05758012_20140320_34)	2014	fortlaufend	Herford	Werre; Uhlenbach / Hundebach; Putchemühlenbach / Butterbach; Ellersieker Bach; Aa / Johannisbach
<b>V03-01: Information von Betrieben mit IED-Anlagen über Hochwassergefahren, ggf. Verifizierung der betrieblichen Aktivitäten</b>				
Information von Betrieben mit IED-Anlagen über Hochwassergefahren, ggf. Verifizierung der betrieblichen Aktivitäten. (Mn-ID: 05758000_20140407_10)	2016	bis 2027	Kreis Herford	Uhlenbach / Hundebach; Ellersieker Bach; Werre; Steinsieksbach; Putchemühlenbach / Butterbach; Aa / Johannisbach
Information und Überwachung von Anlagen, die nicht der Kreisüberwachung unterliegen. (Mn-ID: 05700000_20141212_02)	2000	bis 2027	Bezirksregierung Detmold	Werre; Uhlenbach / Hundebach; Ellersieker Bach; Aa / Johannisbach; Putchemühlenbach / Butterbach
<b>V03-02: Beratung und Information von Unternehmen mit Anlagen nach AwSV, Seveso III-RL und BImSchG sowie Überwachung entsprechender Anlagen in Betrieben</b>				



Maßnahmenbeschreibung	Beginn	Umsetzung	Maßnahmenträger	Risikogewässer
Überwachung VAws/UmwS in Betrieben. (Mn-ID: 05700000_20141212_03)	2000	fortlaufend	Bezirksregierung Detmold	Werre; Uhlenbach / Hundebach; Ellersieker Bach; Aa / Johannisbach; Putchemühlenbach / Butterbach
Überwachung AwSV//UmwS in Betrieben: Umsetzung und Überwachung des § 113 Abs. 5 LWG. Überwachung der Durchführung der Sachverständigenprüfungspflicht, Durchführung eigener Überprüfungen von Heizöllagerstätten. (Mn-ID: 05758000_20140707_11)	2010	fortlaufend	Kreis Herford	Uhlenbach / Hundebach; Ellersieker Bach; Werre; Steinsieksbach; Putchemühlenbach / Butterbach; Aa / Johannisbach
V03-03: Erstellung von Informationsmaterial zu den Vorgaben der AwSV für Wirtschaftsbetriebe und Privatpersonen sowie für Sachverständige AwSV				
Bereitstellung von Informationsmaterial zur Nutzung der Hochwassergefahrenkarten im Rahmen der Prüfungstätigkeiten der AwSV-Sachverständigen. (Mn-ID: Land_005)	2018	umgesetzt	LANUV	alle Risikogewässer NRW
V03-04: Beratung und Information (z.B. Betreiber von Heizölverbraucheranlagen) zum hochwasserangepassten Umgang mit wassergefährdenden Stoffen einschl. deren Lagerung				
Erstellung eines Informationsflyers für Betreiber von Heizölverbraucheranlagen mit fortlaufender Informationen über neue Anforderungen an AwSV-Anlagen in Überschwemmungsgebieten und die Problematiken bei Anlagen in Hochwasserrisikogebieten. (Mn-ID: Land_006)	2018	fortlaufend	LANUV	alle Risikogewässer NRW
V04-01: Fortbildungs- und Schulungsangebote				
Qualifizieren: Angebote durch Fort- und Weiterbildung durch die Kammern (Mn-ID: Land_011)	2015	fortlaufend	Architekten- und Ingenieurkammern NRW	alle Risikogewässer NRW
Informieren: Durchführung von Fachveranstaltungen zum Hochwasserrisikomanagement (Mn-ID: Land_010)	2019	fortlaufend	Architekten- und Ingenieurkammern NRW; MULNV	alle Risikogewässer NRW
V06-01: Verbesserung der Hochwasserinformation durch Überprüfung und Fortschreibung der Hochwassergefahren- und Hochwasserrisikokarten, Überprüfung der Messnetze und -programme, Modelle etc.				
Betrieb, Pflege und ggf. Weiterentwicklung von HYGON (Hydrologische Grundlagendaten Online, <a href="http://luadb.lids.nrw.de/LUA/hygon/pegel.php">http://luadb.lids.nrw.de/LUA/hygon/pegel.php</a> ) (Mn-ID: Land_020)	2014	bis 2021	LANUV	alle Risikogewässer NRW
Einrichtung der Internetseite "HYGON" (Hydrologische Grundlagendaten Online, <a href="http://luadb.lids.nrw.de/LUA/hygon/pegel.php">http://luadb.lids.nrw.de/LUA/hygon/pegel.php</a> ) (Mn-ID: Land_019)	2012	umgesetzt	LANUV	alle Risikogewässer NRW
V06-02: Verbesserung der Hochwasservorhersage (Verfügbarkeit der hydrologischen Messdaten, Optimierung Messnetze etc.)				



Maßnahmenbeschreibung	Beginn	Umsetzung	Maßnahmenträger	Risikogewässer
Verbesserung der Hochwasservorhersage (Verfügbarkeit der hydrologischen Messdaten, Optimierung Messnetze etc.) -- Erweiterung eines bestehenden Pegelmessnetzes. (Mn-ID: 05700020_20140627_32)	2003	bis 2020	Werre-Wasserverband	Uhlenbach / Hundebach; Ellersieker Bach; Werre; Steinsieksbach; Putchemühlenbach / Butterbach; Aa / Johannisbach
Operativer Betrieb des Sieg-Modells als Muster für NRW (Mn-ID: Land_022)	2014	bis 2021	LANUV	alle Risikogewässer NRW
Inbetriebnahme weiterer Vorhersagemodelle (Mn-ID: Land_023)	2018	bis 2027	LANUV	alle Risikogewässer NRW
Verfügbarkeit des Sieg-Datensatzes als Einstieg in das NRW-Modell (Mn-ID: Land_021)	2013	umgesetzt	LANUV	alle Risikogewässer NRW
V07-01: Regelmäßige Aktualisierung der Datenbestände / Ansprechpartner				
Regelmäßige Aktualisierung der Datenbestände / Ansprechpartner -- für den Hochwasserfall. (Mn-ID: 05758012_20140320_35)	2000	fortlaufend	Herford	Werre; Uhlenbach / Hundebach; Putchemühlenbach / Butterbach; Ellersieker Bach; Aa / Johannisbach
V07-02: Überprüfung und Optimierung lokaler Warndienste				
Überprüfung lokaler Warndienste. (Mn-ID: 05758012_20140114_11)	2000	fortlaufend	Herford	Werre; Uhlenbach / Hundebach; Putchemühlenbach / Butterbach; Ellersieker Bach; Aa / Johannisbach
V07-03: Überprüfung der Meldestufen				
Überprüfung und Anpassung der Meldestufen an neue Erkenntnisse. (Mn-ID: 05758012_20140320_36)	2000	fortlaufend	Herford	Werre; Uhlenbach / Hundebach; Putchemühlenbach / Butterbach; Ellersieker Bach; Aa / Johannisbach
V07-04: Optimierung und Einrichtung/Ergänzung von Kommunikationswegen, Warnplänen, Warnhinweisen				
Optimierung der Kommunikationswege -- Hochwasseralarm und -meldedienst mittels Internet. (Mn-ID: 05700020_20140627_33)	2013	fortlaufend	Werre-Wasserverband	Uhlenbach / Hundebach; Ellersieker Bach; Werre; Steinsieksbach; Putchemühlenbach / Butterbach; Aa / Johannisbach
V08-01: Ortsnahe Veröffentlichung der HWGK und HWRK				



Maßnahmenbeschreibung	Beginn	Umsetzung	Maßnahmenträger	Risikogewässer
Ortsnahe Veröffentlichung der HWGK und HWRK ist durch eine Präsentation im Internet erfolgt. Die Karten wurden im Bau- und Umweltausschuss vorgestellt und in dem Rahmen wurde das Thema auch durch einen umfangreichen Presseartikel aufgenommen. Eine aktive Information der Bevölkerung ist im Frühjahr diesen Jahres geplant. (Mn-ID: 05758012_20140114_12)	2014	fortlaufend	Herford	Werre; Uhlenbach / Hundebach; Putchemühlenbach / Butterbach; Ellersieker Bach; Aa / Johannisbach
Ortsnahe Veröffentlichung der HWGK und HWRK: Die Karten sind über die Internetseiten des Kreises aufrufbar (zunächst Verlinkung auf UVO und ELWAS, später Einbindung in eigenes GIS). (Mn-ID: 05758000_20140707_13)	2000	fortlaufend	Kreis Herford	Uhlenbach / Hundebach; Ellersieker Bach; Werre; Steinsieksbach; Putchemühlenbach / Butterbach; Aa / Johannisbach
Ortsnahe Veröffentlichung der HWGK und HWRK. Karten sind über das Internet öffentlich zugänglich. (Mn-ID: 05700000_20140825_09)	2014	fortlaufend	Bezirksregierung Detmold	Uhlenbach / Hundebach; Putchemühlenbach / Butterbach; Werre; Steinsieksbach; Ellersieker Bach; Aa / Johannisbach
V09-01: Erstellung, Nutzung und aktive Verbreitung von zielgruppenorientierten Informationen; Beratung, Durchführung von Informationsgesprächen etc.				
An Stelle eines Flyers haben die IHKs eine praxisorientierte Broschüre (16 Seiten) zum Management von Hochwasser und Starkregen als Einstiegshilfe für Unternehmen im Jahr 2019 herausgebracht. (Mn-ID: Land_014)	2018	fortlaufend	Industrie- und Handelskammern; MULNV	alle Risikogewässer NRW
Erstellung und Verbreitung einer Informationsbroschüre zum HWRM in NRW (Mn-ID: Land_029)	2012	fortlaufend	MULNV	alle Risikogewässer NRW
Anschreiben der betroffenen Gewerbebetriebe in den durch ein HQ 100 gefährdeten Bereichen. (Mn-ID: 05758012_20140416_37)	2020	fortlaufend	Herford	Werre; Uhlenbach / Hundebach; Putchemühlenbach / Butterbach; Ellersieker Bach; Aa / Johannisbach
Sensibilisieren: Texte für die IHK-Magazine (Mn-ID: Land_012)	2014	fortlaufend	Industrie- und Handelskammern; MULNV	alle Risikogewässer NRW
Informieren: Erstellung von Fachinformationen für die Homepages und Praxishinweise (Mn-ID: Land_009)	2018	fortlaufend	Architekten- und Ingenieurkammern NRW; MULNV	alle Risikogewässer NRW
Zusammenarbeit mit Kommunen zur Definition / Konkretisierung des Unterstützungsbedarfs im Hinblick auf die Information und Kommunikation auf kommunaler Ebene (Mn-ID: Land_028)	2014	fortlaufend	MULNV	alle Risikogewässer NRW
Informieren: Erstellung von Fachinformationen für die Homepages (Mn-ID: Land_013)	2014	fortlaufend	Industrie- und Handelskammern; MULNV	alle Risikogewässer NRW



Maßnahmenbeschreibung	Beginn	Umsetzung	Maßnahmenträger	Risikogewässer
Sensibilisieren: Artikel in den Mitteilungsorganen der Architekten- und Ingenieurkammer NRW (Mn-ID: Land_008)	2017	fortlaufend	Architekten- und Ingenieurkammern NRW	alle Risikogewässer NRW
Aufbereitung bereits verfügbarer Informationen zum Thema HWRM, Prüfung der zielgruppenorientierten Bereitstellung dieser Informationen über die Internetseiten des MULNV (Mn-ID: Land_027)	2014	fortlaufend	MULNV	alle Risikogewässer NRW
<b>V09-02: Durchführung von anlassbezogenen Informationsveranstaltungen und Informationskampagnen zu relevanten Themen</b>				
Die Durchführung von Informationsveranstaltungen zu Themen wie Hochwasservorsorge, Starkregen, technischer Hochwasserschutz etc. ist im Jahr 2019 durchgeführt worden. (Mn-ID: 05758012_20140114_13)	2017	umgesetzt	Herford	Werre; Uhlenbach / Hundebach; Putchemühlenbach / Butterbach; Ellersieker Bach; Aa / Johannisbach
Durchführung eines Symposiums (2020) zum Hochwasserrisikomanagement in NRW (Mn-ID: Land_024_3)	2019	bis 2020	MULNV	alle Risikogewässer NRW
Durchführung eines Symposiums (2018) zum Hochwasserrisikomanagement in NRW (Mn-ID: Land_024_2)	2017	umgesetzt	MULNV	alle Risikogewässer NRW
Durchführung eines Symposiums (2016) zum Hochwasserrisikomanagement in NRW (Mn-ID: Land_024_1)	2015	umgesetzt	MULNV	alle Risikogewässer NRW
Das erste Symposium zur HWRM-RL fand am 7. März 2013 in der Stadthalle Mülheim an der Ruhr statt. Dabei ging es vor allem darum, wie die vielen verschiedenen Akteure vor Ort zum Hochwasserrisikomanagement beitragen können, um die Hochwasserrisiken gemeinsam zu meistern. Das zweite Symposium zur HWRM-RL fand am 19. November 2014 in der Messe Essen statt. Unter dem Motto 'Hochwasserrisiken gemeinsam meistern ... Maßnahmen gemeinsam umsetzen - Hochwasserrisikomanagement in Nordrhein-Westfalen' wurde an diesem Tag der aktuelle Sachstand der Hochwasserrisikomanagementplanung vorgestellt und diskutiert. (Mn-ID: Land_024)	2012	umgesetzt	MULNV	alle Risikogewässer NRW
<b>V10-01: Aufstellung und Aktualisierung von Alarm- und Einsatzplänen für den Hochwasserfall (Gefahrenabwehrplan) einschließlich deren Umsetzung im Hochwasserfall</b>				
Fortschreibung des vorhandenen Gefahrenabwehrplans Hochwasser. (Mn-ID: 05758012_20140306_24)	2002	fortlaufend	Herford; Kreis Herford	Werre; Uhlenbach / Hundebach; Putchemühlenbach / Butterbach; Ellersieker Bach; Aa / Johannisbach



Maßnahmenbeschreibung	Beginn	Umsetzung	Maßnahmenträger	Risikogewässer
Aufstellung und Aktualisierung von Alarm- und Einsatzplänen (Gefahrenabwehrplan). (Mn-ID: 05758000_20140630_02)	2011	fortlaufend	Kreis Herford	Uhlenbach / Hundebach; Ellersieker Bach; Werre; Steinsieksbach; Putchemühlenbach / Butterbach; Aa / Johannisbach
V10-02: Erstellung objektspezifischer Einsatzpläne (externer Gefahrenabwehrplan)				
Erstellung objektspezifischer Einsatzpläne (externer Gefahrenabwehrplan) für Störfallbetriebe nach BImSchG. (Mn-ID: 05758000_20140630_03)	2010	bis 2019	Kreis Herford	Uhlenbach / Hundebach; Ellersieker Bach; Werre; Steinsieksbach; Putchemühlenbach / Butterbach; Aa / Johannisbach
V10-04: Erstellung von Konzepten für die Nachsorge				
Erstellung von Konzepten für die Nachsorge. (Mn-ID: 05758000_20140630_04)	2020	bis 2027	Kreis Herford	Uhlenbach / Hundebach; Ellersieker Bach; Werre; Steinsieksbach; Putchemühlenbach / Butterbach; Aa / Johannisbach
V11-01: Bereithaltung und Koordination notwendiger Personal- und Sachressourcen (z.B. Feuerwehr, Wasserverbände, Freiwillige) einschließlich regelmäßiger Abstimmungen.				
Bereithaltung notwendiger Ressourcen durch die Kreisfeuerwehrezentrale (Schlauchboot, Sandsäcke, Feldbetten etc. ). (Mn-ID: 05758000_20140630_05)	2015	fortlaufend	Kreis Herford	Uhlenbach / Hundebach; Ellersieker Bach; Werre; Steinsieksbach; Putchemühlenbach / Butterbach; Aa / Johannisbach
Landesbeschaffung: Zur Schließung von Fähigkeitslücken hat das Land insgesamt 11 leistungsfähige Systeme zur Wasserförderung beschafft. Damit verfügt jeder Regierungsbezirk über 2 Systeme sowie das Institut der Feuerwehr NRW über 1 System. (Mn-ID: Land_016)	2013	fortlaufend	IM	alle Risikogewässer NRW
V11-02: Einbindung privater Organisationen in das Katastrophenschutzmanagement				
Einbindung privater Organisationen in das Katastrophenschutzmanagement sowie die Gefahrenabwehrpläne auf Kreisebene. (Mn-ID: 05758000_20140630_06)	2010	fortlaufend	Kreis Herford	Uhlenbach / Hundebach; Ellersieker Bach; Werre; Steinsieksbach; Putchemühlenbach / Butterbach; Aa / Johannisbach
V11-03: Information und Beratung zum Katastrophenschutzmanagement				





Maßnahmenbeschreibung	Beginn	Umsetzung	Maßnahmenträger	Risikogewässer
Rahmenempfehlung Evakuierung: Zur Vorbereitung und Durchführung von Evakuierungen etwa im Falle eines Hochwassers hat das IM eine entsprechende "Rahmenempfehlung Evakuierung" am 5. Juni 2018 herausgegeben. Mit der Rahmenempfehlung wurden die Katastrophenschutzbehörden in die Lage versetzt, durch entsprechende Vorplanungen die Abläufe, Aufgabenverteilung und Informationsflüsse so aufeinander abzustimmen, dass sie im Ereignisfall eine effektive und effiziente Gefahrenabwehr sicherstellen. (Mn-ID: Land_015)	2015	umgesetzt	IM	alle Risikogewässer NRW
<b>V12-01: Ausbildung der Einsatzkräfte</b>				
Ausbildung der Einsatzkräfte im Rahmen der Kreisausbildung der Freiwilligen Feuerwehr, Schulungen der Einsatzleitung und des Krisenstabes. (Mn-ID: 05758000_20140630_07)	2015	fortlaufend	Kreis Herford	Uhlenbach / Hundebach; Eilersieker Bach; Werre; Steinsieksbach; Putchemühlenbach / Butterbach; Aa / Johannisbach
Einsatz der mobilen Hochwassersperre, 50 m lang, 80 cm hoch als Objektschutz / Einzelmaßnahme. (Mn-ID: 05758012_20140306_25)	2008	fortlaufend	Herford	Werre; Uhlenbach / Hundebach; Putchemühlenbach / Butterbach; Eilersieker Bach; Aa / Johannisbach
<b>V12-02: Regelmäßige Übungen für den Hochwassereinsatz</b>				
Regelmäßige Übungen für den Hochwassereinsatz -- letzte Übung (kreisweit) 2015, Stabsrahmenübung. (Mn-ID: 05758012_20140306_26)	2014	fortlaufend	Herford	Werre; Uhlenbach / Hundebach; Putchemühlenbach / Butterbach; Eilersieker Bach; Aa / Johannisbach
Regelmäßige Übungen für den Hochwassereinsatz - hauptsächlich allerdings auf kommunaler Ebene. (Mn-ID: 05758000_20140630_08)	2020	fortlaufend	Kreis Herford	Uhlenbach / Hundebach; Eilersieker Bach; Werre; Steinsieksbach; Putchemühlenbach / Butterbach; Aa / Johannisbach
<b>V13-01: Unterstützung des kommunalen Starkregenrisikomanagements</b>				
Unterstützung der Kommunen beim Aufbau des Starkregenrisikomanagements durch Erstellung einer Arbeitshilfe zur Erarbeitung und Umsetzung von Konzepten zum Starkregenrisikomanagement etc. (Mn-ID: Land_033)	2017	umgesetzt	MULNV	alle Risikogewässer NRW
<b>N01-01: Dokumentation von Ereignissen und Schäden</b>				



Maßnahmenbeschreibung	Beginn	Umsetzung	Maßnahmenträger	Risikogewässer
Dokumentation von Ereignissen und Schäden von Hochwasserereignissen mit Fotos, Einsatzberichten, Schadensberichten. (Mn-ID: 05758012_20140114_18)	2012	fortlaufend	Herford	Werre; Uhlenbach / Hundebach; Putchemühlenbach / Butterbach; Ellersieker Bach; Aa / Johannisbach
N01-02: Evaluierung und Nachbereitung von Katastropheneinsätzen (z.B. Feuerwehreinsatzberichte)				
kontinuierliche Überprüfung der Einsatz- und Führungsstrukturen; Die auch für den Fall eines Hochwassers erstellten Landeskonzepte zur überörtlichen Hilfe in der Gefahrenabwehr werden kontinuierlich überprüft und erforderlichenfalls fortgeschrieben (Mn-ID: Land_018)	2013	fortlaufend	IM	alle Risikogewässer NRW
Evaluierung größerer Hochwasserereignisse; Größere Hochwasserereignisse im Land werden im Rahmen zentraler Veranstaltungen am Institut der Feuerwehr NRW nachbereitet und erforderlichenfalls wird seitens des IM nachgesteuert. (Mn-ID: Land_017)	2013	fortlaufend	IM	alle Risikogewässer NRW
Evaluierung und Nachbereitung von Katastropheneinsätzen - Einsatzbesprechungen unter Beteiligung der agierenden Organisationen. (Mn-ID: 05758000_20140630_09)	2020	fortlaufend	Kreis Herford	Uhlenbach / Hundebach; Ellersieker Bach; Werre; Steinsieksbach; Putchemühlenbach / Butterbach; Aa / Johannisbach
N01-03: Überprüfung von Maßnahmen der Vor- und Nachsorge				
Überprüfung von Maßnahmen der Vor- und Nachsorge nach einem Hochwasserereignis sowie deren Anpassung. (Mn-ID: 05758012_20140114_19)	2011	fortlaufend	Herford	Werre; Uhlenbach / Hundebach; Putchemühlenbach / Butterbach; Ellersieker Bach; Aa / Johannisbach

IM: Ministerium des Innern des Landes Nordrhein-Westfalen

LANUV: Landesamt für Natur, Umwelt und Verbraucherschutz Nordrhein-Westfalen

MULNV: Ministerium für Umwelt, Landwirtschaft, Natur- und Verbraucherschutz des Landes Nordrhein-Westfalen