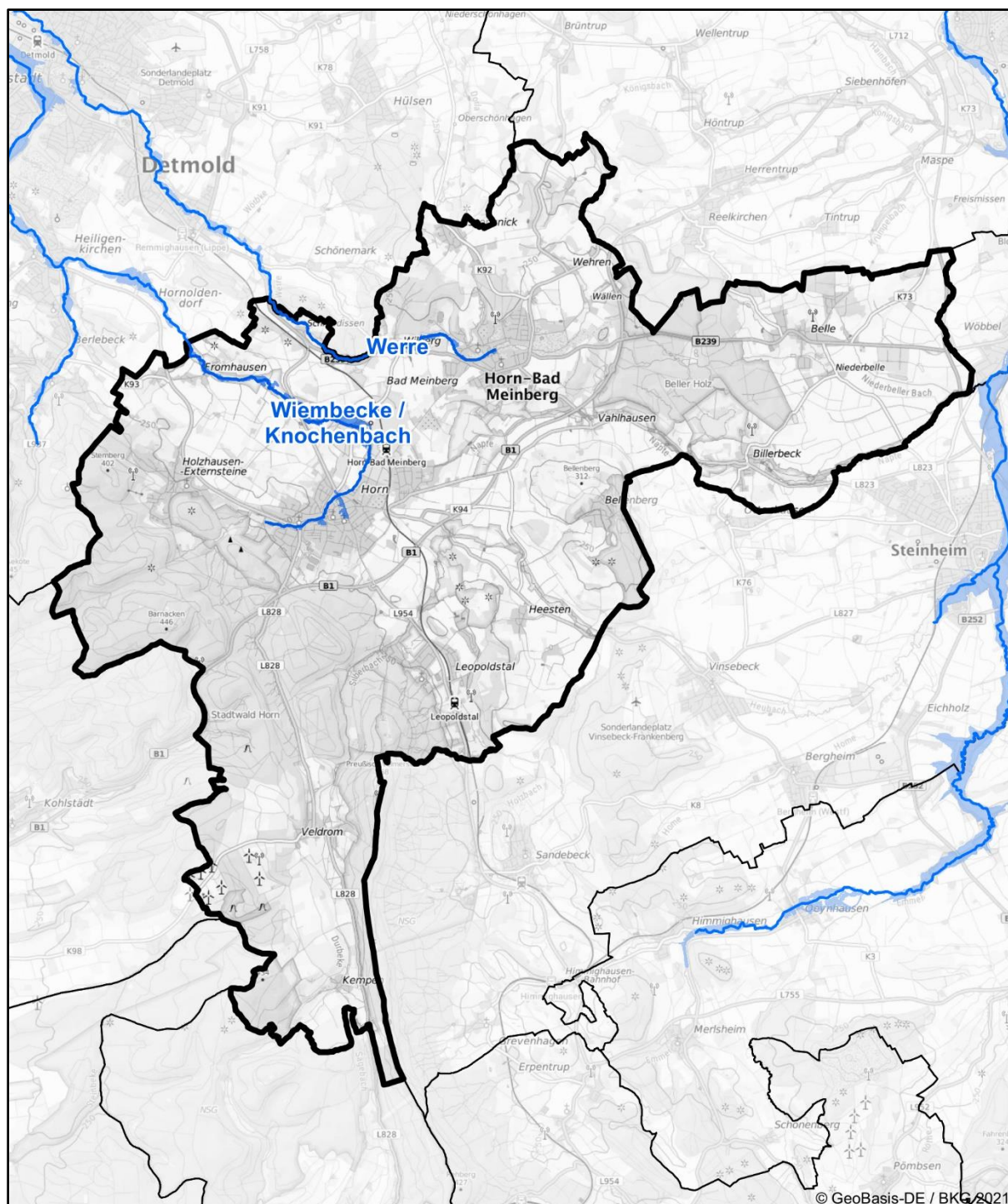




Hochwasserrisikomanagementplanung in NRW

Hochwasserrisiko und Maßnahmenplanung Horn-Bad Meinberg



Die Karte zeigt die Risikogewässer und die Ausdehnung der Überflutung für das extreme Hochwasserereignis (HQextrem) im 2. Umsetzungszyklus 2016-2021 der HWRM-RL.



Der Kommunensteckbrief stellt die Maßnahmenplanung zur Verminderung von Hochwasserrisiken in Ihrer Kommune dar.

Die Maßnahmenplanung ist ein wichtiger Schritt zur Umsetzung der europäischen Hochwasserrisikomanagementrichtlinie (HWRM-RL) in Ihrer Region. Sie wurde auf der Grundlage der Hochwassergefahren- und Hochwasserrisikokarten für die Gewässer mit potenziell signifikantem Hochwasserrisiko, die sogenannten Risikogewässer, erarbeitet.

Mithilfe der Karten erkennen Sie, wo in Ihrer Region oder Ihrer Stadt konkret Gefahren und Risiken durch Hochwasser bestehen. Die aktuellen Gefahren- und Risikokarten und viele weitere Informationen zum Hochwasserrisikomanagement in NRW finden Sie auf der Internetseite flussgebiete.nrw.de oder in den Kartendiensten elwasweb.nrw.de bzw. uvo.nrw.de.

Von welchen Risikogewässern ist Ihre Kommune betroffen?

Teileinzugsgebiet (TEG) Weser

[Flussgebiete NRW > TEG Weser](#)

- Werre
- Wiembecke / Knochenbach

Hinweis: Eine Hochwassergefährdung kann sich auch durch Gewässer ergeben, die hier nicht aufgeführt sind. Diese können in Ihrer Kommune liegen oder außerhalb.



Ist-Situation der Hochwassergefährdung in Horn-Bad Meinberg

Horn-Bad Meinberg
(Werre)

Die Kommune ist innerhalb dieses Risikobereiches im Hochwasserfall gering betroffen (evtl. Wohnbebauung).

Horn-Bad Meinberg

Eine geringe Betroffenheit herrscht bei einem Hochwasserereignis der häufigen Wahrscheinlichkeit vor (Kläranlage, evtl. Gewerbe) und eine sehr hohe Betroffenheit ist bei einem Hochwasserereignis der niedrigen Wahrscheinlichkeit zu erwarten (Stadtkern mit denkmalgeschützten Gebäuden).



Maßnahmenplanung für Horn-Bad Meinberg

Maßnahmenbeschreibung	Beginn	Umsetzung	Maßnahmenträger	Risikogewässer
F01-01: Berücksichtigung von Hochwasserrisiken bei der Änderung bzw. Fortschreibung der Regionalpläne				
Berücksichtigung von Hochwasserrisiken bei der Änderung bzw. Fortschreibung des Regionalplans für die Bezirksregierung Detmold. (Mn-ID: 05700000_20141212_04)	2016	fortlaufend	Bezirksregierung Detmold	Werre; Wiembecke / Knochenbach
F01-03: Berücksichtigung von Hochwasserrisiken bei der Fortschreibung des Landesentwicklungsplans				
Berücksichtigung des Hochwasserrisikomanagements im geltenden Landesentwicklungsplan Nordrhein-Westfalen (LEP NRW). (Mn-ID: Land_030)	2013	fortlaufend	Landesplanung	alle Risikogewässer NRW
F02-01: Berücksichtigung von Hochwasserrisiken bei der Änderung bzw. Fortschreibung der Flächennutzungspläne				
Bei einer zukünftigen Änderung des Flächennutzungsplanes soll ein Überschwemmungsgebiet der Wiembecke im Flächennutzungsplan (Änderungsverfahren) dargestellt werden, wenn ein Überschwemmungsgebiet Wiembecke bis dahin besteht. Nach dem derzeitigen Kenntnisstand gibt es im Stadtbereich nur das Überschwemmungsgebiet der Werre in Bad Meinberg. Dies ist bei der Neuaufstellung des FNP (bis 2012) berücksichtigt worden. (Mn-ID: 05766032_20140703_36)	2012	fortlaufend	Horn-Bad Meinberg	Wiembecke / Knochenbach
Flächennutzungsplan, Neuaufstellung bis 2012: Das Überschwemmungsgebiet der Werre, der Wiembecke und der Napte ist im wirksamen Flächennutzungsplan dargestellt. Im Planverfahren sind die zuständigen Behörden beteiligt worden, die Belange des Hochwasserschutzes sind berücksichtigt worden. (Mn-ID: 05766032_20140114_01)	2000	fortlaufend	Horn-Bad Meinberg	Werre; Wiembecke / Knochenbach
F02-02: Regelmäßige Berücksichtigung von Hochwasserrisiken bei der Aufstellung und Änderung von Bebauungsplänen				
Bebauungsplan M 19 A Nordwestlich der Brunnenstraße/Werre, Stt. Bad Meinberg, rechtskräftig ab 26.10.1984, betrifft: 05766032_13. Das Plangebiet liegt an und teilweise im Überschwemmungsgebiet der Werre. Es liegen festgesetzte Bauflächen im Überschwemmungsgebiet. Die betroffenen Flächen waren bereits zum Zeitpunkt der Aufstellung des Bebauungsplanes bebaut. Es gibt keine freien Baugrundstücke innerhalb des Überschwemmungsgebietes. Daher ist eine Änderung des Bebauungsplanes derzeit nicht vorgesehen. (Mn-ID: 05766032_20140703_25)	1984	fortlaufend	Horn-Bad Meinberg	Werre



Maßnahmenbeschreibung	Beginn	Umsetzung	Maßnahmenträger	Risikogewässer
Bebauungsplan M 18 Am Berge, Stt. Bad Meinberg, rechtskräftig ab 26.04.1983, betrifft: 05766032_13. Das Plangebiet liegt an und teilweise im Überschwemmungsgebiet der Werre. Es liegen keine festgesetzten Bauflächen im Überschwemmungsgebiet. Daher ist eine Änderung des Bebauungsplanes aus Gründen des Hochwasserschutzes derzeit nicht vorgesehen. (Mn-ID: 05766032_20140703_27)	1983	fortlaufend	Horn-Bad Meinberg	Werre
Bebauungsplanung entlang der Werre im Stadtteil Bad Meinberg, noch nicht rechtskräftig, betrifft: 05766032_13. Seit den 1960er Jahren gibt es Bestrebungen, den Bereich der Werre zwischen historischem Kurpark und Brunnenstraße in Bad Meinberg mit einem Bebauungsplan zu überplanen. Es gab verschiedene Planungsansätze, bisher ist kein Verfahren bis zur Rechtskraft betrieben worden. Die Überflutungsgebiete in diesem Bereich sind einerseits bereits dicht bebaut, hier ist eine Verdichtung nicht möglich (Bereich Allee/Krumme Str/Parkstraße/Röwenhof). Andererseits ist nicht geplant, die heute freien Flächen (Heinrich Drake Platz und westlich davon) in Bauland umzuwandeln. Hier soll die Nutzung als Frei- und Grünfläche beibehalten werden. Die Aufstellung eines Bebauungsplanes ist daher nicht mehr vorgesehen. (Mn-ID: 05766032_20140703_29)	2000	fortlaufend	Horn-Bad Meinberg	Werre
Bebauungsplan H 27 Wilberger Straße / Verlängerte Kampstraße, Stt. Horn, Aufstellungsbeschluss 2010. Im vorgesehenen Bebauungsplangebiet gibt es HQ10-25, HQ100 und EHQ-Überflutungsgebiete im Bereich Kampstraße/Am Bahnhof. Bebaubare Flächen sind davon aber nicht oder nur sehr geringfügig betroffen. Dies ist im Planverfahren zu prüfen. Im Aufstellungsverfahren werden die betroffenen Behörden beteiligt, die Belange des Hochwasserschutzes werden berücksichtigt. (Mn-ID: 05766032_20140703_33)	2010	fortlaufend	Horn-Bad Meinberg	Wiembecke / Knochenbach
Bebauungsplan H 21 Gewerbe- und Industriegebiet Horn-Nord, Stt. Horn, Aufstellungsbeschluss 2010. Der Bebauungsplan ist als Überplanung der bestehenden Gewerbe- und Industriegebiets-Bebauungspläne vorgesehen. Im vorgesehenen Bebauungsplangebiet gibt es umfangreiche HQ10-25, HQ100 und EHQ-Überflutungsgebiete. Das Gebiet ist weitgehend bebaut, es bestehen aber vereinzelt zusätzliche Baumöglichkeiten. Im Aufstellungsverfahren werden die betroffenen Behörden beteiligt, die Belange des Hochwasserschutzes werden berücksichtigt. U.a. ist vorgesehen, dass die im noch rechtskräftigen Bebauungsplan H 21 B N enthaltenen Gewerbebauflächen nördlich der Wiembecke (westlich der Wilberger Straße/östlich der Kläranlage/südlich des Weges Eickernberg), die nahezu vollständig als HQ10-25 gekennzeichnet sind, aufzuheben. Im Flächennutzungsplan ist dies schon umgesetzt, der Bebauungsplan wird folgen. (Mn-ID: 05766032_20140703_32)	2010	fortlaufend	Horn-Bad Meinberg	Wiembecke / Knochenbach



Maßnahmenbeschreibung	Beginn	Umsetzung	Maßnahmenträger	Risikogewässer
Bebauungsplan H 24 Kampstraße / Hessenring, Stt. Horn, rechtskräftig ab 28.12.2010. Im Bebauungsplangebiet gibt es ein EHQ-Überflutungsgebiet im Bereich Kampstraße/Bahnhofstraße/Weidenweg/Hessenring. Das Gebiet ist weitgehend bebaut, es bestehen aber vereinzelt zusätzliche Baumöglichkeiten im EHQ-Bereich. Im Aufstellungsverfahren 2010 sind die betroffenen Behörden beteiligt worden. Eine Änderung des Bebauungsplanes ist nicht vorgesehen. (Mn-ID: 05766032_20140703_31)	2010	fortlaufend	Horn-Bad Meinberg	Wiembecke / Knochenbach
Bebauungsplan H 2 In den Kämpen, Stt. Horn, rechtskräftig als 3. Änderung/Gesamtüberarbeitung ab 11.01.2013. Im Bebauungsplangebiet gibt es ein EHQ-Überflutungsgebiet im Bereich Kampstraße/Bahnhofstraße/Wiesenstraße/Weidenweg. Das Gebiet ist weitgehend bebaut, es bestehen aber vereinzelt zusätzliche Baumöglichkeiten im EHQ-Bereich. Im Aufstellungsverfahren 2012 sind die betroffenen Behörden beteiligt worden. Eine Änderung des Bebauungsplanes ist nicht vorgesehen. (Mn-ID: 05766032_20140703_30)	2012	fortlaufend	Horn-Bad Meinberg	Wiembecke / Knochenbach
Bebauungsplan H 10 N Potthof, Stt. Horn, rechtskräftige Gesamtüberarbeitung des H 10 zum 26.04.2014. Im Bebauungsplangebiet gibt es ein EHQ-Überflutungsgebiet im Bereich Nordstraße/Zum Rosenbusch. Das Gebiet ist weitgehend bebaut, es bestehen aber vereinzelt zusätzliche Baumöglichkeiten im EHQ-Bereich. Im Aufstellungsverfahren 2013 sind die betroffenen Behörden beteiligt worden. Eine Änderung des Bebauungsplanes ist nicht vorgesehen. (Mn-ID: 05766032_20140703_35)	2013	fortlaufend	Horn-Bad Meinberg	Wiembecke / Knochenbach
Bebauungsplanungen für den historischen Stadtkern Horn und dessen Randbereiche. Zukünftig ist eine Überplanung des historischen Stadtkerns Horn vorgesehen. Dazu soll ggf. ein Bebauungsplan aufgestellt werden. Teile dieses Planbereichs sind als EHQ-Überschwemmungsgebiet gekennzeichnet (u.a. Mittelstraße/Heerstraße u.a.). Eine Reduzierung der Baudichte ist in diesem Bereich kaum möglich. Die Belange des Hochwasserschutzes werden bei der Aufstellung des Bebauungsplanes berücksichtigt, die zuständigen Behörden werden im Verfahren beteiligt werden. (Mn-ID: 05766032_20140703_34)	2020	fortlaufend	Horn-Bad Meinberg	Wiembecke / Knochenbach
Bebauungsplan M 29 Detmolder Straße / Am Waldstadion, Stt. Bad Meinberg, Aufstellungsbeschluss 05.06.2013, noch nicht rechtskräftig, betrifft: 05766032_13. Das Plangebiet liegt an und teilweise im Überschwemmungsgebiet der Werre. Die Belange des Hochwasserschutzes werden im Planverfahren berücksichtigt. Eine Ausweisung von Bauflächen im Bereich des Hochwasserschutzgebietes bzw. in unmittelbarer Nähe der Werre ist nicht vorgesehen. Im Planverfahren werden die betroffenen Behörden beteiligt und zur Abgabe einer Stellungnahme aufgefordert. (Mn-ID: 05766032_20140114_02)	2013	fortlaufend	Horn-Bad Meinberg	Werre
F03-02: Ausweisung bzw. Überarbeitung der Überschwemmungsgebiete				



Maßnahmenbeschreibung	Beginn	Umsetzung	Maßnahmenträger	Risikogewässer
Ausweisung bzw. Überarbeitung der Überschwemmungsgebiete. (Mn-ID: 05700000_20140825_08)	2000	fortlaufend	Bezirksregierung Detmold	Werre; Wiembecke / Knochenbach
F04-02: Nutzungsanpassungen (auch Nutzungsaufgabe) in der Landwirtschaft				
Berücksichtigung des Hochwasserrisikomanagements in der Umsetzung der Bodenordnung nach dem Flubereinigungs-gesetz durch Steuerung der Landnutzung, z.B. Verminderung von Erosionsrisiken durch Drehen der Bewirtschaftungsrichtung oder Schaffung von Querstrukturen zur Hanglängenverkürzung. (Mn-ID: Land_003)	2013	fortlaufend	MULNV	alle Risikogewässer NRW
F04-04: Informationsmaterial zur hochwasserangepassten Nutzung/Bewirtschaftung in der Landwirtschaft				
Erarbeitung einer Informationsbroschüre zur Sensibilisierung der Landwirtschaft mit Informationen über Maßnahmen zur Vermeidung von Hochwasserrisiken für die Landwirtschaft (Mn-ID: Land_001)	2021	fortlaufend	MULNV	alle Risikogewässer NRW
F04-05: Informationsmaterial zur hochwasserangepassten Nutzung/Bewirtschaftung in der Forstwirtschaft				
Erarbeitung von Informationsmaterial für die Forstwirtschaft mit Informationen über möglichen Maßnahmen zur Verminderung des Hochwasserrisikos und Beiträge der Forstwirtschaft zur Verbesserung des natürlichen Wasserrückhalts. (Mn-ID: Land_004)	2021	fortlaufend	MULNV	alle Risikogewässer NRW
W02-02: Maßnahmen in der Landwirtschaft				
Berücksichtigung des Hochwasserrisikomanagements in der Umsetzung der Bodenordnung nach dem Flubereinigungs-gesetz für den natürlichen Wasserrückhalt und Flächenbereitstellung. (Mn-ID: Land_002)	2013	bis 2022	MULNV	alle Risikogewässer NRW
T03-01: Unterhaltung und Optimierung technischer Hochwasserschutz-Einrichtungen zur Hochwasserrückhaltung				
Unterhaltung und Optimierung technischer HWS-Einrichtungen HW-Rückhaltung. (Mn-ID: 05700020_20140627_34)	1972	fortlaufend	Werre-Wasserverband	Werre; Wiembecke / Knochenbach
T04-01: Unterhaltung technischer Hochwasserschutz-Einrichtungen und sonstiger Strukturen zur Hochwasserabwehr				
Unterhaltung technischer HWS-Einrichtungen HW-Abwehr. (Mn-ID: 05700020_20140627_35)	1972	fortlaufend	Werre-Wasserverband	Werre; Wiembecke / Knochenbach
T04-02: Behördliche Überwachung technischer Hochwasserschutz-Einrichtungen zur Hochwasserabwehr ("Deichschau")				
Einführung des Statusberichts zu "Hochwasserschutzanlagen an Fließgewässern" gemäß DIN 19712:2013-01. (Mn-ID: Land_032)	2017	fortlaufend	MULNV	alle Risikogewässer NRW
T05-01: Regelmäßige Kontrolle des Gewässerzustands und der Gewässerunterhaltung (z.B. Gewässerschau)				



Maßnahmenbeschreibung	Beginn	Umsetzung	Maßnahmenträger	Risikogewässer
Kontrolle der Abflussquerschnitte (Gewässerschauen). Es erfolgt eine Kontrolle der Gewässerstrecken die gemäß den Hochwassergefahrenkarten eine signifikante Hochwassergefahr für bauliche Anlagen darstellen. (Mn-ID: 05766000_20140407_05)	2000	fortlaufend	Kreis Lippe	Werre; Wiembecke / Knochenbach
Regelmäßige Kontrolle (Gewässerschau). (Mn-ID: 05700020_20140627_36)	1972	fortlaufend	Werre-Wasserverband	Werre; Wiembecke / Knochenbach
T05-02: Freihaltung der Abflussquerschnitte im Rahmen der Unterhaltungspflicht einschließlich der Aufstellung und Umsetzung von Gewässerunterhaltungsplänen.				
Freihaltung der Abflussquerschnitte im Rahmen der Unterhaltungspflicht. (Mn-ID: 05700020_20140627_37)	1972	fortlaufend	Werre-Wasserverband	Werre; Wiembecke / Knochenbach
Freihaltung der Abflussquerschnitte im Rahmen der Unterhaltungspflicht. (Mn-ID: 05766032_20140114_07)	2000	fortlaufend	Horn-Bad Meinberg	Werre; Wiembecke / Knochenbach
T07-02: Rückstauschutz Kanalisation				
Rückstauschutz Kanal. (Mn-ID: 05766032_20140114_08)	2016	umgesetzt	Horn-Bad Meinberg	Werre; Wiembecke / Knochenbach
T08-03: Informationsmaterial für Bevölkerung und Wirtschaft mit Anleitungen zur Eigenvorsorge				
Informationsmaterial für Bevölkerung und Wirtschaft mit Anleitungen zur Eigenvorsorge werden auf der Internetseite der Stadt Horn- Bad Meinberg beschrieben (LINKS u.a. Hochwasserschutzfibel, mit dem Wasser leben, Hochwasserrisiken). (Mn-ID: 05766032_20140114_09)	2000	bis 2021	Horn-Bad Meinberg	Werre; Wiembecke / Knochenbach
T08-04: Information der Ver- und Entsorger über Hochwassergefahren einschließlich der Bereitstellung von Informationsmaterial zur Eigenvorsorge				
Prüfung des Informationsbedarfs bei den landesweit tätigen Ver- und Entsorgern und ggf. Erstellung von Informationsmaterialien. (Mn-ID: Land_007)	2021	bis 2027	MULNV	alle Risikogewässer NRW
V02-03: Regelmäßige Aufnahme von Hinweise und Auflagen bei Baugenehmigungen inklusive Überwachung von Bauvorhaben				
Hinweise u. Auflagen bei Baugenehmigungen. Im Rahmen der Beteiligung der unteren Wasserbehörde durch die zuständigen Bauordnungsämter erfolgt eine Beteiligung/Information auf Grundlage der geltenden wasserrechtlichen Vorgaben. Bei Beteiligung wird eine hochwasserangepasste Bauweise sichergestellt. (Mn-ID: 05766000_20140407_09)	2000	fortlaufend	Kreis Lippe	Werre; Wiembecke / Knochenbach
V03-01: Information von Betrieben mit IED-Anlagen über Hochwassergefahren, ggf. Verifizierung der betrieblichen Aktivitäten				
Information und Überwachung von Anlagen, die nicht der Kreisüberwachung unterliegen. (Mn-ID: 05700000_20141212_02)	2000	bis 2027	Bezirksregierung Detmold	Werre; Wiembecke / Knochenbach
V03-02: Beratung und Information von Unternehmen mit Anlagen nach AwSV, Seveso III-RL und BImSchG sowie Überwachung entsprechender Anlagen in Betrieben				



Maßnahmenbeschreibung	Beginn	Umsetzung	Maßnahmenträger	Risikogewässer
Überwachung VAws/UmwS in Betrieben. (Mn-ID: 05700000_20141212_03)	2000	fortlaufend	Bezirksregierung Detmold	Werre; Wiembecke / Knochenbach
Überwachung AwSV/VUmwS in Betrieben. Die Überwachung der Einhaltung der AwSV im Bereich von Überschwemmungsgebieten erfolgt im Rahmen von bauordnungs- bzw. immissionsschutzrechtlichen Verfahren sowie den wassergesetzlichen Vorgaben. (Mn-ID: 05766000_20140407_11)	2000	fortlaufend	Kreis Lippe	Werre; Wiembecke / Knochenbach
V03-03: Erstellung von Informationsmaterial zu den Vorgaben der AwSV für Wirtschaftsbetriebe und Privatpersonen sowie für Sachverständige AwSV				
Bereitstellung von Informationsmaterial zur Nutzung der Hochwassergefahrenkarten im Rahmen der Prüfungstätigkeiten der AwSV-Sachverständigen. (Mn-ID: Land_005)	2018	umgesetzt	LANUV	alle Risikogewässer NRW
V03-04: Beratung und Information (z.B. Betreiber von Heizölverbraucheranlagen) zum hochwasserangepassten Umgang mit wassergefährdenden Stoffen einschl. deren Lagerung				
Erstellung eines Informationsflyers für Betreiber von Heizölverbraucheranlagen mit fortlaufender Informationen über neue Anforderungen an AwSV-Anlagen in Überschwemmungsgebieten und die Problematiken bei Anlagen in Hochwasserrisikogebieten. (Mn-ID: Land_006)	2018	fortlaufend	LANUV	alle Risikogewässer NRW
V04-01: Fortbildungs- und Schulungsangebote				
Qualifizieren: Angebote durch Fort- und Weiterbildung durch die Kammern (Mn-ID: Land_011)	2015	fortlaufend	Architekten- und Ingenieurkammern NRW	alle Risikogewässer NRW
Informieren: Durchführung von Fachveranstaltungen zum Hochwasserrisikomanagement (Mn-ID: Land_010)	2019	fortlaufend	Architekten- und Ingenieurkammern NRW; MULNV	alle Risikogewässer NRW
V06-01: Verbesserung der Hochwasserinformation durch Überprüfung und Fortschreibung der Hochwassergefahren- und Hochwasserrisikokarten, Überprüfung der Messnetze und -programme, Modelle etc.				
Einrichtung der Internetseite "HYGON" (Hydrologische Grundlagendaten Online, http://luadb.lids.nrw.de/LUA/hygon/pegel.php) (Mn-ID: Land_019)	2012	umgesetzt	LANUV	alle Risikogewässer NRW
Betrieb, Pflege und ggf. Weiterentwicklung von HYGON (Hydrologische Grundlagendaten Online, http://luadb.lids.nrw.de/LUA/hygon/pegel.php) (Mn-ID: Land_020)	2014	bis 2021	LANUV	alle Risikogewässer NRW
V06-02: Verbesserung der Hochwasservorhersage (Verfügbarkeit der hydrologischen Messdaten, Optimierung Messnetze etc.)				
Verbesserung der Hochwasservorhersage (Verfügbarkeit der hydrologischen Messdaten, Optimierung Messnetze etc.) -- Erweiterung eines bestehenden Pegelmessnetzes. (Mn-ID: 05700020_20140627_32)	2003	bis 2020	Werre-Wasserverband	Werre; Wiembecke / Knochenbach
Operativer Betrieb des Sieg-Modells als Muster für NRW (Mn-ID: Land_022)	2014	bis 2021	LANUV	alle Risikogewässer NRW



Maßnahmenbeschreibung	Beginn	Umsetzung	Maßnahmenträger	Risikogewässer
Inbetriebnahme weiterer Vorhersagemodelle (Mn-ID: Land_023)	2018	bis 2027	LANUV	alle Risikogewässer NRW
Verfügbarkeit des Sieg-Datensatzes als Einstieg in das NRW-Modell (Mn-ID: Land_021)	2013	umgesetzt	LANUV	alle Risikogewässer NRW
V07-02: Überprüfung und Optimierung lokaler Warndienste				
Überprüfung lokaler Warndienste. (Mn-ID: 05766032_20140827_37)	2000	fortlaufend	Horn-Bad Meinberg	Werre; Wiembecke / Knochenbach
V07-04: Optimierung und Einrichtung/Ergänzung von Kommunikationswegen, Warnplänen, Warnhinweisen				
Optimierung der Kommunikationswege -- Hochwasseralarm und -meldedienst mittels Internet. (Mn-ID: 05700020_20140627_33)	2013	fortlaufend	Werre-Wasserverband	Werre; Wiembecke / Knochenbach
V08-01: Ortsnahe Veröffentlichung der HWGK und HWRK				
Ortsnahe Veröffentlichung der HWGK und HWRK. (Mn-ID: 05766032_20140114_12)	2016	fortlaufend	Horn-Bad Meinberg	Werre; Wiembecke / Knochenbach
Ortsnahe Veröffentlichung der HWGK/HWRK. Es erfolgt eine Information der Bürger über entsprechende Presseveröffentlichungen sowie Hinweise auf der Internetseite des Kreises Lippe. (Mn-ID: 05766000_20140407_15)	2016	fortlaufend	Kreis Lippe	Werre; Wiembecke / Knochenbach
Ortsnahe Veröffentlichung der HWGK und HWRK. Karten sind über das Internet öffentlich zugänglich. (Mn-ID: 05700000_20140825_09)	2014	fortlaufend	Bezirksregierung Detmold	Werre; Wiembecke / Knochenbach
V09-01: Erstellung, Nutzung und aktive Verbreitung von zielgruppenorientierten Informationen; Beratung, Durchführung von Informationsgesprächen etc.				
Informieren: Erstellung von Fachinformationen für die Homepages (Mn-ID: Land_013)	2014	fortlaufend	Industrie- und Handelskammern; MULNV	alle Risikogewässer NRW
Sensibilisieren: Texte für die IHK-Magazine (Mn-ID: Land_012)	2014	fortlaufend	Industrie- und Handelskammern; MULNV	alle Risikogewässer NRW
An Stelle eines Flyers haben die IHKs eine praxisorientierte Broschüre (16 Seiten) zum Management von Hochwasser und Starkregen als Einstiegshilfe für Unternehmen im Jahr 2019 herausgebracht. (Mn-ID: Land_014)	2018	fortlaufend	Industrie- und Handelskammern; MULNV	alle Risikogewässer NRW
Zusammenarbeit mit Kommunen zur Definition / Konkretisierung des Unterstützungsbedarfs im Hinblick auf die Information und Kommunikation auf kommunaler Ebene (Mn-ID: Land_028)	2014	fortlaufend	MULNV	alle Risikogewässer NRW
Aufbereitung bereits verfügbarer Informationen zum Thema HWRM, Prüfung der zielgruppenorientierten Bereitstellung dieser Informationen über die Internetseiten des MULNV (Mn-ID: Land_027)	2014	fortlaufend	MULNV	alle Risikogewässer NRW



Maßnahmenbeschreibung	Beginn	Umsetzung	Maßnahmenträger	Risikogewässer
Sensibilisieren: Artikel in den Mitteilungsorganen der Architekten- und Ingenieurkammer NRW (Mn-ID: Land_008)	2017	fortlaufend	Architekten- und Ingenieurkammern NRW	alle Risikogewässer NRW
Informieren: Erstellung von Fachinformationen für die Homepages und Praxishinweise (Mn-ID: Land_009)	2018	fortlaufend	Architekten- und Ingenieurkammern NRW; MULNV	alle Risikogewässer NRW
Erstellung und Verbreitung einer Informationsbroschüre zum HWRM in NRW (Mn-ID: Land_029)	2012	fortlaufend	MULNV	alle Risikogewässer NRW
V09-02: Durchführung von anlassbezogenen Informationsveranstaltungen und Informationskampagnen zu relevanten Themen				
Durchführung eines Symposiums (2020) zum Hochwasserrisikomanagement in NRW (Mn-ID: Land_024_3)	2019	bis 2020	MULNV	alle Risikogewässer NRW
Durchführung eines Symposiums (2016) zum Hochwasserrisikomanagement in NRW (Mn-ID: Land_024_1)	2015	umgesetzt	MULNV	alle Risikogewässer NRW
Durchführung eines Symposiums (2018) zum Hochwasserrisikomanagement in NRW (Mn-ID: Land_024_2)	2017	umgesetzt	MULNV	alle Risikogewässer NRW
Das erste Symposium zur HWRM-RL fand am 7. März 2013 in der Stadthalle Mülheim an der Ruhr statt. Dabei ging es vor allem darum, wie die vielen verschiedenen Akteure vor Ort zum Hochwasserrisikomanagement beitragen können, um die Hochwasserrisiken gemeinsam zu meistern. Das zweite Symposium zur HWRM-RL fand am 19. November 2014 in der Messe Essen statt. Unter dem Motto 'Hochwasserrisiken gemeinsam meistern ... Maßnahmen gemeinsam umsetzen - Hochwasserrisikomanagement in Nordrhein-Westfalen' wurde an diesem Tag der aktuelle Sachstand der Hochwasserrisikomanagementplanung vorgestellt und diskutiert. (Mn-ID: Land_024)	2012	umgesetzt	MULNV	alle Risikogewässer NRW
V10-01: Aufstellung und Aktualisierung von Alarm- und Einsatzplänen für den Hochwasserfall (Gefahrenabwehrplan) einschließlich deren Umsetzung im Hochwasserfall				
Aufstellung und Aktualisierung von Alarm- und Einsatzplänen für den Hochwasserfall (Gefahrenabwehrplan). (Mn-ID: 05766032_20140827_38)	2000	fortlaufend	Horn-Bad Meinberg	Werre; Wiembecke / Knochenbach
V11-01: Bereithaltung und Koordination notwendiger Personal- und Sachressourcen (z.B. Feuerwehr, Wasserverbände, Freiwillige) einschließlich regelmäßiger Abstimmungen.				
Bereithaltung notwendiger Ressourcen. Beim städtischen Bauhof werden ausreichend Sandsäcke bereitgehalten. (Mn-ID: 05766032_20140114_15)	2000	fortlaufend	Horn-Bad Meinberg	Werre; Wiembecke / Knochenbach
Bereithaltung notwendiger Ressourcen. Es erfolgt eine Vorhaltung von 60.000 Stück Sandsäcke (nicht gefüllt) im FAZ Lemgo. Es existiert ein Evakuierungsplan von Teilen der Bevölkerung im Rahmen des allgemeinen Gefahrenabwehrplanes des Kreises Lippe, der auch bei außergewöhnlichen Hochwasserereignissen (im Katastrophenfall) greift. (Mn-ID: 05766000_20140407_20)	2000	fortlaufend	Kreis Lippe	Werre; Wiembecke / Knochenbach



Maßnahmenbeschreibung	Beginn	Umsetzung	Maßnahmenträger	Risikogewässer
Landesbeschaffung: Zur Schließung von Fähigkeitslücken hat das Land insgesamt 11 leistungsfähige Systeme zur Wasserförderung beschafft. Damit verfügt jeder Regierungsbezirk über 2 Systeme sowie das Institut der Feuerwehr NRW über 1 System. (Mn-ID: Land_016)	2013	fortlaufend	IM	alle Risikogewässer NRW
V11-03: Information und Beratung zum Katastrophenschutzmanagement				
Rahmenempfehlung Evakuierung: Zur Vorbereitung und Durchführung von Evakuierungen etwa im Falle eines Hochwassers hat das IM eine entsprechende "Rahmenempfehlung Evakuierung" am 5. Juni 2018 herausgegeben. Mit der Rahmenempfehlung wurden die Katastrophenschutzbehörden in die Lage versetzt, durch entsprechende Vorplanungen die Abläufe, Aufgabenverteilung und Informationsflüsse so aufeinander abzustimmen, dass sie im Ereignisfall eine effektive und effiziente Gefahrenabwehr sicherstellen. (Mn-ID: Land_015)	2015	umgesetzt	IM	alle Risikogewässer NRW
V12-01: Ausbildung der Einsatzkräfte				
Ausbildung der Einsatzkräfte. (Mn-ID: 05766032_20140114_16)	2000	fortlaufend	Horn-Bad Meinberg	Werre; Wiembecke / Knochenbach
V12-02: Regelmäßige Übungen für den Hochwassereinsatz				
Regelmäßige Übungen für den Hochwassereinsatz. (Mn-ID: 05766032_20140114_17)	2000	fortlaufend	Horn-Bad Meinberg	Werre; Wiembecke / Knochenbach
V13-01: Unterstützung des kommunalen Starkregenrisikomanagements				
Unterstützung der Kommunen beim Aufbau des Starkregenrisikomanagements durch Erstellung einer Arbeitshilfe zur Erarbeitung und Umsetzung von Konzepten zum Starkregenrisikomanagement etc. (Mn-ID: Land_033)	2017	umgesetzt	MULNV	alle Risikogewässer NRW
N01-01: Dokumentation von Ereignissen und Schäden				
Dokumentation von Ereignissen und Schäden. (Mn-ID: 05766032_20140114_18)	2000	fortlaufend	Horn-Bad Meinberg	Werre; Wiembecke / Knochenbach
N01-02: Evaluierung und Nachbereitung von Katastropheneinsätzen (z.B. Feuerwehreinsatzberichte)				
kontinuierliche Überprüfung der Einsatz- und Führungsstrukturen; Die auch für den Fall eines Hochwassers erstellten Landeskonzepete zur überörtlichen Hilfe in der Gefahrenabwehr werden kontinuierlich überprüft und erforderlichenfalls fortgeschrieben (Mn-ID: Land_018)	2013	fortlaufend	IM	alle Risikogewässer NRW



Maßnahmenbeschreibung	Beginn	Umsetzung	Maßnahmenträger	Risikogewässer
Evaluierung größerer Hochwasserereignisse; Größere Hochwasserereignisse im Land werden im Rahmen zentraler Veranstaltungen am Institut der Feuerwehr NRW nachbereitet und erforderlichenfalls wird seitens des IM nachgesteuert. (Mn-ID: Land_017)	2013	fortlaufend	IM	alle Risikogewässer NRW
N01-03: Überprüfung von Maßnahmen der Vor- und Nachsorge				
Überprüfung von Maßnahmen der Vor- und Nachsorge werden auf der Internetseite der Stadt Horn- Bad Meinberg beschrieben (LINKS u.a. Hochwasserschutzfibel, Mit dem Wasser leben, Hochwasserrisiken). (Mn-ID: 05766032_20140114_19)	2000	fortlaufend	Horn-Bad Meinberg	Werre; Wiembecke / Knochenbach
N02-01: Erstellung und Verbreitung von Informationsmaterial zur Nachsorge für Bürger und Unternehmen				
Erstellung und Verbreitung von Informationsmaterial zur Nachsorge für Bürger und Unternehmen werden auf der Internetseite der Stadt Horn- Bad Meinberg beschrieben (LINKS u.a. Hochwasserschutzfibel, Mit dem Wasser leben, Hochwasserrisiken). (Mn-ID: 05766032_20140114_20)	2000	fortlaufend	Horn-Bad Meinberg	Werre; Wiembecke / Knochenbach

IM: Ministerium des Innern des Landes Nordrhein-Westfalen

LANUV: Landesamt für Natur, Umwelt und Verbraucherschutz Nordrhein-Westfalen

MULNV: Ministerium für Umwelt, Landwirtschaft, Natur- und Verbraucherschutz des Landes Nordrhein-Westfalen