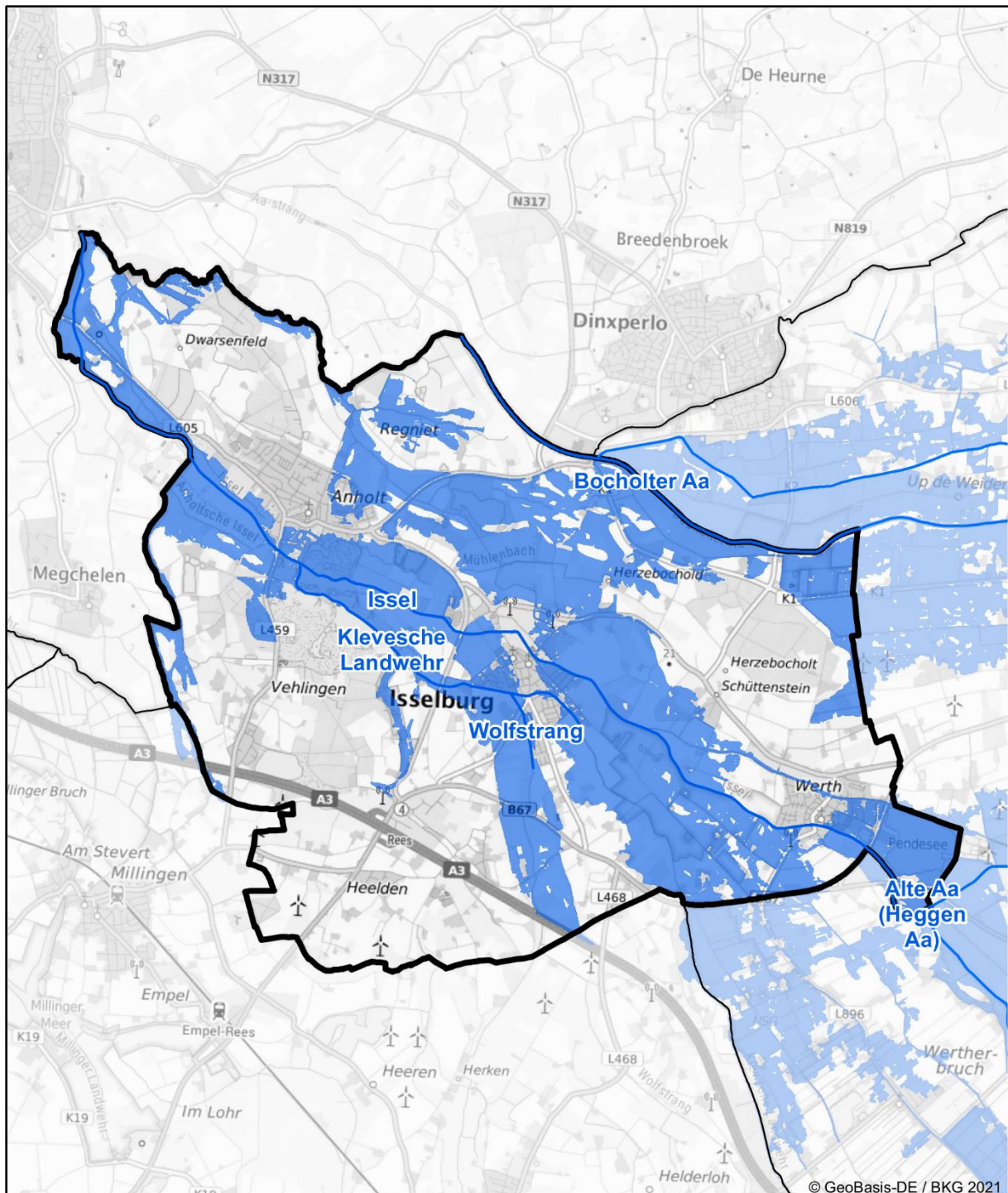




## Hochwasserrisikomanagementplanung in NRW

# Hochwasserrisiko und Maßnahmenplanung Isselburg



Die Karte zeigt die Risikogewässer und die Ausdehnung der Überflutung für das extreme Hochwasserereignis (HQextrem) im 2.Umsetzungszyklus 2016-2021 der HWRM-RL.



Der Kommunensteckbrief stellt die Maßnahmenplanung zur Verminderung von Hochwasserrisiken in Ihrer Kommune dar.

Die Maßnahmenplanung ist ein wichtiger Schritt zur Umsetzung der europäischen Hochwasserrisikomanagementrichtlinie (HWRM-RL) in Ihrer Region. Sie wurde auf der Grundlage der Hochwassergefahren- und Hochwasserrisikokarten für die Gewässer mit potenziell signifikantem Hochwasserrisiko, die sogenannten Risikogewässer, erarbeitet.

Mithilfe der Karten erkennen Sie, wo in Ihrer Region oder Ihrer Stadt konkret Gefahren und Risiken durch Hochwasser bestehen. Die aktuellen Gefahren- und Risikokarten und viele weitere Informationen zum Hochwasserrisikomanagement in NRW finden Sie auf der Internetseite [flussgebiete.nrw.de](http://flussgebiete.nrw.de) oder in den Kartendiensten [elwasweb.nrw.de](http://elwasweb.nrw.de) bzw. [uvo.nrw.de](http://uvo.nrw.de).

## Von welchen Risikogewässern ist Ihre Kommune betroffen?

### Teileinzugsgebiet (TEG) Deltarhein

[Flussgebiete NRW > TEG Deltarhein](#)

- Bocholter Aa System
  - Bocholter Aa
- Issel System
  - Alte Aa (Heggen Aa)
  - Issel
  - Klevesche Landwehr
  - Wolfstrang

### Teileinzugsgebiet (TEG) Rheingraben-Nord

[Flussgebiete NRW > TEG Rheingraben-Nord](#)

- Rhein (bei Versagen der Rheindeiche)

Hinweis: Eine Hochwassergefährdung kann sich auch durch Gewässer ergeben, die hier nicht aufgeführt sind. Diese können in Ihrer Kommune liegen oder außerhalb.



## Ist-Situation der Hochwassergefährdung in Isselburg

### Thema: Risikogewässer

Ortsteil / Gemarkung	Risikogewässer
Anholt	Bocholter Aa, Issel, Klevsche Landwehr
Herzebocholt	Bocholter Aa, Issel
Isselburg	Issel, Klevsche Landwehr, Wolfstrang
Vehlingen	Issel, Klevsche Landwehr
Werth	Alte Aa (Heggen Aa), Issel

### Thema: Überflutungssituation

Ortsteil / Gemarkung	Beschreibung der HW-Situation
Anholt, Herzebocholt	<p><b>Bocholter Aa:</b>                      Bei einem <math>HQ_{häufig}^1</math> und <math>HQ_{100}^1</math> werden die hinter den vorhandenen Deichen liegenden landwirtschaftlich genutzten Flächen und einzelne Hoflagen vor Überflutungen geschützt. Beim <math>HQ_{extrem}^1</math> kommt es zu großen Ausuferungen mit Überflutungen von überwiegend landwirtschaftlich genutzten Flächen und einzelnen Hoflagen. Die Überflutungsflächen überlagern sich mit den Überflutungsflächen der Issel.</p> <p><b>Issel und Klevsche Landwehr:</b>                      Bereits ab einem <math>HQ_{häufig}</math> kommt es zu großflächigen Ausuferungen mit Überflutungen von überwiegend landwirtschaftlich genutzten Flächen und einzelnen Hoflagen. In Isselburg sind bereits Wohnbauflächen betroffen. Beim <math>HQ_{100}</math> und <math>HQ_{extrem}</math> kommt es großflächig zu Ausuferungen mit Überflutungen von überwiegend landwirtschaftlich genutzten Flächen, einzelnen Hoflagen, Wohngebieten sowie Industrie, Gewerbeflächen und Flächen mit funktionaler Prägung am Ortsrand von Isselburg.</p>
Isselburg, Vehlingen	<p><b>Issel, Klevsche Landwehr, Wolfstrang:</b>                      Bereits ab einem <math>HQ_{häufig}</math> kommt es zu großflächigen Ausuferungen mit Überflutungen von überwiegend landwirtschaftlich genutzten Flächen und Wohnbauflächen. Ab einem <math>HQ_{100}</math> und bei einem <math>HQ_{extrem}</math> werden zusätzlich sehr große Bereiche der Ortslage von Isselburg mit Wohnbauflächen sowie Flächen mit funktionaler Prägung überflutet.</p>
Werth	<p><b>Issel und Alte Aa:</b>                      Bereits bei einem <math>HQ_{häufig}</math> kommt es zu großen Ausuferungen mit Überflutungen von überwiegend landwirtschaftlich genutzten Flächen sowie großen Ausuferungen in der Ortslage Werth mit Überflutungen von Wohnbauflächen, sonstigen Vegetations- und Freiflächen sowie Flächen mit funktionaler Prägung. Der Mündungsbereich der Alten Aa wird durch die Überflutungsflächen der Issel überlagert. Ab einem <math>HQ_{100}</math> und einem <math>HQ_{extrem}</math> kommt es zu noch größeren Ausuferungen in der Ortslage Werth mit Überflutungen überwiegend Wohnbauflächen.</p>

### Thema: Schutzeinrichtungen

An den Risikogewässern befinden sich auf Gemeindegebiet keine HW-Infrastruktureinrichtungen wie z.B. Deiche oder Hochwasserrückhaltebecken.

<sup>1</sup>  $HQ_{häufig}$  = Hochwasser (HW) mit einer hohen Wahrscheinlichkeit und tritt im statistischen Mittel alle 5 bis 20 Jahre auf,  $HQ_{100}$  = HW mit einer mittleren Wahrscheinlichkeit und tritt im stat. Mittel alle 100 Jahre einmal auf,  $HQ_{extrem}$  = HW mit einer niedrigen Wahrscheinlichkeit und tritt im stat. Mittel seltener als alle 100 Jahre auf.



### Thema: Gefahrenquellen

Ortsteil / Gemarkung	IED-Anlagen <sup>2</sup>	Sonstige Gefahrenquellen (z.B. Industrie-, Gewerbe oder landwirtschaftliche Betriebe) <sup>3</sup>
Anholt	keine	in Bearbeitung
Herzebocholt	keine	in Bearbeitung
Isselburg	keine	in Bearbeitung
Vehlingen	keine	in Bearbeitung
Werth	keine	in Bearbeitung

### Thema: Evakuierungsbedürftige Einrichtungen (wie z.B. Kindertagesstätten, Schulen, Seniorenheime, Krankenhäuser) und wichtige Verkehrsinfrastruktureinrichtungen (wie z.B. Tiefgaragen, Bahnhöfe...) sowie öffentliche Einrichtungen der Gefahrenabwehr wie Polizei oder Feuerwehr beim HW-Szenario HQ<sub>extrem</sub>

Ortsteil / Gemarkung	evakuierungsbedürftige Einrichtungen <sup>4</sup>	öffentliche Einrichtungen der Gefahrenabwehr <sup>4</sup>
Anholt	Kita, Krankenhaus	keine
Isselburg	Schule, Kita, Seniorenheim	keine
Werth	Schule	Feuerwehr

### Thema: Ver- und Entsorgungseinrichtungen beim HW-Szenario HQ<sub>extrem</sub>

Ortsteil / Gemarkung	Versorgungseinrichtungen <sup>4</sup>	Entsorgungseinrichtungen <sup>4</sup>
Anholt	Umformer	keine
Herzebocholt	Wasserversorgung	keine
Isselburg	Fernmeldewesen, Umformer	keine
Werth	Elektrizitätsversorgung, Fernmeldewesen, Umformer	keine

<sup>2</sup> IED-Anlagen (Industrial Emissions Directive) sind Anlagen, die unter die europ. IED-Richtlinie fallen, die das Ziel verfolgt, die Umweltverschmutzung durch Industrieanlagen durch eine integrierte Genehmigung zu vermeiden oder so weit wie möglich zu vermindern.

<sup>3</sup> Meldung weiterer Gefahrenquellen durch die Kommunen

<sup>4</sup> Verschneidung der Überflutungsflächen HQ<sub>extrem</sub> mit den Daten des amtlichen Liegenschaftsinformationssystems (ALKIS®) Stand 2019



## Maßnahmenplanung für Isselburg

Maßnahmenbeschreibung	Beginn	Umsetzung	Maßnahmenträger	Risikogewässer
F01-01: Berücksichtigung von Hochwasserrisiken bei der Änderung bzw. Fortschreibung der Regionalpläne				
Berücksichtigung von HW-Risiken bei der Änderung bzw. Fortschreibung des "Regionalplans Münsterland" (Mn-ID: 05500000_20140131_1)	2010	fortlaufend	Bezirksregierung Münster	Issel; Alte Aa (Heggen Aa); Wolfstrang; Klevesche Landwehr; Bocholter Aa
F01-03: Berücksichtigung von Hochwasserrisiken bei der Fortschreibung des Landesentwicklungsplans				
Berücksichtigung des Hochwasserrisikomanagements im geltenden Landesentwicklungsplan Nordrhein-Westfalen (LEP NRW). (Mn-ID: Land_030)	2013	fortlaufend	Landesplanung	alle Risikogewässer NRW
F02-01: Berücksichtigung von Hochwasserrisiken bei der Änderung bzw. Fortschreibung der Flächennutzungspläne				
Berücksichtigung von Hochwasserrisiken bei der Änderung bzw. Fortschreibung der Flächennutzungspläne (Mn-ID: 05554032_20140618_1)	2016	fortlaufend	Isselburg	Issel; Wolfstrang; Klevesche Landwehr
F02-02: Regelmäßige Berücksichtigung von Hochwasserrisiken bei der Aufstellung und Änderung von Bebauungsplänen				
Aufnahme von Hinweisen bei der Aufstellung von künftigen Bebauungsplänen (Mn-ID: 05554032_20140121_1)	2013	fortlaufend	Isselburg	Issel; Wolfstrang; Klevesche Landwehr
Fachliche Unterstützung / Einwirkung im Rahmen von Stellungnahmen zu kommunalen Flächennutzungs- und Bebauungsplanverfahren durch Beteiligung der Unteren Wasserbehörde im Verfahren (Mn-ID: 5554000_20140227_1)	2013	fortlaufend	Kreis Borken	Issel; Alte Aa (Heggen Aa); Wolfstrang; Klevesche Landwehr; Bocholter Aa
F03-01: Vorläufige Sicherung der Gebiete HQ100				
Vorläufige Sicherung der Gebiete HQ100 (Mn-ID: 05500000_20140403_21)	2013	fortlaufend	Bezirksregierung Münster	Issel; Alte Aa (Heggen Aa); Wolfstrang; Klevesche Landwehr; Bocholter Aa
F03-02: Ausweisung bzw. Überarbeitung der Überschwemmungsgebiete				
Ausweisung bzw. Überarbeitung des Überschwemmungsgebiete (Mn-ID: 05500000_20140131_2)	2013	fortlaufend	Bezirksregierung Münster	Issel; Alte Aa (Heggen Aa); Wolfstrang; Klevesche Landwehr; Bocholter Aa
F04-01: Nutzungsänderungen und Nutzungsanpassungen (auch Nutzungsaufgabe) im Siedlungsbereich (Innen- und Außenbereich)				
Nutzungsänderungen im Siedlungsbereich (Mn-ID: 05554032_20140618_2)	2016	fortlaufend	Isselburg	Issel; Wolfstrang; Klevesche Landwehr



Maßnahmenbeschreibung	Beginn	Umsetzung	Maßnahmenträger	Risikogewässer
F04-02: Nutzungsanpassungen (auch Nutzungsaufgabe) in der Landwirtschaft				
Berücksichtigung des Hochwasserrisikomanagements in der Umsetzung der Bodenordnung nach dem Flubereinigungs-gesetz durch Steuerung der Landnutzung, z.B. Verminderung von Erosionsrisiken durch Drehen der Bewirtschaftungsrichtung oder Schaffung von Querstrukturen zur Hanglängenverkürzung. (Mn-ID: Land_003)	2013	fortlaufend	MULNV	alle Risikogewässer NRW
F04-04: Informationsmaterial zur hochwasserangepassten Nutzung/Bewirtschaftung in der Landwirtschaft				
Erarbeitung einer Informationsbroschüre zur Sensibilisierung der Landwirtschaft mit Informationen über Maßnahmen zur Vermeidung von Hochwasserrisiken für die Landwirtschaft (Mn-ID: Land_001)	2021	fortlaufend	MULNV	alle Risikogewässer NRW
F04-05: Informationsmaterial zur hochwasserangepassten Nutzung/Bewirtschaftung in der Forstwirtschaft				
Erarbeitung von Informationsmaterial für die Forstwirtschaft mit Informationen über möglichen Maßnahmen zur Verminderung des Hochwasserrisikos und Beiträge der Forstwirtschaft zur Verbesserung des natürlichen Wasserrückhalts. (Mn-ID: Land_004)	2021	fortlaufend	MULNV	alle Risikogewässer NRW
W02-01: Gewässer- und Auenrenaturierung (z.B. Verbesserung Gewässerstruktur) zur Verbesserung des Wasserrückhalts				
Uferabflachungen, Deichrückverlegungen, strukturelle Anreicherung des Gewässers (Mn-ID: ZV_ISSEL_20200310_01)	2019	bis 2022	Zweckverband HWS Issel	Issel
W02-02: Maßnahmen in der Landwirtschaft				
Berücksichtigung des Hochwasserrisikomanagements in der Umsetzung der Bodenordnung nach dem Flubereinigungs-gesetz für den natürlichen Wasserrückhalt und Flächenbereitstellung. (Mn-ID: Land_002)	2013	bis 2022	MULNV	alle Risikogewässer NRW
W03-02: Beseitigung von Aufschüttungen				
Beseitigung von Aufschüttungen in potenziellen Retentionsräumen im Rahmen des laufenden Verwaltungsgeschäftes bei Ordnungswidrigkeiten (oder Anträgen auf Bodenaufbringung auf landwirtschaftlichen Flächen) (Mn-ID: 5554000_20140227_5)	2013	bis 2021	Kreis Borken	Issel; Alte Aa (Heggen Aa); Wolfstrang; Klevesche Landwehr; Bocholter Aa
W03-04: Gewässerentwicklung zu Sekundärauen				
Gewässerentwicklung zu Sekundärauen im Zusammenhang mit Gewässeraufweitungen, Abflachung des Geländes und Rückverlegung der bestehenden Verwallungen in ausgewählten Bereichen. (Mn-ID: ZV_ISSEL_20200310_02)	2020	bis 2025	Zweckverband HWS Issel	Issel; Klevesche Landwehr
W04-02: Erstellung/Fortschreibung und Umsetzung von Konzepten und Maßnahmen zum kommunalen Regenwassermanagement				



Maßnahmenbeschreibung	Beginn	Umsetzung	Maßnahmenträger	Risikogewässer
Erstellung eines Niederschlagswasserbeseitigungskonzeptes (Mn-ID: 05554032_20140121_2)	2013	fortlaufend	Isselburg	Issel; Wolfstrang; Klevesche Landwehr
T01-01: Erstellung von integrierten Konzepten zum Hochwasserschutz				
Erstellung von integrierten Konzepten zum Hochwasserschutz: Hochwasserschutzkonzept (HWSK) Bocholter Aa (Mn-ID: 5554000_20200219_01)	2017	bis 2021	Kreis Borken; Raesfeld; Velen; Gescher; Reken; Borken; Rhede; Isselburg; Bocholt; Heiden	Alte Aa (Heggen Aa); Bocholter Aa
Erstellung des Hochwasserschutzkonzeptes Isselburg. Die Maßnahmen des kommunalen Hochwasserschutzkonzeptes Isselburg sind Teil des interkommunalen Hochwasserschutzkonzeptes Issel. Das Hochwasserschutzkonzept Issel ist unter folgendem Link abrufbar: <a href="https://www.kreis-wesel.de/de/themen/abschlussbericht-zum-interkommunalen-hochwasserschutzkonzept-issel/">https://www.kreis-wesel.de/de/themen/abschlussbericht-zum-interkommunalen-hochwasserschutzkonzept-issel/</a> (Mn-ID: 05554032_20200304_3)	2015	umgesetzt	Isselburg	Issel; Wolfstrang; Klevesche Landwehr
Beschreibung: Erstellung eines integrierten interkommunalen Hochwasserschutzkonzeptes Issel Maßnahmenräger: Zweckverband Hochwasserschutz Issel weitere Maßnahmenräger: Isselburg, Rees, Hamminkeln, Hünxe, Schermbeck, Wesel, Bocholt, Raesfeld, Rhede, Borken, Wasser- und Bodenverbände, Isselverband, Kreis Borken, Kreis Wesel (Mn-ID: WBVIV000_20140901_03)	2015	umgesetzt	Kreis Borken; Raesfeld; Schermbeck; Hünxe; Wesel; Kreis Wesel; Isselverband; Wasser- und Bodenverband Issel Süd; Isselburg; Rees; Hamminkeln; Bocholt	Issel; Wolfstrang; Klevesche Landwehr
T02-02: Umsetzung bereits bestehender Konzepte zum Ausbau, zur Ertüchtigung bzw. zum Neubau von stationären und mobilen Schutzeinrichtungen				
Schutz der Ortschaft Werth durch den Bau von Hochwasserschutzwänden /-deichen (Mn-ID: ZV_ISSEL_20200310_03)	2020	bis 2024	Zweckverband HWS Issel	Issel
T03-01: Unterhaltung und Optimierung technischer Hochwasserschutz-Einrichtungen zur Hochwasserrückhaltung				
Unterhaltung und Optimierung technischer Hochwasserschutz-Einrichtungen zur Hochwasserrückhaltung: HRB Heek (Mn-ID: 5554000_20140721_1)	2013	fortlaufend	Kreis Borken	Kein Risikogewässer der Kommune
T03-02: Behördliche Überwachung technischer Hochwasserschutz-Einrichtungen zur Hochwasserrückhaltung ("Anlagenschau")				
Behördliche Überwachung technischer Hochwasserschutz-Einrichtungen zur Hochwasserrückhaltung (Mn-ID: 5554000_20140721_1_a)	2013	fortlaufend	Kreis Borken	Kein Risikogewässer der Kommune
T04-01: Unterhaltung technischer Hochwasserschutz-Einrichtungen und sonstiger Strukturen zur Hochwasserabwehr				
Unterhaltung technischer HW-Schutz-Einrichtungen zur HW-Abwehr auf Grundlage des DWA-Merkblattes M507-1 Punkt 12 für alle eingedeichten Gewässer im Einzugsgebiet (Mn-ID: ZV_ISSEL_20200310_06)	2019	fortlaufend	Zweckverband HWS Issel	Issel; Wolfstrang; Klevesche Landwehr



Maßnahmenbeschreibung	Beginn	Umsetzung	Maßnahmenträger	Risikogewässer
T04-02: Behördliche Überwachung technischer Hochwasserschutz-Einrichtungen zur Hochwasserabwehr ("Deichschau")				
Einführung des Statusberichts zu "Hochwasserschutzanlagen an Fließgewässern" gemäß DIN 19712:2013-01. (Mn-ID: Land_032)	2017	fortlaufend	MULNV	alle Risikogewässer NRW
T05-01: Regelmäßige Kontrolle des Gewässerzustands und der Gewässerunterhaltung (z.B. Gewässerschau)				
weitere Maßnahmen zur Kontrolle und Freihaltung der Abflussquerschnitte z.B. in Form von Gewässerschauen (Mn-ID: 5554000_20140227_11)	2013	fortlaufend	Kreis Borken	Alte Aa (Heggen Aa); Wolfstrang; Klevesche Landwehr
Regelmäßige Kontrolle der Abflussquerschnitte (Mn-ID: 5554000_20140227_9)	2013	fortlaufend	Kreis Borken	Alte Aa (Heggen Aa); Wolfstrang; Klevesche Landwehr
T05-02: Freihaltung der Abflussquerschnitte im Rahmen der Unterhaltungspflicht einschließlich der Aufstellung und Umsetzung von Gewässerunterhaltungsplänen.				
Maßnahmen zur Freihaltung des Abflussprofils für alle Verbandsgewässer im Einzugsgebiet (Mn-ID: WBVIV000_20140901_02)	2014	fortlaufend	Wasser- und Bodenverband Issel Nord; Isselverband; Wasser- und Bodenverband Issel Süd	Issel; Wolfstrang; Kle- vesche Landwehr
T07-01: Planung und Bau von Stauraumkanälen, Entlastungsanlagen, Regenrückhaltebecken etc., einschließlich der Änderung/ Erweiterung bestehender Anlagen				
Bau eines Stauraumkanals in Werth (Mn-ID: 05554032_20140121_4)	2013	umgesetzt	Isselburg	Issel
T08-03: Informationsmaterial für Bevölkerung und Wirtschaft mit Anleitungen zur Eigenvorsorge				
Erstellung und Verteilung von Informationsmaterial zum Thema Objektschutz für die Bevölkerung und Wirtschaftsunternehmen (Mn-ID: 5554000_20140227_12)	2017	bis 2021	Kreis Borken	Issel; Alte Aa (Heggen Aa); Wolfstrang; Klevesche Landwehr; Bocholter Aa
T08-04: Information der Ver- und Entsorger über Hochwassergefahren einschließlich der Bereitstellung von Informationsmaterial zur Eigenvorsorge				
Prüfung des Informationsbedarfs bei den landesweit tätigen Ver- und Entsorgern und ggf. Erstellung von Informationsmaterialien. (Mn-ID: Land_007)	2021	bis 2027	MULNV	alle Risikogewässer NRW
V02-03: Regelmäßige Aufnahme von Hinweise und Auflagen bei Baugenehmigungen inklusive Überwachung von Bauvorhaben				
Hinweise und Auflagen bei Baugenehmigungen (Mn-ID: 5554000_20140506_1)	2016	fortlaufend	Kreis Borken	Issel; Alte Aa (Heggen Aa); Wolfstrang; Klevesche Landwehr; Bocholter Aa
Hinweise u. Auflagen bei Baugenehmigungen (im Rahmen von Stellungnahmen) (Mn-ID: 05554032_20140618_3)	2016	fortlaufend	Isselburg	Issel; Wolfstrang; Kle- vesche Landwehr





Maßnahmenbeschreibung	Beginn	Umsetzung	Maßnahmenträger	Risikogewässer
V02-04: Beratung von Antragstellern / Bauwilligen und Bereitstellen von Informationsmaterialien zur Bauvorsorge im Rahmen der allgemeinen Bauberatung				
Beratung und Überwachung zur Bauvorsorge (Mn-ID: 5554000_20140227_13)	2018	fortlaufend	Kreis Borken	Issel; Alte Aa (Heggen Aa); Wolfstrang; Klevesche Landwehr; Bocholter Aa
V03-01: Information von Betrieben mit IED-Anlagen über Hochwassergefahren, ggf. Verifizierung der betrieblichen Aktivitäten				
Information von Betreibern mit IED-Anlagen und / oder Anlagen nach Seveso III RL (Mn-ID: 05500000_20140403_5)	2020	bis 2021	Bezirksregierung Münster	Issel; Alte Aa (Heggen Aa); Wolfstrang; Klevesche Landwehr; Bocholter Aa
V03-02: Beratung und Information von Unternehmen mit Anlagen nach AwSV, Seveso III-RL und BImSchG sowie Überwachung entsprechender Anlagen in Betrieben				
Beratung und Überwachung zum hochwasserangepassten Umgang mit wassergefährdenden Stoffen einschl. deren Lagerung: Information an Sachverständigenorganisationen, dass bei Prüfungen der AwSV-Anlagen auch Hochwasseraspekte betrachtet werden sollen (Mn-ID: 5554000_20140227_14)	2017	fortlaufend	Kreis Borken	Issel; Alte Aa (Heggen Aa); Wolfstrang; Klevesche Landwehr; Bocholter Aa
Überwachung AwSV/VUmWS in Betrieben (Mn-ID: 05500000_20140403_6)	2020	fortlaufend	Bezirksregierung Münster	Issel; Alte Aa (Heggen Aa); Wolfstrang; Klevesche Landwehr; Bocholter Aa
V03-03: Erstellung von Informationsmaterial zu den Vorgaben der AwSV für Wirtschaftsbetriebe und Privatpersonen sowie für Sachverständige AwSV				
Bereitstellung von Informationsmaterial zur Nutzung der Hochwassergefahrenkarten im Rahmen der Prüfungstätigkeiten der AwSV-Sachverständigen. (Mn-ID: Land_005)	2018	umgesetzt	LANUV	alle Risikogewässer NRW
V03-04: Beratung und Information (z.B. Betreiber von Heizölverbraucheranlagen) zum hochwasserangepassten Umgang mit wassergefährdenden Stoffen einschl. deren Lagerung				
Erstellung eines Informationsflyers für Betreiber von Heizölverbraucheranlagen mit fortlaufender Informationen über neue Anforderungen an AwSV-Anlagen in Überschwemmungsgebieten und die Problematiken bei Anlagen in Hochwasserrisikogebieten. (Mn-ID: Land_006)	2018	fortlaufend	LANUV	alle Risikogewässer NRW
V04-01: Fortbildungs- und Schulungsangebote				
Fortbildung / Schulung von Architekten, Ingenieuren, Handwerkern (Mn-ID: 5554000_20140227_15)	2022	fortlaufend	Kreis Borken	Issel; Alte Aa (Heggen Aa); Wolfstrang; Klevesche Landwehr; Bocholter Aa
Qualifizieren: Angebote durch Fort- und Weiterbildung durch die Kammern (Mn-ID: Land_011)	2015	fortlaufend	Architekten- und Ingenieurkammern NRW	alle Risikogewässer NRW



Maßnahmenbeschreibung	Beginn	Umsetzung	Maßnahmenträger	Risikogewässer
Informieren: Durchführung von Fachveranstaltungen zum Hochwasserrisikomanagement (Mn-ID: Land_010)	2019	fortlaufend	Architekten- und Ingenieurkammern NRW; MULNV	alle Risikogewässer NRW
V06-01: Verbesserung der Hochwasserinformation durch Überprüfung und Fortschreibung der Hochwassergefahren- und Hochwasserrisikokarten, Überprüfung der Messnetze und -programme, Modelle etc.				
Betrieb, Pflege und ggf. Weiterentwicklung von HYGON (Hydrologische Grundlagendaten Online, <a href="http://luadb.lids.nrw.de/LUA/hygon/pegel.php">http://luadb.lids.nrw.de/LUA/hygon/pegel.php</a> ) (Mn-ID: Land_020)	2014	bis 2021	LANUV	alle Risikogewässer NRW
Einrichtung der Internetseite "HYGON" (Hydrologische Grundlagendaten Online, <a href="http://luadb.lids.nrw.de/LUA/hygon/pegel.php">http://luadb.lids.nrw.de/LUA/hygon/pegel.php</a> ) (Mn-ID: Land_019)	2012	umgesetzt	LANUV	alle Risikogewässer NRW
V06-02: Verbesserung der Hochwasservorhersage (Verfügbarkeit der hydrologischen Messdaten, Optimierung Messnetze etc.)				
Verfügbarkeit des Sieg-Datensatzes als Einstieg in das NRW-Modell (Mn-ID: Land_021)	2013	umgesetzt	LANUV	alle Risikogewässer NRW
Operativer Betrieb des Sieg-Modells als Muster für NRW (Mn-ID: Land_022)	2014	bis 2021	LANUV	alle Risikogewässer NRW
Inbetriebnahme weiterer Vorhersagemodelle (Mn-ID: Land_023)	2018	bis 2027	LANUV	alle Risikogewässer NRW
V06-03: Vertiefende Analyse und Überprüfung der lokalen / regionalen Hochwasserrisiken				
Durchführung des Projekts "Überflutungsrisiko grenzüberschreitende Deichringe Niederrhein" im Rahmen der Deutsch-Niederländischen Arbeitsgruppe Hochwasser. Grundlage ist die 2013 unterzeichnete "Gemeinsame Erklärung für die Zusammenarbeit im nachhaltigen Hochwasserschutz zwischen der Provinz Gelderland, dem Ministerium für Infrastruktur und Umwelt der Niederlande und dem Ministerium für Klima, Umwelt, Landwirtschaft, Natur- und Verbraucherschutz des Landes Nordrhein-Westfalen für den Zeitraum 2012 bis 2017". (Mn-ID: Land_031)	2015	umgesetzt	MULNV	Rhein
V07-01: Regelmäßige Aktualisierung der Datenbestände / Ansprechpartner				
Optimierung der Hochwasserwarn- und meldedienst: regelmäßige Aktualisierung der Datenbestände / Ansprechpartner (Mn-ID: 5554000_20140317_3)	2013	fortlaufend	Kreis Borken	Issel; Alte Aa (Heggen Aa); Wolfstrang; Klevesche Landwehr; Bocholter Aa
Aktualisierung d. Datenbestände (zentrale Warndienste) (Mn-ID: 05500000_20140403_7)	2013	fortlaufend	Bezirksregierung Münster	Issel; Alte Aa (Heggen Aa); Wolfstrang; Klevesche Landwehr; Bocholter Aa
V07-02: Überprüfung und Optimierung lokaler Warndienste				
Überprüfung lokaler Warndienste (Mn-ID: 05554032_20140618_5)	2016	fortlaufend	Isselburg	Issel; Wolfstrang; Klevesche Landwehr



Maßnahmenbeschreibung	Beginn	Umsetzung	Maßnahmenträger	Risikogewässer
Erweiterung des Pegelnetzwerkes und deren Einbindung auf lokalen Internetseiten. (Mn-ID: ZV_ISSEL_20200310_04)	2019	fortlaufend	Zweckverband HWS Issel	Issel; Wolfstrang; Klevesche Landwehr
V07-04: Optimierung und Einrichtung/Ergänzung von Kommunikationswegen, Warnplänen, Warnhinweisen				
Optimierung der Hochwasserwarn- und meldedienst: Optimierung der Kommunikationswege (z.B. Einsatz neuer Informations- und Kommunikationsmedien) (Mn-ID: 5554000_20140227_16)	2017	fortlaufend	Kreis Borken	Issel; Alte Aa (Heggen Aa); Wolfstrang; Klevesche Landwehr; Bocholter Aa
V08-01: Ortsnahe Veröffentlichung der HWGK und HWRK				
Veröffentlichung der HWGK und HWRK mit begleitenden Informationen über das Internet; Pressemitteilung (Mn-ID: 05500000_20140131_3)	2014	fortlaufend	Bezirksregierung Münster	Issel; Alte Aa (Heggen Aa); Wolfstrang; Klevesche Landwehr; Bocholter Aa
Ortsnahe Veröffentlichung der HWGK und HWRK (Mn-ID: 05554032_20140121_3)	2017	fortlaufend	Isselburg	Issel; Wolfstrang; Klevesche Landwehr
Ortsnahe Veröffentlichung der HWGK, HWRK auf der Homepage des Kreises Borken durch eine Verlinkung zum Landesserver. (Mn-ID: 5554000_20140227_17)	2017	fortlaufend	Kreis Borken	Issel; Alte Aa (Heggen Aa); Wolfstrang; Klevesche Landwehr; Bocholter Aa
V09-01: Erstellung, Nutzung und aktive Verbreitung von zielgruppenorientierten Informationen; Beratung, Durchführung von Informationsgesprächen etc.				
Regelmäßiger grenzüberschreitender Austausch in der Deutsch-Niederländischen Arbeitsgruppe Hochwasser (Mn-ID: Land_026)	1997	fortlaufend	MULNV	Rhein
Aufbereitung bereits verfügbarer Informationen zum Thema HWRM, Prüfung der zielgruppenorientierten Bereitstellung dieser Informationen über die Internetseiten des MULNV (Mn-ID: Land_027)	2014	fortlaufend	MULNV	alle Risikogewässer NRW
Zusammenarbeit mit Kommunen zur Definition / Konkretisierung des Unterstützungsbedarfs im Hinblick auf die Information und Kommunikation auf kommunaler Ebene (Mn-ID: Land_028)	2014	fortlaufend	MULNV	alle Risikogewässer NRW
Erstellung und Verbreitung einer Informationsbroschüre zum HWRM in NRW (Mn-ID: Land_029)	2012	fortlaufend	MULNV	alle Risikogewässer NRW
Öffentlichkeitsarbeit: Bereitstellung von zielgruppenorientiertem Informationsmaterial über das Internetangebot der Kommune (durch Verlinkung auf die Literaturliste des MKULNV) (Mn-ID: 05554032_20140121_5)	2016	fortlaufend	Isselburg	Issel; Wolfstrang; Klevesche Landwehr
Bewusstseinsbildung und Öffentlichkeitsarbeit (Vorhalten von Infobroschüren) (Mn-ID: 5554000_20140227_18)	2022	fortlaufend	Kreis Borken	Issel; Alte Aa (Heggen Aa); Wolfstrang; Klevesche Landwehr; Bocholter Aa



Maßnahmenbeschreibung	Beginn	Umsetzung	Maßnahmenträger	Risikogewässer
Sensibilisieren: Artikel in den Mitteilungsorganen der Architekten- und Ingenieurkammer NRW (Mn-ID: Land_008)	2017	fortlaufend	Architekten- und Ingenieurkammern NRW	alle Risikogewässer NRW
Informieren: Erstellung von Fachinformationen für die Homepages und Praxishinweise (Mn-ID: Land_009)	2018	fortlaufend	Architekten- und Ingenieurkammern NRW; MULNV	alle Risikogewässer NRW
Informieren: Erstellung von Fachinformationen für die Homepages (Mn-ID: Land_013)	2014	fortlaufend	Industrie- und Handelskammern; MULNV	alle Risikogewässer NRW
Sensibilisieren: Texte für die IHK-Magazine (Mn-ID: Land_012)	2014	fortlaufend	Industrie- und Handelskammern; MULNV	alle Risikogewässer NRW
An Stelle eines Flyers haben die IHKs eine praxisorientierte Broschüre (16 Seiten) zum Management von Hochwasser und Starkregen als Einstiegshilfe für Unternehmen im Jahr 2019 herausgebracht. (Mn-ID: Land_014)	2018	fortlaufend	Industrie- und Handelskammern; MULNV	alle Risikogewässer NRW
<b>V09-02: Durchführung von anlassbezogenen Informationsveranstaltungen und Informationskampagnen zu relevanten Themen</b>				
Durchführung von anlassbezogenen Informationsveranstaltungen und Informationskampagnen: Hochwassernetz Kreis Borken\rrEs sollen innovative Formen der Kooperation und Beteiligung in Zusammenhang mit der Erarbeitung des HWSK Bocholter Aa erprobt werden, um dieses Vorgehen im weiteren Verlauf auch auf die bestehenden und auch zukünftig zu erstellenden HWSK im Kreis Borken zu übertragen. Dabei sollen die Themen Klimaanpassung und Extremwetterereignisse und die damit einhergehenden Risiken und Chancen des Klimawandels dauerhaft in die Planungs- und Entscheidungsprozesse des Handlungsbereiches Hochwasserschutz integriert werden. (Mn-ID: 5554000_20200219_03)	2019	bis 2021	Kreis Borken	Alte Aa (Heggen Aa); Bocholter Aa
Das erste Symposium zur HWRM-RL fand am 7. März 2013 in der Stadthalle Mülheim an der Ruhr statt. Dabei ging es vor allem darum, wie die vielen verschiedenen Akteure vor Ort zum Hochwasserrisikomanagement beitragen können, um die Hochwasserrisiken gemeinsam zu meistern. Das zweite Symposium zur HWRM-RL fand am 19. November 2014 in der Messe Essen statt. Unter dem Motto 'Hochwasserrisiken gemeinsam meistern ... Maßnahmen gemeinsam umsetzen - Hochwasserrisikomanagement in Nordrhein-Westfalen' wurde an diesem Tag der aktuelle Sachstand der Hochwasserrisikomanagementplanung vorgestellt und diskutiert. (Mn-ID: Land_024)	2012	umgesetzt	MULNV	alle Risikogewässer NRW
Durchführung der Deutsch-Niederländischen Hochwasserkonferenz (Mn-ID: Land_025)	2014	umgesetzt	MULNV	Rhein
Durchführung eines Symposiums (2020) zum Hochwasserrisikomanagement in NRW (Mn-ID: Land_024_3)	2019	bis 2020	MULNV	alle Risikogewässer NRW



Maßnahmenbeschreibung	Beginn	Umsetzung	Maßnahmenträger	Risikogewässer
Durchführung eines Symposiums (2018) zum Hochwasserrisikomanagement in NRW (Mn-ID: Land_024_2)	2017	umgesetzt	MULNV	alle Risikogewässer NRW
Durchführung eines Symposiums (2016) zum Hochwasserrisikomanagement in NRW (Mn-ID: Land_024_1)	2015	umgesetzt	MULNV	alle Risikogewässer NRW
V09-05: Kooperation zum Hochwasserrisikomanagement (z.B. Hochwasserpartnerschaft)				
Gründung eines interkommunalen Zweckverbandes "Hochwasserschutz Issel". Der Verband hat die Aufgabe Grundstücke im Verbandsgebiet vor dem Hochwasser der Issel und seiner Nebengewässer zu schützen (Mn-ID: 05554032_20200304_1)	2018	fortlaufend	Raesfeld; Schermbeck; Hünxe; Wesel; Borken; Rhede; Hamminkeln; Rees; Isselburg; Bocholt	Issel; Wolfstrang; Klevesche Landwehr
V10-01: Aufstellung und Aktualisierung von Alarm- und Einsatzplänen für den Hochwasserfall (Gefahrenabwehrplan) einschließlich deren Umsetzung im Hochwasserfall				
Aufstellung und Aktualisierung von Alarm- u. Einsatzplänen für den Hochwasserfall (Gefahrenabwehrplan) (Mn-ID: 05554032_20140618_6)	2013	fortlaufend	Isselburg	Issel; Wolfstrang; Klevesche Landwehr
Aufstellung eines Katastrophenschutzplans für den Hochwasserfall. (Mn-ID: 5554000_20140227_19)	2019	fortlaufend	Kreis Borken	Issel; Alte Aa (Heggen Aa); Wolfstrang; Klevesche Landwehr; Bocholter Aa
V11-01: Bereithaltung und Koordination notwendiger Personal- und Sachressourcen (z.B. Feuerwehr, Wasserverbände, Freiwillige) einschließlich regelmäßiger Abstimmungen.				
Bereithaltung notwendiger Ressourcen: Sandsackfüllmaschine mit Stromerzeuger (Mn-ID: 5554000_20200219_02)	2018	fortlaufend	Bocholt; Kreis Borken	Issel; Alte Aa (Heggen Aa); Wolfstrang; Klevesche Landwehr; Bocholter Aa
Landesbeschaffung: Zur Schließung von Fähigkeitslücken hat das Land insgesamt 11 leistungsfähige Systeme zur Wasserförderung beschafft. Damit verfügt jeder Regierungsbezirk über 2 Systeme sowie das Institut der Feuerwehr NRW über 1 System. (Mn-ID: Land_016)	2013	fortlaufend	IM	alle Risikogewässer NRW
V11-03: Information und Beratung zum Katastrophenschutzmanagement				
Rahmenempfehlung Evakuierung: Zur Vorbereitung und Durchführung von Evakuierungen etwa im Falle eines Hochwassers hat das IM eine entsprechende "Rahmenempfehlung Evakuierung" am 5. Juni 2018 herausgegeben. Mit der Rahmenempfehlung wurden die Katastrophenschutzbehörden in die Lage versetzt, durch entsprechende Vorplanungen die Abläufe, Aufgabenverteilung und Informationsflüsse so aufeinander abzustimmen, dass sie im Ereignisfall eine effektive und effiziente Gefahrenabwehr sicherstellen. (Mn-ID: Land_015)	2015	umgesetzt	IM	alle Risikogewässer NRW
V12-02: Regelmäßige Übungen für den Hochwassereinsatz				



Maßnahmenbeschreibung	Beginn	Umsetzung	Maßnahmenträger	Risikogewässer
Durchführung einer Übung für den Hochwassereinsatz (Mn-ID: 5554000_20140227_20)	2016	fortlaufend	Kreis Borken	Issel; Alte Aa (Heggen Aa); Wolfstrang; Klevesche Landwehr; Bocholter Aa
V13-01: Unterstützung des kommunalen Starkregenrisikomanagements				
Unterstützung der Kommunen beim Aufbau des Starkregenrisikomanagements durch Erstellung einer Arbeitshilfe zur Erarbeitung und Umsetzung von Konzepten zum Starkregenrisikomanagement etc. (Mn-ID: Land_033)	2017	umgesetzt	MULNV	alle Risikogewässer NRW
V13-02: Aufbau und Pflege des kommunalen Starkregenrisikomanagements				
Aufbau und Pflege des kommunalen Starkregenrisikomanagements (Mn-ID: 05554032_20200304_2)	2019	bis 2020	Isselburg	Issel; Alte Aa (Heggen Aa); Wolfstrang; Klevesche Landwehr; Bocholter Aa
N01-01: Dokumentation von Ereignissen und Schäden				
Dokumentation von HW-Ereignissen (Mn-ID: 5554000_20140506_2)	2016	fortlaufend	Kreis Borken	Issel; Alte Aa (Heggen Aa); Wolfstrang; Klevesche Landwehr; Bocholter Aa
Dokumentation von Hochwasser-Ereignissen und -Schäden (Mn-ID: 05554032_20140618_4)	2013	fortlaufend	Isselburg	Issel; Wolfstrang; Klevesche Landwehr
Dokumentation von HW-Ereignissen (Mn-ID: 05500000_20140403_9)	2013	fortlaufend	Bezirksregierung Münster	Issel; Alte Aa (Heggen Aa); Wolfstrang; Klevesche Landwehr; Bocholter Aa
N01-02: Evaluierung und Nachbereitung von Katastropheneinsätzen (z.B. Feuerwehreinsatzberichte)				
Evaluierung und Nachbereitung von Katastropheneinsätzen (Mn-ID: 5554000_20140624_1)	2016	fortlaufend	Kreis Borken	Issel; Alte Aa (Heggen Aa); Wolfstrang; Klevesche Landwehr; Bocholter Aa
kontinuierliche Überprüfung der Einsatz- und Führungsstrukturen; Die auch für den Fall eines Hochwassers erstellten Landeskonzepte zur überörtlichen Hilfe in der Gefahrenabwehr werden kontinuierlich überprüft und erforderlichenfalls fortgeschrieben (Mn-ID: Land_018)	2013	fortlaufend	IM	alle Risikogewässer NRW
Evaluierung größerer Hochwasserereignisse; Größere Hochwasserereignisse im Land werden im Rahmen zentraler Veranstaltungen am Institut der Feuerwehr NRW nachbereitet und erforderlichenfalls wird seitens des IM nachgesteuert. (Mn-ID: Land_017)	2013	fortlaufend	IM	alle Risikogewässer NRW



Maßnahmenbeschreibung	Beginn	Umsetzung	Maßnahmenträger	Risikogewässer
Mitarbeit bei der Evaluierung von Einsätzen (Mn-ID: ZV_ISSEL_20200310_05)	2019	fortlaufend	Zweckverband HWS Issel	Issel; Wolfstrang; Klevesche Landwehr

IM: Ministerium des Innern des Landes Nordrhein-Westfalen

LANUV: Landesamt für Natur, Umwelt und Verbraucherschutz Nordrhein-Westfalen

MULNV: Ministerium für Umwelt, Landwirtschaft, Natur- und Verbraucherschutz des Landes Nordrhein-Westfalen