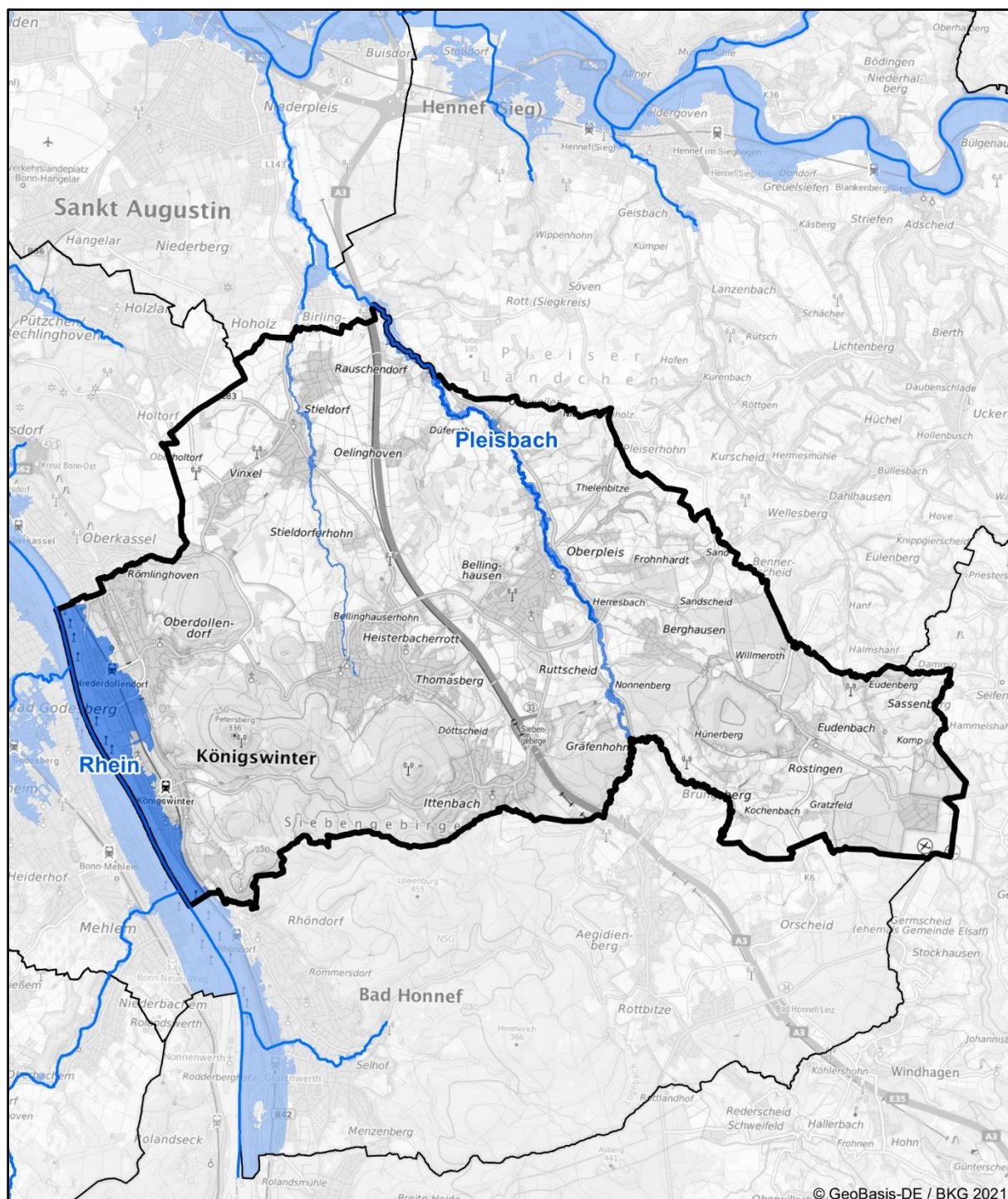




Hochwasserrisikomanagementplanung in NRW

Hochwasserrisiko und Maßnahmenplanung Königswinter



Die Karte zeigt die Risikogewässer und die Ausdehnung der Überflutung für das extreme Hochwasserereignis (HQextrem) im 2. Umsetzungszyklus 2016-2021 der HWRM-RL.



Der Kommunensteckbrief stellt die Maßnahmenplanung zur Verminderung von Hochwasserrisiken in Ihrer Kommune dar.

Die Maßnahmenplanung ist ein wichtiger Schritt zur Umsetzung der europäischen Hochwasserrisikomanagementrichtlinie (HWRM-RL) in Ihrer Region. Sie wurde auf der Grundlage der Hochwassergefahren- und Hochwasserrisikokarten für die Gewässer mit potenziell signifikantem Hochwasserrisiko, die sogenannten Risikogewässer, erarbeitet.

Mithilfe der Karten erkennen Sie, wo in Ihrer Region oder Ihrer Stadt konkret Gefahren und Risiken durch Hochwasser bestehen. Die aktuellen Gefahren- und Risikokarten und viele weitere Informationen zum Hochwasserrisikomanagement in NRW finden Sie auf der Internetseite flussgebiete.nrw.de oder in den Kartendiensten elwasweb.nrw.de bzw. uvo.nrw.de.

Von welchen Risikogewässern ist Ihre Kommune betroffen?

Teileinzugsgebiet (TEG) Rheingraben-Nord

[Flussgebiete NRW > TEG Rheingraben-Nord](#)

- Rhein

Teileinzugsgebiet (TEG) Sieg

[Flussgebiete NRW > TEG Sieg](#)

- Pleisbach System
 - Pleisbach

Hinweis: Eine Hochwassergefährdung kann sich auch durch Gewässer ergeben, die hier nicht aufgeführt sind. Diese können in Ihrer Kommune liegen oder außerhalb.



Ist-Situation der Hochwassergefährdung in Königswinter

Überflutungsgebiet Pleisbach:

Der Pleisbach stellt für die anliegenden Ortslagen ab einem hundertjährigen Hochwasserereignis (HQ100) ein Gefährdungspotential dar. In Niederscheuren sind Wohnhäuser vom Hochwasser betroffen. Bei der Ortslage Uthweiler liegt das Überflutungsgebiet im Bereich Fahrhofstraße und Siegburger Straße, auch hier sind Wohngebäude betroffen. In Oberpleis ist ein Gewerbestandort betroffen, der sich im Bereich Auf der alten Burg und Niederloch befindet. Weitere, durch Überflutung gefährdete Wohnbebauung ist in Herresbach (im Bereich An der Hardt und Am Herresbacher Bahnhof) und in Nonnenberg (im Bereich Hüscheider Weg) zu finden.

Überflutungsgebiet Rhein:

In den Ortslagen Niederdollendorf und Königswinter sind ab einem HQ100 des Rheins die in Ufernähe befindlichen Wohngebäude, IED-Anlagen, Gewerbestandorte und Baudenkmäler durch Hochwasser gefährdet.

Überflutungsgebiet Lauterbach

Der Lauterbach ist im Stadtgebiet Königswinter kein Risikogewässer gemäß EG-HWRMRL. Der potentiell hochwassergefährdete Bereich des Lauterbach reicht bis ca. km 1+300 und liegt somit „unterhalb“ des Stadtgebietes

Im Zuge der Ermittlung des Überflutungsgebietes des Pleisbaches wurden auch die überfluteten Bereiche des Lauterbaches für den gesamten Gewässerverlauf bis zu Flusskilometer 8+300 berechnet.

Ein Hochwasser des Lauterbaches würde ab einem HQ100 die Wohnbebauung der Ortslagen Stieldorf, im Bereich Alt Oelinghoven und Zur Heide sowie die Ortslage Rauschendorf im Bereich Zur Mühle gefährden.

Allgemeiner Hinweis:

Eine detaillierte, vollständige Betroffenheit ist den v. g. Karten zu entnehmen.



Maßnahmenplanung für Königswinter

Maßnahmenbeschreibung	Beginn	Umsetzung	Maßnahmenträger	Risikogewässer
F01-01: Berücksichtigung von Hochwasserrisiken bei der Änderung bzw. Fortschreibung der Regionalpläne				
Berücksichtigung von Hochwasserrisiken bei der Überarbeitung des Regionalplans für den Regierungsbezirk Köln (Mn-ID: 05300000_20140728_01)	2014	fortlaufend	Bezirksregierung Köln	Pleisbach; Rhein
F01-03: Berücksichtigung von Hochwasserrisiken bei der Fortschreibung des Landesentwicklungsplans				
Berücksichtigung des Hochwasserrisikomanagements im geltenden Landesentwicklungsplan Nordrhein-Westfalen (LEP NRW). (Mn-ID: Land_030)	2013	fortlaufend	Landesplanung	alle Risikogewässer NRW
F02-01: Berücksichtigung von Hochwasserrisiken bei der Änderung bzw. Fortschreibung der Flächennutzungspläne				
Bei Neubekanntmachung von Flächennutzungsplänen: nachrichtliche oder zeichnerische Darstellung der Überschwemmungsflächen (HQ100); Prüfen, inwiefern bestehende Flächennutzungspläne hinsichtlich der Darstellung des HQ100 angepasst werden (Mn-ID: 05382024_20140407_11)	2015	umgesetzt	Königswinter	Pleisbach; Rhein
F02-02: Regelmäßige Berücksichtigung von Hochwasserrisiken bei der Aufstellung und Änderung von Bebauungsplänen				
Bei Neuaufstellung oder Änderung von Bebauungsplänen: nachrichtliche oder zeichnerische Darstellung der Überschwemmungsflächen (HQ100) (Mn-ID: 05382024_20140407_09)	2014	fortlaufend	Königswinter	Pleisbach; Rhein
Berücksichtigung des ÜSG (HQ100) in bereits bestehenden Bebauungsplänen: Aufnahme von Hinweisen in bestehenden Bebauungsplänen; des Weiteren wird geprüft, inwiefern auch Hinweise zum hochwasserangepasstem Bauen (HQ100) gegeben werden können (z.B. Höhe des EG, Verbot oder hochwasserangepasste Ausführung von Kellern, Vorgaben zu Bauweisen oder zur Hausinstallation/-heizung) (Mn-ID: 05382024_20140407_10)	2015	umgesetzt	Königswinter	Pleisbach; Rhein
F03-02: Ausweisung bzw. Überarbeitung der Überschwemmungsgebiete				
Ausweisung bzw. Überarbeitung der Überschwemmungsgebiete (Mn-ID: 05300000_20140728_02)	1904	fortlaufend	Bezirksregierung Köln	Pleisbach; Rhein
F04-02: Nutzungsanpassungen (auch Nutzungsaufgabe) in der Landwirtschaft				



Maßnahmenbeschreibung	Beginn	Umsetzung	Maßnahmenträger	Risikogewässer
Berücksichtigung des Hochwasserrisikomanagements in der Umsetzung der Bodenordnung nach dem Flubereinigungsgesetz durch Steuerung der Landnutzung, z.B. Verminderung von Erosionsrisiken durch Drehen der Bewirtschaftungsrichtung oder Schaffung von Querstrukturen zur Hanglängenverkürzung. (Mn-ID: Land_003)	2013	fortlaufend	MULNV	alle Risikogewässer NRW
F04-04: Informationsmaterial zur hochwasserangepassten Nutzung/Bewirtschaftung in der Landwirtschaft				
Erarbeitung einer Informationsbroschüre zur Sensibilisierung der Landwirtschaft mit Informationen über Maßnahmen zur Vermeidung von Hochwasserrisiken für die Landwirtschaft (Mn-ID: Land_001)	2021	fortlaufend	MULNV	alle Risikogewässer NRW
F04-05: Informationsmaterial zur hochwasserangepassten Nutzung/Bewirtschaftung in der Forstwirtschaft				
Erarbeitung von Informationsmaterial für die Forstwirtschaft mit Informationen über möglichen Maßnahmen zur Verminderung des Hochwasserrisikos und Beiträge der Forstwirtschaft zur Verbesserung des natürlichen Wasserrückhalts. (Mn-ID: Land_004)	2021	fortlaufend	MULNV	alle Risikogewässer NRW
W01-01: Verweis auf Maßnahmen des Wasserrückhalts in Bewirtschaftungsplänen WRRL				
Umsetzung des Wasserwirtschaftlichen Gesamtkonzeptes im Einzugsgebiet von Pleisbach und Lauterbach. (hier: berichtspflichtige Gewässer (Pleisbach, Lauterbach, Quirrenbach)) (Mn-ID: WVRSK000_20190918_04)	2019	bis 2027	Wasserverband Rhein-Sieg-Kreis	Pleisbach
Umsetzung des Wasserwirtschaftlichen Gesamtkonzeptes im Einzugsgebiet von Pleisbach und Lauterbach. (hier: nicht berichtspflichtige Gewässer (Nebengewässer von Pleisbach, Lauterbach und Quirrenbach)) (Mn-ID: WVRSK000_20190918_05)	2019	bis 2027	Wasserverband Rhein-Sieg-Kreis	Pleisbach
W02-02: Maßnahmen in der Landwirtschaft				
Berücksichtigung des Hochwasserrisikomanagements in der Umsetzung der Bodenordnung nach dem Flubereinigungsgesetz für den natürlichen Wasserrückhalt und Flächenbereitstellung. (Mn-ID: Land_002)	2013	bis 2022	MULNV	alle Risikogewässer NRW
T01-01: Erstellung von integrierten Konzepten zum Hochwasserschutz				
Wasserwirtschaftliche Maßnahmenplanung nach EG-WRRL und HWRM-RL im Einzugsgebiet Pleisbach / Lauterbach. (Mn-ID: WVRSK000_20170305_01)	2016	umgesetzt	Wasserverband Rhein-Sieg-Kreis	Pleisbach
T01-02: Planung von Einzelmaßnahmen des technischen Hochwasserschutzes				
Prüfen, inwieweit die Durchgänge (Bergstraße, Petersbergstraße) unter dem Bahndamm im Hochwasserfall des Rheins abgedichtet werden können; generell ist hier zu prüfen, inwiefern der Bahndamm als dicht anzusehen ist (Mn-ID: 05382024_20140409_02)	2020	bis 2030	Königswinter	Rhein



Maßnahmenbeschreibung	Beginn	Umsetzung	Maßnahmenträger	Risikogewässer
T03-01: Unterhaltung und Optimierung technischer Hochwasserschutz-Einrichtungen zur Hochwasserrückhaltung				
Technische Einrichtungen zur Hochwasserrückhaltung wie die bestehenden HRB werden regelmäßig unterhalten. (Mn-ID: WVRSK000_20131113_01)	1976	fortlaufend	Wasserverband Rhein-Sieg-Kreis	Pleisbach
T03-02: Behördliche Überwachung technischer Hochwasserschutz-Einrichtungen zur Hochwasserrückhaltung ("Anlagenschau")				
Behördliche Überwachung technischer Hochwasserschutz-Einrichtungen. Die Bezirksregierung führt regelmäßige sogenannte "Talsperrenschaufen" durch. (Mn-ID: 05300000_20191206_01)	1900	fortlaufend	Bezirksregierung Köln	Kein Risikogewässer der Kommune
T04-01: Unterhaltung technischer Hochwasserschutz-Einrichtungen und sonstiger Strukturen zur Hochwasserabwehr				
Erstellung und anschließende Fortschreibung eines Hochwasserschutzanlagenkatalogs (Mn-ID: 05300000_20140929_06)	2001	fortlaufend	Bezirksregierung Köln	Rhein
Technische Einrichtungen zur Hochwasserabwehr in der Zuständigkeit des Wasserverbandes Rhein-Sieg-Kreis werden regelmäßig unterhalten. (Mn-ID: WVRSK000_20131113_02)	1976	fortlaufend	Wasserverband Rhein-Sieg-Kreis	Pleisbach
T04-02: Behördliche Überwachung technischer Hochwasserschutz-Einrichtungen zur Hochwasserabwehr ("Deichschau")				
Einführung des Statusberichts zu "Hochwasserschutzanlagen an Fließgewässern" gemäß DIN 19712:2013-01. (Mn-ID: Land_032)	2017	umgesetzt	MULNV	alle Risikogewässer NRW
Durchführen von Deichschaufen gemäß § 122 LWG (Mn-ID: 05300000_20140929_07)	1986	fortlaufend	Bezirksregierung Köln	Rhein
T05-02: Freihaltung der Abflussquerschnitte im Rahmen der Unterhaltungspflicht einschließlich der Aufstellung und Umsetzung von Gewässerunterhaltungsplänen.				
Gewässerunterhaltung (Mn-ID: 05300000_20140912_01)	2014	fortlaufend	Generaldirektion Wasserstraßen und Schifffahrt	Rhein
Unterhaltung der Verbandsgewässer nach Maßgabe des § 39, Nr. 1, 2 und 5 WHG. (Mn-ID: WVRSK000_20140411_02)	1966	fortlaufend	Wasserverband Rhein-Sieg-Kreis	Pleisbach
T08-03: Informationsmaterial für Bevölkerung und Wirtschaft mit Anleitungen zur Eigenvorsorge				
Prüfen, wie regionale Energieversorgungs- und Infrastrukturunternehmen informiert werden können; u.a. Klärung des Umgangs und Sicherstellung der Stromversorgung bei Hochwasser (Mn-ID: 05382024_20140407_17)	2021	bis 2025	Königswinter	Pleisbach; Rhein
T08-04: Information der Ver- und Entsorger über Hochwassergefahren einschließlich der Bereitstellung von Informationsmaterial zur Eigenvorsorge				
Prüfung des Informationsbedarfs bei den landesweit tätigen Ver- und Entsorgern und ggf. Erstellung von Informationsmaterialien. (Mn-ID: Land_007)	2021	bis 2027	MULNV	alle Risikogewässer NRW



Maßnahmenbeschreibung	Beginn	Umsetzung	Maßnahmenträger	Risikogewässer
V02-02: Informationsmaterial und Fortbildung für Baugenehmigungsbehörden				
Informationsmaterial und Fortbildung für Baugenehmigungsbehörden (Informationsveranstaltung für alle Bauämter im Regierungsbezirk Köln am 14.01.2014 bei der Bezirksregierung Köln zum Thema Überschwemmungsgebiete - Auswirkungen auf die Bauleitplanung und auf die Genehmigung von Einzelvorhaben) (Mn-ID: 05300000_20140728_05)	2014	umgesetzt	Bezirksregierung Köln	Pleisbach; Rhein
V02-03: Regelmäßige Aufnahme von Hinweise und Auflagen bei Baugenehmigungen inklusive Überwachung von Bauvorhaben				
Im Rahmen von Baugenehmigungen und Planungsvorhaben über Bau- und Wasserrecht informieren, wenn Maßnahme in Überschwemmungsgebieten liegt (Mn-ID: 05382024_20140407_13)	2014	fortlaufend	Königswinter	Pleisbach; Rhein
Im Rahmen von Baugenehmigungen und Planungsvorhaben über Bau- und Wasserrecht informieren, wenn Maßnahme in Überschwemmungsgebieten liegt; Hinweis auf Gefährdung, wenn Baumaßnahme im hochwassergefährdeten Bereich liegt (HQextrem) (Mn-ID: 05382000_20140502_01)	2013	fortlaufend	Rhein-Sieg-Kreis	Pleisbach
Zulassung und Überwachung von Vorhaben in den Schutzzonen von Hochwasserschutzanlagen gemäß Deichschutzverordnung und § 111a LWG (Mn-ID: 05300000_20140929_01)	1986	fortlaufend	Bezirksregierung Köln	Rhein
Berücksichtigung der durch die vorliegende Festsetzung des HQ100 gesetzlich vorliegenden Einschränkungen. (Mn-ID: 05382000_20121017_01)	2013	fortlaufend	Rhein-Sieg-Kreis	Pleisbach
Zulassung und Überwachung von Vorhaben im festgesetzten Überschwemmungsgebiet unter Berücksichtigung und Beachtung der Restriktionen der Festsetzung nach WHG für Gewässer im Regierungsbezirk Köln nach Zuständigkeit (Mn-ID: 05300000_20140728_06)	1995	fortlaufend	Bezirksregierung Köln	Rhein
V02-04: Beratung von Antragstellern / Bauwilligen und Bereitstellen von Informationsmaterialien zur Bauvorsorge im Rahmen der allgemeinen Bauberatung				
Beratung von Antragstellern zum Thema hochwasserangepasstes Bauen (Mn-ID: 05300000_20140929_03)	1995	fortlaufend	Bezirksregierung Köln	Rhein
V03-01: Information von Betrieben mit IED-Anlagen über Hochwassergefahren, ggf. Verifizierung der betrieblichen Aktivitäten				
Information der Betriebe - in der Zuständigkeit der Bezirksregierung Köln - in Risikobereichen über Hochwassergefahren (Mn-ID: 05300000_20140728_03)	2014	bis 2021	Bezirksregierung Köln	Pleisbach; Rhein
V03-03: Erstellung von Informationsmaterial zu den Vorgaben der AwSV für Wirtschaftsbetriebe und Privatpersonen sowie für Sachverständige AwSV				
Bereitstellung von Informationsmaterial zur Nutzung der Hochwassergefahrenkarten im Rahmen der Prüfungstätigkeiten der AwSV-Sachverständigen. (Mn-ID: Land_005)	2018	umgesetzt	LANUV	alle Risikogewässer NRW



Maßnahmenbeschreibung	Beginn	Umsetzung	Maßnahmenträger	Risikogewässer
V03-04: Beratung und Information (z.B. Betreiber von Heizölverbraucheranlagen) zum hochwasserangepassten Umgang mit wassergefährdenden Stoffen einschl. deren Lagerung				
Erstellung eines Informationsflyers für Betreiber von Heizölverbraucheranlagen mit fortlaufender Informationen über neue Anforderungen an AwSV-Anlagen in Überschwemmungsgebieten und die Problematiken bei Anlagen in Hochwasserrisikogebieten. (Mn-ID: Land_006)	2018	fortlaufend	LANUV	alle Risikogewässer NRW
V04-01: Fortbildungs- und Schulungsangebote				
Qualifizieren: Angebote durch Fort- und Weiterbildung durch die Kammern (Mn-ID: Land_011)	2015	fortlaufend	Architekten- und Ingenieurkammern NRW	alle Risikogewässer NRW
Informieren: Durchführung von Fachveranstaltungen zum Hochwasserrisikomanagement (Mn-ID: Land_010)	2019	fortlaufend	Architekten- und Ingenieurkammern NRW; MULNV	alle Risikogewässer NRW
V06-01: Verbesserung der Hochwasserinformation durch Überprüfung und Fortschreibung der Hochwassergefahren- und Hochwasserrisikokarten, Überprüfung der Messnetze und -programme, Modelle etc.				
Einrichtung der Internetseite "HYGON" (Hydrologische Grundlagendaten Online, http://luadb.ids.nrw.de/LUA/hygon/pegel.php) (Mn-ID: Land_019)	2012	umgesetzt	LANUV	alle Risikogewässer NRW
Betrieb, Pflege und ggf. Weiterentwicklung von HYGON (Hydrologische Grundlagendaten Online, http://luadb.ids.nrw.de/LUA/hygon/pegel.php) (Mn-ID: Land_020)	2014	bis 2021	LANUV	alle Risikogewässer NRW
V06-02: Verbesserung der Hochwasservorhersage (Verfügbarkeit der hydrologischen Messdaten, Optimierung Messnetze etc.)				
Verfügbarkeit des Sieg-Datensatzes als Einstieg in das NRW-Modell (Mn-ID: Land_021)	2013	umgesetzt	LANUV	alle Risikogewässer NRW
Operativer Betrieb des Sieg-Modells als Muster für NRW (Mn-ID: Land_022)	2014	bis 2021	LANUV	alle Risikogewässer NRW
Inbetriebnahme weiterer Vorhersagemodelle (Mn-ID: Land_023)	2018	bis 2027	LANUV	alle Risikogewässer NRW
V06-03: Vertiefende Analyse und Überprüfung der lokalen / regionalen Hochwasserrisiken				
Prüfen, inwieweit ein stabiler Notweg parallel zu den Bahnschienen am Rhein im Bereich km 644+100 - 644+600 errichtet werden kann; Anwohner müssen derzeit ab Pegelstand 8m NHN (Pegel Andernach) über den Bahndamm laufen (Mn-ID: 05382024_20140409_03)	2022	bis 2030	Königswinter	Rhein
V07-02: Überprüfung und Optimierung lokaler Warndienste				
Aufbau eines regionalen Frühwarnsystems für Starkregenereignisse basierend auf einem offenen sensorgestützten Umweltmonitoringsystem (Kontext: Regionale 2025) (Mn-ID: WVRSK000_20190918_01)	2018	fortlaufend	Wasserverband Rhein-Sieg-Kreis	Pleisbach



Maßnahmenbeschreibung	Beginn	Umsetzung	Maßnahmenträger	Risikogewässer
V08-01: Ortsnahe Veröffentlichung der HWGK und HWRK				
Veröffentlichung der HWGK und HWRK: Prüfung, ob Verlinkung der Karten der BR auf städtischer Homepage erfolgen soll (Mn-ID: 05382024_20140407_02)	2017	umgesetzt	Königswinter	Pleisbach; Rhein
Ortsnahe Veröffentlichung der HWGK und HWRK (Link auf Internetseite Bezirksregierung Köln) (Mn-ID: 05300000_20140728_04)	2013	fortlaufend	Bezirksregierung Köln	Pleisbach; Rhein
Bereitstellung der HWGK und HWRK im Internet; Verlinkung der Karten (http://www.flussgebiete.nrw.de) auf eigener Homepage (Mn-ID: 05382000_20140403_02)	2014	fortlaufend	Rhein-Sieg-Kreis	Pleisbach
V09-01: Erstellung, Nutzung und aktive Verbreitung von zielgruppenorientierten Informationen; Beratung, Durchführung von Informationsgesprächen etc.				
Zusammenarbeit mit Kommunen zur Definition / Konkretisierung des Unterstützungsbedarfs im Hinblick auf die Information und Kommunikation auf kommunaler Ebene (Mn-ID: Land_028)	2014	fortlaufend	MULNV	alle Risikogewässer NRW
Prüfen, wie ansässige Firmen bzw. große Unternehmen über generelle Hochwassergefahr informiert werden können (Mn-ID: 05382024_20140407_05)	2020	fortlaufend	Königswinter	Pleisbach; Rhein
Regelmäßiger grenzüberschreitender Austausch in der Deutsch-Niederländischen Arbeitsgruppe Hochwasser (Mn-ID: Land_026)	1997	fortlaufend	MULNV	Rhein
Aufbereitung bereits verfügbarer Informationen zum Thema HWRM, Prüfung der zielgruppenorientierten Bereitstellung dieser Informationen über die Internetseiten des MULNV (Mn-ID: Land_027)	2014	fortlaufend	MULNV	alle Risikogewässer NRW
Information und Sensibilisierung der Bevölkerung z.B. durch Infostände bei Veranstaltungen, Informationen auf der Homepage oder Pressemitteilungen zu aktuellen Ereignissen (Mn-ID: 05382024_20140407_04)	2015	fortlaufend	Königswinter	Pleisbach; Rhein
Erstellung und Verbreitung einer Informationsbroschüre zum HWRM in NRW (Mn-ID: Land_029)	2012	fortlaufend	MULNV	alle Risikogewässer NRW
Erstellung und Verteilung von regelmäßigen "Hochwasser-Informationen" im Falle eines Hochwasserereignisses am Rhein; Informationsblatt wird an Situation und Hochwasserstand angepasst (Mn-ID: 05382024_20140407_01)	2014	fortlaufend	Königswinter	Rhein
Erstellung bzw. Nutzung von zielgruppenorientiertem Informationsmaterial (Abflüsse die zu den Überschwemmungen führen aufzeigen, HQhäufig, HQ100, HQextrem: Abfluss in cbm/s und Wasserstand in m angeben, mindestens an den Pegeln sowie an besonderen Brücken) - auf Anfrage in Form von Querprofilen (Mn-ID: 05300000_20140521_01)	2013	fortlaufend	Bezirksregierung Köln	Pleisbach; Rhein



Maßnahmenbeschreibung	Beginn	Umsetzung	Maßnahmenträger	Risikogewässer
Information der Bevölkerung zum Thema Hochwasser und pot. Maßnahmen; Nutzung von zielgruppenorientiertem Informationsmaterial: Bereitstellen von Broschüren (z.B. Hochwasserschutzfibel) im Internet (Verlinkung auf Homepage) (Mn-ID: 05382024_20140407_03)	2015	umgesetzt	Königswinter	Pleisbach; Rhein
Prüfung, inwiefern die Darstellung der Überflutungsflächen (HQhäufig, HQ100 und HQextrem) im Geodatenystem der Stadt Königswinter erfolgen kann (mit regelmäßiger Aktualisierung) (Mn-ID: 05382024_20140407_18)	2017	umgesetzt	Königswinter	Pleisbach; Rhein
Prüfen, ob die Erstellung und Verteilung eines Faltblattes zum Thema "Bauvorsorge" erfolgen soll; kann im Rahmen von Bauanfragen an die Antragsteller verteilt werden (Mn-ID: 05382024_20140407_12)	2017	bis 2021	Königswinter	Pleisbach; Rhein
Sensibilisieren: Artikel in den Mitteilungsorganen der Architekten- und Ingenieurkammer NRW (Mn-ID: Land_008)	2017	fortlaufend	Architekten- und Ingenieurkammern NRW	alle Risikogewässer NRW
Informieren: Erstellung von Fachinformationen für die Homepages und Praxishinweise (Mn-ID: Land_009)	2018	fortlaufend	Architekten- und Ingenieurkammern NRW; MULNV	alle Risikogewässer NRW
Informieren: Erstellung von Fachinformationen für die Homepages (Mn-ID: Land_013)	2014	fortlaufend	Industrie- und Handelskammern; MULNV	alle Risikogewässer NRW
Sensibilisieren: Texte für die IHK-Magazine (Mn-ID: Land_012)	2014	fortlaufend	Industrie- und Handelskammern; MULNV	alle Risikogewässer NRW
An Stelle eines Flyers haben die IHKs eine praxisorientierte Broschüre (16 Seiten) zum Management von Hochwasser und Starkregen als Einstiegshilfe für Unternehmen im Jahr 2019 herausgebracht. (Mn-ID: Land_014)	2018	fortlaufend	Industrie- und Handelskammern; MULNV	alle Risikogewässer NRW
Identifizieren kritischer und sensibler Infrastruktureinrichtungen und Prüfung, wie diese auf Gefährdungspotential und Möglichkeiten des Objektschutzes hingewiesen werden können (z.B. Kindergarten, Schulen, Krankenhäuser) (Mn-ID: 05382024_20140407_08)	2020	fortlaufend	Königswinter	Pleisbach; Rhein
V09-02: Durchführung von anlassbezogenen Informationsveranstaltungen und Informationskampagnen zu relevanten Themen				



Maßnahmenbeschreibung	Beginn	Umsetzung	Maßnahmenträger	Risikogewässer
Das erste Symposium zur HWRM-RL fand am 7. März 2013 in der Stadthalle Mülheim an der Ruhr statt. Dabei ging es vor allem darum, wie die vielen verschiedenen Akteure vor Ort zum Hochwasserrisikomanagement beitragen können, um die Hochwasserrisiken gemeinsam zu meistern. Das zweite Symposium zur HWRM-RL fand am 19. November 2014 in der Messe Essen statt. Unter dem Motto 'Hochwasserrisiken gemeinsam meistern ... Maßnahmen gemeinsam umsetzen - Hochwasserrisikomanagement in Nordrhein-Westfalen' wurde an diesem Tag der aktuelle Sachstand der Hochwasserrisikomanagementplanung vorgestellt und diskutiert. (Mn-ID: Land_024)	2012	umgesetzt	MULNV	alle Risikogewässer NRW
Durchführung eines Symposiums (2020) zum Hochwasserrisikomanagement in NRW (Mn-ID: Land_024_3)	2019	bis 2020	MULNV	alle Risikogewässer NRW
Durchführung eines Symposiums (2018) zum Hochwasserrisikomanagement in NRW (Mn-ID: Land_024_2)	2017	umgesetzt	MULNV	alle Risikogewässer NRW
Durchführung eines Symposiums (2016) zum Hochwasserrisikomanagement in NRW (Mn-ID: Land_024_1)	2015	umgesetzt	MULNV	alle Risikogewässer NRW
Durchführung der Deutsch-Niederländischen Hochwasserkonferenz (Mn-ID: Land_025)	2014	umgesetzt	MULNV	Rhein
V10-01: Aufstellung und Aktualisierung von Alarm- und Einsatzplänen für den Hochwasserfall (Gefahrenabwehrplan) einschließlich deren Umsetzung im Hochwasserfall				
Prüfen, inwiefern ein Alarm- und Einsatzplan für den Pleisbach und Lauterbach erstellt werden soll; aufgrund der geringen Vorlaufzeiten ist die Aufstellung schwierig (Mn-ID: 05382024_20140407_15)	2021	fortlaufend	Königswinter	Pleisbach
Überarbeitung und Anpassung des Hochwasserrahmenplans für den Hochwasserfall am Rhein; Berücksichtigung der Erfahrung der letzten Hochwasserereignisse sowie der aktuellen Ergebnisse (Mn-ID: 05382024_20140407_14)	2015	fortlaufend	Königswinter	Rhein
Fortschreibung und Anpassung des Hochwasserschutzdienstes und des Hochwasseralarmplanes (Mn-ID: 05300000_20140929_04)	2014	fortlaufend	Bezirksregierung Köln	Rhein
Abfragen, Erfassen und Sammeln von speziell erstellten Hochwasseralarm- und Hochwassereinsatzplänen der Kommunen - Einbinden in die Gefahrenabwehrpläne des Kreises für den Großschadensereignisfall/Katastrophenfall (Mn-ID: 05382000_20140403_03)	2019	fortlaufend	Rhein-Sieg-Kreis	Pleisbach
Erstellung eines "Muster-Alarm und Einsatzplan für den Hochwasserfall"; Rhein-Sieg-Kreis in Zusammenarbeit mit den weiteren Kreisen im Regierungsbezirk Köln und der StädteRegion Aachen (beratende Unterstützung durch Dezernat 22 (Gefahrenabwehr) der Bezirksregierung Köln) (Mn-ID: 05382000_20140403_04)	2019	fortlaufend	Rhein-Sieg-Kreis	Pleisbach



Maßnahmenbeschreibung	Beginn	Umsetzung	Maßnahmenträger	Risikogewässer
V11-01: Bereithaltung und Koordination notwendiger Personal- und Sachressourcen (z.B. Feuerwehr, Wasserverbände, Freiwillige) einschließlich regelmäßiger Abstimmungen.				
Bereitstellung von Sandsäcken im Hochwasserfall; Sandsäcke werden der Bevölkerung zur Verfügung gestellt (Mn-ID: 05382024_20140407_06)	2014	fortlaufend	Königswinter	Pleisbach; Rhein
Bereithaltung notwendiger Ressourcen (u.a. Sandsäcke, Stege) für den Hochwasserfall (Mn-ID: 05382024_20140407_07)	2014	fortlaufend	Königswinter	Pleisbach; Rhein
Prüfung von Einrichtung eines SAE (Stab Außergewöhnlicher Ereignisse) (Mn-ID: 05382024_20140407_21)	2015	umgesetzt	Königswinter	Pleisbach; Rhein
Landesbeschaffung: Zur Schließung von Fähigkeitslücken hat das Land insgesamt 11 leistungsfähige Systeme zur Wasserförderung beschafft. Damit verfügt jeder Regierungsbezirk über 2 Systeme sowie das Institut der Feuerwehr NRW über 1 System. (Mn-ID: Land_016)	2013	fortlaufend	IM	alle Risikogewässer NRW
V11-03: Information und Beratung zum Katastrophenschutzmanagement				
Rahmenempfehlung Evakuierung: Zur Vorbereitung und Durchführung von Evakuierungen etwa im Falle eines Hochwassers hat das IM eine entsprechende "Rahmenempfehlung Evakuierung" am 5. Juni 2018 herausgegeben. Mit der Rahmenempfehlung wurden die Katastrophenschutzbehörden in die Lage versetzt, durch entsprechende Vorplanungen die Abläufe, Aufgabenverteilung und Informationsflüsse so aufeinander abzustimmen, dass sie im Ereignisfall eine effektive und effiziente Gefahrenabwehr sicherstellen. (Mn-ID: Land_015)	2015	umgesetzt	IM	alle Risikogewässer NRW
V12-02: Regelmäßige Übungen für den Hochwassereinsatz				
Durchführen regelmäßiger Übungen zur Optimierung der Abläufe des Hochwasseralarmplanes (Mn-ID: 05300000_20140929_05)	2014	fortlaufend	Bezirksregierung Köln	Rhein
V13-01: Unterstützung des kommunalen Starkregenrisikomanagements				
Unterstützung der Kommunen beim Aufbau des Starkregenrisikomanagements durch Erstellung einer Arbeitshilfe zur Erarbeitung und Umsetzung von Konzepten zum Starkregenrisikomanagement etc. (Mn-ID: Land_033)	2017	umgesetzt	MULNV	alle Risikogewässer NRW
N01-01: Dokumentation von Ereignissen und Schäden				
Dokumentation und Nachsorge bei Hochwasserereignissen und Schäden (Mn-ID: 05382024_20140407_20)	2014	fortlaufend	Königswinter	Pleisbach; Rhein
Dokumentation und Nachsorge bei Hochwasserereignissen und Schäden \n (Mn-ID: WVRSK000_20131113_03)	1966	fortlaufend	Wasserverband Rhein-Sieg-Kreis	Pleisbach



Maßnahmenbeschreibung	Beginn	Umsetzung	Maßnahmenträger	Risikogewässer
N01-02: Evaluierung und Nachbereitung von Katastropheneinsätzen (z.B. Feuerwehreinsatzberichte)				
Prüfen, wie Evaluierung und Nachbereitung von Katastropheneinsätzen erfolgen soll (Mn-ID: 05382024_20140407_19)	2015	fortlaufend	Königswinter	Pleisbach; Rhein
kontinuierliche Überprüfung der Einsatz- und Führungsstrukturen; Die auch für den Fall eines Hochwassers erstellten Landeskonzepte zur überörtlichen Hilfe in der Gefahrenabwehr werden kontinuierlich überprüft und erforderlichenfalls fortgeschrieben (Mn-ID: Land_018)	2013	fortlaufend	IM	alle Risikogewässer NRW
Evaluierung größerer Hochwasserereignisse; Größere Hochwasserereignisse im Land werden im Rahmen zentraler Veranstaltungen am Institut der Feuerwehr NRW nachbereitet und erforderlichenfalls wird seitens des IM nachgesteuert. (Mn-ID: Land_017)	2013	fortlaufend	IM	alle Risikogewässer NRW
Evaluierung und Nachbereitung von Katastropheneinsätzen (Mn-ID: 05382000_20140403_05)	2014	fortlaufend	Rhein-Sieg-Kreis	Pleisbach

IM: Ministerium des Innern des Landes Nordrhein-Westfalen

LANUV: Landesamt für Natur, Umwelt und Verbraucherschutz Nordrhein-Westfalen

MULNV: Ministerium für Umwelt, Landwirtschaft, Natur- und Verbraucherschutz des Landes Nordrhein-Westfalen