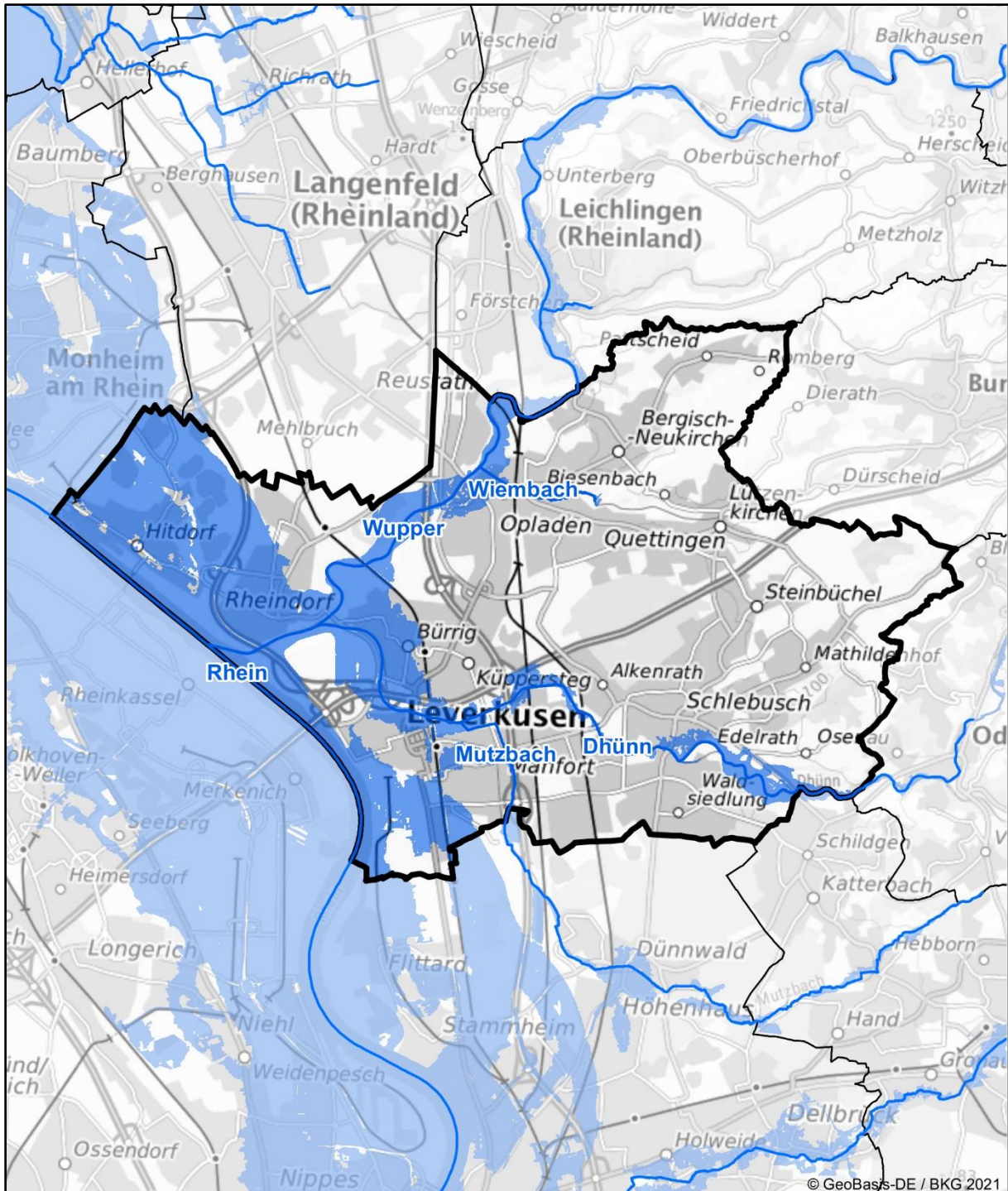




# Hochwasserrisikomanagementplanung in NRW

## Hochwasserrisiko und Maßnahmenplanung Leverkusen



Die Karte zeigt die Risikogewässer und die Ausdehnung der Überflutung für das extreme Hochwasserereignis (HQextrem) im 2. Umsetzungszyklus 2016-2021 der HWRM-RL.



Der Kommunensteckbrief stellt die Maßnahmenplanung zur Verminderung von Hochwasserrisiken in Ihrer Kommune dar.

Die Maßnahmenplanung ist ein wichtiger Schritt zur Umsetzung der europäischen Hochwasserrisikomanagementrichtlinie (HWRM-RL) in Ihrer Region. Sie wurde auf der Grundlage der Hochwassergefahren- und Hochwasserrisikokarten für die Gewässer mit potenziell signifikantem Hochwasserrisiko, die sogenannten Risikogewässer, erarbeitet.

Mithilfe der Karten erkennen Sie, wo in Ihrer Region oder Ihrer Stadt konkret Gefahren und Risiken durch Hochwasser bestehen. Die aktuellen Gefahren- und Risikokarten und viele weitere Informationen zum Hochwasserrisikomanagement in NRW finden Sie auf der Internetseite [flussgebiete.nrw.de](http://flussgebiete.nrw.de) oder in den Kartendiensten [elwasweb.nrw.de](http://elwasweb.nrw.de) bzw. [uvo.nrw.de](http://uvo.nrw.de).

## Von welchen Risikogewässern ist Ihre Kommune betroffen?

### **Teileinzugsgebiet (TEG) Rheingraben-Nord**

[Flussgebiete NRW > TEG Rheingraben-Nord](#)

- Rhein

### **Teileinzugsgebiet (TEG) Wupper**

[Flussgebiete NRW > TEG Wupper](#)

- Dhünn
- Mutzbach
- Wiembach
- Wupper

Hinweis: Eine Hochwassergefährdung kann sich auch durch Gewässer ergeben, die hier nicht aufgeführt sind. Diese können in Ihrer Kommune liegen oder außerhalb.



## Ist-Situation der Hochwassergefährdung in Leverkusen

### Überflutungsgebiet Dhünn:

Bei einem hundertjährlichen Hochwasserereignis (HQ100) der Dhünn ist die Ortslage Hummelsheim betroffen. Des Weiteren liegen die Bereiche zwischen der Dhünn, Von-Diergart-Straße und Bergischer Landstraße in der Ortslage Schlebusch im Überflutungsgebiet. Im Ortsteil Manfort sind diverse Sportanlagen südlich der Dhünn vor Hochwasser geschützt. Ab einem extremen Hochwasserereignis (HQextrem) sind auch die Ortslagen Manfort und Eisholz, im Bereich Autobahnkreuz Leverkusen, Glückburger Straße, Sportplatzanlagen Bayarena, Leverkusen Forum, Dhünnbergstraße und Nobelstraße durch Hochwasser gefährdet. Die Kläranlage Leverkusen Bürrig befindet sich dann ebenfalls im Überflutungsgebiet.

### Überflutungsgebiet Mutzbach:

In der Ortslage Manfort sind ab einem HQ100 des Mutzbaches die folgenden Straßenzüge von Hochwasser betroffen: Friedrich Bergius Platz, Rathenaustraße, Manforter Straße und Weiher Straße. Bei einem HQextrem breiten sich die Überflutungsflächen in westliche Richtung zwischen Manforter Straße und Rathenaustraße bis zur Friedlieb-Ferdinand-Runge-Straße aus.

### Überflutungsgebiet Rhein:

Bei einem häufigen Hochwasser (HQhäufig) des Rheins sind im Bereich der Ortslage Bürrig ein Großteil der dort befindlichen Wohnhäuser, Schulen, IED-Anlagen und die Kläranlage vor Überflutung geschützt. Bei einem HQ100 des Rheins wären weitere Flächen mit Wohnbebauung, Gewerbestandorten, Schulen und Baudenkmalern in Bürrig, Rheindorf und Hitdorf von Überflutung betroffen, diese sind jedoch ebenfalls durch Hochwasserschutzanlagen geschützt. Bei einem HQextrem ist der Schutz nicht mehr möglich und es kommt zu einer großflächigen Überflutung der bereits aufgeführten Ortslagen sowie der Ortslage Wiesdorf mit seiner Wohnbebauung, IED-Anlagen und Baudenkmalern.

### Überflutungsgebiet Wiembach:

Bei einem HQhäufig des Wiembaches kommt es im Ortsteil Opladen zu ersten Ausuferungen südlich der Talstraße und im Bereich Am Weiher, Adalbert-Stifter-Straße und Fürstenbergstraße.

Ab einem HQ100 nehmen die Betroffenheit zu und es vergrößern sich die überfluteten Bereiche zwischen den Straßen Am Weiher, Fürstenbergstraße und Rat-Deycks-Straße.

Bei einem HQextrem kommt es dann zu großflächigen Überflutungen links (bis Kopernikusstraße und Günther-Weisenborn-Straße) und rechts (bis Elsbachstraße) des Wiembaches zwischen der Mündung in die Wupper und der Eisenbahnstrecke. Neben Wohngebäuden sind hier auch Schulen, Kindergärten und Gewerbeflächen betroffen.

### Überflutungsgebiet Wupper:

Bis zu einem HQ100 sind die Ortsteile Opladen und Bürrig, sowie die Kläranlage Bürrig vor Hochwasser geschützt. Bei einem HQextrem sind die Ortsteile Opladen, Bürrig und Rheindorf in weiten Teilen vom Hochwasser betroffen. Auch die Kläranlage Bürrig wird überflutet.

### Allgemeiner Hinweis:

*Eine detaillierte, vollständige Betroffenheit ist den v. g. Karten zu entnehmen.*



## Maßnahmenplanung für Leverkusen

Maßnahmenbeschreibung	Beginn	Umsetzung	Maßnahmenträger	Risikogewässer
F01-01: Berücksichtigung von Hochwasserrisiken bei der Änderung bzw. Fortschreibung der Regionalpläne				
Berücksichtigung von Hochwasserrisiken bei der Überarbeitung des Regionalplans für den Regierungsbezirk Köln (Mn-ID: 05300000_20140728_01)	2014	fortlaufend	Bezirksregierung Köln	Mutzbach; Wiembach; Wupper; Rhein; Dhünn
F01-03: Berücksichtigung von Hochwasserrisiken bei der Fortschreibung des Landesentwicklungsplans				
Berücksichtigung des Hochwasserrisikomanagements im geltenden Landesentwicklungsplan Nordrhein-Westfalen (LEP NRW). (Mn-ID: Land_030)	2013	fortlaufend	Landesplanung	alle Risikogewässer NRW
F02-01: Berücksichtigung von Hochwasserrisiken bei der Änderung bzw. Fortschreibung der Flächennutzungspläne				
Änderung bzw. Fortschreibung der Flächennutzungspläne. Bei Neuaufstellung von Flächennutzungsplänen: nachrichtliche oder zeichnerische Darstellung der Überschwemmungsflächen (HQ100) im Anlagenplan sowie Hinweis auf Überflutungsflächen (HQextrem) (Mn-ID: 05316000_20130930_01)	2013	fortlaufend	Leverkusen	Mutzbach; Wiembach; Wupper; Rhein; Dhünn
F02-02: Regelmäßige Berücksichtigung von Hochwasserrisiken bei der Aufstellung und Änderung von Bebauungsplänen				
Bei zukünftigen Planungen von kritischen und sensiblen Infrastruktureinrichtungen (z. B. Feuerwehr, Krankenhäuser) werden Standorte in Überflutungsflächen (HQextrem) möglichst vermieden. Ausnahmen können aus anderen gesetzlichen Vorgaben und Vorschriften erwachsen, wenn das überwiegende Interesse/Wohl der Öffentlichkeit dies erfordert. (Mn-ID: 05316000_20140324_13)	2014	fortlaufend	Leverkusen	Mutzbach; Wiembach; Wupper; Rhein; Dhünn
Aufnahme von Hinweisen zum hochwasserangepasstem Bauen (HQ100) in Bauleitplänen; Empfehlungen zu hochwasserangepasstem Bauen (z.B. Höhe des EG, Verbot oder hochwasserangepasste Ausführung von Kellern, Vorgaben zu Bauweisen oder zur Hausinstallation/-heizung) (Mn-ID: 05316000_20140324_10)	2014	fortlaufend	Leverkusen	Mutzbach; Wiembach; Wupper; Rhein; Dhünn
Aufstellen und Änderung von Bebauungsplänen. Bei Neuaufstellung von Bebauungsplänen: nachrichtliche oder zeichnerische Darstellung der Überschwemmungsflächen (HQ100) sowie Hinweis auf Überflutungsflächen (HQextrem) (Mn-ID: 05316000_20130930_02)	2013	fortlaufend	Leverkusen	Mutzbach; Wiembach; Wupper; Rhein; Dhünn
F03-01: Vorläufige Sicherung der Gebiete HQ100				
Vorläufige Sicherung der Gebiete HQ100 (Mn-ID: 05300000_20130506_04)	2007	fortlaufend	Bezirksregierung Köln	Wupper
F03-02: Ausweisung bzw. Überarbeitung der Überschwemmungsgebiete				





Maßnahmenbeschreibung	Beginn	Umsetzung	Maßnahmenträger	Risikogewässer
Ausweisung bzw. Überarbeitung der Überschwemmungsgebiete (Mn-ID: 05300000_20140728_02)	1904	fortlaufend	Bezirksregierung Köln	Mutzbach; Wiembach; Wupper; Rhein; Dhünn
<b>F04-02: Nutzungsanpassungen (auch Nutzungsaufgabe) in der Landwirtschaft</b>				
Berücksichtigung des Hochwasserrisikomanagements in der Umsetzung der Bodenordnung nach dem Flubereinigungs-gesetz durch Steuerung der Landnutzung, z.B. Verminderung von Erosionsrisiken durch Drehen der Bewirtschaftungsrichtung oder Schaffung von Querstrukturen zur Hanglängenverkürzung. (Mn-ID: Land_003)	2013	fortlaufend	MULNV	alle Risikogewässer NRW
<b>F04-04: Informationsmaterial zur hochwasserangepassten Nutzung/Bewirtschaftung in der Landwirtschaft</b>				
Erarbeitung einer Informationsbroschüre zur Sensibilisierung der Landwirtschaft mit Informationen über Maßnahmen zur Vermeidung von Hochwasserrisiken für die Landwirtschaft (Mn-ID: Land_001)	2021	fortlaufend	MULNV	alle Risikogewässer NRW
<b>F04-05: Informationsmaterial zur hochwasserangepassten Nutzung/Bewirtschaftung in der Forstwirtschaft</b>				
Erarbeitung von Informationsmaterial für die Forstwirtschaft mit Informationen über möglichen Maßnahmen zur Verminderung des Hochwasserrisikos und Beiträge der Forstwirtschaft zur Verbesserung des natürlichen Wasserrückhalts. (Mn-ID: Land_004)	2021	fortlaufend	MULNV	alle Risikogewässer NRW
<b>W01-01: Verweis auf Maßnahmen des Wasserrückhalts in Bewirtschaftungsplänen WRRL</b>				
Begleitendes Monitoring der positiven (Gewässeraufweitung) und negativen Effekte (Totholz) der Renaturierung auf den Hochwasserabfluss (Verweis auf Maßnahmen des Wasserrückhalts in Bewirtschaftungsplänen WRRL (SU_03, 2013-2018), Dhünn Gewässerkilometer ~ 8+800 bis ~ 13+200, siehe Umsetzungsfahrplan zur WRRL für die Planungseinheiten Obere Wupper und Dhünn, Dhünn und Nebengewässer, Blatt 1 Dhünn Unterlauf und Mutzbach Unterlauf.) (Mn-ID: 05316000_20140915_01)	2014	bis 2021	Wupperverband	Dhünn
Machbarkeitsstudie zur Schleifung des Deiches aus Hochwassersicht. (Verweis auf Maßnahmen des Wasserrückhalts in Bewirtschaftungsplänen WRRL (Deichschleifung/-schlitzung/-absenkung Imker Deich), Dhünn Gewässerkilometer ~ 7+900 bis ~ 9+000, siehe Umsetzungsfahrplan zur WRRL für die Planungseinheiten Obere Wupper und Dhünn, Dhuenn und Nebengewässer, Blatt 1 Dhünn Unterlauf und Mutzbach Unterlauf, Maßnahme HA-04.1) (Mn-ID: 05316000_20131011_01)	2014	bis 2021	Wupperverband	Dhünn
<b>W02-02: Maßnahmen in der Landwirtschaft</b>				
Berücksichtigung des Hochwasserrisikomanagements in der Umsetzung der Bodenordnung nach dem Flubereinigungs-gesetz für den natürlichen Wasserrückhalt und Flächenbereitstellung. (Mn-ID: Land_002)	2013	bis 2022	MULNV	alle Risikogewässer NRW



Maßnahmenbeschreibung	Beginn	Umsetzung	Maßnahmenträger	Risikogewässer
<b>T01-01: Erstellung von integrierten Konzepten zum Hochwasserschutz</b>				
Erstellung von integrierten Konzepten zum HW-Schutz für den Mutzbach (Mn-ID: WV000000_20170911_04)	2024	bis 2027	Wupperverband	Mutzbach
<b>T03-01: Unterhaltung und Optimierung technischer Hochwasserschutz-Einrichtungen zur Hochwasserrückhaltung</b>				
Unterhaltung und Optimierung technischer Hochwasserschutz-Einrichtungen zur Hochwasserrückhaltung der Wupper-Talsperre unter Berücksichtigung konkurrierender Nutzungsansprüche (z.B. Brauchwassernutzung, Hochwasserschutz) (Mn-ID: 05374036_20131002_02)	2013	fortlaufend	Wupperverband	Wupper
Unterhaltung und Optimierung technischer Hochwasserschutz-Einrichtungen zur Hochwasserrückhaltung der Großen Dhünn- Talsperre unter Berücksichtigung konkurrierender Nutzungsansprüche (z.B. Dynamisierung, Rohwasserbereitstellung) (Mn-ID: 05378020_20131002_02)	2015	fortlaufend	Wupperverband	Wupper; Dhünn
<b>T03-02: Behördliche Überwachung technischer Hochwasserschutz-Einrichtungen zur Hochwasserrückhaltung ("Anlagenschau")</b>				
Behördliche Überwachung technischer Hochwasserschutz-Einrichtungen. Die Bezirksregierung führt regelmäßige sogenannte "Talsperrenschaufen" durch. (Mn-ID: 05300000_20191206_01)	1900	fortlaufend	Bezirksregierung Köln	Wupper; Dhünn
<b>T04-01: Unterhaltung technischer Hochwasserschutz-Einrichtungen und sonstiger Strukturen zur Hochwasserabwehr</b>				
Optimierung (Planung) technischer HWS-Einrichtungen HW-Abwehr (Schlebuscher Deich), ggf. Erweiterung im Bereich Jeckswiese (Mn-ID: 05316000_20131010_10)	2013	bis 2024	Leverkusen	Dhünn
Erstellung und anschließende Fortschreibung eines Hochwasserschutzanlagenkatalogs (Mn-ID: 05300000_20140929_06)	2001	fortlaufend	Bezirksregierung Köln	Rhein
Unterhaltung technischer Hochwasserschutz-Einrichtungen zur Hochwasserabwehr (Mn-ID: 05316000_20190715_01)	1995	fortlaufend	Chempark Leverkusen	Rhein
Optimierung (Planung) technischer HWS-Einrichtungen HW-Abwehr am Wiembach (Mn-ID: 05316000_20131010_02)	2015	bis 2026	Leverkusen	Wiembach
Optimierung (Planung) technischer HWS-Einrichtungen HW-Abwehr (An der Wupper, zwischen Wiembachmündung und Elsbachstraße (Ruhlach), Gewässerkilometer 5+900 bis 6+200) (Mn-ID: 05316000_20140203_01)	2015	bis 2024	Leverkusen	Wupper
<b>T04-02: Behördliche Überwachung technischer Hochwasserschutz-Einrichtungen zur Hochwasserabwehr ("Deichschau")</b>				
Einführung des Statusberichts zu "Hochwasserschutzanlagen an Fließgewässern" gemäß DIN 19712:2013-01. (Mn-ID: Land_032)	2017	umgesetzt	MULNV	alle Risikogewässer NRW



Maßnahmenbeschreibung	Beginn	Umsetzung	Maßnahmenträger	Risikogewässer
Durchführen von Deichschauungen gemäß § 122 LWG (Mn-ID: 05300000_20140929_07)	1986	fortlaufend	Bezirksregierung Köln	Rhein
T05-02: Freihaltung der Abflussquerschnitte im Rahmen der Unterhaltungspflicht einschließlich der Aufstellung und Umsetzung von Gewässerunterhaltungsplänen.				
Gewässerunterhaltung (Mn-ID: 05300000_20140912_01)	2014	fortlaufend	Generaldirektion Wasserstraßen und Schifffahrt	Rhein
T06-02: Beseitigung von Engstellen durch Vergrößerung von Durchlässen einschließlich vorhergehender Untersuchungen und Planungen				
Vergrößerung von Durchlässen (Mutzbach, Gewässerkilometer ~ 1+130 bis 1+320, Einlauf in den verrohrten Gewässerabschnitt) Prüfung von Alternativen, wie Abschläge in vorhandene bzw. neue Regenwasserkanäle im Zuge von Straßenbaumaßnahmen (Sanierung/ Neubau) (Mn-ID: 05316000_20131011_05)	2024	bis 2026	Leverkusen	Mutzbach
T07-03: Unterhaltung, Überprüfung und Optimierung des bestehenden Kanalnetzes inklusive bestehender Entlastungsanlagen				
Unterhaltung, Überprüfung und Optimierung eines Hochwasserpumpwerkes im Kanalsystem zur Aufrechterhaltung der Vorflut. (Mn-ID: 05316000_20190715_02)	2002	fortlaufend	Chempark Leverkusen	Rhein
T08-03: Informationsmaterial für Bevölkerung und Wirtschaft mit Anleitungen zur Eigenvorsorge				
Information der regionalen Energieversorgungs- und Infrastrukturunternehmen; u.a. Klärung des Umgangs und Sicherstellung der Stromversorgung bei Hochwasser (z. B. Energieversorgung Leverkusen EVL) (Mn-ID: 05316000_20140324_14)	2014	bis 2021	Leverkusen	Mutzbach; Wiembach; Wupper; Rhein; Dhünn
T08-04: Information der Ver- und Entsorger über Hochwassergefahren einschließlich der Bereitstellung von Informationsmaterial zur Eigenvorsorge				
Prüfung des Informationsbedarfs bei den landesweit tätigen Ver- und Entsorgern und ggf. Erstellung von Informationsmaterialien. (Mn-ID: Land_007)	2021	bis 2027	MULNV	alle Risikogewässer NRW
V02-02: Informationsmaterial und Fortbildung für Baugenehmigungsbehörden				
Informationsmaterial und Fortbildung für Baugenehmigungsbehörden (Informationsveranstaltung für alle Bauämter im Regierungsbezirk Köln am 14.01.2014 bei der Bezirksregierung Köln zum Thema Überschwemmungsgebiete - Auswirkungen auf die Bauleitplanung und auf die Genehmigung von Einzelvorhaben) (Mn-ID: 05300000_20140728_05)	2014	umgesetzt	Bezirksregierung Köln	Mutzbach; Wiembach; Wupper; Rhein; Dhünn
V02-03: Regelmäßige Aufnahme von Hinweise und Auflagen bei Baugenehmigungen inklusive Überwachung von Bauvorhaben				
Die Aufnahme von Nebenbestimmungen wie Auflagen, Bedingungen und Hinweise in die Baugenehmigung (Mn-ID: 05316000_20131001_04)	2013	fortlaufend	Leverkusen	Mutzbach; Wiembach; Wupper; Rhein; Dhünn



Maßnahmenbeschreibung	Beginn	Umsetzung	Maßnahmenträger	Risikogewässer
Zulassung und Überwachung von Vorhaben im festgesetzten Überschwemmungsgebiet unter Berücksichtigung und Beachtung der Restriktionen der Festsetzung nach WHG für Gewässer im Regierungsbezirk Köln nach Zuständigkeit (Mn-ID: 05300000_20140728_06)	1995	fortlaufend	Bezirksregierung Köln	Rhein
Zulassung und Überwachung von Vorhaben in den Schutzzonen von Hochwasserschutzanlagen gemäß Deichschutzverordnung und § 111a LWG (Mn-ID: 05300000_20140929_01)	1986	fortlaufend	Bezirksregierung Köln	Wupper; Rhein
V02-04: Beratung von Antragstellern / Bauwilligen und Bereitstellen von Informationsmaterialien zur Bauvorsorge im Rahmen der allgemeinen Bauberatung				
Beratung von Antragstellern zum Thema hochwasserangepasstes Bauen (Mn-ID: 05300000_20140929_03)	1995	fortlaufend	Bezirksregierung Köln	Rhein
Auskunft und Beratung Betroffener und Antragsteller im Zuge von Baumaßnahmen in festgesetzten ÜSG hinsichtlich der wasser- und baurechtlichen Relevanz (Mn-ID: 05316000_20140324_11)	2013	fortlaufend	Leverkusen	Mutzbach; Wiembach; Wupper; Rhein; Dhünn
V03-01: Information von Betrieben mit IED-Anlagen über Hochwassergefahren, ggf. Verifizierung der betrieblichen Aktivitäten				
Information der Betriebe - in der Zuständigkeit der Bezirksregierung Köln - in Risikobereichen über Hochwassergefahren (Mn-ID: 05300000_20140728_03)	2014	bis 2021	Bezirksregierung Köln	Mutzbach; Wiembach; Wupper; Rhein; Dhünn
V03-02: Beratung und Information von Unternehmen mit Anlagen nach AwSV, Seveso III-RL und BImSchG sowie Überwachung entsprechender Anlagen in Betrieben				
Beratung und Information zum hochwasserangepassten Bauen bzw. der Anpassung und Umrüstung von Anlagen mit wassergefährdenden Stoffen einschließlich deren Lagerung sowie der Anlagenüberwachung (Mn-ID: 05316000_20131007_02)	2014	fortlaufend	Leverkusen	Mutzbach; Wiembach; Wupper; Rhein; Dhünn
V03-03: Erstellung von Informationsmaterial zu den Vorgaben der AwSV für Wirtschaftsbetriebe und Privatpersonen sowie für Sachverständige AwSV				
Bereitstellung von Informationsmaterial zur Nutzung der Hochwassergefahrenkarten im Rahmen der Prüfungstätigkeiten der AwSV-Sachverständigen. (Mn-ID: Land_005)	2018	umgesetzt	LANUV	alle Risikogewässer NRW
V03-04: Beratung und Information (z.B. Betreiber von Heizölverbraucheranlagen) zum hochwasserangepassten Umgang mit wassergefährdenden Stoffen einschl. deren Lagerung				
Erstellung eines Informationsflyers für Betreiber von Heizölverbraucheranlagen mit fortlaufender Informationen über neue Anforderungen an AwSV-Anlagen in Überschwemmungsgebieten und die Problematiken bei Anlagen in Hochwasserrisikogebieten. (Mn-ID: Land_006)	2018	fortlaufend	LANUV	alle Risikogewässer NRW
V04-01: Fortbildungs- und Schulungsangebote				





Maßnahmenbeschreibung	Beginn	Umsetzung	Maßnahmenträger	Risikogewässer
Qualifizieren: Angebote durch Fort- und Weiterbildung durch die Kammern (Mn-ID: Land_011)	2015	fortlaufend	Architekten- und Ingenieurkammern NRW	alle Risikogewässer NRW
Informieren: Durchführung von Fachveranstaltungen zum Hochwasserrisikomanagement (Mn-ID: Land_010)	2019	fortlaufend	Architekten- und Ingenieurkammern NRW; MULNV	alle Risikogewässer NRW
V06-01: Verbesserung der Hochwasserinformation durch Überprüfung und Fortschreibung der Hochwassergefahren- und Hochwasserrisikokarten, Überprüfung der Messnetze und -programme, Modelle etc.				
Einrichtung der Internetseite "HYGON" (Hydrologische Grundlagendaten Online, <a href="http://luadb.lids.nrw.de/LUA/hygon/pegel.php">http://luadb.lids.nrw.de/LUA/hygon/pegel.php</a> ) (Mn-ID: Land_019)	2012	umgesetzt	LANUV	alle Risikogewässer NRW
Pegel Opladen-Wiembach. Verbesserung der Datenfernübertragung und Einbindung ins Hochwasserportal des WV (Mn-ID: 05316000_20140911_01)	2021	bis 2023	Wupperverband	Wiembach
Betrieb, Pflege und ggf. Weiterentwicklung von HYGON (Hydrologische Grundlagendaten Online, <a href="http://luadb.lids.nrw.de/LUA/hygon/pegel.php">http://luadb.lids.nrw.de/LUA/hygon/pegel.php</a> ) (Mn-ID: Land_020)	2014	bis 2021	LANUV	alle Risikogewässer NRW
V06-02: Verbesserung der Hochwasservorhersage (Verfügbarkeit der hydrologischen Messdaten, Optimierung Messnetze etc.)				
Inbetriebnahme weiterer Vorhersagemodelle (Mn-ID: Land_023)	2018	bis 2027	LANUV	alle Risikogewässer NRW
Verfügbarkeit des Sieg-Datensatzes als Einstieg in das NRW-Modell (Mn-ID: Land_021)	2013	umgesetzt	LANUV	alle Risikogewässer NRW
Operativer Betrieb des Sieg-Modells als Muster für NRW (Mn-ID: Land_022)	2014	bis 2021	LANUV	alle Risikogewässer NRW
V07-04: Optimierung und Einrichtung/Ergänzung von Kommunikationswegen, Warnplänen, Warnhinweisen				
Information der Bevölkerung und Medien im Hochwasserfall: u.a. Inbetriebnahme eines Bürgertelefons, Verwendung von Warnfahrzeugen mit Sprachdurchsage; Information über Homepage der Stadt Leverkusen, Radio und Fernsehen; es wird geprüft, inwieweit eine Information über soziale Netzwerke (Twitter, Facebook) umsetzbar ist (Mn-ID: 05316000_20140324_05)	2014	fortlaufend	Leverkusen	Rhein
V08-01: Ortsnahe Veröffentlichung der HWGK und HWRK				
Ortsnahe Veröffentlichung der HWGK und HWRK Auf Homepage der Stadt Leverkusen: Verlinkung auf flussgebiete.nrw.de (Mn-ID: 05316000_20131017_01)	2013	fortlaufend	Leverkusen	Mutzbach; Wiembach; Wupper; Rhein; Dhünn
Ortsnahe Veröffentlichung der HWGK und HWRK (Link auf Internetseite Bezirksregierung Köln) (Mn-ID: 05300000_20140728_04)	2013	fortlaufend	Bezirksregierung Köln	Mutzbach; Wiembach; Wupper; Rhein; Dhünn
V09-01: Erstellung, Nutzung und aktive Verbreitung von zielgruppenorientierten Informationen; Beratung, Durchführung von Informationsgesprächen etc.				



Maßnahmenbeschreibung	Beginn	Umsetzung	Maßnahmenträger	Risikogewässer
Informieren: Erstellung von Fachinformationen für die Homepages (Mn-ID: Land_013)	2014	fortlaufend	Industrie- und Handelskammern; MULNV	alle Risikogewässer NRW
An Stelle eines Flyers haben die IHKs eine praxisorientierte Broschüre (16 Seiten) zum Management von Hochwasser und Starkregen als Einstiegshilfe für Unternehmen im Jahr 2019 herausgebracht. (Mn-ID: Land_014)	2018	fortlaufend	Industrie- und Handelskammern; MULNV	alle Risikogewässer NRW
Regelmäßiger grenzüberschreitender Austausch in der Deutsch-Niederländischen Arbeitsgruppe Hochwasser (Mn-ID: Land_026)	1997	fortlaufend	MULNV	Rhein
Sensibilisieren: Artikel in den Mitteilungsorganen der Architekten- und Ingenieurkammer NRW (Mn-ID: Land_008)	2017	fortlaufend	Architekten- und Ingenieurkammern NRW	alle Risikogewässer NRW
Aufbereitung bereits verfügbarer Informationen zum Thema HWRM, Prüfung der zielgruppenorientierten Bereitstellung dieser Informationen über die Internetseiten des MULNV (Mn-ID: Land_027)	2014	fortlaufend	MULNV	alle Risikogewässer NRW
Informieren: Erstellung von Fachinformationen für die Homepages und Praxishinweise (Mn-ID: Land_009)	2018	fortlaufend	Architekten- und Ingenieurkammern NRW; MULNV	alle Risikogewässer NRW
Sensibilisieren: Texte für die IHK-Magazine (Mn-ID: Land_012)	2014	fortlaufend	Industrie- und Handelskammern; MULNV	alle Risikogewässer NRW
Zusammenarbeit mit Kommunen zur Definition / Konkretisierung des Unterstützungsbedarfs im Hinblick auf die Information und Kommunikation auf kommunaler Ebene (Mn-ID: Land_028)	2014	fortlaufend	MULNV	alle Risikogewässer NRW
Erstellung und Verbreitung einer Informationsbroschüre zum HWRM in NRW (Mn-ID: Land_029)	2012	fortlaufend	MULNV	alle Risikogewässer NRW
Erstellung bzw. Nutzung von zielgruppenorientiertem Informationsmaterial (Abflüsse die zu den Überschwemmungen führen aufzeigen, HQhäufig, HQ100, HQextrem: Abfluss in cbm/s und Wasserstand in m angeben, mindestens an den Pegeln sowie an besonderen Brücken) - auf Anfrage in Form von Querprofilen (Mn-ID: 05300000_20140521_01)	2013	fortlaufend	Bezirksregierung Köln	Mutzbach; Wiembach; Wupper; Rhein; Dhünn
Identifizieren kritischer und sensibler Infrastruktureinrichtungen und Hinweis auf Gefährdungspotential (z.B. Kindergarten, Schulen, Krankenhäuser); auf Möglichkeiten des Objektschutzes hinweisen (Mn-ID: 05316000_20140324_07)	2018	fortlaufend	Leverkusen	Mutzbach; Wiembach; Wupper; Rhein; Dhünn
V09-02: Durchführung von anlassbezogenen Informationsveranstaltungen und Informationskampagnen zu relevanten Themen				
Durchführung eines Symposiums (2020) zum Hochwasserrisikomanagement in NRW (Mn-ID: Land_024_3)	2019	bis 2020	MULNV	alle Risikogewässer NRW



Maßnahmenbeschreibung	Beginn	Umsetzung	Maßnahmenträger	Risikogewässer
Durchführung eines Symposiums (2016) zum Hochwasserrisikomanagement in NRW (Mn-ID: Land_024_1)	2015	umgesetzt	MULNV	alle Risikogewässer NRW
Das erste Symposium zur HWRM-RL fand am 7. März 2013 in der Stadthalle Mülheim an der Ruhr statt. Dabei ging es vor allem darum, wie die vielen verschiedenen Akteure vor Ort zum Hochwasserrisikomanagement beitragen können, um die Hochwasserrisiken gemeinsam zu meistern. Das zweite Symposium zur HWRM-RL fand am 19. November 2014 in der Messe Essen statt. Unter dem Motto 'Hochwasserrisiken gemeinsam meistern ... Maßnahmen gemeinsam umsetzen - Hochwasserrisikomanagement in Nordrhein-Westfalen' wurde an diesem Tag der aktuelle Sachstand der Hochwasserrisikomanagementplanung vorgestellt und diskutiert. (Mn-ID: Land_024)	2012	umgesetzt	MULNV	alle Risikogewässer NRW
Durchführung eines Symposiums (2018) zum Hochwasserrisikomanagement in NRW (Mn-ID: Land_024_2)	2017	umgesetzt	MULNV	alle Risikogewässer NRW
Durchführung der Deutsch-Niederländischen Hochwasserkonferenz (Mn-ID: Land_025)	2014	umgesetzt	MULNV	Rhein
<b>V10-01: Aufstellung und Aktualisierung von Alarm- und Einsatzplänen für den Hochwasserfall (Gefahrenabwehrplan) einschließlich deren Umsetzung im Hochwasserfall</b>				
Bereitstellung von wasserwirtschaftlichen Daten als Grundlagen für die Aufstellung und Aktualisierung von Alarm- und Einsatzplänen für den Hochwasserfall (Gefahrenabwehrplan) für die Stadt Leverkusen (Mn-ID: 05316000_20140911_02)	2014	fortlaufend	Wupperverband	Mutzbach; Wiembach; Wupper; Dhünn
Aufstellen und Aktualisieren (Überarbeitung und Anpassung) von Alarm- und Einsatzplänen für den Hochwasserfall. \nEvaluierung und Nachbereitung von Katastropheneinsätzen (Mn-ID: 05316000_20131002_05)	2013	fortlaufend	Leverkusen	Mutzbach; Wiembach; Wupper; Rhein; Dhünn
Fortschreibung und Anpassung des Hochwasserschutzdienstes und des Hochwasseralarmplanes (Mn-ID: 05300000_20140929_04)	2014	fortlaufend	Bezirksregierung Köln	Rhein
Allgemeinen Gefahren- und Abwehrplans Hochwasser (AGAHW)\rAufstellen und Aktualisierung eines AGAHW für den Hochwasserschutz im CHEMPARK Leverkusen einschl. deren Umsetzung (Mn-ID: 05316000_20140324_23)	1995	fortlaufend	Chempark Leverkusen	Rhein
<b>V10-02: Erstellung objektspezifischer Einsatzpläne (externer Gefahrenabwehrplan)</b>				
Erstellung und Aktualisierung von Evakuierungsplänen für kritische und sensible Infrastruktureinrichtungen (z. B. Kindergärten, Schulen, Krankenhäuser) (Mn-ID: 05316000_20140324_08)	2010	umgesetzt	Leverkusen	Rhein
<b>V11-01: Bereithaltung und Koordination notwendiger Personal- und Sachressourcen (z.B. Feuerwehr, Wasserverbände, Freiwillige) einschließlich regelmäßiger Abstimmungen.</b>				



Maßnahmenbeschreibung	Beginn	Umsetzung	Maßnahmenträger	Risikogewässer
Landesbeschaffung: Zur Schließung von Fähigkeitslücken hat das Land insgesamt 11 leistungsfähige Systeme zur Wasserförderung beschafft. Damit verfügt jeder Regierungsbezirk über 2 Systeme sowie das Institut der Feuerwehr NRW über 1 System. (Mn-ID: Land_016)	2013	fortlaufend	IM	alle Risikogewässer NRW
Einrichten einer Hochwassereinsatzleitung im Hochwasserfall (Mn-ID: 05316000_20140324_16)	2011	fortlaufend	Leverkusen	Mutzbach; Wiembach; Wupper; Rhein; Dhünn
Einrichten eines Krisenstabes im Hochwasserfall bzw. bei Großschadensereignissen (Mn-ID: 05316000_20140324_17)	1995	fortlaufend	Leverkusen	Mutzbach; Wiembach; Wupper; Rhein; Dhünn
Bereitstellung von Sandsäcken im Hochwasserfall; Sandsäcke werden der Bevölkerung für den persönlichen Objektschutz an Sandsackausgabestellen zur Verfügung gestellt (Mn-ID: 05316000_20140324_20)	1995	fortlaufend	Leverkusen	Mutzbach; Wiembach; Wupper; Rhein; Dhünn
Einrichten eines eigenen Krisenstabes im Hochwasserfall (Chempark); Krisenstab bespricht dann u.a. das weitere Vorgehen mit den Betrieben (Mn-ID: 05316000_20140324_22)	1995	fortlaufend	Chempark Leverkusen	Rhein
<b>V11-03: Information und Beratung zum Katastrophenschutzmanagement</b>				
Rahmenempfehlung Evakuierung: Zur Vorbereitung und Durchführung von Evakuierungen etwa im Falle eines Hochwassers hat das IM eine entsprechende "Rahmenempfehlung Evakuierung" am 5. Juni 2018 herausgegeben. Mit der Rahmenempfehlung wurden die Katastrophenschutzbehörden in die Lage versetzt, durch entsprechende Vorplanungen die Abläufe, Aufgabenverteilung und Informationsflüsse so aufeinander abzustimmen, dass sie im Ereignisfall eine effektive und effiziente Gefahrenabwehr sicherstellen. (Mn-ID: Land_015)	2015	umgesetzt	IM	alle Risikogewässer NRW
<b>V12-02: Regelmäßige Übungen für den Hochwassereinsatz</b>				
Durchführen regelmäßiger Übungen zur Optimierung der Abläufe des Hochwasseralarmplanes (Mn-ID: 05300000_20140929_05)	2014	fortlaufend	Bezirksregierung Köln	Rhein
Regelmäßig Aufbauübungen für den Hochwassereinsatz (Mn-ID: 05316000_20190715_03)	2001	fortlaufend	Chempark Leverkusen	Rhein
Durchführung regelmäßiger Übungen im Rahmen der Hochwasserabwehr: u.a. Aufbau der mobilen Wände, Krisenstabsübungen (Mn-ID: 05316000_20140324_19)	2010	fortlaufend	Leverkusen	Rhein
<b>V13-01: Unterstützung des kommunalen Starkregenrisikomanagements</b>				
Unterstützung der Kommunen beim Aufbau des Starkregenrisikomanagements durch Erstellung einer Arbeitshilfe zur Erarbeitung und Umsetzung von Konzepten zum Starkregenrisikomanagement etc. (Mn-ID: Land_033)	2017	umgesetzt	MULNV	alle Risikogewässer NRW



Maßnahmenbeschreibung	Beginn	Umsetzung	Maßnahmenträger	Risikogewässer
N01-02: Evaluierung und Nachbereitung von Katastropheneinsätzen (z.B. Feuerwehreinsatzberichte)				
kontinuierliche Überprüfung der Einsatz- und Führungsstrukturen; Die auch für den Fall eines Hochwassers erstellten Landeskonzepte zur überörtlichen Hilfe in der Gefahrenabwehr werden kontinuierlich überprüft und erforderlichenfalls fortgeschrieben (Mn-ID: Land_018)	2013	fortlaufend	IM	alle Risikogewässer NRW
Evaluierung größerer Hochwasserereignisse; Größere Hochwasserereignisse im Land werden im Rahmen zentraler Veranstaltungen am Institut der Feuerwehr NRW nachbereitet und erforderlichenfalls wird seitens des IM nachgesteuert. (Mn-ID: Land_017)	2013	fortlaufend	IM	alle Risikogewässer NRW

IM: Ministerium des Innern des Landes Nordrhein-Westfalen

LANUV: Landesamt für Natur, Umwelt und Verbraucherschutz Nordrhein-Westfalen

MULNV: Ministerium für Umwelt, Landwirtschaft, Natur- und Verbraucherschutz des Landes Nordrhein-Westfalen