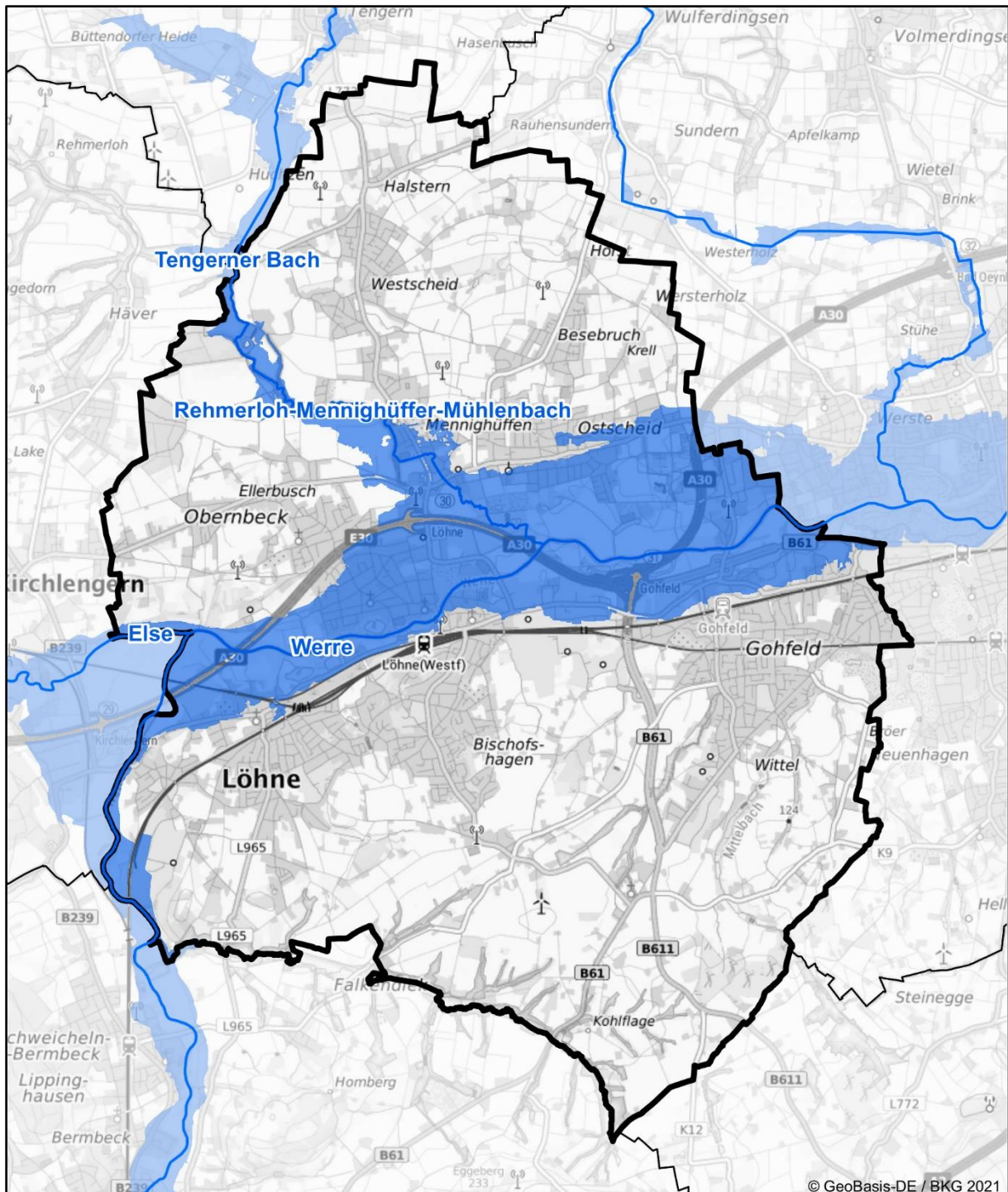




Hochwasserrisikomanagementplanung in NRW

Hochwasserrisiko und Maßnahmenplanung Löhne



Die Karte zeigt die Risikogewässer und die Ausdehnung der Überflutung für das extreme Hochwasserereignis (HQextrem) im 2. Umsetzungszyklus 2016-2021 der HWRM-RL.



Der Kommunensteckbrief stellt die Maßnahmenplanung zur Verminderung von Hochwasserrisiken in Ihrer Kommune dar.

Die Maßnahmenplanung ist ein wichtiger Schritt zur Umsetzung der europäischen Hochwasserrisikomanagementrichtlinie (HWRM-RL) in Ihrer Region. Sie wurde auf der Grundlage der Hochwassergefahren- und Hochwasserrisikokarten für die Gewässer mit potenziell signifikantem Hochwasserrisiko, die sogenannten Risikogewässer, erarbeitet.

Mithilfe der Karten erkennen Sie, wo in Ihrer Region oder Ihrer Stadt konkret Gefahren und Risiken durch Hochwasser bestehen. Die aktuellen Gefahren- und Risikokarten und viele weitere Informationen zum Hochwasserrisikomanagement in NRW finden Sie auf der Internetseite flussgebiete.nrw.de oder in den Kartendiensten elwasweb.nrw.de bzw. uvo.nrw.de.

Von welchen Risikogewässern ist Ihre Kommune betroffen?

Teileinzugsgebiet (TEG) Weser

[Flussgebiete NRW > TEG Weser](#)

- Else System
 - Else
- Rehmerloh-Mennighüffer Mühlenbach System
 - Rehmerloh-Mennighüffer-Mühlenbach
 - Tengemer Bach
- Werre

Hinweis: Eine Hochwassergefährdung kann sich auch durch Gewässer ergeben, die hier nicht aufgeführt sind. Diese können in Ihrer Kommune liegen oder außerhalb.



Ist-Situation der Hochwassergefährdung in Löhne

- Löhne Werre 1**
- Der Risikobereich zieht sich durch die gesamte Ortslage der Stadt Löhne. Die Bebauung reicht in der Ortslage bis dicht an das Gewässer heran, sodass eine hohe Gefährdung durch Hochwasser besteht. Risikobereiche an der Werre sind insbes. die Gewerbegebiete "Falscheide" + "Schillenbrink". Sie liegen so nah am Fluss, dass sie nicht durch Deiche geschützt werden können.
- Bei HQhäufig sind einige Fuß- und Radwege im Deichvorland überschwemmt.
- Bei einem HQ100 sind zunächst die o. g. Gewerbegebiete betroffen. Außerdem werden die Deiche einem Hochwasserereignis wohl nicht standhalten und die angrenzenden landwirtschaftlichen Flächen und auch die Wohnbebauung werden überflutet.
- Das HQextrem ist deutlich höher und größer als das HQ100. Bei einem HQextrem werden weite Teile von Löhne überflutet, es ist mit einem hohen Schadenspotenzial zu rechnen.
- Insgesamt ist Löhne als besonders hochwassergefährdet zu betrachten; bei Ereignissen ab der hohen Wahrscheinlichkeit beginnt die Ausuferung mit einem sehr hohen Schadenspotenzial.
- Löhne Werre 2**
- Der Risikobereich zieht sich durch die gesamte Ortslage der Stadt Löhne. Die Bebauung reicht in der Ortslage bis dicht an das Gewässer heran, sodass eine hohe Gefährdung durch Hochwasser besteht. Im Ortsbereich Löhne-Bhf. wären mehrere öffentliche Gebäude betroffen wie Rathaus, Werretalhalle und das städt. Gymnasium.
- Bei HQhäufig sind einige Fuß- und Radwege im Deichvorland überschwemmt. Die Werretalhalle ist betroffen.
- Bei einem HQ100 sind sowohl Gewerbegebiete wie auch die Wohnbebauung betroffen. Außerdem werden die Deiche zwischen der Kronprinzenbrücke und der Stadtgrenze Bad Oeynhausen wohl nicht halten und die angrenzenden landwirtschaftlichen Flächen und auch die Wohnbebauung werden überflutet.
- Das HQextrem ist deutlich höher und größer als das HQ100. Bei einem HQextrem werden weite Teile von Löhne überflutet; es ist mit einem hohen Schadenspotenzial zu rechnen.
- Insgesamt ist Löhne als besonders hochwassergefährdet zu betrachten; bei Ereignissen ab der hohen Wahrscheinlichkeit beginnt die Ausuferung mit einem sehr hohen Schadenspotenzial.



Löhne Werre 3

Es sind einige Gewerbebetriebe in der Falscheide und am Schillenbrink hochwassergefährdet, die wegen der unmittelbaren Nähe zur Werre nicht durch Deiche geschützt werden können. Ab der Kronprinzenbrücke werden die vorhandenen Deiche einem HQ100 oder HQextrem nicht standhalten können. Da es aber noch große Retentionsflächen an der Werre gibt, ist die Wohnbebauung nur an wenigen Flussabschnitten gefährdet. Der Risikobereich des Rehmerloh-Mennighüffer-Mühlenbaches beschränkt sich auf den Ortsteil Mennighüffen. Im Bereich der Bebauung besteht eine Gefährdung durch Hochwasser.

Bei HQhäufig sind einige Fuß- und Radwege im Deichvorland überschwemmt.

Bei einem HQ100 sind sowohl Gewerbegebiete wie auch die Wohnbebauung betroffen. Außerdem werden die Deiche zwischen der Kronprinzenbrücke und der Stadtgrenze Bad Oeynhausen wohl nicht halten und die angrenzenden landwirtschaftlichen Flächen und auch Wohnbebauung werden überflutet.

Das HQextrem ist deutlich höher und größer als das HQ100. Bei einem HQextrem werden weite Teile von Löhne überflutet und es ist mit einem hohen Schadenspotenzial zu rechnen.

Wegen zahlreicher Gewerbebetriebe hat Löhne ein hohes Schadenspotenzial. Hier sind passive Schutzmaßnahmen zu ergreifen. Im östlichen Teil von Löhne sind die maroden Deiche durch neue Deiche im Hinterland zu ersetzen. Bis dahin kann die Wohnbebauung durch mobile Hilfsmittel wie Sandsäcke, Deichschläuche etc. geschützt werden.



Maßnahmenplanung für Löhne

Maßnahmenbeschreibung	Beginn	Umsetzung	Maßnahmenträger	Risikogewässer
F01-01: Berücksichtigung von Hochwasserrisiken bei der Änderung bzw. Fortschreibung der Regionalpläne				
Berücksichtigung von Hochwasserrisiken bei der Änderung bzw. Fortschreibung des Regionalplans für die Bezirksregierung Detmold. (Mn-ID: 05700000_20141212_04)	2016	fortlaufend	Bezirksregierung Detmold	Werre; Tengerner Bach; Else; Rehmerloh-Mennighüffer-Mühlenbach
F01-03: Berücksichtigung von Hochwasserrisiken bei der Fortschreibung des Landesentwicklungsplans				
Berücksichtigung des Hochwasserrisikomanagements im geltenden Landesentwicklungsplan Nordrhein-Westfalen (LEP NRW). (Mn-ID: Land_030)	2013	fortlaufend	Landesplanung	alle Risikogewässer NRW
F02-01: Berücksichtigung von Hochwasserrisiken bei der Änderung bzw. Fortschreibung der Flächennutzungspläne				
Berücksichtigung von Hochwasserrisiken bei der Änderung bzw. Fortschreibung der Flächennutzungspläne. (Mn-ID: 05758024_20140114_01)	2000	fortlaufend	Löhne	Werre; Rehmerloh-Mennighüffer-Mühlenbach
F02-02: Regelmäßige Berücksichtigung von Hochwasserrisiken bei der Aufstellung und Änderung von Bbauungsplänen				
Berücksichtigung von Hochwasserrisiken bei der Aufstellung und Änderung von Bbauungsplänen. (Mn-ID: 05758024_20140114_02)	2000	fortlaufend	Löhne	Werre; Rehmerloh-Mennighüffer-Mühlenbach
F03-02: Ausweisung bzw. Überarbeitung der Überschwemmungsgebiete				
Ausweisung bzw. Überarbeitung der Überschwemmungsgebiete. (Mn-ID: 05700000_20140825_08)	2000	fortlaufend	Bezirksregierung Detmold	Werre; Tengerner Bach; Else; Rehmerloh-Mennighüffer-Mühlenbach
F04-02: Nutzungsanpassungen (auch Nutzungsaufgabe) in der Landwirtschaft				
Berücksichtigung des Hochwasserrisikomanagements in der Umsetzung der Bodenordnung nach dem Flubereinigungsgesetz durch Steuerung der Landnutzung, z.B. Verminderung von Erosionsrisiken durch Drehen der Bewirtschaftungsrichtung oder Schaffung von Querstrukturen zur Hanglängenverkürzung. (Mn-ID: Land_003)	2013	fortlaufend	MULNV	alle Risikogewässer NRW
F04-04: Informationsmaterial zur hochwasserangepassten Nutzung/Bewirtschaftung in der Landwirtschaft				
Erarbeitung einer Informationsbroschüre zur Sensibilisierung der Landwirtschaft mit Informationen über Maßnahmen zur Vermeidung von Hochwasserrisiken für die Landwirtschaft (Mn-ID: Land_001)	2021	fortlaufend	MULNV	alle Risikogewässer NRW
F04-05: Informationsmaterial zur hochwasserangepassten Nutzung/Bewirtschaftung in der Forstwirtschaft				



Maßnahmenbeschreibung	Beginn	Umsetzung	Maßnahmenträger	Risikogewässer
Erarbeitung von Informationsmaterial für die Forstwirtschaft mit Informationen über möglichen Maßnahmen zur Verminderung des Hochwasserrisikos und Beiträge der Forstwirtschaft zur Verbesserung des natürlichen Wasserrückhalts. (Mn-ID: Land_004)	2021	fortlaufend	MULNV	alle Risikogewässer NRW
W02-01: Gewässer- und Auenrenaturierung (z.B. Verbesserung Gewässerstruktur) zur Verbesserung des Wasserrückhalts				
Gewässer- und Auenrenaturierung -- naturnahe Gestaltung von Gewässern im Rahmen des Entwicklungsprojektes Weser, Werre, Else. (Mn-ID: 05758024_20140624_24)	2001	bis 2021	Löhne	Werre; Rehmerloh-Mennighüffer-Mühlenbach
W02-02: Maßnahmen in der Landwirtschaft				
Berücksichtigung des Hochwasserrisikomanagements in der Umsetzung der Bodenordnung nach dem Flubereinigungs-gesetz für den natürlichen Wasserrückhalt und Flächenbereitstellung. (Mn-ID: Land_002)	2013	bis 2022	MULNV	alle Risikogewässer NRW
T03-01: Unterhaltung und Optimierung technischer Hochwasserschutz-Einrichtungen zur Hochwasserrückhaltung				
Unterhaltung und Optimierung technischer HWS-Einrichtungen HW-Rückhaltung. (Mn-ID: 05700020_20140627_34)	1972	fortlaufend	Werre-Wasserverband	Werre; Tengerner Bach; Else; Rehmerloh-Mennighüffer-Mühlenbach
Unterhaltung und Optimierung technischer HWS-Einrichtungen HW-Rückhaltung. (Mn-ID: 05758024_20140624_25)	2000	fortlaufend	Löhne	Werre; Rehmerloh-Mennighüffer-Mühlenbach
T04-01: Unterhaltung technischer Hochwasserschutz-Einrichtungen und sonstiger Strukturen zur Hochwasserabwehr				
Unterhaltung technischer HWS-Einrichtungen HW-Abwehr. (Mn-ID: 05700020_20140627_35)	1972	fortlaufend	Werre-Wasserverband	Werre; Tengerner Bach; Else; Rehmerloh-Mennighüffer-Mühlenbach
T04-02: Behördliche Überwachung technischer Hochwasserschutz-Einrichtungen zur Hochwasserabwehr ("Deichschau")				
Einführung des Statusberichts zu "Hochwasserschutzanlagen an Fließgewässern" gemäß DIN 19712:2013-01. (Mn-ID: Land_032)	2017	fortlaufend	MULNV	alle Risikogewässer NRW
T05-01: Regelmäßige Kontrolle des Gewässerzustands und der Gewässerunterhaltung (z.B. Gewässerschau)				
Regelmäßige Kontrolle (Gewässerschau). (Mn-ID: 05700020_20140627_36)	1972	fortlaufend	Werre-Wasserverband	Werre; Tengerner Bach; Else; Rehmerloh-Mennighüffer-Mühlenbach



Maßnahmenbeschreibung	Beginn	Umsetzung	Maßnahmenträger	Risikogewässer
Regelmäßige Kontrolle (Gewässerschau): Durchführung von Gewässer- und Deichsichten nach §§ 121, 122 LWG. Jährlich werden wechselnd rd. 80 km Fließgewässer geschaut. Befinden sich an den betroffenen Abschnitten Deiche, erfolgt für diese zugleich eine Deichschau. (Mn-ID: 05758000_20140707_12)	2000	fortlaufend	Kreis Herford	Werre; Else; Rehmerloh-Mennighüffer-Mühlenbach
T05-02: Freihaltung der Abflussquerschnitte im Rahmen der Unterhaltungspflicht einschließlich der Aufstellung und Umsetzung von Gewässerunterhaltungsplänen.				
Freihaltung der Abflussquerschnitte im Rahmen der Unterhaltungspflicht. (Mn-ID: 05758024_20140114_07)	2000	fortlaufend	Löhne	Werre; Rehmerloh-Mennighüffer-Mühlenbach
Freihaltung der Abflussquerschnitte im Rahmen der Unterhaltungspflicht. (Mn-ID: 05700020_20140627_37)	1972	fortlaufend	Werre-Wasserverband	Werre; Tengerner Bach; Else; Rehmerloh-Mennighüffer-Mühlenbach
T07-02: Rückstauschutz Kanalisation				
Rückstauschutz Kanal: Die Regenwasserkanäle sind an den Einleitungsstellen in die Gewässer durch Rückstauklappen geschützt. (Mn-ID: 05758024_20140114_08)	2000	umgesetzt	Löhne	Werre; Rehmerloh-Mennighüffer-Mühlenbach
T08-03: Informationsmaterial für Bevölkerung und Wirtschaft mit Anleitungen zur Eigenvorsorge				
Informationsmaterial für Bevölkerung und Wirtschaft mit Anleitungen zur Eigenvorsorge in Papierform und im Internet. (Mn-ID: 05758024_20140114_09)	2018	bis 2021	Löhne	Werre; Rehmerloh-Mennighüffer-Mühlenbach
T08-04: Information der Ver- und Entsorger über Hochwassergefahren einschließlich der Bereitstellung von Informationsmaterial zur Eigenvorsorge				
Prüfung des Informationsbedarfs bei den landesweit tätigen Ver- und Entsorgern und ggf. Erstellung von Informationsmaterialien. (Mn-ID: Land_007)	2021	bis 2027	MULNV	alle Risikogewässer NRW
V02-03: Regelmäßige Aufnahme von Hinweise und Auflagen bei Baugenehmigungen inklusive Überwachung von Bauvorhaben				
Hinweise u. Auflagen bei Baugenehmigungen (sofern der Kreis Baugenehmigungsbehörde ist, ansonsten Hinweise im Rahmen der Stellungnahme). (Mn-ID: 05758000_20140407_09)	2000	fortlaufend	Kreis Herford	Werre; Else; Rehmerloh-Mennighüffer-Mühlenbach
Hinweise und Auflagen bei Baugenehmigungen. (Mn-ID: 05758024_20140114_10)	2000	fortlaufend	Löhne	Werre; Rehmerloh-Mennighüffer-Mühlenbach
V03-01: Information von Betrieben mit IED-Anlagen über Hochwassergefahren, ggf. Verifizierung der betrieblichen Aktivitäten				
Information von Betrieben mit IED-Anlagen über Hochwassergefahren, ggf. Verifizierung der betrieblichen Aktivitäten. (Mn-ID: 05758000_20140407_10)	2016	bis 2027	Kreis Herford	Werre; Else; Rehmerloh-Mennighüffer-Mühlenbach
Information und Überwachung von Anlagen, die nicht der Kreisüberwachung unterliegen. (Mn-ID: 05700000_20141212_02)	2000	bis 2027	Bezirksregierung Detmold	Werre; Tengerner Bach; Else; Rehmerloh-Mennighüffer-Mühlenbach



Maßnahmenbeschreibung	Beginn	Umsetzung	Maßnahmenträger	Risikogewässer
V03-02: Beratung und Information von Unternehmen mit Anlagen nach AwSV, Seveso III-RL und BImSchG sowie Überwachung entsprechender Anlagen in Betrieben				
Überwachung VAws/Umws in Betrieben. (Mn-ID: 05700000_20141212_03)	2000	fortlaufend	Bezirksregierung Detmold	Werre; Tengerner Bach; Else; Rehmerloh-Mennighüffer-Mühlenbach
Überwachung AwSV/Umws in Betrieben: Umsetzung und Überwachung des § 113 Abs. 5 LWG. Überwachung der Durchführung der Sachverständigenprüfungspflicht, Durchführung eigener Überprüfungen von Heizöllagerstätten. (Mn-ID: 05758000_20140707_11)	2010	fortlaufend	Kreis Herford	Werre; Else; Rehmerloh-Mennighüffer-Mühlenbach
V03-03: Erstellung von Informationsmaterial zu den Vorgaben der AwSV für Wirtschaftsbetriebe und Privatpersonen sowie für Sachverständige AwSV				
Bereitstellung von Informationsmaterial zur Nutzung der Hochwassergefahrenkarten im Rahmen der Prüfungstätigkeiten der AwSV-Sachverständigen. (Mn-ID: Land_005)	2018	umgesetzt	LANUV	alle Risikogewässer NRW
V03-04: Beratung und Information (z.B. Betreiber von Heizölverbraucheranlagen) zum hochwasserangepassten Umgang mit wassergefährdenden Stoffen einschl. deren Lagerung				
Erstellung eines Informationsflyers für Betreiber von Heizölverbraucheranlagen mit fortlaufender Informationen über neue Anforderungen an AwSV-Anlagen in Überschwemmungsgebieten und die Problematiken bei Anlagen in Hochwasserrisikogebieten. (Mn-ID: Land_006)	2018	fortlaufend	LANUV	alle Risikogewässer NRW
V04-01: Fortbildungs- und Schulungsangebote				
Qualifizieren: Angebote durch Fort- und Weiterbildung durch die Kammern (Mn-ID: Land_011)	2015	fortlaufend	Architekten- und Ingenieurkammern NRW	alle Risikogewässer NRW
Informieren: Durchführung von Fachveranstaltungen zum Hochwasserrisikomanagement (Mn-ID: Land_010)	2019	fortlaufend	Architekten- und Ingenieurkammern NRW; MULNV	alle Risikogewässer NRW
V06-01: Verbesserung der Hochwasserinformation durch Überprüfung und Fortschreibung der Hochwassergefahren- und Hochwasserrisikokarten, Überprüfung der Messnetze und -programme, Modelle etc.				
Einrichtung der Internetseite "HYGON" (Hydrologische Grundlagendaten Online, http://luadb.lids.nrw.de/LUA/hygon/pegel.php) (Mn-ID: Land_019)	2012	umgesetzt	LANUV	alle Risikogewässer NRW
Betrieb, Pflege und ggf. Weiterentwicklung von HYGON (Hydrologische Grundlagendaten Online, http://luadb.lids.nrw.de/LUA/hygon/pegel.php) (Mn-ID: Land_020)	2014	bis 2021	LANUV	alle Risikogewässer NRW
V06-02: Verbesserung der Hochwasservorhersage (Verfügbarkeit der hydrologischen Messdaten, Optimierung Messnetze etc.)				



Maßnahmenbeschreibung	Beginn	Umsetzung	Maßnahmenträger	Risikogewässer
Verbesserung der Hochwasservorhersage (Verfügbarkeit der hydrologischen Messdaten, Optimierung Messnetze etc.) -- Erweiterung eines bestehenden Pegelmessnetzes. (Mn-ID: 05700020_20140627_32)	2003	bis 2020	Werre-Wasserverband	Werre; Tengerner Bach; Else; Rehmerloh-Mennighüffer-Mühlenbach
Operativer Betrieb des Sieg-Modells als Muster für NRW (Mn-ID: Land_022)	2014	bis 2021	LANUV	alle Risikogewässer NRW
Inbetriebnahme weiterer Vorhersagemodelle (Mn-ID: Land_023)	2018	bis 2027	LANUV	alle Risikogewässer NRW
Verfügbarkeit des Sieg-Datensatzes als Einstieg in das NRW-Modell (Mn-ID: Land_021)	2013	umgesetzt	LANUV	alle Risikogewässer NRW
V07-04: Optimierung und Einrichtung/Ergänzung von Kommunikationswegen, Warnplänen, Warnhinweisen				
Optimierung der Kommunikationswege -- Hochwasseralarm und -meldedienst mittels Internet. (Mn-ID: 05700020_20140627_33)	2013	fortlaufend	Werre-Wasserverband	Werre; Tengerner Bach; Else; Rehmerloh-Mennighüffer-Mühlenbach
V08-01: Ortsnahe Veröffentlichung der HWGK und HWRK				
Ortsnahe Veröffentlichung der HWGK und HWRK. (Mn-ID: 05758024_20140114_12)	2018	fortlaufend	Löhne	Werre; Rehmerloh-Mennighüffer-Mühlenbach
Ortsnahe Veröffentlichung der HWGK und HWRK: Die Karten sind über die Internetseiten des Kreises aufrufbar (zunächst Verlinkung auf UVO und ELWAS, später Einbindung in eigenes GIS). (Mn-ID: 05758000_20140707_13)	2000	fortlaufend	Kreis Herford	Werre; Else; Rehmerloh-Mennighüffer-Mühlenbach
Ortsnahe Veröffentlichung der HWGK und HWRK. Karten sind über das Internet öffentlich zugänglich. (Mn-ID: 05700000_20140825_09)	2014	fortlaufend	Bezirksregierung Detmold	Werre; Tengerner Bach; Else; Rehmerloh-Mennighüffer-Mühlenbach
V09-01: Erstellung, Nutzung und aktive Verbreitung von zielgruppenorientierten Informationen; Beratung, Durchführung von Informationsgesprächen etc.				
Informieren: Erstellung von Fachinformationen für die Homepages (Mn-ID: Land_013)	2014	fortlaufend	Industrie- und Handelskammern; MULNV	alle Risikogewässer NRW
An Stelle eines Flyers haben die IHKs eine praxisorientierte Broschüre (16 Seiten) zum Management von Hochwasser und Starkregen als Einstiegshilfe für Unternehmen im Jahr 2019 herausgebracht. (Mn-ID: Land_014)	2018	fortlaufend	Industrie- und Handelskammern; MULNV	alle Risikogewässer NRW
Erstellung und Verbreitung einer Informationsbroschüre zum HWRM in NRW (Mn-ID: Land_029)	2012	fortlaufend	MULNV	alle Risikogewässer NRW
Anschreiben an die Betroffenen in den hochwassergefährdeten Bereichen. (Mn-ID: 05758024_20140625_26)	2018	fortlaufend	Löhne	Werre; Rehmerloh-Mennighüffer-Mühlenbach



Maßnahmenbeschreibung	Beginn	Umsetzung	Maßnahmenträger	Risikogewässer
Informieren: Erstellung von Fachinformationen für die Homepages und Praxishinweise (Mn-ID: Land_009)	2018	fortlaufend	Architekten- und Ingenieurkammern NRW; MULNV	alle Risikogewässer NRW
Sensibilisieren: Texte für die IHK-Magazine (Mn-ID: Land_012)	2014	fortlaufend	Industrie- und Handelskammern; MULNV	alle Risikogewässer NRW
Zusammenarbeit mit Kommunen zur Definition / Konkretisierung des Unterstützungsbedarfs im Hinblick auf die Information und Kommunikation auf kommunaler Ebene (Mn-ID: Land_028)	2014	fortlaufend	MULNV	alle Risikogewässer NRW
Sensibilisieren: Artikel in den Mitteilungsorganen der Architekten- und Ingenieurkammer NRW (Mn-ID: Land_008)	2017	fortlaufend	Architekten- und Ingenieurkammern NRW	alle Risikogewässer NRW
Aufbereitung bereits verfügbarer Informationen zum Thema HWRM, Prüfung der zielgruppenorientierten Bereitstellung dieser Informationen über die Internetseiten des MULNV (Mn-ID: Land_027)	2014	fortlaufend	MULNV	alle Risikogewässer NRW
V09-02: Durchführung von anlassbezogenen Informationsveranstaltungen und Informationskampagnen zu relevanten Themen				
Durchführung eines Symposiums (2020) zum Hochwasserrisikomanagement in NRW (Mn-ID: Land_024_3)	2019	bis 2020	MULNV	alle Risikogewässer NRW
Durchführung eines Symposiums (2018) zum Hochwasserrisikomanagement in NRW (Mn-ID: Land_024_2)	2017	umgesetzt	MULNV	alle Risikogewässer NRW
Durchführung eines Symposiums (2016) zum Hochwasserrisikomanagement in NRW (Mn-ID: Land_024_1)	2015	umgesetzt	MULNV	alle Risikogewässer NRW
Das erste Symposium zur HWRM-RL fand am 7. März 2013 in der Stadthalle Mülheim an der Ruhr statt. Dabei ging es vor allem darum, wie die vielen verschiedenen Akteure vor Ort zum Hochwasserrisikomanagement beitragen können, um die Hochwasserrisiken gemeinsam zu meistern. Das zweite Symposium zur HWRM-RL fand am 19. November 2014 in der Messe Essen statt. Unter dem Motto 'Hochwasserrisiken gemeinsam meistern ... Maßnahmen gemeinsam umsetzen - Hochwasserrisikomanagement in Nordrhein-Westfalen' wurde an diesem Tag der aktuelle Sachstand der Hochwasserrisikomanagementplanung vorgestellt und diskutiert. (Mn-ID: Land_024)	2012	umgesetzt	MULNV	alle Risikogewässer NRW
Durchführung von Informationsveranstaltungen zu relevanten Themen. (Mn-ID: 05758024_20140114_13)	2000	bis 2021	Löhne	Werre; Rehmerloh-Mennighüffer-Mühlenbach
V10-01: Aufstellung und Aktualisierung von Alarm- und Einsatzplänen für den Hochwasserfall (Gefahrenabwehrplan) einschließlich deren Umsetzung im Hochwasserfall				
Aufstellung und Aktualisierung von Alarm- und Einsatzplänen (Gefahrenabwehrplan). (Mn-ID: 05758000_20140630_02)	2011	fortlaufend	Kreis Herford	Werre; Else; Rehmerloh-Mennighüffer-Mühlenbach



Maßnahmenbeschreibung	Beginn	Umsetzung	Maßnahmenträger	Risikogewässer
Aufstellung und Aktualisierung von Alarm- und Einsatzplänen für den Hochwasserfall (Gefahrenabwehrplan/Hochwasseralarmplan). (Mn-ID: 05758024_20140625_27)	2018	fortlaufend	Löhne	Werre; Rehmerloh-Mennighüffer-Mühlenbach
V10-02: Erstellung objektspezifischer Einsatzpläne (externer Gefahrenabwehrplan)				
Erstellung objektspezifischer Einsatzpläne (externer Gefahrenabwehrplan) für Störfallbetriebe nach BImSchG. (Mn-ID: 05758000_20140630_03)	2010	bis 2019	Kreis Herford	Werre; Else; Rehmerloh-Mennighüffer-Mühlenbach
V10-04: Erstellung von Konzepten für die Nachsorge				
Erstellung von Konzepten für die Nachsorge. (Mn-ID: 05758000_20140630_04)	2020	bis 2027	Kreis Herford	Werre; Else; Rehmerloh-Mennighüffer-Mühlenbach
V11-01: Bereithaltung und Koordination notwendiger Personal- und Sachressourcen (z.B. Feuerwehr, Wasserverbände, Freiwillige) einschließlich regelmäßiger Abstimmungen.				
Bereithaltung notwendiger Ressourcen durch die Kreisfeuerwehrzentrale (Schlauchboot, Sandsäcke, Feldbetten etc.). (Mn-ID: 05758000_20140630_05)	2015	fortlaufend	Kreis Herford	Werre; Else; Rehmerloh-Mennighüffer-Mühlenbach
Landesbeschaffung: Zur Schließung von Fähigkeitslücken hat das Land insgesamt 11 leistungsfähige Systeme zur Wasserförderung beschafft. Damit verfügt jeder Regierungsbezirk über 2 Systeme sowie das Institut der Feuerwehr NRW über 1 System. (Mn-ID: Land_016)	2013	fortlaufend	IM	alle Risikogewässer NRW
V11-02: Einbindung privater Organisationen in das Katastrophenschutzmanagement				
Einbindung privater Organisationen in das Katastrophenschutzmanagement sowie die Gefahrenabwehrpläne auf Kreisebene. (Mn-ID: 05758000_20140630_06)	2010	fortlaufend	Kreis Herford	Werre; Else; Rehmerloh-Mennighüffer-Mühlenbach
V11-03: Information und Beratung zum Katastrophenschutzmanagement				
Rahmenempfehlung Evakuierung: Zur Vorbereitung und Durchführung von Evakuierungen etwa im Falle eines Hochwassers hat das IM eine entsprechende "Rahmenempfehlung Evakuierung" am 5. Juni 2018 herausgegeben. Mit der Rahmenempfehlung wurden die Katastrophenschutzbehörden in die Lage versetzt, durch entsprechende Vorplanungen die Abläufe, Aufgabenverteilung und Informationsflüsse so aufeinander abzustimmen, dass sie im Ereignisfall eine effektive und effiziente Gefahrenabwehr sicherstellen. (Mn-ID: Land_015)	2015	umgesetzt	IM	alle Risikogewässer NRW
V12-01: Ausbildung der Einsatzkräfte				
Ausbildung der Einsatzkräfte im Rahmen der Kreisausbildung der Freiwilligen Feuerwehr, Schulungen der Einsatzleitung und des Krisenstabes. (Mn-ID: 05758000_20140630_07)	2015	fortlaufend	Kreis Herford	Werre; Else; Rehmerloh-Mennighüffer-Mühlenbach



Maßnahmenbeschreibung	Beginn	Umsetzung	Maßnahmenträger	Risikogewässer
Ausbildung der Einsatzkräfte. (Mn-ID: 05758024_20140114_16)	2020	fortlaufend	Löhne	Werre; Rehmerloh-Mennighüffer-Mühlenbach
V12-02: Regelmäßige Übungen für den Hochwassereinsatz				
Regelmäßige Übungen für den Hochwassereinsatz - hauptsächlich allerdings auf kommunaler Ebene. (Mn-ID: 05758000_20140630_08)	2020	fortlaufend	Kreis Herford	Werre; Else; Rehmerloh-Mennighüffer-Mühlenbach
Regelmäßige Übungen für den Hochwassereinsatz. (Mn-ID: 05758024_20140114_17)	2020	fortlaufend	Löhne	Werre; Rehmerloh-Mennighüffer-Mühlenbach
V13-01: Unterstützung des kommunalen Starkregenrisikomanagements				
Unterstützung der Kommunen beim Aufbau des Starkregenrisikomanagements durch Erstellung einer Arbeitshilfe zur Erarbeitung und Umsetzung von Konzepten zum Starkregenrisikomanagement etc. (Mn-ID: Land_033)	2017	umgesetzt	MULNV	alle Risikogewässer NRW
N01-01: Dokumentation von Ereignissen und Schäden				
Dokumentation von Ereignissen und Schäden. (Mn-ID: 05758024_20140114_18)	2000	fortlaufend	Löhne	Werre; Rehmerloh-Mennighüffer-Mühlenbach
N01-02: Evaluierung und Nachbereitung von Katastropheneinsätzen (z.B. Feuerwehreinsatzberichte)				
kontinuierliche Überprüfung der Einsatz- und Führungsstrukturen; Die auch für den Fall eines Hochwassers erstellten Landeskonzepte zur überörtlichen Hilfe in der Gefahrenabwehr werden kontinuierlich überprüft und erforderlichenfalls fortgeschrieben (Mn-ID: Land_018)	2013	fortlaufend	IM	alle Risikogewässer NRW
Evaluierung und Nachbereitung von Katastropheneinsätzen - Einsatzbesprechungen unter Beteiligung der agierenden Organisationen. (Mn-ID: 05758000_20140630_09)	2020	fortlaufend	Kreis Herford	Werre; Else; Rehmerloh-Mennighüffer-Mühlenbach
Evaluierung größerer Hochwasserereignisse; Größere Hochwasserereignisse im Land werden im Rahmen zentraler Veranstaltungen am Institut der Feuerwehr NRW nachbereitet und erforderlichenfalls wird seitens des IM nachgesteuert. (Mn-ID: Land_017)	2013	fortlaufend	IM	alle Risikogewässer NRW
N01-03: Überprüfung von Maßnahmen der Vor- und Nachsorge				
Überprüfung von Maßnahmen der Vor- und Nachsorge. (Mn-ID: 05758024_20140114_19)	2000	fortlaufend	Löhne	Werre; Rehmerloh-Mennighüffer-Mühlenbach

IM: Ministerium des Innern des Landes Nordrhein-Westfalen

LANUV: Landesamt für Natur, Umwelt und Verbraucherschutz Nordrhein-Westfalen

MULNV: Ministerium für Umwelt, Landwirtschaft, Natur- und Verbraucherschutz des Landes Nordrhein-Westfalen