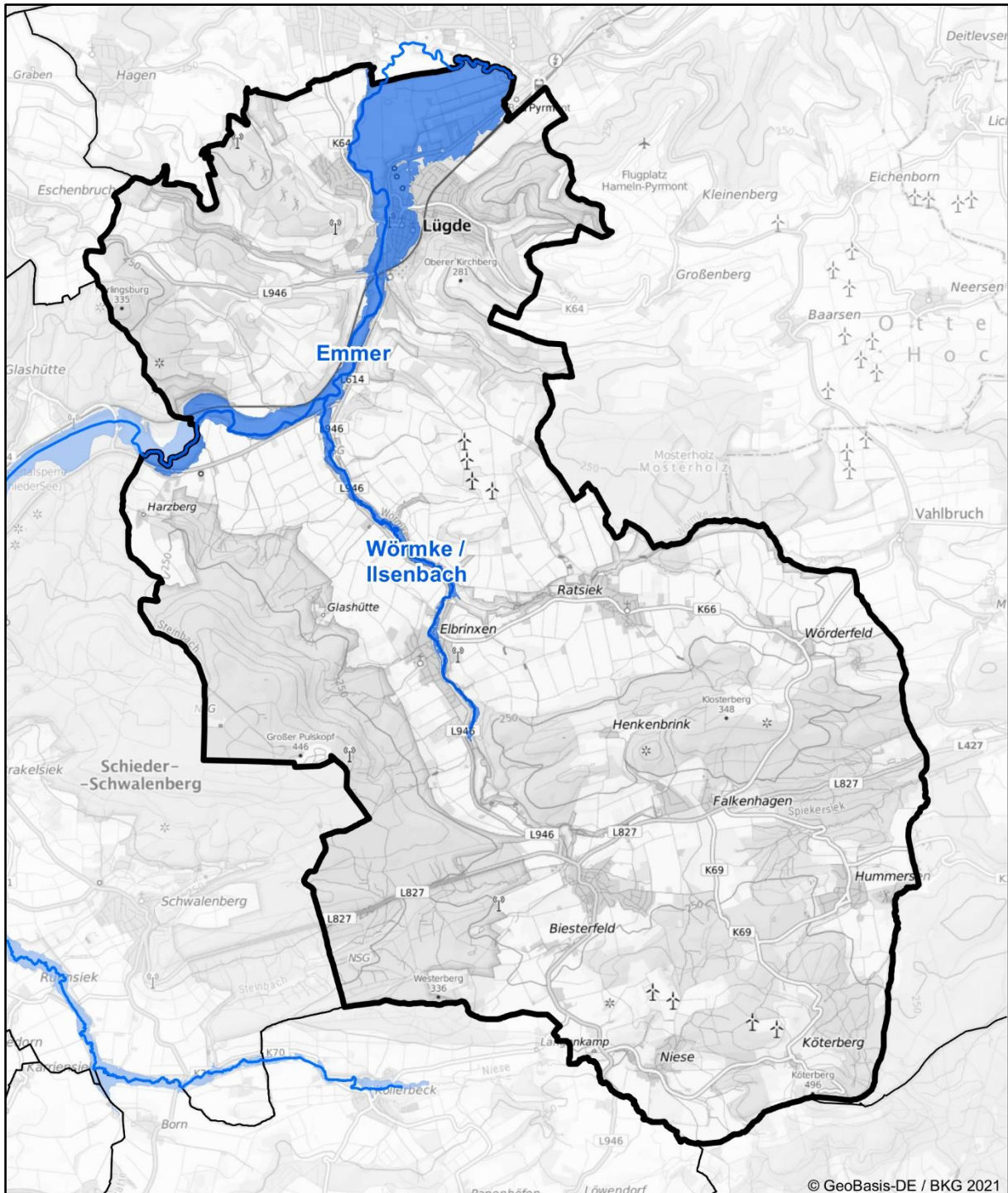




# Hochwasserrisikomanagementplanung in NRW

## Hochwasserrisiko und Maßnahmenplanung Lügde



Die Karte zeigt die Risikogewässer und die Ausdehnung der Überflutung für das extreme Hochwasserereignis (HQextrem) im 2. Umsetzungszyklus 2016-2021 der HWRM-RL.



Der Kommunensteckbrief stellt die Maßnahmenplanung zur Verminderung von Hochwasserrisiken in Ihrer Kommune dar.

Die Maßnahmenplanung ist ein wichtiger Schritt zur Umsetzung der europäischen Hochwasserrisikomanagementrichtlinie (HWRM-RL) in Ihrer Region. Sie wurde auf der Grundlage der Hochwassergefahren- und Hochwasserrisikokarten für die Gewässer mit potenziell signifikantem Hochwasserrisiko, die sogenannten Risikogewässer, erarbeitet.

Mithilfe der Karten erkennen Sie, wo in Ihrer Region oder Ihrer Stadt konkret Gefahren und Risiken durch Hochwasser bestehen. Die aktuellen Gefahren- und Risikokarten und viele weitere Informationen zum Hochwasserrisikomanagement in NRW finden Sie auf der Internetseite [flussgebiete.nrw.de](http://flussgebiete.nrw.de) oder in den Kartendiensten [elwasweb.nrw.de](http://elwasweb.nrw.de) bzw. [uvo.nrw.de](http://uvo.nrw.de).

## Von welchen Risikogewässern ist Ihre Kommune betroffen?

### Teileinzugsgebiet (TEG) Weser

[Flussgebiete NRW > TEG Weser](#)

- Emmer
- Wörmke / Ilsenbach

Hinweis: Eine Hochwassergefährdung kann sich auch durch Gewässer ergeben, die hier nicht aufgeführt sind. Diese können in Ihrer Kommune liegen oder außerhalb.



## Ist-Situation der Hochwassergefährdung in Lügde

### Lügde

Der Risikobereich zieht sich durch die gesamte Ortslage Lügde. Die Bebauung (Wohnbebauung, Gewerbe- und Industrieflächen) reichen in der Ortslage bis dicht an das Gewässer heran, sodass eine hohe Gefährdung durch Hochwasser besteht. Eine besondere Gefährdung besteht für die historische Altstadt von Lügde, deren Geländeneiveau erheblich unter dem Niveau des HQhäufig liegt.

Ein HQhäufig ufert in Lügde nur geringfügig aus; die Hochwasserschutzanlagen bewirken, dass Wohngebäude, Gewerbe- und Industrieflächen nicht betroffen werden. Landwirtschaftliche Flächen (hauptsächlich Grünland) werden überflutet.

Auch bei einem Hochwasser mittlerer Wahrscheinlichkeit (HQ100) greift der Hochwasseralarmplan der Stadt Lügde. Die dann eingeleiteten Abwehrmaßnahmen bewirken, dass wie beim HQhäufig keine Objekte betroffen werden. Auch hier ist nur mit der Überflutung landwirtschaftlicher Nutzflächen zu rechnen. Sämtliche Hochwasserschutzanlagen sind auf HQ100 eingerichtet. Insgesamt betragen die Fließgeschwindigkeiten über 2 m/s.

Das HQextrem ist deutlich höher und größer als das HQ100, die Fließgeschwindigkeiten betragen auch hier mehr als 2 m/s. Die historische Altstadt und das Gewerbe- und Industriegebiet "Pyramonter Straße" wird beim HQextrem überflutet.

Insgesamt ist Lügde als besonders hochwassergefährdet zu betrachten; bei Ereignissen ab der hohen Wahrscheinlichkeit greift der Hochwasserabwehrplan mit seinen Maßnahmen, so dass bei HQhäufig und HQ100 lediglich landwirtschaftliche Nutzflächen überflutet werden.



## Elbrinxen

Der Risikobereich zieht sich durch die gesamte Ortslage Elbrinxen. Die Bebauung reicht in der Ortslage bis dicht an das Gewässer heran, sodass eine hohe Gefährdung durch Hochwasser besteht.

Ein HQhäufig ufert in Elbrinxen nur geringfügig aus; eine Ausnahme bildet der Bereich an der "Pappmühle" und "Am Wehr". Hier sind mehrere Gebäude betroffen.

Bei einem Hochwasser mittlerer Wahrscheinlichkeit (HQ100) werden alle angrenzenden Wohngrundstücke betroffen. Erhebliche Beeinträchtigung für den Gewerbebetrieb "Pappmühle", sowie die Kläranlage Elbrinxen sind zu erwarten. Insgesamt betragen die Fließgeschwindigkeiten mehr als 2 m/s.

Das HQextrem ist deutlich höher und größer als das HQ100, die Fließgeschwindigkeiten betragen mehr als 2 m/s.

Insgesamt ist Elbrinxen als besonders hochwassergefährdet zu betrachten; bei Ereignissen ab der mittleren Wahrscheinlichkeit beginnt die Ausuferung mit einem hohen Schadenspotenzial (Betroffenheit vor allem für die angrenzenden Wohngebäude).



## Maßnahmenplanung für Lügde

| Maßnahmenbeschreibung  | Beginn | Umsetzung   | Maßnahmenträger          | Risikogewässer            |
|--|--------|-------------|--------------------------|---------------------------|
| F01-01: Berücksichtigung von Hochwasserrisiken bei der Änderung bzw. Fortschreibung der Regionalpläne  |        |             |                          |                           |
| Berücksichtigung von Hochwasserrisiken bei der Änderung bzw. Fortschreibung des Regionalplans für die Bezirksregierung Detmold. (Mn-ID: 05700000_20141212_04)  | 2016   | fortlaufend | Bezirksregierung Detmold | Wörmke / Ilsenbach; Emmer |
| F01-03: Berücksichtigung von Hochwasserrisiken bei der Fortschreibung des Landesentwicklungsplans  |        |             |                          |                           |
| Berücksichtigung des Hochwasserrisikomanagements im geltenden Landesentwicklungsplan Nordrhein-Westfalen (LEP NRW). (Mn-ID: Land_030)  | 2013   | fortlaufend | Landesplanung            | alle Risikogewässer NRW   |
| F02-01: Berücksichtigung von Hochwasserrisiken bei der Änderung bzw. Fortschreibung der Flächennutzungspläne   |        |             |                          |                           |
| Berücksichtigung bei der Änderung bzw. Fortschreibung des Flächennutzungsplanes durch nachrichtliche Übernahme von Überschwemmungsgebieten (HQ 100), Darstellung von Flächen für den Hochwasserschutz und Hinweise auf eine hochwasserge-rechte Bauweise u. ä. (Mn-ID: 05766052_20140114_01) | 2000   | fortlaufend | Lügde                    | Wörmke / Ilsenbach; Emmer |
| F02-02: Regelmäßige Berücksichtigung von Hochwasserrisiken bei der Aufstellung und Änderung von Bebauungsplänen  |        |             |                          |                           |
| Berücksichtigung bei der Aufstellung und Änderung von Bebauungsplänen, wie z. B. durch Aufnahme von notwendig gewordenen Festsetzungen zum hochwasserangepassten Bauen. (Mn-ID: 05766052_20140114_02)  | 2000   | fortlaufend | Lügde                    | Wörmke / Ilsenbach; Emmer |
| F03-02: Ausweisung bzw. Überarbeitung der Überschwemmungsgebiete   |        |             |                          |                           |
| Ausweisung bzw. Überarbeitung der Überschwemmungsgebiete. (Mn-ID: 05700000_20140825_08)  | 2000   | fortlaufend | Bezirksregierung Detmold | Wörmke / Ilsenbach; Emmer |
| F04-01: Nutzungsänderungen und Nutzungsanpassungen (auch Nutzungsaufgabe) im Siedlungsbereich (Innen- und Außenbereich)  |        |             |                          |                           |
| Berücksichtigung von Informationen über Hochwasserrisiken (HWGK; HWRK, vergangene Hochwasserereignisse) bei Nutzungsänderungen im Siedlungsbereich. (Mn-ID: 05766052_20140114_03)  | 2000   | fortlaufend | Lügde                    | Wörmke / Ilsenbach; Emmer |
| F04-02: Nutzungsanpassungen (auch Nutzungsaufgabe) in der Landwirtschaft   |        |             |                          |                           |



| Maßnahmenbeschreibung   | Beginn | Umsetzung   | Maßnahmenträger | Risikogewässer           |
|---|--------|-------------|-----------------|--------------------------|
| Berücksichtigung des Hochwasserrisikomanagements in der Umsetzung der Bodenordnung nach dem Flubereinigungsgesetz durch Steuerung der Landnutzung, z.B. Verminderung von Erosionsrisiken durch Drehen der Bewirtschaftungsrichtung oder Schaffung von Querstrukturen zur Hanglängenverkürzung. (Mn-ID: Land_003)  | 2013   | fortlaufend | MULNV           | alle Risikogewässer NRW  |
| F04-04: Informationsmaterial zur hochwasserangepassten Nutzung/Bewirtschaftung in der Landwirtschaft  |        |             |                 |                          |
| Erarbeitung einer Informationsbroschüre zur Sensibilisierung der Landwirtschaft mit Informationen über Maßnahmen zur Vermeidung von Hochwasserrisiken für die Landwirtschaft (Mn-ID: Land_001)  | 2021   | fortlaufend | MULNV           | alle Risikogewässer NRW  |
| F04-05: Informationsmaterial zur hochwasserangepassten Nutzung/Bewirtschaftung in der Forstwirtschaft   |        |             |                 |                          |
| Erarbeitung von Informationsmaterial für die Forstwirtschaft mit Informationen über möglichen Maßnahmen zur Verminderung des Hochwasserrisikos und Beiträge der Forstwirtschaft zur Verbesserung des natürlichen Wasserrückhalts. (Mn-ID: Land_004)   | 2021   | fortlaufend | MULNV           | alle Risikogewässer NRW  |
| W02-02: Maßnahmen in der Landwirtschaft   |        |             |                 |                          |
| Berücksichtigung des Hochwasserrisikomanagements in der Umsetzung der Bodenordnung nach dem Flubereinigungsgesetz für den natürlichen Wasserrückhalt und Flächenbereitstellung. (Mn-ID: Land_002)   | 2013   | bis 2022    | MULNV           | alle Risikogewässer NRW  |
| T01-01: Erstellung von integrierten Konzepten zum Hochwasserschutz  |        |             |                 |                          |
| Erstellung von integrierten Konzepten zum Hochwasserschutz. (Mn-ID: 05766052_20140318_27)   | 2000   | bis 2021    | Lügde           | Wörmke / Ilsebach; Emmer |
| T01-02: Planung von Einzelmaßnahmen des technischen Hochwasserschutzes  |        |             |                 |                          |
| Umsetzung des planfestgestellten Hochwasserschutzes im Bereich Lügde mit Deichen und HW-Schutzmauern sowie mobilen Schutzeinrichtungen (Dammbalkenverschlüssen) ist erfolgt. Überprüfung im Hinblick auf aktualisierte Daten "Überschwemmungsgebiete" ist vorgesehen. Erstellung von Konzepten zur Planung von HW-Maßnahmen im Bereich Elbrinxen. (Mn-ID: 05766052_20140114_06) | 2000   | bis 2021    | Lügde           | Wörmke / Ilsebach; Emmer |
| T02-02: Umsetzung bereits bestehender Konzepte zum Ausbau, zur Ertüchtigung bzw. zum Neubau von stationären und mobilen Schutzeinrichtungen   |        |             |                 |                          |





| Maßnahmenbeschreibung  | Beginn | Umsetzung   | Maßnahmenträger | Risikogewässer            |
|--|--------|-------------|-----------------|---------------------------|
| Einrichtung stationärer und mobiler HW-Schutzeinrichtungen. (Mn-ID: 05766052_20140318_28)  | 1960   | bis 2021    | Lügde           | Wörmke / Ilsenbach; Emmer |
| T04-01: Unterhaltung technischer Hochwasserschutz-Einrichtungen und sonstiger Strukturen zur Hochwasserabwehr  |        |             |                 |                           |
| Unterhaltung, Sanierung und Optimierung techn. Einrichtungen (Deiche, Mauern und Dammbalkenverschlüsse). (Mn-ID: 05766052_20140318_29)   | 1960   | fortlaufend | Lügde           | Wörmke / Ilsenbach; Emmer |
| T04-02: Behördliche Überwachung technischer Hochwasserschutz-Einrichtungen zur Hochwasserabwehr ("Deichschau")   |        |             |                 |                           |
| Einführung des Statusberichts zu "Hochwasserschutzanlagen an Fließgewässern" gemäß DIN 19712:2013-01. (Mn-ID: Land_032)  | 2017   | fortlaufend | MULNV           | alle Risikogewässer NRW   |
| T05-01: Regelmäßige Kontrolle des Gewässerzustands und der Gewässerunterhaltung (z.B. Gewässerschau)   |        |             |                 |                           |
| Kontrolle der Abflussquerschnitte (Gewässerschauen). Es erfolgt eine Kontrolle der Gewässerstrecken die gemäß den Hochwassergefahrenkarten eine signifikante Hochwassergefahr für bauliche Anlagen darstellen. (Mn-ID: 05766000_20140407_05) | 2000   | fortlaufend | Kreis Lippe     | Wörmke / Ilsenbach; Emmer |
| T05-02: Freihaltung der Abflussquerschnitte im Rahmen der Unterhaltungspflicht einschließlich der Aufstellung und Umsetzung von Gewässerunterhaltungsplänen.   |        |             |                 |                           |
| Freihaltung der Abflussquerschnitte im Rahmen der Unterhaltungspflicht. (Mn-ID: 05766052_20140318_30)  | 1990   | fortlaufend | Lügde           | Wörmke / Ilsenbach; Emmer |
| T06-03: Beseitigung von Engstellen durch Brückenumbauten einschließlich vorhergehender Untersuchungen und Planungen  |        |             |                 |                           |
| Brückenumbauten, Durchfluß HQ 100. (Mn-ID: 05766052_20140114_07)   | 2000   | bis 2022    | Lügde           | Wörmke / Ilsenbach; Emmer |
| T08-03: Informationsmaterial für Bevölkerung und Wirtschaft mit Anleitungen zur Eigenvorsorge  |        |             |                 |                           |
| Informationsmaterial für Bevölkerung und Wirtschaft mit Anleitungen zur Eigenvorsorge. (Mn-ID: 05766052_20140114_09)   | 2000   | bis 2021    | Lügde           | Wörmke / Ilsenbach; Emmer |
| T08-04: Information der Ver- und Entsorger über Hochwassergefahren einschließlich der Bereitstellung von Informationsmaterial zur Eigenvorsorge  |        |             |                 |                           |
| Prüfung des Informationsbedarfs bei den landesweit tätigen Ver- und Entsorgern und ggf. Erstellung von Informationsmaterialien. (Mn-ID: Land_007)  | 2021   | bis 2027    | MULNV           | alle Risikogewässer NRW   |



| Maßnahmenbeschreibung   | Beginn | Umsetzung   | Maßnahmenträger                              | Risikogewässer            |
|---|--------|-------------|--|---------------------------|
| V02-03: Regelmäßige Aufnahme von Hinweisen und Auflagen bei Baugenehmigungen inklusive Überwachung von Bauvorhaben  |        |             |  |                           |
| Hinweise u. Auflagen bei Baugenehmigungen. Im Rahmen der Beteiligung der unteren Wasserbehörde durch die zuständigen Bauordnungsämter erfolgt eine Beregelung/Information auf Grundlage der geltenden wasserrechtlichen Vorgaben. Bei Beteiligung wird eine hochwasserangepasste Bauweise sichergestellt. (Mn-ID: 05766000_20140407_09) | 2000   | fortlaufend | Kreis Lippe                                  | Wörmke / Ilsenbach; Emmer |
| V03-01: Information von Betrieben mit IED-Anlagen über Hochwassergefahren, ggf. Verifizierung der betrieblichen Aktivitäten   |        |             |  |                           |
| Information und Überwachung von Anlagen, die nicht der Kreisüberwachung unterliegen. (Mn-ID: 05700000_20141212_02)  | 2000   | bis 2027    | Bezirksregierung Detmold                     | Wörmke / Ilsenbach; Emmer |
| V03-02: Beratung und Information von Unternehmen mit Anlagen nach AwSV, Seveso III-RL und BImSchG sowie Überwachung entsprechender Anlagen in Betrieben   |        |             |  |                           |
| Überwachung VAws/UmwS in Betrieben. (Mn-ID: 05700000_20141212_03)   | 2000   | fortlaufend | Bezirksregierung Detmold                     | Wörmke / Ilsenbach; Emmer |
| Überwachung AwSV/UmwS in Betrieben. Die Überwachung der Einhaltung der AwSV im Bereich von Überschwemmungsgebieten erfolgt im Rahmen von bauordnungs- bzw. immissionsschutzrechtlichen Verfahren sowie den wassergesetzlichen Vorgaben. (Mn-ID: 05766000_20140407_11)   | 2000   | fortlaufend | Kreis Lippe                                  | Wörmke / Ilsenbach; Emmer |
| V03-03: Erstellung von Informationsmaterial zu den Vorgaben der AwSV für Wirtschaftsbetriebe und Privatpersonen sowie für Sachverständige AwSV  |        |             |  |                           |
| Bereitstellung von Informationsmaterial zur Nutzung der Hochwassergefahrenkarten im Rahmen der Prüfungstätigkeiten der AwSV-Sachverständigen. (Mn-ID: Land_005)   | 2018   | umgesetzt   | LANUV  | alle Risikogewässer NRW   |
| V03-04: Beratung und Information (z.B. Betreiber von Heizölverbraucheranlagen) zum hochwasserangepassten Umgang mit wassergefährdenden Stoffen einschl. deren Lagerung  |        |             |  |                           |
| Erstellung eines Informationsflyers für Betreiber von Heizölverbraucheranlagen mit fortlaufender Informationen über neue Anforderungen an AwSV-Anlagen in Überschwemmungsgebieten und die Problematiken bei Anlagen in Hochwasserrisikogebieten. (Mn-ID: Land_006)  | 2018   | fortlaufend | LANUV  | alle Risikogewässer NRW   |
| V04-01: Fortbildungs- und Schulungsangebote   |        |             |  |                           |
| Informieren: Durchführung von Fachveranstaltungen zum Hochwasserrisikomanagement (Mn-ID: Land_010)  | 2019   | fortlaufend | Architekten- und Ingenieurkammern NRW; MULNV | alle Risikogewässer NRW   |





| Maßnahmenbeschreibung   | Beginn | Umsetzung   | Maßnahmenträger                       | Risikogewässer            |
|---|--------|-------------|---------------------------------------|---------------------------|
| Qualifizieren: Angebote durch Fort- und Weiterbildung durch die Kammern (Mn-ID: Land_011)   | 2015   | fortlaufend | Architekten- und Ingenieurkammern NRW | alle Risikogewässer NRW   |
| V06-01: Verbesserung der Hochwasserinformation durch Überprüfung und Fortschreibung der Hochwassergefahren- und Hochwasserrisikokarten, Überprüfung der Messnetze und -programme, Modelle etc.                          |        |             |                                       |                           |
| Einrichtung der Internetseite "HYGON" (Hydrologische Grundlagendaten Online, <a href="http://luadb.lids.nrw.de/LUA/hygon/pegel.php">http://luadb.lids.nrw.de/LUA/hygon/pegel.php</a> ) (Mn-ID: Land_019)                | 2012   | umgesetzt   | LANUV                                 | alle Risikogewässer NRW   |
| Betrieb, Pflege und ggf. Weiterentwicklung von HYGON (Hydrologische Grundlagendaten Online, <a href="http://luadb.lids.nrw.de/LUA/hygon/pegel.php">http://luadb.lids.nrw.de/LUA/hygon/pegel.php</a> ) (Mn-ID: Land_020) | 2014   | bis 2021    | LANUV                                 | alle Risikogewässer NRW   |
| V06-02: Verbesserung der Hochwasservorhersage (Verfügbarkeit der hydrologischen Messdaten, Optimierung Messnetze etc.)  |        |             |                                       |                           |
| Inbetriebnahme weiterer Vorhersagemodelle (Mn-ID: Land_023)   | 2018   | bis 2027    | LANUV                                 | alle Risikogewässer NRW   |
| Verfügbarkeit des Sieg-Datensatzes als Einstieg in das NRW-Modell (Mn-ID: Land_021)   | 2013   | umgesetzt   | LANUV                                 | alle Risikogewässer NRW   |
| Operativer Betrieb des Sieg-Modells als Muster für NRW (Mn-ID: Land_022)  | 2014   | bis 2021    | LANUV                                 | alle Risikogewässer NRW   |
| V07-02: Überprüfung und Optimierung lokaler Warndienste   |        |             |                                       |                           |
| Überprüfung lokaler Warndienste. (Mn-ID: 05766052_20140114_11)  | 2000   | fortlaufend | Lügde                                 | Wörmke / Ilsenbach; Emmer |
| V08-01: Ortsnahe Veröffentlichung der HWGK und HWRK   |        |             |                                       |                           |
| Ortsnahe Veröffentlichung der HWGK und HWRK. (Mn-ID: 05766052_20140114_12)  | 2014   | fortlaufend | Lügde                                 | Wörmke / Ilsenbach; Emmer |
| Ortsnahe Veröffentlichung der HWGK/HWRK. Es erfolgt eine Information der Bürger über entsprechende Presseveröffentlichungen sowie Hinweise auf der Internetseite des Kreises Lippe. (Mn-ID: 05766000_20140407_15)       | 2016   | fortlaufend | Kreis Lippe                           | Wörmke / Ilsenbach; Emmer |
| Ortsnahe Veröffentlichung der HWGK und HWRK. Karten sind über das Internet öffentlich zugänglich. (Mn-ID: 05700000_20140825_09)   | 2014   | fortlaufend | Bezirksregierung Detmold              | Wörmke / Ilsenbach; Emmer |
| V09-01: Erstellung, Nutzung und aktive Verbreitung von zielgruppenorientierten Informationen; Beratung, Durchführung von Informationsgesprächen etc.  |        |             |                                       |                           |



| Maßnahmenbeschreibung   | Beginn | Umsetzung   | Maßnahmenträger                              | Risikogewässer            |
|---|--------|-------------|--|---------------------------|
| An Stelle eines Flyers haben die IHKs eine praxisorientierte Broschüre (16 Seiten) zum Management von Hochwasser und Starkregen als Einstiegshilfe für Unternehmen im Jahr 2019 herausgebracht. (Mn-ID: Land_014) | 2018   | fortlaufend | Industrie- und Handelskammern; MULNV         | alle Risikogewässer NRW   |
| Erstellung und Verbreitung einer Informationsbroschüre zum HWRM in NRW (Mn-ID: Land_029)  | 2012   | fortlaufend | MULNV  | alle Risikogewässer NRW   |
| Aufbereitung bereits verfügbarer Informationen zum Thema HWRM, Prüfung der zielgruppenorientierten Bereitstellung dieser Informationen über die Internetseiten des MULNV (Mn-ID: Land_027)                        | 2014   | fortlaufend | MULNV  | alle Risikogewässer NRW   |
| Sensibilisieren: Artikel in den Mitteilungsorganen der Architekten- und Ingenieurkammer NRW (Mn-ID: Land_008)   | 2017   | fortlaufend | Architekten- und Ingenieurkammern NRW        | alle Risikogewässer NRW   |
| Informieren: Erstellung von Fachinformationen für die Homepages und Praxishinweise (Mn-ID: Land_009)  | 2018   | fortlaufend | Architekten- und Ingenieurkammern NRW; MULNV | alle Risikogewässer NRW   |
| Informieren: Erstellung von Fachinformationen für die Homepages (Mn-ID: Land_013)   | 2014   | fortlaufend | Industrie- und Handelskammern; MULNV         | alle Risikogewässer NRW   |
| Sensibilisieren: Texte für die IHK-Magazine (Mn-ID: Land_012)   | 2014   | fortlaufend | Industrie- und Handelskammern; MULNV         | alle Risikogewässer NRW   |
| Zusammenarbeit mit Kommunen zur Definition / Konkretisierung des Unterstützungsbedarfs im Hinblick auf die Information und Kommunikation auf kommunaler Ebene (Mn-ID: Land_028)                                   | 2014   | fortlaufend | MULNV  | alle Risikogewässer NRW   |
| <b>V09-02: Durchführung von anlassbezogenen Informationsveranstaltungen und Informationskampagnen zu relevanten Themen</b>  |        |             |  |                           |
| Durchführung von Informationsveranstaltungen zu relevanten Themen. (Mn-ID: 05766052_20140114_13)  | 2014   | umgesetzt   | Lügde  | Wörmke / Ilsenbach; Emmer |
| Durchführung eines Symposiums (2020) zum Hochwasserrisikomanagement in NRW (Mn-ID: Land_024_3)  | 2019   | bis 2020    | MULNV  | alle Risikogewässer NRW   |
| Durchführung eines Symposiums (2018) zum Hochwasserrisikomanagement in NRW (Mn-ID: Land_024_2)  | 2017   | umgesetzt   | MULNV  | alle Risikogewässer NRW   |
| Durchführung eines Symposiums (2016) zum Hochwasserrisikomanagement in NRW (Mn-ID: Land_024_1)  | 2015   | umgesetzt   | MULNV  | alle Risikogewässer NRW   |



| Maßnahmenbeschreibung  | Beginn | Umsetzung   | Maßnahmenträger | Risikogewässer            |
|--|--------|-------------|-----------------|---------------------------|
| Das erste Symposium zur HWRM-RL fand am 7. März 2013 in der Stadthalle Mülheim an der Ruhr statt. Dabei ging es vor allem darum, wie die vielen verschiedenen Akteure vor Ort zum Hochwasserrisikomanagement beitragen können, um die Hochwasserrisiken gemeinsam zu meistern. Das zweite Symposium zur HWRM-RL fand am 19. November 2014 in der Messe Essen statt. Unter dem Motto 'Hochwasserrisiken gemeinsam meistern ... Maßnahmen gemeinsam umsetzen - Hochwasserrisikomanagement in Nordrhein-Westfalen' wurde an diesem Tag der aktuelle Sachstand der Hochwasserrisikomanagementplanung vorgestellt und diskutiert. (Mn-ID: Land_024) | 2012   | umgesetzt   | MULNV           | alle Risikogewässer NRW   |
| V10-01: Aufstellung und Aktualisierung von Alarm- und Einsatzplänen für den Hochwasserfall (Gefahrenabwehrplan) einschließlich deren Umsetzung im Hochwasserfall   |        |             |                 |                           |
| Weiterentwicklung bzw. Aktualisierung des bestehenden Gefahrenabwehrplanes für den Hochwasserfall. (Mn-ID: 05766052_20140321_31)   | 1986   | fortlaufend | Lügde           | Wörmke / Ilsenbach; Emmer |
| V11-01: Bereithaltung und Koordination notwendiger Personal- und Sachressourcen (z.B. Feuerwehr, Wasserverbände, Freiwillige) einschließlich regelmäßiger Abstimmungen.  |        |             |                 |                           |
| Landesbeschaffung: Zur Schließung von Fähigkeitslücken hat das Land insgesamt 11 leistungsfähige Systeme zur Wasserförderung beschafft. Damit verfügt jeder Regierungsbezirk über 2 Systeme sowie das Institut der Feuerwehr NRW über 1 System. (Mn-ID: Land_016)  | 2013   | fortlaufend | IM              | alle Risikogewässer NRW   |
| Bereithaltung notwendiger Ressourcen. Es erfolgt eine Vorhaltung von 60.000 Stück Sandsäcke (nicht gefüllt) im FAZ Lemgo. Es existiert ein Evakuierungsplan von Teilen der Bevölkerung im Rahmen des allgemeinen Gefahrenabwehrplanes des Kreises Lippe, der auch bei außergewöhnlichen Hochwasserereignissen (im Katastrophenfall) greift. (Mn-ID: 05766000_20140407_20)  | 2000   | fortlaufend | Kreis Lippe     | Wörmke / Ilsenbach; Emmer |
| V11-03: Information und Beratung zum Katastrophenschutzmanagement  |        |             |                 |                           |
| Rahmenempfehlung Evakuierung: Zur Vorbereitung und Durchführung von Evakuierungen etwa im Falle eines Hochwassers hat das IM eine entsprechende "Rahmenempfehlung Evakuierung" am 5. Juni 2018 herausgegeben. Mit der Rahmenempfehlung wurden die Katastrophenschutzbehörden in die Lage versetzt, durch entsprechende Vorplanungen die Abläufe, Aufgabenverteilung und Informationsflüsse so aufeinander abzustimmen, dass sie im Ereignisfall eine effektive und effiziente Gefahrenabwehr sicherstellen. (Mn-ID: Land_015)  | 2015   | umgesetzt   | IM              | alle Risikogewässer NRW   |
| V12-01: Ausbildung der Einsatzkräfte   |        |             |                 |                           |



| Maßnahmenbeschreibung  | Beginn | Umsetzung   | Maßnahmenträger | Risikogewässer            |
|--|--------|-------------|-----------------|---------------------------|
| regelmäßige Ausbildung und Übungen für Einsatzkräfte für den Hochwassereinsatz. (Mn-ID: 05766052_20140410_32)  | 2000   | fortlaufend | Lügde           | Wörmke / Ilsenbach; Emmer |
| V12-02: Regelmäßige Übungen für den Hochwassereinsatz  |        |             |                 |                           |
| regelmäßige Übungen für den Hochwassereinsatz. (Mn-ID: 05766052_20140114_17)   | 1988   | fortlaufend | Lügde           | Wörmke / Ilsenbach; Emmer |
| V13-01: Unterstützung des kommunalen Starkregenisikomanagements  |        |             |                 |                           |
| Unterstützung der Kommunen beim Aufbau des Starkregenisikomanagements durch Erstellung einer Arbeitshilfe zur Erarbeitung und Umsetzung von Konzepten zum Starkregenisikomanagement etc. (Mn-ID: Land_033)   | 2017   | umgesetzt   | MULNV           | alle Risikogewässer NRW   |
| N01-01: Dokumentation von Ereignissen und Schäden  |        |             |                 |                           |
| Dokumentation von Ereignissen und Schäden. (Mn-ID: 05766052_20140114_18)   | 2014   | fortlaufend | Lügde           | Wörmke / Ilsenbach; Emmer |
| N01-02: Evaluierung und Nachbereitung von Katastropheneinsätzen (z.B. Feuerwehreinsatzberichte)  |        |             |                 |                           |
| kontinuierliche Überprüfung der Einsatz- und Führungsstrukturen; Die auch für den Fall eines Hochwassers erstellten Landeskonzepte zur überörtlichen Hilfe in der Gefahrenabwehr werden kontinuierlich überprüft und erforderlichenfalls fortgeschrieben (Mn-ID: Land_018) | 2013   | fortlaufend | IM              | alle Risikogewässer NRW   |
| Evaluierung größerer Hochwasserereignisse; Größere Hochwasserereignisse im Land werden im Rahmen zentraler Veranstaltungen am Institut der Feuerwehr NRW nachbereitet und erforderlichenfalls wird seitens des IM nachgesteuert. (Mn-ID: Land_017)                         | 2013   | fortlaufend | IM              | alle Risikogewässer NRW   |
| N01-03: Überprüfung von Maßnahmen der Vor- und Nachsorge   |        |             |                 |                           |
| Überprüfung von Maßnahmen der Vor- und Nachsorge. (Mn-ID: 05766052_20140114_19)  | 2000   | fortlaufend | Lügde           | Wörmke / Ilsenbach; Emmer |

IM: Ministerium des Innern des Landes Nordrhein-Westfalen

LANUV: Landesamt für Natur, Umwelt und Verbraucherschutz Nordrhein-Westfalen

MULNV: Ministerium für Umwelt, Landwirtschaft, Natur- und Verbraucherschutz des Landes Nordrhein-Westfalen