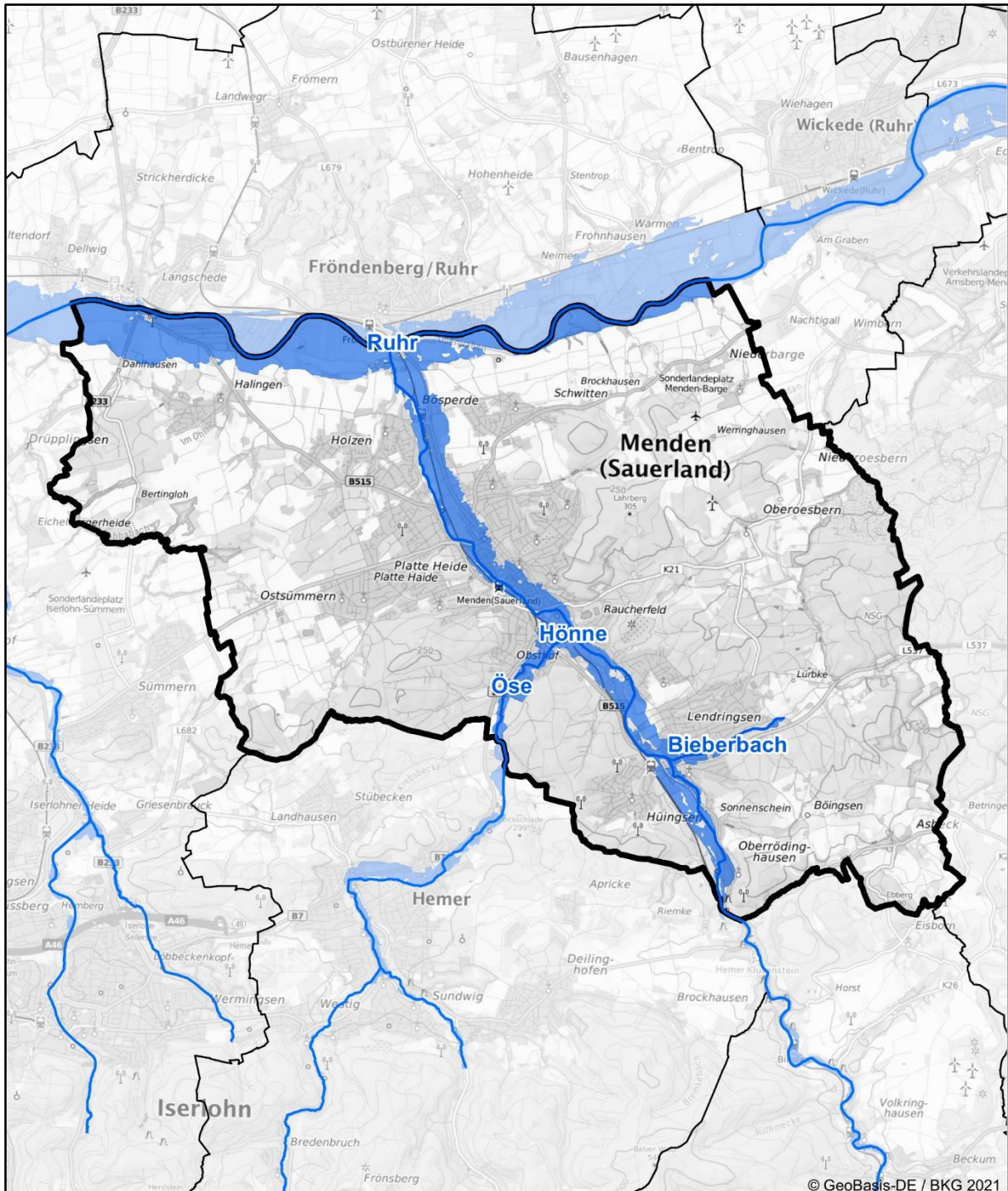




Hochwasserrisikomanagementplanung in NRW

Hochwasserrisiko und Maßnahmenplanung Menden (Sauerland)



Die Karte zeigt die Risikogewässer und die Ausdehnung der Überflutung für das extreme Hochwasserereignis (HQextrem) im 2. Umsetzungszyklus 2016-2021 der HWRM-RL.



Der Kommunensteckbrief stellt die Maßnahmenplanung zur Verminderung von Hochwasserrisiken in Ihrer Kommune dar.

Die Maßnahmenplanung ist ein wichtiger Schritt zur Umsetzung der europäischen Hochwasserrisikomanagementrichtlinie (HWRM-RL) in Ihrer Region. Sie wurde auf der Grundlage der Hochwassergefahren- und Hochwasserrisikokarten für die Gewässer mit potenziell signifikantem Hochwasserrisiko, die sogenannten Risikogewässer, erarbeitet.

Mithilfe der Karten erkennen Sie, wo in Ihrer Region oder Ihrer Stadt konkret Gefahren und Risiken durch Hochwasser bestehen. Die aktuellen Gefahren- und Risikokarten und viele weitere Informationen zum Hochwasserrisikomanagement in NRW finden Sie auf der Internetseite flussgebiete.nrw.de oder in den Kartendiensten elwasweb.nrw.de bzw. uvo.nrw.de.

Von welchen Risikogewässern ist Ihre Kommune betroffen?

Teileinzugsgebiet (TEG) Ruhr

[Flussgebiete NRW > TEG Ruhr](#)

- Bieberbach
- Hönne
- Ruhr System
 - Ruhr
- Öse

Hinweis: Eine Hochwassergefährdung kann sich auch durch Gewässer ergeben, die hier nicht aufgeführt sind. Diese können in Ihrer Kommune liegen oder außerhalb.



Ist-Situation der Hochwassergefährdung in Menden (Sauerland)

- Oberrödinghausen** Bereits bei einem häufigen Hochwasser wird ein Großteil der Wohngebäude am Kalkwerk überflutet.
Beim hundertjährigen Hochwasser ist der gesamte Bereich zwischen B 515 und Trasse der Werksbahn betroffen.
Beim extremen Hochwasserereignis weiten sich die betroffenen Flächen weiter nach Norden aus.
- Lendringsen -
Biebermündung** Bereits beim häufigen Hochwasserereignis kommt es zu Überflutungen von Wohnbebauung sowie der Volkshochschule und der Feuerwehr im Bereich der Biebermündung.
Beim hundertjährigen Hochwasserereignis werden erste Wohngebäude im Bereich der Straßen Bieberkamp / Meierfrankenfeld überstaut.
Beim Extremhochwasser wird das komplette Wohnviertel zwischen Bieberkamp und Gewässer überflutet. Weiterhin sind Industrieanlagen im weiteren Verlauf der L 537 Bieberkamp betroffen.
- Horlecke** Die beidseits der Hönne liegenden Industrieanlagen sowie die Anlagen südlich der "Horlecke" sind bereits bei einem häufigen Hochwasserereignis betroffen. Zu den betroffenen Anlagen gehört auch eine IVU-Anlage (Gießerei für NE-Metalle).
Die Überflutungsflächen des hundertjährigen und extremen Hochwasserereignisses unterscheiden sich kaum in der Fläche vom häufigen Hochwasser, die Wassertiefen erhöhen sich jedoch entsprechend.
- Hasselbruch /
Oesemündung** Im Bereich des Hasselbruches und des Wünnefeldes kommt es beim häufigen Hochwasserereignis zu Betroffenheit von Industriebetrieben.
Beim hundertjährigen Hochwasserereignis sind die Bereiche beidseits der Oese zwischen der Querung "Am Vogelsang" und der Mündung in die Hönne betroffen. Hier ist neben Industrieanlagen auch Wohnbebauung (Oeseufer, Kösterskämpchen, Wünnefeld) sowie zwei IVU-Anlagen (Gießereien für NE-Metalle) betroffen.
Die Flächen des Extremhochwassers sind nur wenig größer.



Menden Innenstadt	<p>Im Bereich der Innenstadt kommt es bereits bei einem häufigen Hochwasserereignis zu weitreichenden Überflutungen der Wohnbebauung rechtsseitig der Hönne. Auch das Walram-Schulgelände, die Westschule und eine Seniorenwohnanlage in der Unnaer Straße sind betroffen.</p> <p>Bei hundertjährigen Hochwasserereignissen sind große Teile der Innenstadt flächendeckend betroffen. Wohngrundstücke linksseitig an der Oberen Promenade sind ebenfalls betroffen.</p>
Landwehr / Molle	<p>Durch Ausuferungen im Bereich der Mendener Straße sowie durch Zuflüsse unter der Bahnlinie hindurch kommt es beim häufigen Hochwasser zu sehr hoher Betroffenheit von Wohn- und Industriegebieten, z.T. bis in Bereiche östlich der Fröndenberger Straße. Zwei IVU-Anlagen (Gießerei für NE-Metalle und Oberflächenbehandlung) sind betroffen.</p> <p>Bei hundertjährigen und extremen Hochwasserereignissen weiten sich die betroffenen Flächen weiter nach Osten hin aus.</p>



Maßnahmenplanung für Menden (Sauerland)

Maßnahmenbeschreibung	Beginn	Umsetzung	Maßnahmenträger	Risikogewässer
F01-01: Berücksichtigung von Hochwasserrisiken bei der Änderung bzw. Fortschreibung der Regionalpläne				
Berücksichtigung von Hochwasserrisiken bei der Fortschreibung des Regionalplans für die BR Arnsberg (Mn-ID: 05900000_20140910_08)	2013	fortlaufend	Bezirksregierung Arnsberg	Bieberbach; Öse; Ruhr; Hönne
F01-03: Berücksichtigung von Hochwasserrisiken bei der Fortschreibung des Landesentwicklungsplans				
Berücksichtigung des Hochwasserrisikomanagements im geltenden Landesentwicklungsplan Nordrhein-Westfalen (LEP NRW). (Mn-ID: Land_030)	2013	fortlaufend	Landesplanung	alle Risikogewässer NRW
F03-01: Vorläufige Sicherung der Gebiete HQ100				
Vorläufige Sicherung der Gebiete HQ100 (Mn-ID: 05900000_20140910_09)	2013	fortlaufend	Bezirksregierung Arnsberg	Bieberbach; Öse; Ruhr; Hönne
F03-02: Ausweisung bzw. Überarbeitung der Überschwemmungsgebiete				
Ausweisung bzw. Überarbeitung der Überschwemmungsgebiete (Mn-ID: 05900000_20140910_01)	2013	fortlaufend	Bezirksregierung Arnsberg	Bieberbach; Öse; Ruhr; Hönne
F04-02: Nutzungsanpassungen (auch Nutzungsaufgabe) in der Landwirtschaft				
Berücksichtigung des Hochwasserrisikomanagements in der Umsetzung der Bodenordnung nach dem Flubereinigungsgesetz durch Steuerung der Landnutzung, z.B. Verminderung von Erosionsrisiken durch Drehen der Bewirtschaftungsrichtung oder Schaffung von Querstrukturen zur Hanglängenverkürzung. (Mn-ID: Land_003)	2013	fortlaufend	MULNV	alle Risikogewässer NRW
F04-04: Informationsmaterial zur hochwasserangepassten Nutzung/Bewirtschaftung in der Landwirtschaft				
Erarbeitung einer Informationsbroschüre zur Sensibilisierung der Landwirtschaft mit Informationen über Maßnahmen zur Vermeidung von Hochwasserrisiken für die Landwirtschaft (Mn-ID: Land_001)	2021	fortlaufend	MULNV	alle Risikogewässer NRW
F04-05: Informationsmaterial zur hochwasserangepassten Nutzung/Bewirtschaftung in der Forstwirtschaft				
Erarbeitung von Informationsmaterial für die Forstwirtschaft mit Informationen über möglichen Maßnahmen zur Verminderung des Hochwasserrisikos und Beiträge der Forstwirtschaft zur Verbesserung des natürlichen Wasserrückhalts. (Mn-ID: Land_004)	2021	fortlaufend	MULNV	alle Risikogewässer NRW
W01-01: Verweis auf Maßnahmen des Wasserrückhalts in Bewirtschaftungsplänen WRRL				



Maßnahmenbeschreibung	Beginn	Umsetzung	Maßnahmenträger	Risikogewässer
Retentionsraumgewinn und Renaturierung in der Lürbke (Mn-ID: 05962040_20131211_40)	2023	bis 2027	Menden (Sauerland)	Bieberbach
W02-02: Maßnahmen in der Landwirtschaft				
Berücksichtigung des Hochwasserrisikomanagements in der Umsetzung der Bodenordnung nach dem Flubereinigungs-gesetz für den natürlichen Wasserrückhalt und Flächenbereitstellung. (Mn-ID: Land_002)	2013	bis 2022	MULNV	alle Risikogewässer NRW
W03-04: Gewässerentwicklung zu Sekundärauen				
Retentionsgewinn durch Aufweitungen (Mn-ID: 05962040_20131212_51)	2029	bis 2033	Menden (Sauerland)	Hönne
W03-05: Rückbau / Umbau von Querbauwerken (z. B. Wehranlagen und Abstürze)				
Rückbau der Wehranlage Battenfeld und Umbau in eine Sohlgleite (Mn-ID: 05962040_20170518_01)	2017	umgesetzt	Menden (Sauerland)	Hönne
Entfernung Reste Wehrschwelle (Mn-ID: 05962040_20131211_42)	2020	bis 2021	Menden (Sauerland)	Bieberbach; Hönne
T01-02: Planung von Einzelmaßnahmen des technischen Hochwasserschutzes				
Prüfung Brücke Iserlohner Straße (Mn-ID: 05962040_20131211_44)	2016	umgesetzt	Menden (Sauerland)	Hönne
Prüfung Brückenoptimierung (Mn-ID: 05962040_20131212_47)	2017	umgesetzt	Menden (Sauerland)	Öse
T02-04: Umsetzung bereits geplanter Einzelmaßnahmen zum Ausbau, zur Ertüchtigung bzw. zum Neubau von stationären und mobilen Schutz-einrichtungen				
Verschließen des Bahndammes (Mn-ID: 05962040_20131212_50)	2014	umgesetzt	Menden (Sauerland)	Hönne
Verwallung Walzweg (Mn-ID: 05962040_20131212_53)	2013	umgesetzt	Menden (Sauerland)	Hönne
T04-01: Unterhaltung technischer Hochwasserschutz-Einrichtungen und sonstiger Strukturen zur Hochwasserabwehr				
Deichunterhaltung (Mn-ID: 05962040_20140520_01)	2013	fortlaufend	Menden (Sauerland)	Bieberbach; Öse; Ruhr; Hönne
T04-02: Behördliche Überwachung technischer Hochwasserschutz-Einrichtungen zur Hochwasserabwehr ("Deichschau")				
Einführung des Statusberichts zu "Hochwasserschutzanlagen an Fließgewässern" gemäß DIN 19712:2013-01. (Mn-ID: Land_032)	2017	fortlaufend	MULNV	alle Risikogewässer NRW
T05-02: Freihaltung der Abflussquerschnitte im Rahmen der Unterhaltungspflicht einschließlich der Aufstellung und Umsetzung von Gewässerunterhaltungsplänen.				
Freihalten der Abflussquerschnitte an Brücken und Durchlässen (Mn-ID: 05962040_20140516_06)	2013	fortlaufend	Menden (Sauerland)	Bieberbach; Öse; Ruhr; Hönne



Maßnahmenbeschreibung	Beginn	Umsetzung	Maßnahmenträger	Risikogewässer
T06-01: Beseitigung von Engstellen durch Aufweitung von Abflussquerschnitten einschließlich vorhergehender Untersuchungen und Planungen				
Aufweitung Bereich Kalkofen (Mn-ID: 05962040_20131211_38)	2023	bis 2027	Menden (Sauerland)	Hönne
Vorlandabsenkung Henger Feld (Mn-ID: 05962040_20131211_45)	2014	umgesetzt	Menden (Sauerland)	Hönne
Aufweitungen des Gewässerlaufs (Mn-ID: 05962040_20131211_43)	2017	umgesetzt	Menden (Sauerland)	Bieberbach; Hönne
Optimierung des Mündungsbereiches (Mn-ID: 05962040_20131211_41)	2020	bis 2021	Menden (Sauerland)	Bieberbach; Hönne
Aufweitung Oeseaue (Mn-ID: 05962040_20131212_46)	2017	umgesetzt	Menden (Sauerland)	Öse
Uferaufweitung und -modulation (Mn-ID: 05962040_20131212_49)	2023	bis 2027	Menden (Sauerland)	Hönne
T08-03: Informationsmaterial für Bevölkerung und Wirtschaft mit Anleitungen zur Eigenvorsorge				
Informationsmaterial für Bevölkerung und Wirtschaft (Mn-ID: 05962040_20131205_37)	2014	umgesetzt	Menden (Sauerland)	Bieberbach; Öse; Ruhr; Hönne
T08-04: Information der Ver- und Entsorger über Hochwassergefahren einschließlich der Bereitstellung von Informationsmaterial zur Eigenvorsorge				
Prüfung des Informationsbedarfs bei den landesweit tätigen Ver- und Entsorgern und ggf. Erstellung von Informationsmaterialien. (Mn-ID: Land_007)	2021	bis 2027	MULNV	alle Risikogewässer NRW
V03-01: Information von Betrieben mit IED-Anlagen über Hochwassergefahren, ggf. Verifizierung der betrieblichen Aktivitäten				
Information IVU-Betrieb MPG Mendener Präzisionsrohr GmbH (Mn-ID: 05962040_20140605_03)	2016	umgesetzt	Menden (Sauerland)	Hönne
Information IED-Betriebe (Mn-ID: 05962040_20140605_02)	2021	bis 2023	Menden (Sauerland)	Hönne
Information IED-Betriebe (Mn-ID: 05962040_20140605_04)	2021	bis 2023	Menden (Sauerland)	Öse; Hönne
Information von Betrieben mit IVU-Anlagen über Hochwassergefahren (Mn-ID: 05900000_20140910_15)	2013	bis 8888	Bezirksregierung Arnsberg	Öse; Ruhr; Hönne
V03-02: Beratung und Information von Unternehmen mit Anlagen nach AwSV, Seveso III-RL und BImSchG sowie Überwachung entsprechender Anlagen in Betrieben				
Überwachung VAws/Umws in Betrieben (Mn-ID: 05900000_20140910_10)	2013	fortlaufend	Bezirksregierung Arnsberg	Öse; Ruhr; Hönne
V03-03: Erstellung von Informationsmaterial zu den Vorgaben der AwSV für Wirtschaftsbetriebe und Privatpersonen sowie für Sachverständige AwSV				
Bereitstellung von Informationsmaterial zur Nutzung der Hochwassergefahrenkarten im Rahmen der Prüfungstätigkeiten der AwSV-Sachverständigen. (Mn-ID: Land_005)	2018	umgesetzt	LANUV	alle Risikogewässer NRW
V03-04: Beratung und Information (z.B. Betreiber von Heizölverbraucheranlagen) zum hochwasserangepassten Umgang mit wassergefährdenden Stoffen einschl. deren Lagerung				



Maßnahmenbeschreibung	Beginn	Umsetzung	Maßnahmenträger	Risikogewässer
Erstellung eines Informationsflyers für Betreiber von Heizölverbraucheranlagen mit fortlaufender Informationen über neue Anforderungen an AwSV-Anlagen in Überschwemmungsgebieten und die Problematiken bei Anlagen in Hochwasserrisikogebieten. (Mn-ID: Land_006)	2018	fortlaufend	LANUV	alle Risikogewässer NRW
V04-01: Fortbildungs- und Schulungsangebote				
Qualifizieren: Angebote durch Fort- und Weiterbildung durch die Kammern (Mn-ID: Land_011)	2015	fortlaufend	Architekten- und Ingenieurkammern NRW	alle Risikogewässer NRW
Informieren: Durchführung von Fachveranstaltungen zum Hochwasserrisikomanagement (Mn-ID: Land_010)	2019	fortlaufend	Architekten- und Ingenieurkammern NRW; MULNV	alle Risikogewässer NRW
V06-01: Verbesserung der Hochwasserinformation durch Überprüfung und Fortschreibung der Hochwassergefahren- und Hochwasserrisikokarten, Überprüfung der Messnetze und -programme, Modelle etc.				
Einrichtung der Internetseite "HYGON" (Hydrologische Grundlagendaten Online, http://luadb.lids.nrw.de/LUA/hygon/pegel.php) (Mn-ID: Land_019)	2012	umgesetzt	LANUV	alle Risikogewässer NRW
Betrieb, Pflege und ggf. Weiterentwicklung von HYGON (Hydrologische Grundlagendaten Online, http://luadb.lids.nrw.de/LUA/hygon/pegel.php) (Mn-ID: Land_020)	2014	bis 2021	LANUV	alle Risikogewässer NRW
V06-02: Verbesserung der Hochwasservorhersage (Verfügbarkeit der hydrologischen Messdaten, Optimierung Messnetze etc.)				
Errichtung eines Warnpegels "In der Lürbke" (Mn-ID: 05962040_20131211_39)	2023	bis 2023	Menden (Sauerland)	Bieberbach
Operativer Betrieb des Sieg-Modells als Muster für NRW (Mn-ID: Land_022)	2014	bis 2021	LANUV	alle Risikogewässer NRW
Inbetriebnahme weiterer Vorhersagemodelle (Mn-ID: Land_023)	2018	bis 2027	LANUV	alle Risikogewässer NRW
Verfügbarkeit des Sieg-Datensatzes als Einstieg in das NRW-Modell (Mn-ID: Land_021)	2013	umgesetzt	LANUV	alle Risikogewässer NRW
V07-01: Regelmäßige Aktualisierung der Datenbestände / Ansprechpartner				
Hochwasserwarndienst: Aktualisierung Datenbestände / Ansprechpartner (Mn-ID: 05900000_20140923_01)	2013	fortlaufend	Bezirksregierung Arnsberg	Ruhr
V07-03: Überprüfung der Meldestufen				
Überarbeitung / Aktualisierung der Meldestufen des HW-Warndienstes (Mn-ID: 05900000_20140910_16)	2017	fortlaufend	Bezirksregierung Arnsberg	Ruhr
V07-04: Optimierung und Einrichtung/Ergänzung von Kommunikationswegen, Warnplänen, Warnhinweisen				



Maßnahmenbeschreibung	Beginn	Umsetzung	Maßnahmenträger	Risikogewässer
Hochwasserwarndienst: Optimierung Kommunikationswege (Mn-ID: 05900000_20140923_02)	2013	fortlaufend	Bezirksregierung Arnsberg	Ruhr
V08-01: Ortsnahe Veröffentlichung der HWGK und HWRK				
Ortsnahe Veröffentlichung von HWGK und HWRK (Mn-ID: 05900000_20140910_11)	2013	fortlaufend	Bezirksregierung Arnsberg	Bieberbach; Öse; Ruhr; Höhne
V09-01: Erstellung, Nutzung und aktive Verbreitung von zielgruppenorientierten Informationen; Beratung, Durchführung von Informationsgesprächen etc.				
Informieren: Erstellung von Fachinformationen für die Homepages (Mn-ID: Land_013)	2014	fortlaufend	Industrie- und Handelskammern; MULNV	alle Risikogewässer NRW
Sensibilisieren: Texte für die IHK-Magazine (Mn-ID: Land_012)	2014	fortlaufend	Industrie- und Handelskammern; MULNV	alle Risikogewässer NRW
Zusammenarbeit mit Kommunen zur Definition / Konkretisierung des Unterstützungsbedarfs im Hinblick auf die Information und Kommunikation auf kommunaler Ebene (Mn-ID: Land_028)	2014	fortlaufend	MULNV	alle Risikogewässer NRW
Erstellung und Verbreitung einer Informationsbroschüre zum HWRM in NRW (Mn-ID: Land_029)	2012	fortlaufend	MULNV	alle Risikogewässer NRW
Aufbereitung bereits verfügbarer Informationen zum Thema HWRM, Prüfung der zielgruppenorientierten Bereitstellung dieser Informationen über die Internetseiten des MULNV (Mn-ID: Land_027)	2014	fortlaufend	MULNV	alle Risikogewässer NRW
An Stelle eines Flyers haben die IHKs eine praxisorientierte Broschüre (16 Seiten) zum Management von Hochwasser und Starkregen als Einstiegshilfe für Unternehmen im Jahr 2019 herausgebracht. (Mn-ID: Land_014)	2018	fortlaufend	Industrie- und Handelskammern; MULNV	alle Risikogewässer NRW
Sensibilisieren: Artikel in den Mitteilungsorganen der Architekten- und Ingenieurkammer NRW (Mn-ID: Land_008)	2017	fortlaufend	Architekten- und Ingenieurkammern NRW	alle Risikogewässer NRW
Informieren: Erstellung von Fachinformationen für die Homepages und Praxishinweise (Mn-ID: Land_009)	2018	fortlaufend	Architekten- und Ingenieurkammern NRW; MULNV	alle Risikogewässer NRW
V09-02: Durchführung von anlassbezogenen Informationsveranstaltungen und Informationskampagnen zu relevanten Themen				
Durchführung eines Symposiums (2016) zum Hochwasserrisikomanagement in NRW (Mn-ID: Land_024_1)	2015	umgesetzt	MULNV	alle Risikogewässer NRW
Durchführung eines Symposiums (2018) zum Hochwasserrisikomanagement in NRW (Mn-ID: Land_024_2)	2017	umgesetzt	MULNV	alle Risikogewässer NRW



Maßnahmenbeschreibung	Beginn	Umsetzung	Maßnahmenträger	Risikogewässer
Durchführung eines Symposiums (2020) zum Hochwasserrisikomanagement in NRW (Mn-ID: Land_024_3)	2019	bis 2020	MULNV	alle Risikogewässer NRW
Das erste Symposium zur HWRM-RL fand am 7. März 2013 in der Stadthalle Mülheim an der Ruhr statt. Dabei ging es vor allem darum, wie die vielen verschiedenen Akteure vor Ort zum Hochwasserrisikomanagement beitragen können, um die Hochwasserrisiken gemeinsam zu meistern. Das zweite Symposium zur HWRM-RL fand am 19. November 2014 in der Messe Essen statt. Unter dem Motto 'Hochwasserrisiken gemeinsam meistern ... Maßnahmen gemeinsam umsetzen - Hochwasserrisikomanagement in Nordrhein-Westfalen' wurde an diesem Tag der aktuelle Sachstand der Hochwasserrisikomanagementplanung vorgestellt und diskutiert. (Mn-ID: Land_024)	2012	umgesetzt	MULNV	alle Risikogewässer NRW
V10-01: Aufstellung und Aktualisierung von Alarm- und Einsatzplänen für den Hochwasserfall (Gefahrenabwehrplan) einschließlich deren Umsetzung im Hochwasserfall				
Aktualisieren von Alarm- und Einsatzplänen (Mn-ID: 05962040_20131205_14)	2017	fortlaufend	Menden (Sauerland)	Bieberbach; Öse; Ruhr; Hönne
V11-01: Bereithaltung und Koordination notwendiger Personal- und Sachressourcen (z.B. Feuerwehr, Wasserverbände, Freiwillige) einschließlich regelmäßiger Abstimmungen.				
Landesbeschaffung: Zur Schließung von Fähigkeitslücken hat das Land insgesamt 11 leistungsfähige Systeme zur Wasserförderung beschafft. Damit verfügt jeder Regierungsbezirk über 2 Systeme sowie das Institut der Feuerwehr NRW über 1 System. (Mn-ID: Land_016)	2013	fortlaufend	IM	alle Risikogewässer NRW
Bereitschaftsdienst MBB (Mn-ID: 05962040_20131212_15)	2014	fortlaufend	Menden (Sauerland)	Bieberbach; Öse; Ruhr; Hönne
V11-03: Information und Beratung zum Katastrophenschutzmanagement				
Rahmenempfehlung Evakuierung: Zur Vorbereitung und Durchführung von Evakuierungen etwa im Falle eines Hochwassers hat das IM eine entsprechende "Rahmenempfehlung Evakuierung" am 5. Juni 2018 herausgegeben. Mit der Rahmenempfehlung wurden die Katastrophenschutzbehörden in die Lage versetzt, durch entsprechende Vorplanungen die Abläufe, Aufgabenverteilung und Informationsflüsse so aufeinander abzustimmen, dass sie im Ereignisfall eine effektive und effiziente Gefahrenabwehr sicherstellen. (Mn-ID: Land_015)	2015	umgesetzt	IM	alle Risikogewässer NRW
V13-01: Unterstützung des kommunalen Starkregenrisikomanagements				
Unterstützung der Kommunen beim Aufbau des Starkregenrisikomanagements durch Erstellung einer Arbeitshilfe zur Erarbeitung und Umsetzung von Konzepten zum Starkregenrisikomanagement etc. (Mn-ID: Land_033)	2017	umgesetzt	MULNV	alle Risikogewässer NRW



Maßnahmenbeschreibung	Beginn	Umsetzung	Maßnahmenträger	Risikogewässer
N01-01: Dokumentation von Ereignissen und Schäden				
Dokumentation von Hochwasserereignissen (Mn-ID: 05900000_20140910_17)	2013	fortlaufend	Bezirksregierung Arnsberg	Bieberbach; Öse; Ruhr; Hönne
N01-02: Evaluierung und Nachbereitung von Katastropheneinsätzen (z.B. Feuerwehreinsatzberichte)				
kontinuierliche Überprüfung der Einsatz- und Führungsstrukturen; Die auch für den Fall eines Hochwassers erstellten Landeskonzepte zur überörtlichen Hilfe in der Gefahrenabwehr werden kontinuierlich überprüft und erforderlichenfalls fortgeschrieben (Mn-ID: Land_018)	2013	fortlaufend	IM	alle Risikogewässer NRW
Evaluierung größerer Hochwasserereignisse; Größere Hochwasserereignisse im Land werden im Rahmen zentraler Veranstaltungen am Institut der Feuerwehr NRW nachbereitet und erforderlichenfalls wird seitens des IM nachgesteuert. (Mn-ID: Land_017)	2013	fortlaufend	IM	alle Risikogewässer NRW
N01-03: Überprüfung von Maßnahmen der Vor- und Nachsorge				
Teilnahme Hochwasser-Audit (Mn-ID: 05962040_20131212_52)	2023	fortlaufend	Menden (Sauerland)	Bieberbach; Öse; Ruhr; Hönne

IM: Ministerium des Innern des Landes Nordrhein-Westfalen

LANUV: Landesamt für Natur, Umwelt und Verbraucherschutz Nordrhein-Westfalen

MULNV: Ministerium für Umwelt, Landwirtschaft, Natur- und Verbraucherschutz des Landes Nordrhein-Westfalen