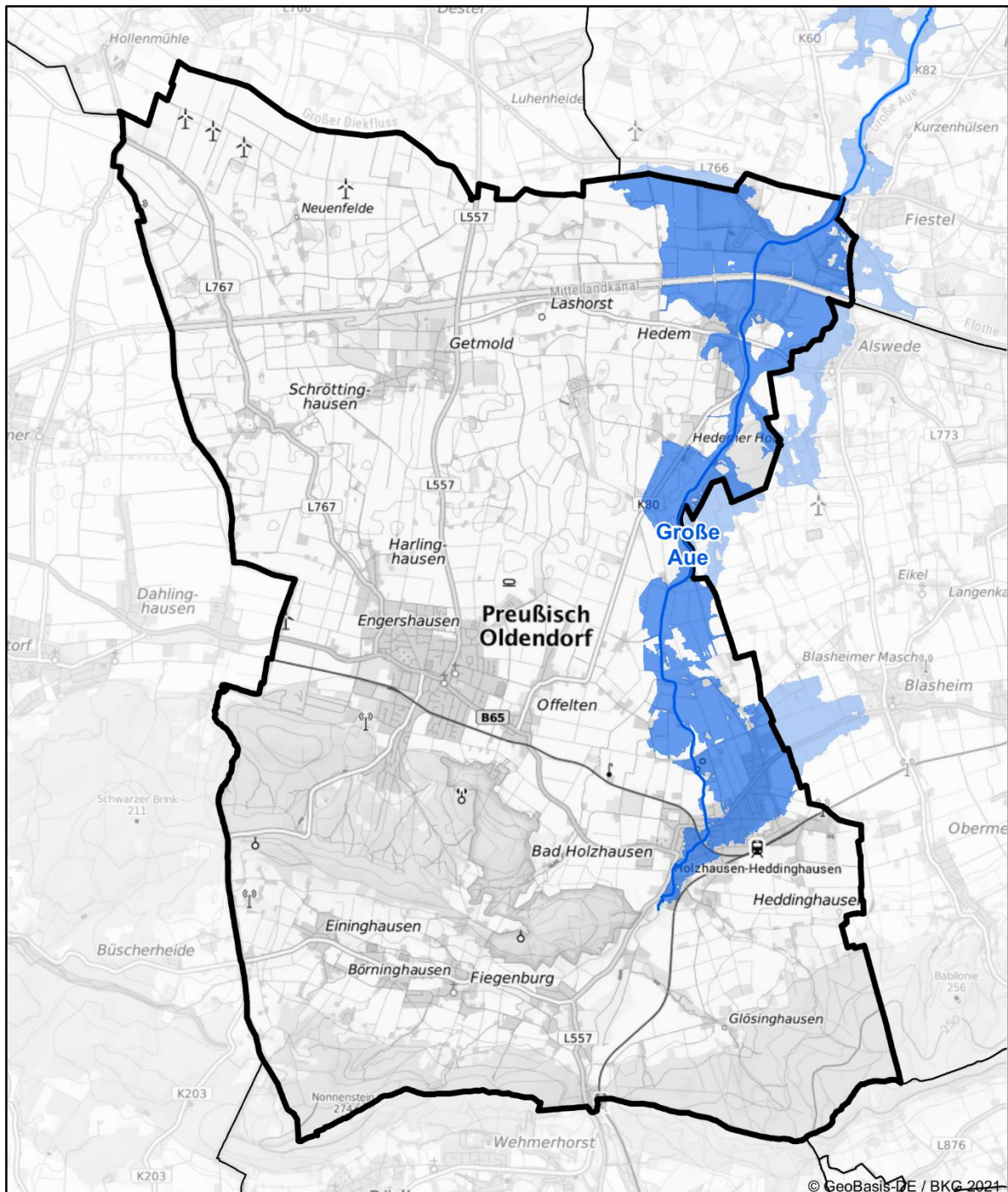




Hochwasserrisikomanagementplanung in NRW

Hochwasserrisiko und Maßnahmenplanung Preußisch Oldendorf



Die Karte zeigt die Risikogewässer und die Ausdehnung der Überflutung für das extreme Hochwasserereignis (HQextrem) im 2.Umsetzungszyklus 2016-2021 der HWRM-RL.



Der Kommunensteckbrief stellt die Maßnahmenplanung zur Verminderung von Hochwasserrisiken in Ihrer Kommune dar.

Die Maßnahmenplanung ist ein wichtiger Schritt zur Umsetzung der europäischen Hochwasserrisikomanagementrichtlinie (HWRM-RL) in Ihrer Region. Sie wurde auf der Grundlage der Hochwassergefahren- und Hochwasserrisikokarten für die Gewässer mit potenziell signifikantem Hochwasserrisiko, die sogenannten Risikogewässer, erarbeitet.

Mithilfe der Karten erkennen Sie, wo in Ihrer Region oder Ihrer Stadt konkret Gefahren und Risiken durch Hochwasser bestehen. Die aktuellen Gefahren- und Risikokarten und viele weitere Informationen zum Hochwasserrisikomanagement in NRW finden Sie auf der Internetseite flussgebiete.nrw.de oder in den Kartendiensten elwasweb.nrw.de bzw. uvo.nrw.de.

Von welchen Risikogewässern ist Ihre Kommune betroffen?

Teileinzugsgebiet (TEG) Weser

[Flussgebiete NRW > TEG Weser](#)

- Große Aue

Hinweis: Eine Hochwassergefährdung kann sich auch durch Gewässer ergeben, die hier nicht aufgeführt sind. Diese können in Ihrer Kommune liegen oder außerhalb.



Ist-Situation der Hochwassergefährdung in Preußisch Oldendorf

- Bad_Holzhausen
Große_Aue**
- Der Risikobereich zieht sich vom südlichen Kurpark durch die Ortslage Bad Holzhausen bis zum nördlichen Gewerbegebiet. Die Bebauung reicht bis dicht an das Gewässer heran, sodass eine hohe Gefährdung durch Hochwasser besteht.
- Durch Engstellen im Gewässerverlauf erfolgt bereits bei HQhäufig der Austritt innerhalb der zentralen Ortslage.
- Ein HQ100 überflutet rund die Hälfte der gesamten Ortslage. Der Hochwasserabfluss erfolgt abseits des Gewässerverlaufs in östlicher Richtung und staut sich hier in der Siedlungslage an. Nördlich der Bundesstraße reicht der zweite Überflutungsbereich bis zur Blasheimer Straße.
- Bei einem HQextrem ist der Siedlungsbereich nur unwesentlich höher betroffen. Ein verstärkter Wasserabfluss erfolgt in nordöstlicher Richtung auf freie Flächen.
- Insgesamt ist Bad Holzhausen als stark hochwassergefährdet zu betrachten; bei Ereignissen ab der mittleren Wahrscheinlichkeit (HQ100) beginnt die Ausuferung mit einem hohen Schadenspotenzial.
- Hedem
Große_Aue**
- Der Risikobereich bezieht sich auf den nördlichen Siedlungsteil der Ortslage Hedem. Die Große Aue grenzt östlich an die Ortslage Hedem heran.
- Bei einem HQhäufig ist der nordöstliche Siedlungsrand bis zum Busquetweg, Treiberweg und der Straße "Im Bogen" betroffen.
- Ein HQ100 betrifft in diesem nördlichen Siedlungsrand einige Objekte.
- Bei einem HQextrem ist auch der Siedlungsbereich südlich der Lübbecker Straße (K 84) betroffen. Die Ortslage Hedem ist als hochwassergefährdet zu betrachten; bei Ereignissen ab der mittleren Wahrscheinlichkeit (HQ100) beginnt die Ausuferung mit einem höheren Schadenspotenzial.



Maßnahmenplanung für Preußisch Oldendorf

Maßnahmenbeschreibung	Beginn	Umsetzung	Maßnahmenträger	Risikogewässer
F01-01: Berücksichtigung von Hochwasserrisiken bei der Änderung bzw. Fortschreibung der Regionalpläne				
Berücksichtigung von Hochwasserrisiken bei der Änderung bzw. Fortschreibung des Regionalplans für die Bezirksregierung Detmold. (Mn-ID: 05700000_20141212_04)	2016	fortlaufend	Bezirksregierung Detmold	Große Aue
F01-03: Berücksichtigung von Hochwasserrisiken bei der Fortschreibung des Landesentwicklungsplans				
Berücksichtigung des Hochwasserrisikomanagements im geltenden Landesentwicklungsplan Nordrhein-Westfalen (LEP NRW). (Mn-ID: Land_030)	2013	fortlaufend	Landesplanung	alle Risikogewässer NRW
F02-01: Berücksichtigung von Hochwasserrisiken bei der Änderung bzw. Fortschreibung der Flächennutzungspläne				
Berücksichtigung von Hochwasserrisiken bei der Änderung bzw. Fortschreibung der Flächennutzungspläne. (Mn-ID: 05770036_20140604_30)	2006	fortlaufend	Preußisch Oldendorf	Große Aue
F02-02: Regelmäßige Berücksichtigung von Hochwasserrisiken bei der Aufstellung und Änderung von Bebauungsplänen				
Regelmäßige Berücksichtigung von Hochwasserrisiken bei der Aufstellung und Änderung von Bebauungsplänen. (Mn-ID: 05770036_20140114_02)	2017	fortlaufend	Preußisch Oldendorf	Große Aue
F03-02: Ausweisung bzw. Überarbeitung der Überschwemmungsgebiete				
Ausweisung bzw. Überarbeitung der Überschwemmungsgebiete. (Mn-ID: 05700000_20140825_08)	2000	fortlaufend	Bezirksregierung Detmold	Große Aue
F04-01: Nutzungsänderungen und Nutzungsanpassungen (auch Nutzungsaufgabe) im Siedlungsbereich (Innen- und Außenbereich)				
Nutzungsänderungen und Nutzungsanpassungen (auch Nutzungsaufgabe) im Siedlungsbereich (Innen- und Außenbereich) \r\rÄnderung bzw. Fortschreibung der Flächennutzungspläne. Die per Verordnung festgesetzten Überschwemmungsgebiete (HQ 100) sollen nachrichtlich in den Flächennutzungsplan übernommen werden. Die Siedlungsbereiche der Ortslage Bad Holzhausen sollen an die faktischen Risikobereiche des Überschwemmungsgebietes angepasst werden. (Mn-ID: 05770036_20140114_01)	2014	fortlaufend	Preußisch Oldendorf	Große Aue
F04-02: Nutzungsanpassungen (auch Nutzungsaufgabe) in der Landwirtschaft				
Berücksichtigung des Hochwasserrisikomanagements in der Umsetzung der Bodenordnung nach dem Flubereinigungs-gesetz durch Steuerung der Landnutzung, z.B. Verminderung von Erosionsrisiken durch Drehen der Bewirtschaftungsrichtung oder Schaffung von Querstrukturen zur Hanglängenverkürzung. (Mn-ID: Land_003)	2013	fortlaufend	MULNV	alle Risikogewässer NRW



Maßnahmenbeschreibung	Beginn	Umsetzung	Maßnahmenträger	Risikogewässer
F04-04: Informationsmaterial zur hochwasserangepassten Nutzung/Bewirtschaftung in der Landwirtschaft				
Erarbeitung einer Informationsbroschüre zur Sensibilisierung der Landwirtschaft mit Informationen über Maßnahmen zur Vermeidung von Hochwasserrisiken für die Landwirtschaft (Mn-ID: Land_001)	2021	fortlaufend	MULNV	alle Risikogewässer NRW
F04-05: Informationsmaterial zur hochwasserangepassten Nutzung/Bewirtschaftung in der Forstwirtschaft				
Erarbeitung von Informationsmaterial für die Forstwirtschaft mit Informationen über möglichen Maßnahmen zur Verminderung des Hochwasserrisikos und Beiträge der Forstwirtschaft zur Verbesserung des natürlichen Wasserrückhalts. (Mn-ID: Land_004)	2021	fortlaufend	MULNV	alle Risikogewässer NRW
F05-01: Umsiedlung und / oder Aufgabe gefährdeter Objekte und objektbezogener Nutzungen / Betriebsverlagerung				
Umsiedlung und/oder Aufgabe gefährdeter Objekte und objektbezogener Nutzungen/Betriebsverlagerung\r\rMit der Änderung des Flächennutzungsplans sollen Bauflächen innerhalb des Überschwemmungsgebietes mit Bauflächen außerhalb des Überschwemmungsgebietes (ohne Hochwasserrisiko) getauscht werden. (Mn-ID: 05770036_20140429_28)	2017	umgesetzt	Preußisch Oldendorf	Große Aue
W02-01: Gewässer- und Auenrenaturierung (z.B. Verbesserung Gewässerstruktur) zur Verbesserung des Wasserrückhalts				
Gewässer- und Auenrenaturierung (z.B. Verbesserung Gewässerstruktur) zur Verbesserung des Wasserrückhalts\r\rDie Stadt Preußisch Oldendorf führt mit Hilfe des Landes NRW eine Einzelmaßnahme zur Verbesserung des ökologischen Zustandes der Bruchriede sowie zur Erhöhung des Hochwasserschutzes (im Einzugsbereich der Großen Aue) durch. Das Gewässer durchquert bislang die Siedlungslage des Ortschafts Bad Holzhausen und wird über die Maßnahme an den östlichen Ortsrand umgelegt. Auf rund 1200 Metern wird das Gewässer mit einer Profilaufweitung und ausgedehnten Sekundäraue hergestellt. Das neue Gewässer ist hydraulisch auf einen Hochwasserabfluss HQ100 bemessen. (Mn-ID: 05770036_20190724_01)	2017	bis 2020	Preußisch Oldendorf	Große Aue
W02-02: Maßnahmen in der Landwirtschaft				
Berücksichtigung des Hochwasserrisikomanagements in der Umsetzung der Bodenordnung nach dem Flubereinigungs-gesetz für den natürlichen Wasserrückhalt und Flächenbereitstellung. (Mn-ID: Land_002)	2013	bis 2022	MULNV	alle Risikogewässer NRW
T01-01: Erstellung von integrierten Konzepten zum Hochwasserschutz				
Erstellung von integrierten Konzepten zum Hochwasserschutz. (Mn-ID: 05770036_20140114_06)	2020	bis 2021	Preußisch Oldendorf	Große Aue
T04-02: Behördliche Überwachung technischer Hochwasserschutz-Einrichtungen zur Hochwasserabwehr ("Deichschau")				



Maßnahmenbeschreibung	Beginn	Umsetzung	Maßnahmenträger	Risikogewässer
Einführung des Statusberichts zu "Hochwasserschutzanlagen an Fließgewässern" gemäß DIN 19712:2013-01. (Mn-ID: Land_032)	2017	fortlaufend	MULNV	alle Risikogewässer NRW
T05-01: Regelmäßige Kontrolle des Gewässerzustands und der Gewässerunterhaltung (z.B. Gewässerschau)				
Regelmäßige Kontrolle des Gewässerzustands und der Gewässerunterhaltung (z.B. Gewässerschau). (Mn-ID: 05770036_20140429_29)	2000	fortlaufend	Preußisch Oldendorf	Große Aue
Regelmäßige Kontrolle (Gewässerschau): Durchführung von Gewässer- und Deichschau nach §§ 121, 122 LWG. Jährlich. (Mn-ID: 05770000_20140807_12)	2000	fortlaufend	Kreis Minden-Lübbecke	Große Aue
Regelmäßige Kontrolle (Gewässerschau). (Mn-ID: 05700040_20140814_34)	2000	fortlaufend	Wasserverband Große Aue	Große Aue
T05-02: Freihaltung der Abflussquerschnitte im Rahmen der Unterhaltungspflicht einschließlich der Aufstellung und Umsetzung von Gewässerunterhaltungsplänen.				
Freihaltung der Abflussquerschnitte im Rahmen der Unterhaltungspflicht einschließlich der Aufstellung und Umsetzung von Gestaltungsplänen durch den Wasserverband Große Aue. (Mn-ID: 05770036_20140114_07)	2000	fortlaufend	Preußisch Oldendorf	Große Aue
Freihaltung der Abflussquerschnitte im Rahmen der Unterhaltungspflicht. (Mn-ID: 05700040_20140814_35)	2000	fortlaufend	Wasserverband Große Aue	Große Aue
T06-01: Beseitigung von Engstellen durch Aufweitung von Abflussquerschnitten einschließlich vorhergehender Untersuchungen und Planungen				
Aufweitung von Abflussquerschnitten im Siedlungsbereich von Bad Holzhausen. Über das Gewässerentwicklungsprojekt Weser-Werre-Else (WWE) konnte bereits an mehreren Gewässerabschnitten das Gewässerprofil (südlich der Bundesstraße 65) aufgeweitet werden. Als Randeffekt der ökologischen Gewässerentwicklungsmaßnahme (Beseitigung von Engstellen) wurde damit der Hochwasserabfluss begünstigt. (Mn-ID: 05770036_20140429_26)	2011	bis 2021	Preußisch Oldendorf	Große Aue
T07-02: Rückstauschutz Kanalisation				
Rückstauschutz Kanalisation. (Mn-ID: 05770036_20140114_08)	2018	bis 2027	Preußisch Oldendorf	Große Aue
T08-04: Information der Ver- und Entsorger über Hochwassergefahren einschließlich der Bereitstellung von Informationsmaterial zur Eigenvorsorge				
Prüfung des Informationsbedarfs bei den landesweit tätigen Ver- und Entsorgern und ggf. Erstellung von Informationsmaterialien. (Mn-ID: Land_007)	2021	bis 2027	MULNV	alle Risikogewässer NRW
V02-03: Regelmäßige Aufnahme von Hinweise und Auflagen bei Baugenehmigungen inklusive Überwachung von Bauvorhaben				



Maßnahmenbeschreibung	Beginn	Umsetzung	Maßnahmenträger	Risikogewässer
Regelmäßige Aufnahme von Hinweisen und Auflagen bei Baugenehmigungen inklusive Überwachung von Bauvorhaben/Nutzungsänderungen im Siedlungsbereich / Hinweise und Auflagen bei Baugenehmigungen - Abgleich von Baugenehmigungsverfahren mit Hochwassergefahrenkarten bzw. Überschwemmungsgebietsgrenzen und Abständen zur Gewässern (Sicherheitsvorprüfung im Rahmen des gemeindlichen Einvernehmens - Zuständigkeit: Untere Wasserbehörde Kreis Minden-Lübbecke). (Mn-ID: 05770036_20140114_03)	2005	fortlaufend	Preußisch Oldendorf	Große Aue
Hinweise u. Auflagen bei Baugenehmigungen (sofern der Kreis Baugenehmigungsbehörde ist, ansonsten Hinweise im Rahmen der Stellungnahme). (Mn-ID: 05770000_20140807_09)	2000	fortlaufend	Kreis Minden-Lübbecke	Große Aue
V03-01: Information von Betrieben mit IED-Anlagen über Hochwassergefahren, ggf. Verifizierung der betrieblichen Aktivitäten				
Information von Betrieben mit IED-Anlagen über Hochwassergefahren, ggf. Verifizierung der betrieblichen Aktivitäten. (Mn-ID: 05770000_20140808_10)	2016	bis 2027	Kreis Minden-Lübbecke	Große Aue
Information und Überwachung von Anlagen, die nicht der Kreisüberwachung unterliegen. (Mn-ID: 05700000_20141212_02)	2000	bis 2027	Bezirksregierung Detmold	Große Aue
V03-02: Beratung und Information von Unternehmen mit Anlagen nach AwSV, Seveso III-RL und BImSchG sowie Überwachung entsprechender Anlagen in Betrieben				
Überwachung VAws/UmwS in Betrieben. (Mn-ID: 05700000_20141212_03)	2000	fortlaufend	Bezirksregierung Detmold	Große Aue
Überwachung AwSV/VUmwS in Betrieben: Umsetzung und Überwachung des § 113 Abs. 5 LWG. Überwachung der Durchführung der Sachverständigenprüfungspflicht, Durchführung eingenger Überprüfungen von Heizöllagerstätten. (Mn-ID: 05770000_20140807_11)	2000	fortlaufend	Kreis Minden-Lübbecke	Große Aue
V03-03: Erstellung von Informationsmaterial zu den Vorgaben der AwSV für Wirtschaftsbetriebe und Privatpersonen sowie für Sachverständige AwSV				
Bereitstellung von Informationsmaterial zur Nutzung der Hochwassergefahrenkarten im Rahmen der Prüfungstätigkeiten der AwSV-Sachverständigen. (Mn-ID: Land_005)	2018	umgesetzt	LANUV	alle Risikogewässer NRW
V03-04: Beratung und Information (z.B. Betreiber von Heizölverbraucheranlagen) zum hochwasserangepassten Umgang mit wassergefährdenden Stoffen einschl. deren Lagerung				
Erstellung eines Informationsflyers für Betreiber von Heizölverbraucheranlagen mit fortlaufender Informationen über neue Anforderungen an AwSV-Anlagen in Überschwemmungsgebieten und die Problematiken bei Anlagen in Hochwasserrisikogebieten. (Mn-ID: Land_006)	2018	fortlaufend	LANUV	alle Risikogewässer NRW
V04-01: Fortbildungs- und Schulungsangebote				



Maßnahmenbeschreibung	Beginn	Umsetzung	Maßnahmenträger	Risikogewässer
Qualifizieren: Angebote durch Fort- und Weiterbildung durch die Kammern (Mn-ID: Land_011)	2015	fortlaufend	Architekten- und Ingenieurkammern NRW	alle Risikogewässer NRW
Informieren: Durchführung von Fachveranstaltungen zum Hochwasserrisikomanagement (Mn-ID: Land_010)	2019	fortlaufend	Architekten- und Ingenieurkammern NRW; MULNV	alle Risikogewässer NRW
V06-01: Verbesserung der Hochwasserinformation durch Überprüfung und Fortschreibung der Hochwassergefahren- und Hochwasserrisikokarten, Überprüfung der Messnetze und -programme, Modelle etc.				
Einrichtung der Internetseite "HYGON" (Hydrologische Grundlagendaten Online, http://luadb.lids.nrw.de/LUA/hygon/pegel.php) (Mn-ID: Land_019)	2012	umgesetzt	LANUV	alle Risikogewässer NRW
Betrieb, Pflege und ggf. Weiterentwicklung von HYGON (Hydrologische Grundlagendaten Online, http://luadb.lids.nrw.de/LUA/hygon/pegel.php) (Mn-ID: Land_020)	2014	bis 2021	LANUV	alle Risikogewässer NRW
V06-02: Verbesserung der Hochwasservorhersage (Verfügbarkeit der hydrologischen Messdaten, Optimierung Messnetze etc.)				
Verfügbarkeit des Sieg-Datensatzes als Einstieg in das NRW-Modell (Mn-ID: Land_021)	2013	umgesetzt	LANUV	alle Risikogewässer NRW
Operativer Betrieb des Sieg-Modells als Muster für NRW (Mn-ID: Land_022)	2014	bis 2021	LANUV	alle Risikogewässer NRW
Inbetriebnahme weiterer Vorhersagemodelle (Mn-ID: Land_023)	2018	bis 2027	LANUV	alle Risikogewässer NRW
V07-02: Überprüfung und Optimierung lokaler Warndienste				
Überprüfung und Optimierung lokaler Warndienste. (Mn-ID: 05770036_20140114_11)	2021	fortlaufend	Preußisch Oldendorf	Große Aue
V08-01: Ortsnahe Veröffentlichung der HWGK und HWRK				
Ortsnahe Veröffentlichung der HWGK und HWRK. (Mn-ID: 05770036_20140114_12)	2018	fortlaufend	Preußisch Oldendorf	Große Aue
Ortsnahe Veröffentlichung der HWGK und HWRK: Die Karten sind über die Internetseiten des Kreises aufrufbar. (Mn-ID: 05770000_20140807_13)	2015	fortlaufend	Kreis Minden-Lübbecke	Große Aue
Ortsnahe Veröffentlichung der HWGK und HWRK. Karten sind über das Internet öffentlich zugänglich. (Mn-ID: 05700000_20140825_09)	2014	fortlaufend	Bezirksregierung Detmold	Große Aue
V09-01: Erstellung, Nutzung und aktive Verbreitung von zielgruppenorientierten Informationen; Beratung, Durchführung von Informationsgesprächen etc.				
Informieren: Erstellung von Fachinformationen für die Homepages (Mn-ID: Land_013)	2014	fortlaufend	Industrie- und Handelskammern; MULNV	alle Risikogewässer NRW
Sensibilisieren: Texte für die IHK-Magazine (Mn-ID: Land_012)	2014	fortlaufend	Industrie- und Handelskammern; MULNV	alle Risikogewässer NRW



Maßnahmenbeschreibung	Beginn	Umsetzung	Maßnahmenträger	Risikogewässer
Erstellung und Verbreitung einer Informationsbroschüre zum HWRM in NRW (Mn-ID: Land_029)	2012	fortlaufend	MULNV	alle Risikogewässer NRW
Sensibilisieren: Artikel in den Mitteilungsorganen der Architekten- und Ingenieurkammer NRW (Mn-ID: Land_008)	2017	fortlaufend	Architekten- und Ingenieurkammern NRW	alle Risikogewässer NRW
Aufbereitung bereits verfügbarer Informationen zum Thema HWRM, Prüfung der zielgruppenorientierten Bereitstellung dieser Informationen über die Internetseiten des MULNV (Mn-ID: Land_027)	2014	fortlaufend	MULNV	alle Risikogewässer NRW
An Stelle eines Flyers haben die IHKs eine praxisorientierte Broschüre (16 Seiten) zum Management von Hochwasser und Starkregen als Einstiegshilfe für Unternehmen im Jahr 2019 herausgebracht. (Mn-ID: Land_014)	2018	fortlaufend	Industrie- und Handelskammern; MULNV	alle Risikogewässer NRW
Informieren: Erstellung von Fachinformationen für die Homepages und Praxishinweise (Mn-ID: Land_009)	2018	fortlaufend	Architekten- und Ingenieurkammern NRW; MULNV	alle Risikogewässer NRW
Zusammenarbeit mit Kommunen zur Definition / Konkretisierung des Unterstützungsbedarfs im Hinblick auf die Information und Kommunikation auf kommunaler Ebene (Mn-ID: Land_028)	2014	fortlaufend	MULNV	alle Risikogewässer NRW
V09-02: Durchführung von anlassbezogenen Informationsveranstaltungen und Informationskampagnen zu relevanten Themen				
Durchführung eines Symposiums (2020) zum Hochwasserrisikomanagement in NRW (Mn-ID: Land_024_3)	2019	bis 2020	MULNV	alle Risikogewässer NRW
Durchführung eines Symposiums (2018) zum Hochwasserrisikomanagement in NRW (Mn-ID: Land_024_2)	2017	umgesetzt	MULNV	alle Risikogewässer NRW
Durchführung eines Symposiums (2016) zum Hochwasserrisikomanagement in NRW (Mn-ID: Land_024_1)	2015	umgesetzt	MULNV	alle Risikogewässer NRW
Durchführung von anlassbezogenen Informationsveranstaltungen und Informationskampagnen zu relevanten Themen. (Mn-ID: 05770036_20140114_13)	2010	bis 2027	Preußisch Oldendorf	Große Aue
Das erste Symposium zur HWRM-RL fand am 7. März 2013 in der Stadthalle Mülheim an der Ruhr statt. Dabei ging es vor allem darum, wie die vielen verschiedenen Akteure vor Ort zum Hochwasserrisikomanagement beitragen können, um die Hochwasserrisiken gemeinsam zu meistern. Das zweite Symposium zur HWRM-RL fand am 19. November 2014 in der Messe Essen statt. Unter dem Motto 'Hochwasserrisiken gemeinsam meistern ... Maßnahmen gemeinsam umsetzen - Hochwasserrisikomanagement in Nordrhein-Westfalen' wurde an diesem Tag der aktuelle Sachstand der Hochwasserrisikomanagementplanung vorgestellt und diskutiert. (Mn-ID: Land_024)	2012	umgesetzt	MULNV	alle Risikogewässer NRW



Maßnahmenbeschreibung	Beginn	Umsetzung	Maßnahmenträger	Risikogewässer
V11-01: Bereithaltung und Koordination notwendiger Personal- und Sachressourcen (z.B. Feuerwehr, Wasserverbände, Freiwillige) einschließlich regelmäßiger Abstimmungen.				
Bereithaltung und Koordination notwendiger Personal- und Sachressourcen (z.B. Feuerwehr, Wasserverbände, Freiwillige) einschließlich regelmäßiger Abstimmungen. (Mn-ID: 05770036_20140114_15)	2021	fortlaufend	Preußisch Oldendorf	Große Aue
Landesbeschaffung: Zur Schließung von Fähigkeitslücken hat das Land insgesamt 11 leistungsfähige Systeme zur Wasserförderung beschafft. Damit verfügt jeder Regierungsbezirk über 2 Systeme sowie das Institut der Feuerwehr NRW über 1 System. (Mn-ID: Land_016)	2013	fortlaufend	IM	alle Risikogewässer NRW
V11-03: Information und Beratung zum Katastrophenschutzmanagement				
Rahmenempfehlung Evakuierung: Zur Vorbereitung und Durchführung von Evakuierungen etwa im Falle eines Hochwassers hat das IM eine entsprechende "Rahmenempfehlung Evakuierung" am 5. Juni 2018 herausgegeben. Mit der Rahmenempfehlung wurden die Katastrophenschutzbehörden in die Lage versetzt, durch entsprechende Vorplanungen die Abläufe, Aufgabenverteilung und Informationsflüsse so aufeinander abzustimmen, dass sie im Ereignisfall eine effektive und effiziente Gefahrenabwehr sicherstellen. (Mn-ID: Land_015)	2015	umgesetzt	IM	alle Risikogewässer NRW
V12-01: Ausbildung der Einsatzkräfte				
Ausbildung der Einsatzkräfte. (Mn-ID: 05770036_20140114_16)	2021	fortlaufend	Preußisch Oldendorf	Große Aue
V12-02: Regelmäßige Übungen für den Hochwassereinsatz				
Regelmäßige Übungen für den Hochwassereinsatz. (Mn-ID: 05770036_20140114_17)	2021	fortlaufend	Preußisch Oldendorf	Große Aue
V13-01: Unterstützung des kommunalen Starkregenrisikomanagements				
Unterstützung der Kommunen beim Aufbau des Starkregenrisikomanagements durch Erstellung einer Arbeitshilfe zur Erarbeitung und Umsetzung von Konzepten zum Starkregenrisikomanagement etc. (Mn-ID: Land_033)	2017	umgesetzt	MULNV	alle Risikogewässer NRW
N01-01: Dokumentation von Ereignissen und Schäden				
Dokumentation von Ereignissen und Schäden. (Mn-ID: 05770036_20140114_18)	2005	fortlaufend	Preußisch Oldendorf	Große Aue
N01-02: Evaluierung und Nachbereitung von Katastropheneinsätzen (z.B. Feuerwehreinsatzberichte)				



Maßnahmenbeschreibung	Beginn	Umsetzung	Maßnahmenträger	Risikogewässer
kontinuierliche Überprüfung der Einsatz- und Führungsstrukturen; Die auch für den Fall eines Hochwassers erstellten Landeskonzepte zur überörtlichen Hilfe in der Gefahrenabwehr werden kontinuierlich überprüft und erforderlichenfalls fortgeschrieben (Mn-ID: Land_018)	2013	fortlaufend	IM	alle Risikogewässer NRW
Evaluierung größerer Hochwasserereignisse; Größere Hochwasserereignisse im Land werden im Rahmen zentraler Veranstaltungen am Institut der Feuerwehr NRW nachbereitet und erforderlichenfalls wird seitens des IM nachgesteuert. (Mn-ID: Land_017)	2013	fortlaufend	IM	alle Risikogewässer NRW
N02-01: Erstellung und Verbreitung von Informationsmaterial zur Nachsorge für Bürger und Unternehmen				
Erstellung und Verbreitung von Informationsmaterial zur Nachsorge für Bürger und Unternehmen. (Mn-ID: 05770036_20140114_20)	2021	fortlaufend	Preußisch Oldendorf	Große Aue

IM: Ministerium des Innern des Landes Nordrhein-Westfalen

LANUV: Landesamt für Natur, Umwelt und Verbraucherschutz Nordrhein-Westfalen

MULNV: Ministerium für Umwelt, Landwirtschaft, Natur- und Verbraucherschutz des Landes Nordrhein-Westfalen