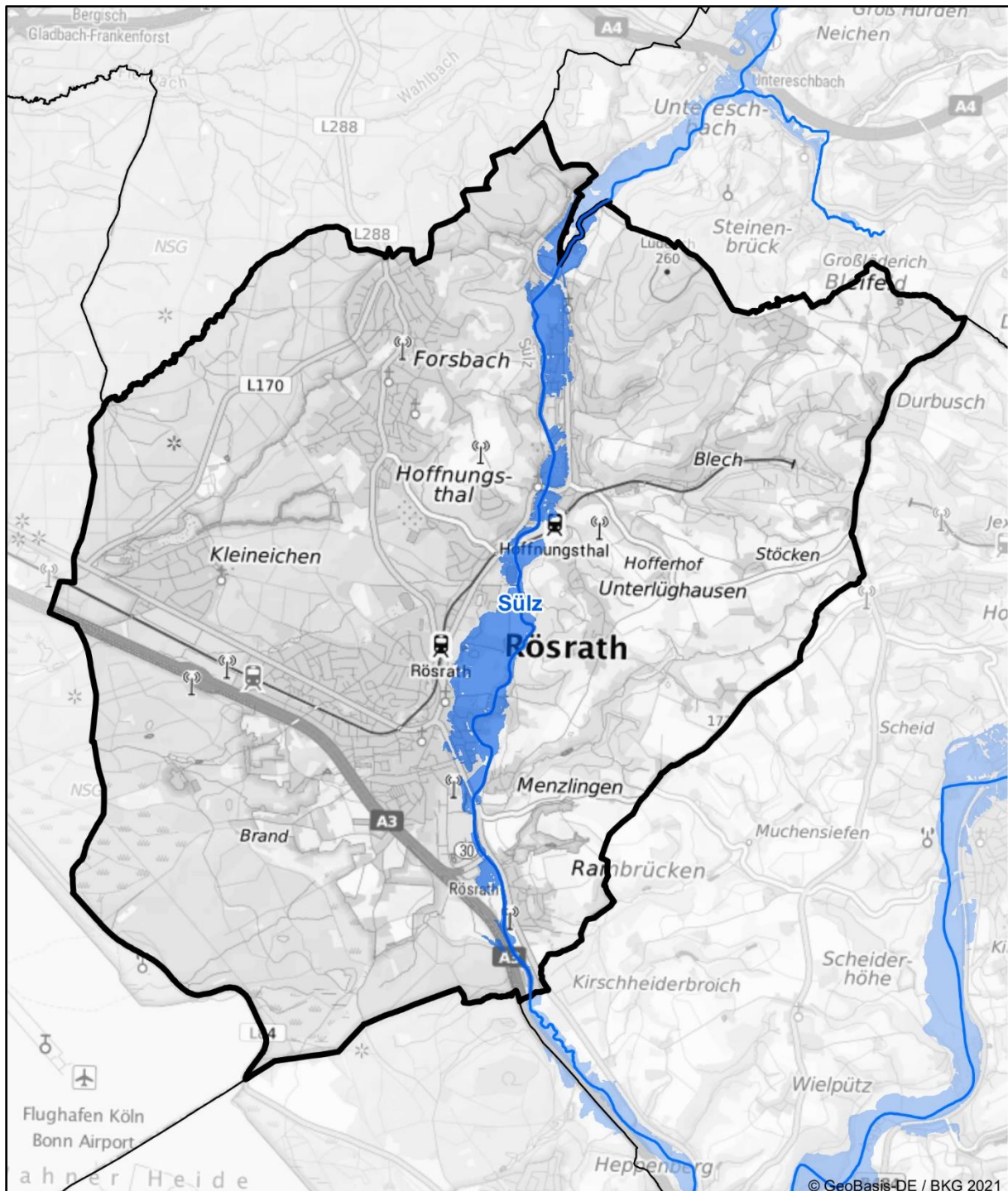




Hochwasserrisikomanagementplanung in NRW

Hochwasserrisiko und Maßnahmenplanung Rösraht



Die Karte zeigt die Risikogewässer und die Ausdehnung der Überflutung für das extreme Hochwasserereignis (HQextrem) im 2. Umsetzungszyklus 2016-2021 der HWRM-RL.



Der Kommunensteckbrief stellt die Maßnahmenplanung zur Verminderung von Hochwasserrisiken in Ihrer Kommune dar.

Die Maßnahmenplanung ist ein wichtiger Schritt zur Umsetzung der europäischen Hochwasserrisikomanagementrichtlinie (HWRM-RL) in Ihrer Region. Sie wurde auf der Grundlage der Hochwassergefahren- und Hochwasserrisikokarten für die Gewässer mit potenziell signifikantem Hochwasserrisiko, die sogenannten Risikogewässer, erarbeitet.

Mithilfe der Karten erkennen Sie, wo in Ihrer Region oder Ihrer Stadt konkret Gefahren und Risiken durch Hochwasser bestehen. Die aktuellen Gefahren- und Risikokarten und viele weitere Informationen zum Hochwasserrisikomanagement in NRW finden Sie auf der Internetseite flussgebiete.nrw.de oder in den Kartendiensten elwasweb.nrw.de bzw. uvo.nrw.de.

Von welchen Risikogewässern ist Ihre Kommune betroffen?

Teileinzugsgebiet (TEG) Sieg

[Flussgebiete NRW > TEG Sieg](#)

- Sülz

Hinweis: Eine Hochwassergefährdung kann sich auch durch Gewässer ergeben, die hier nicht aufgeführt sind. Diese können in Ihrer Kommune liegen oder außerhalb.



Ist-Situation der Hochwassergefährdung in Rösraath

Überflutungsgebiet Sülz:

Bereits ab einem häufigen Hochwasserereignis (HQhäufig) kommt es entlang der Sülz zu Überflutungen von vorrangig Wohnbebauung sowie Baudenkmalern (z.B. Schloss Eulenbroich).

Diese Überflutungen sind bei einem hundertjährigen (HQ100) und extremen Hochwasserereignis (HQextrem) entsprechend stärker ausgeprägt und mehr bebaute Fläche ist dann durch Hochwasser betroffen.

Allgemeiner Hinweis:

Eine detaillierte, vollständige Betroffenheit ist den v. g. Karten zu entnehmen.



Maßnahmenplanung für Rösraht

Maßnahmenbeschreibung	Beginn	Umsetzung	Maßnahmenträger	Risikogewässer
F01-01: Berücksichtigung von Hochwasserrisiken bei der Änderung bzw. Fortschreibung der Regionalpläne				
Berücksichtigung von Hochwasserrisiken bei der Überarbeitung des Regionalplans für den Regierungsbezirk Köln (Mn-ID: 05300000_20140728_01)	2014	fortlaufend	Bezirksregierung Köln	Sülz
F01-03: Berücksichtigung von Hochwasserrisiken bei der Fortschreibung des Landesentwicklungsplans				
Berücksichtigung des Hochwasserrisikomanagements im geltenden Landesentwicklungsplan Nordrhein-Westfalen (LEP NRW). (Mn-ID: Land_030)	2013	fortlaufend	Landesplanung	alle Risikogewässer NRW
F02-01: Berücksichtigung von Hochwasserrisiken bei der Änderung bzw. Fortschreibung der Flächennutzungspläne				
Bei Neubekanntmachung oder Änderung von Flächennutzungsplänen: nachrichtliche Darstellung der Überschwemmungsflächen (HQ100) und Hinweis auf Überflutungsflächen (HQextrem) (Mn-ID: 05378028_20140204_06)	2014	fortlaufend	Rösraht	Sülz
Prüfen, inwiefern eine Anpassung des FNP im Bereich "Sülzer Burg" umsetzbar ist (Mn-ID: 05378028_20140204_18)	2020	fortlaufend	Rösraht	Sülz
F02-02: Regelmäßige Berücksichtigung von Hochwasserrisiken bei der Aufstellung und Änderung von Bebauungsplänen				
Bei Neuaufstellung oder Änderung von Bebauungsplänen: nachrichtliche Darstellung der Überschwemmungsflächen (HQ100) und Hinweis auf Überflutungsflächen (HQextrem) nachrichtlich im Textteil (Mn-ID: 05378028_20140204_05)	2014	fortlaufend	Rösraht	Sülz
F03-02: Ausweisung bzw. Überarbeitung der Überschwemmungsgebiete				
Ausweisung bzw. Überarbeitung der Überschwemmungsgebiete (Mn-ID: 05300000_20140728_02)	1904	fortlaufend	Bezirksregierung Köln	Sülz
F04-01: Nutzungsänderungen und Nutzungsanpassungen (auch Nutzungsaufgabe) im Siedlungsbereich (Innen- und Außenbereich)				
Zukünftig Berücksichtigung von Informationen über Hochwasserrisiken bei Nutzungsänderungen im Siedlungsbereich (Hinweis auf HQextrem) (Mn-ID: 05378028_20140204_07)	2014	fortlaufend	Rösraht	Sülz
F04-02: Nutzungsanpassungen (auch Nutzungsaufgabe) in der Landwirtschaft				



Maßnahmenbeschreibung	Beginn	Umsetzung	Maßnahmenträger	Risikogewässer
Berücksichtigung des Hochwasserrisikomanagements in der Umsetzung der Bodenordnung nach dem Flubereinigungs-gesetz durch Steuerung der Landnutzung, z.B. Verminderung von Erosionsrisiken durch Drehen der Bewirtschaftungsrichtung oder Schaffung von Querstrukturen zur Hanglängenverkürzung. (Mn-ID: Land_003)	2013	fortlaufend	MULNV	alle Risikogewässer NRW
F04-04: Informationsmaterial zur hochwasserangepassten Nutzung/Bewirtschaftung in der Landwirtschaft				
Erarbeitung einer Informationsbroschüre zur Sensibilisierung der Landwirtschaft mit Informationen über Maßnahmen zur Vermeidung von Hochwasserrisiken für die Landwirtschaft (Mn-ID: Land_001)	2021	fortlaufend	MULNV	alle Risikogewässer NRW
F04-05: Informationsmaterial zur hochwasserangepassten Nutzung/Bewirtschaftung in der Forstwirtschaft				
Erarbeitung von Informationsmaterial für die Forstwirtschaft mit Informationen über möglichen Maßnahmen zur Verminderung des Hochwasserrisikos und Beiträge der Forstwirtschaft zur Verbesserung des natürlichen Wasserrückhalts. (Mn-ID: Land_004)	2021	fortlaufend	MULNV	alle Risikogewässer NRW
W01-01: Verweis auf Maßnahmen des Wasserrückhalts in Bewirtschaftungsplänen WRRL				
Schleifung der Wehranlage Reusch; Maßnahme nach WRRL (D-04.445) (Mn-ID: AV000000_20140204_01)	2014	bis 2024	Aggerverband	Sülz
Prüfung, inwieweit Campingplatznutzung aufgegeben werden kann (Sülz: km 6+950 - 6+550) (Maßnahme nach WRRL: VN-06-01.35) (Mn-ID: 05378028_20140204_22)	2022	bis 2022	Rösrath	Sülz
W02-02: Maßnahmen in der Landwirtschaft				
Berücksichtigung des Hochwasserrisikomanagements in der Umsetzung der Bodenordnung nach dem Flubereinigungs-gesetz für den natürlichen Wasserrückhalt und Flächenbereitstellung. (Mn-ID: Land_002)	2013	bis 2022	MULNV	alle Risikogewässer NRW
W03-01: Rückbau / Rückverlegung / Absenkung von Deichen				
Prüfen, inwiefern durch Rückverlegung des Deiches Retentionsraum geschaffen werden kann (Sülz: km 10+600 - 10+000) (Mn-ID: 05378028_20140204_17)	2020	bis 2027	Rösrath; Aggerverband	Sülz
W03-03: Erstellung und Umsetzung von Konzepten und Planungen zur Sicherung und Reaktivierung von Retentionsräumen / retentionsrelevanten Geländestrukturen				
Konzepterstellung zur Schaffung eines „Retentionsraumkontos“: Aufstellen eines Konzeptes für ein Retentionsraumkonto (Prinzip wie Ökokonto). Es ist geplant, dass der Aggerverband ein Konto für Retentionsflächen führt. Auf dieses können die Kommunen zugreifen. (Mn-ID: AV000000_20140512_01)	2019	bis 2027	Aggerverband	Sülz
W04-02: Erstellung/Fortschreibung und Umsetzung von Konzepten und Maßnahmen zum kommunalen Regenwassermanagement				



Maßnahmenbeschreibung	Beginn	Umsetzung	Maßnahmenträger	Risikogewässer
Prüfen dezentraler / semidezentraler Maßnahmen zur Rückhaltung bzw. Versickerung von Niederschlagswasser (Mn-ID: 05378028_20140204_13)	2013	fortlaufend	Stadtwerke Rösrath	Sülz
Erstellung eines kommunalen Niederschlagswasserkonzeptes im Rahmen des Abwasserbeseitigungskonzeptes (Mn-ID: 05378028_20140204_12)	2014	fortlaufend	Stadtwerke Rösrath	Sülz
T03-01: Unterhaltung und Optimierung technischer Hochwasserschutz-Einrichtungen zur Hochwasserrückhaltung				
Unterhaltung der RRB und HRB (Ausgleich der Wasserführung) im Verantwortungsbereich des Aggerverbandes (Mn-ID: AV000000_20140512_07)	2011	fortlaufend	Aggerverband	Sülz
T03-02: Behördliche Überwachung technischer Hochwasserschutz-Einrichtungen zur Hochwasserrückhaltung ("Anlagenschau")				
Behördliche Überwachung technischer Hochwasserschutz-Einrichtungen. Die Bezirksregierung führt regelmäßige sogenannte "Talsperrenschaun" durch. (Mn-ID: 05300000_20191206_01)	1900	fortlaufend	Bezirksregierung Köln	Kein Risikogewässer der Kommune
T04-02: Behördliche Überwachung technischer Hochwasserschutz-Einrichtungen zur Hochwasserabwehr ("Deichschau")				
Einführung des Statusberichts zu "Hochwasserschutzanlagen an Fließgewässern" gemäß DIN 19712:2013-01. (Mn-ID: Land_032)	2017	umgesetzt	MULNV	alle Risikogewässer NRW
T05-01: Regelmäßige Kontrolle des Gewässerzustands und der Gewässerunterhaltung (z.B. Gewässerschau)				
Regelmäßige Kontrollen der Abflussquerschnitte sowie Gewässerbegehungen werden im Rahmen der Gewässerunterhaltungspflicht durchgeführt. (Mn-ID: AV000000_20140512_03)	1943	fortlaufend	Aggerverband	Sülz
Im Rahmen von regelmäßigen Gewässerbegehungen Überwachung der Einhaltung von Wasserrecht im Gewässer-/Uferbereich (Mn-ID: 5378000_20140721_02)	2013	fortlaufend	Rheinisch-Bergischer Kreis	Sülz
T05-02: Freihaltung der Abflussquerschnitte im Rahmen der Unterhaltungspflicht einschließlich der Aufstellung und Umsetzung von Gewässerunterhaltungsplänen.				
Maßnahmen zur Freihaltung der Abflussquerschnitte werden entsprechend des Unterhaltungsplanes durchgeführt (z.B. Räumen von Schwemmgut an Brücken, Entfernen von Anlandungen). (Mn-ID: AV000000_20140512_04)	1986	fortlaufend	Aggerverband	Sülz
T08-02: Erstellung von Konzepten zum Objektschutz und Durchführung von Objektschutzmaßnahmen an Infrastruktureinrichtungen (z.B. Trinkwasserbrunnen, Verteilerstationen etc.)				
Überprüfen der Hochwassersicherheit (bis HQ100) aller Kläranlagen und Pumpstationen im Eigentum des Aggerverbandes. (Mn-ID: AV000000_20140512_02)	2012	umgesetzt	Aggerverband	Sülz
Prüfen kritischer und sensibler Infrastruktureinrichtungen (öffentliche Gebäude) bezüglich der Möglichkeit und Notwendigkeit, Objektschutz zu betreiben (Mn-ID: 05378028_20140204_09)	2015	bis 2021	Rösrath	Sülz



Maßnahmenbeschreibung	Beginn	Umsetzung	Maßnahmenträger	Risikogewässer
T08-03: Informationsmaterial für Bevölkerung und Wirtschaft mit Anleitungen zur Eigenvorsorge				
Information von Betroffenen (Baumschule "Der Garten", Reiterhof "Molberg"); auf Hochwasserrisiko und Möglichkeiten des persönlichen Objektschutzes hinweisen (Mn-ID: 05378028_20140204_24)	2017	bis 0	Rös Rath	Sülz
Information von Betroffenen (In den Schlämmen); auf Hochwasserrisiko und Möglichkeiten des persönlichen Objektschutzes hinweisen (Mn-ID: 05378028_20140204_25)	2015	bis 0	Rös Rath	Sülz
Information von Betroffenen; auf Hochwasserrisiko und Möglichkeiten des persönlichen Objektschutzes hinweisen (Sülz: km 6+200 - 6+000) (Mn-ID: 05378028_20140204_27)	2015	bis 0	Rös Rath	Sülz
Information der regionalen Energieversorgungsunternehmen, Klärung des Umgangs und Sicherstellung der Stromversorgung bei Hochwasser (Mn-ID: 05378028_20140204_11)	2018	bis 2021	Rös Rath	Sülz
Information von Betroffenen (Zechenhäuschen); auf Hochwasserrisiko und Möglichkeiten des persönlichen Objektschutzes hinweisen (Mn-ID: 05378028_20140204_15)	2017	bis 0	Rös Rath	Sülz
Information von Betroffenen (Tankschutz Service Remshagen); auf Hochwasserrisiko und Möglichkeiten des persönlichen Objektschutzes hinweisen (Mn-ID: 05378028_20140204_16)	2020	bis 0	Rös Rath	Sülz
Information von Betroffenen (KEWO-Siedlung); auf Hochwasserrisiko und Möglichkeiten des persönlichen Objektschutzes hinweisen (Mn-ID: 05378028_20140204_19)	2015	bis 0	Rös Rath	Sülz
T08-04: Information der Ver- und Entsorger über Hochwassergefahren einschließlich der Bereitstellung von Informationsmaterial zur Eigenvorsorge				
Prüfung des Informationsbedarfs bei den landesweit tätigen Ver- und Entsorgern und ggf. Erstellung von Informationsmaterialien. (Mn-ID: Land_007)	2021	bis 2027	MULNV	alle Risikogewässer NRW
V02-02: Informationsmaterial und Fortbildung für Baugenehmigungsbehörden				
Informationsmaterial und Fortbildung für Baugenehmigungsbehörden (Informationsveranstaltung für alle Bauämter im Regierungsbezirk Köln am 14.01.2014 bei der Bezirksregierung Köln zum Thema Überschwemmungsgebiete - Auswirkungen auf die Bauleitplanung und auf die Genehmigung von Einzelvorhaben) (Mn-ID: 05300000_20140728_05)	2014	umgesetzt	Bezirksregierung Köln	Sülz
V02-03: Regelmäßige Aufnahme von Hinweise und Auflagen bei Baugenehmigungen inklusive Überwachung von Bauvorhaben				



Maßnahmenbeschreibung	Beginn	Umsetzung	Maßnahmenträger	Risikogewässer
Hinweise und Auflagen bei Baugenehmigungen; Im Rahmen von Beteiligung bei Baugenehmigungsverfahren wird geprüft, ob Vorhaben in Ü-Gebiet liegt und ob wasserrechtlich zulässig; Hinweis auf Gefährdung, wenn Baumaßnahme im hochwassergefährdeten Bereich liegt (HQextrem) (Mn-ID: 5378000_20140721_01)	2013	fortlaufend	Rheinisch-Bergischer Kreis	Sülz
Im Rahmen von Baugenehmigungen auf Gefährdung hinweisen, wenn Baumaßnahme im hochwassergefährdeten Bereich liegt (auch HQextrem) (Mn-ID: 05378028_20140204_08)	2015	fortlaufend	Rösraht	Sülz
V03-01: Information von Betrieben mit IED-Anlagen über Hochwassergefahren, ggf. Verifizierung der betrieblichen Aktivitäten				
Information der Betriebe - in der Zuständigkeit der Bezirksregierung Köln - in Risikobereichen über Hochwassergefahren (Mn-ID: 05300000_20140728_03)	2014	bis 2021	Bezirksregierung Köln	Sülz
V03-02: Beratung und Information von Unternehmen mit Anlagen nach AwSV, Seveso III-RL und BImSchG sowie Überwachung entsprechender Anlagen in Betrieben				
Beratung und Information (Überwachung) zum hochwasserangepassten Umgang mit wassergefährdenden Stoffen einschl. deren Lagerung (Mn-ID: 05378000_20131007_02)	2013	fortlaufend	Rheinisch-Bergischer Kreis	Sülz
V03-03: Erstellung von Informationsmaterial zu den Vorgaben der AwSV für Wirtschaftsbetriebe und Privatpersonen sowie für Sachverständige AwSV				
Bereitstellung von Informationsmaterial zur Nutzung der Hochwassergefahrenkarten im Rahmen der Prüfungstätigkeiten der AwSV-Sachverständigen. (Mn-ID: Land_005)	2018	umgesetzt	LANUV	alle Risikogewässer NRW
V03-04: Beratung und Information (z.B. Betreiber von Heizölverbraucheranlagen) zum hochwasserangepassten Umgang mit wassergefährdenden Stoffen einschl. deren Lagerung				
Erstellung eines Informationsflyers für Betreiber von Heizölverbraucheranlagen mit fortlaufender Informationen über neue Anforderungen an AwSV-Anlagen in Überschwemmungsgebieten und die Problematiken bei Anlagen in Hochwasserrisikogebieten. (Mn-ID: Land_006)	2018	fortlaufend	LANUV	alle Risikogewässer NRW
V04-01: Fortbildungs- und Schulungsangebote				
Qualifizieren: Angebote durch Fort- und Weiterbildung durch die Kammern (Mn-ID: Land_011)	2015	fortlaufend	Architekten- und Ingenieurkammern NRW	alle Risikogewässer NRW
Informieren: Durchführung von Fachveranstaltungen zum Hochwasserrisikomanagement (Mn-ID: Land_010)	2019	fortlaufend	Architekten- und Ingenieurkammern NRW; MULNV	alle Risikogewässer NRW
V06-01: Verbesserung der Hochwasserinformation durch Überprüfung und Fortschreibung der Hochwassergefahren- und Hochwasserrisikokarten, Überprüfung der Messnetze und -programme, Modelle etc.				



Maßnahmenbeschreibung	Beginn	Umsetzung	Maßnahmenträger	Risikogewässer
Einrichtung der Internetseite "HYGON" (Hydrologische Grundlagendaten Online, http://luadb.lids.nrw.de/LUA/hygon/pegel.php) (Mn-ID: Land_019)	2012	umgesetzt	LANUV	alle Risikogewässer NRW
Betrieb, Pflege und ggf. Weiterentwicklung von HYGON (Hydrologische Grundlagendaten Online, http://luadb.lids.nrw.de/LUA/hygon/pegel.php) (Mn-ID: Land_020)	2014	bis 2021	LANUV	alle Risikogewässer NRW
V06-02: Verbesserung der Hochwasservorhersage (Verfügbarkeit der hydrologischen Messdaten, Optimierung Messnetze etc.)				
Inbetriebnahme weiterer Vorhersagemodelle (Mn-ID: Land_023)	2018	bis 2027	LANUV	alle Risikogewässer NRW
Operativer Betrieb des Sieg-Modells als Muster für NRW (Mn-ID: Land_022)	2014	bis 2021	LANUV	alle Risikogewässer NRW
Verfügbarkeit des Sieg-Datensatzes als Einstieg in das NRW-Modell (Mn-ID: Land_021)	2013	umgesetzt	LANUV	alle Risikogewässer NRW
V07-01: Regelmäßige Aktualisierung der Datenbestände / Ansprechpartner				
Regelmäßige Prüfung und Aktualisierung der Datenbestände zu Ansprechpartnern und Kommunikationswegen des zentralen Warndienstes (Mn-ID: 05300000_20140728_07)	1955	fortlaufend	Bezirksregierung Köln	Sülz
V07-03: Überprüfung der Meldestufen				
Überprüfung und ggfs. Anpassung der Meldestufen des Hochwassermeldestandes an neue Erkenntnisse (Mn-ID: 05300000_20140728_08)	1955	fortlaufend	Bezirksregierung Köln	Sülz
V07-04: Optimierung und Einrichtung/Ergänzung von Kommunikationswegen, Warnplänen, Warnhinweisen				
Durchführung von Maßnahmen zur Optimierung der Kommunikationswege, z.B. durch Einsatz neuer Informations- und Kommunikationsmedien (Mn-ID: 05300000_20140728_09)	1955	fortlaufend	Bezirksregierung Köln	Sülz
V08-01: Ortsnahe Veröffentlichung der HWGK und HWRK				
Veröffentlichung der HWGK und HWRK: Darstellung der Karten auf eigener Homepage oder Verlinkung auf http://www.flussgebiete.nrw.de (Mn-ID: AV000000_20140512_06)	2014	umgesetzt	Aggerverband	Sülz
Ortsnahe Veröffentlichung der HWGK und HWRK: Darstellung der Karten auf eigener Homepage oder Verlinkung auf http://www.flussgebiete.nrw.de (Mn-ID: 05378028_20140204_01)	2014	fortlaufend	Rösraht	Sülz
Einbinden der Hochwassergefahren- und Hochwasserrisikokarten in das GeoPortal des Rheinisch-Bergischen Kreises (Mn-ID: 5378000_20140721_03)	2014	fortlaufend	Rheinisch-Bergischer Kreis	Sülz



Maßnahmenbeschreibung	Beginn	Umsetzung	Maßnahmenträger	Risikogewässer
Ortsnahe Veröffentlichung der HWGK und HWRK: Verlinkung auf http://www.flussgebiete.nrw.de (Mn-ID: 5378000_20140721_05)	2014	fortlaufend	Rheinisch-Bergischer Kreis	Sülz
Ortsnahe Veröffentlichung der HWGK und HWRK (Link auf Internetseite Bezirksregierung Köln) (Mn-ID: 05300000_20140728_04)	2013	fortlaufend	Bezirksregierung Köln	Sülz
V09-01: Erstellung, Nutzung und aktive Verbreitung von zielgruppenorientierten Informationen; Beratung, Durchführung von Informationsgesprächen etc.				
Information der Bevölkerung zum Thema Hochwasser über Internet; Verlinkung auf Homepage (Mn-ID: AV000000_20140512_05)	2014	umgesetzt	Aggerverband	Sülz
Informieren: Erstellung von Fachinformationen für die Homepages (Mn-ID: Land_013)	2014	fortlaufend	Industrie- und Handelskammern; MULNV	alle Risikogewässer NRW
Sensibilisieren: Texte für die IHK-Magazine (Mn-ID: Land_012)	2014	fortlaufend	Industrie- und Handelskammern; MULNV	alle Risikogewässer NRW
An Stelle eines Flyers haben die IHKs eine praxisorientierte Broschüre (16 Seiten) zum Management von Hochwasser und Starkregen als Einstiegshilfe für Unternehmen im Jahr 2019 herausgebracht. (Mn-ID: Land_014)	2018	fortlaufend	Industrie- und Handelskammern; MULNV	alle Risikogewässer NRW
Zusammenarbeit mit Kommunen zur Definition / Konkretisierung des Unterstützungsbedarfs im Hinblick auf die Information und Kommunikation auf kommunaler Ebene (Mn-ID: Land_028)	2014	fortlaufend	MULNV	alle Risikogewässer NRW
Information sensibler Einrichtungen (z.B. Kindergärten) über bestehende Hochwassergefahr (Mn-ID: 05378028_20140204_04)	2016	fortlaufend	Rös Rath	Sülz
Information der Bevölkerung zu Hochwasser und über pot. Maßnahmen; Erstellung bzw. Nutzung von zielgruppenorientiertem Informationsmaterial: Bereitstellen von Broschüren (z.B. Hochwasserschutzfibel); Auslegen der Broschüren bzw. Verlinkung auf Homepage; (Mn-ID: 05378028_20140204_02)	2016	fortlaufend	Rös Rath	Sülz
Information ansässiger Gewerbetreibender über bestehende Hochwassergefahr (Mn-ID: 05378028_20140204_03)	2016	fortlaufend	Rös Rath	Sülz
Information der Bevölkerung zum Thema Hochwasser; Erstellung bzw. Nutzung von zielgruppenorientiertem Informationsmaterial: Informationen auf Webseite des Rheinisch-Bergischen Kreises (www.rbk-direkt.de) (Mn-ID: 5378000_20140721_04)	2014	fortlaufend	Rheinisch-Bergischer Kreis	Sülz
Sensibilisieren: Artikel in den Mitteilungsorganen der Architekten- und Ingenieurkammer NRW (Mn-ID: Land_008)	2017	fortlaufend	Architekten- und Ingenieurkammern NRW	alle Risikogewässer NRW
Informieren: Erstellung von Fachinformationen für die Homepages und Praxishinweise (Mn-ID: Land_009)	2018	fortlaufend	Architekten- und Ingenieurkammern NRW; MULNV	alle Risikogewässer NRW



Maßnahmenbeschreibung	Beginn	Umsetzung	Maßnahmenträger	Risikogewässer
Aufbereitung bereits verfügbarer Informationen zum Thema HWRM, Prüfung der zielgruppenorientierten Bereitstellung dieser Informationen über die Internetseiten des MULNV (Mn-ID: Land_027)	2014	fortlaufend	MULNV	alle Risikogewässer NRW
Information von Betroffenen (Industriedenkmäler/Baudenkmäler); auf Hochwasserrisiko und Möglichkeiten des persönlichen Objektschutzes hinweisen (Sülz: km 9+100) (Mn-ID: 05378028_20140204_20)	2015	fortlaufend	Rösraht	Sülz
Erstellung und Verbreitung einer Informationsbroschüre zum HWRM in NRW (Mn-ID: Land_029)	2012	fortlaufend	MULNV	alle Risikogewässer NRW
Information von Betroffenen (Schloss Eulenbroich); auf Hochwasserrisiko und Möglichkeiten des persönlichen Objektschutzes hinweisen (Mn-ID: 05378028_20140204_23)	2015	fortlaufend	Rösraht	Sülz
Erstellung bzw. Nutzung von zielgruppenorientiertem Informationsmaterial (Abflüsse die zu den Überschwemmungen führen aufzeigen, HQhäufig, HQ100, HQextrem: Abfluss in cbm/s und Wasserstand in m angeben, mindestens an den Pegeln sowie an besonderen Brücken) - auf Anfrage in Form von Querprofilen (Mn-ID: 05300000_20140521_01)	2013	fortlaufend	Bezirksregierung Köln	Sülz
V09-02: Durchführung von anlassbezogenen Informationsveranstaltungen und Informationskampagnen zu relevanten Themen				
Durchführung eines Symposiums (2020) zum Hochwasserrisikomanagement in NRW (Mn-ID: Land_024_3)	2019	bis 2020	MULNV	alle Risikogewässer NRW
Durchführung eines Symposiums (2018) zum Hochwasserrisikomanagement in NRW (Mn-ID: Land_024_2)	2017	umgesetzt	MULNV	alle Risikogewässer NRW
Durchführung eines Symposiums (2016) zum Hochwasserrisikomanagement in NRW (Mn-ID: Land_024_1)	2015	umgesetzt	MULNV	alle Risikogewässer NRW
Das erste Symposium zur HWRM-RL fand am 7. März 2013 in der Stadthalle Mülheim an der Ruhr statt. Dabei ging es vor allem darum, wie die vielen verschiedenen Akteure vor Ort zum Hochwasserrisikomanagement beitragen können, um die Hochwasserrisiken gemeinsam zu meistern. Das zweite Symposium zur HWRM-RL fand am 19. November 2014 in der Messe Essen statt. Unter dem Motto 'Hochwasserrisiken gemeinsam meistern ... Maßnahmen gemeinsam umsetzen - Hochwasserrisikomanagement in Nordrhein-Westfalen' wurde an diesem Tag der aktuelle Sachstand der Hochwasserrisikomanagementplanung vorgestellt und diskutiert. (Mn-ID: Land_024)	2012	umgesetzt	MULNV	alle Risikogewässer NRW
V10-01: Aufstellung und Aktualisierung von Alarm- und Einsatzplänen für den Hochwasserfall (Gefahrenabwehrplan) einschließlich deren Umsetzung im Hochwasserfall				



Maßnahmenbeschreibung	Beginn	Umsetzung	Maßnahmenträger	Risikogewässer
Aktualisierung und Anpassung von Alarm- und Einsatzplänen für den Hochwasserfall; Aktualisierung erfolgt in regelmäßigen Abständen (Mn-ID: 05378028_20140204_10)	2010	fortlaufend	Rös Rath	Sülz
V11-01: Bereithaltung und Koordination notwendiger Personal- und Sachressourcen (z.B. Feuerwehr, Wasserverbände, Freiwillige) einschließlich regelmäßiger Abstimmungen.				
Landesbeschaffung: Zur Schließung von Fähigkeitslücken hat das Land insgesamt 11 leistungsfähige Systeme zur Wasserförderung beschafft. Damit verfügt jeder Regierungsbezirk über 2 Systeme sowie das Institut der Feuerwehr NRW über 1 System. (Mn-ID: Land_016)	2013	fortlaufend	IM	alle Risikogewässer NRW
V11-03: Information und Beratung zum Katastrophenschutzmanagement				
Rahmenempfehlung Evakuierung: Zur Vorbereitung und Durchführung von Evakuierungen etwa im Falle eines Hochwassers hat das IM eine entsprechende "Rahmenempfehlung Evakuierung" am 5. Juni 2018 herausgegeben. Mit der Rahmenempfehlung wurden die Katastrophenschutzbehörden in die Lage versetzt, durch entsprechende Vorplanungen die Abläufe, Aufgabenverteilung und Informationsflüsse so aufeinander abzustimmen, dass sie im Ereignisfall eine effektive und effiziente Gefahrenabwehr sicherstellen. (Mn-ID: Land_015)	2015	umgesetzt	IM	alle Risikogewässer NRW
V13-01: Unterstützung des kommunalen Starkregenrisikomanagements				
Unterstützung der Kommunen beim Aufbau des Starkregenrisikomanagements durch Erstellung einer Arbeitshilfe zur Erarbeitung und Umsetzung von Konzepten zum Starkregenrisikomanagement etc. (Mn-ID: Land_033)	2017	umgesetzt	MULNV	alle Risikogewässer NRW
N01-02: Evaluierung und Nachbereitung von Katastropheneinsätzen (z.B. Feuerwehreinsatzberichte)				
Evaluierung größerer Hochwasserereignisse; Größere Hochwasserereignisse im Land werden im Rahmen zentraler Veranstaltungen am Institut der Feuerwehr NRW nachbereitet und erforderlichenfalls wird seitens des IM nachgesteuert. (Mn-ID: Land_017)	2013	fortlaufend	IM	alle Risikogewässer NRW
Evaluierung und Nachbereitung von Katastropheneinsätzen (Mn-ID: 05378000_20131002_05)	2014	fortlaufend	Rheinisch-Bergischer Kreis	Sülz
kontinuierliche Überprüfung der Einsatz- und Führungsstrukturen; Die auch für den Fall eines Hochwassers erstellten Landeskonzepte zur überörtlichen Hilfe in der Gefahrenabwehr werden kontinuierlich überprüft und erforderlichenfalls fortgeschrieben (Mn-ID: Land_018)	2013	fortlaufend	IM	alle Risikogewässer NRW

IM: Ministerium des Innern des Landes Nordrhein-Westfalen

LANUV: Landesamt für Natur, Umwelt und Verbraucherschutz Nordrhein-Westfalen

MULNV: Ministerium für Umwelt, Landwirtschaft, Natur- und Verbraucherschutz des Landes Nordrhein-Westfalen